

# Ponni



Ponni — это связанный сверху вниз свитер в стиле пэчворк со спущенным плечом. Благодаря сочетанию разных простых фактур процесс вязания будет интересным и увлекательным. Паттерн включает в себя формирование плеч, пройм и оката рукава, легко регулируемую глубину выреза и разрез по низу. Мотивы представлены в виде схем и прописаны текстом.

## **Пряжа :**

Вам понадобится

950 (**1070** / 1200 / **1300** / 1420), (**1500** / 1660 / **1750** / 1900) м  
пряжи средней толщины.

Свитер на фото связан из пряжи Woollette Cybele DK (85% меринос, 15% полиамид, 220 м / 100 г) зеленого цвета.

## **Спицы :**

*Основной узор* : круговые спицы 4 мм подходящей длины для вязания по кругу и методом magic loop или чулочные спицы.

*Резинка* : круговые спицы 3.5 мм подходящей длины для вязания по кругу и методом magic loop или чулочные спицы.

*Узор со снятыми петлями* : круговые спицы 3.75 мм подходящей длины для вязания по кругу.

или спицы подходящего размера для попадания в плотность.

## **Плотность :**

20 п. х 36 р. в 10 см основными спицами текстурным узором после блокировки. Для образца набрать 34 п. и вязать узором А гладью не менее 50 рядов.

## **Прочее :**

Маркеры петель, съемные маркеры для фиксации петель, гобеленовая игла и ножницы. Ненужная пряжа.

Рекомендуется использовать счётчик рядов.

## **Используемые техники :**

Свитер со спущенными плечами вяжется сверху вниз

Верхняя часть тела связана поворотными рядами, тело и рукава связаны по кругу.

Поднятие петель

Сохранение простого лицевого/изнаночного узора при формировании плеч и оката рукавов

Оформление разрезов с косами сверху и снятыми петлями по краям.

Формирование плеч укороченными рядами методом "обернуть и повернуть"

Формирование проймы простыми прибавками

Формирование оката рукава укороченными рядами методом "обернуть и повернуть"

Сужение рукавов простыми убавками.

Платочная вязка, платочная резинка, снятые петли и платочный узор с зацепленными протяжками между снятыми петлями.

Резинка 2/2

Немецкий витой набор петель, обратный набор петель, базовое закрытие петель

Описание включает в себя схемы и письменные инструкции для фактурных мотивов

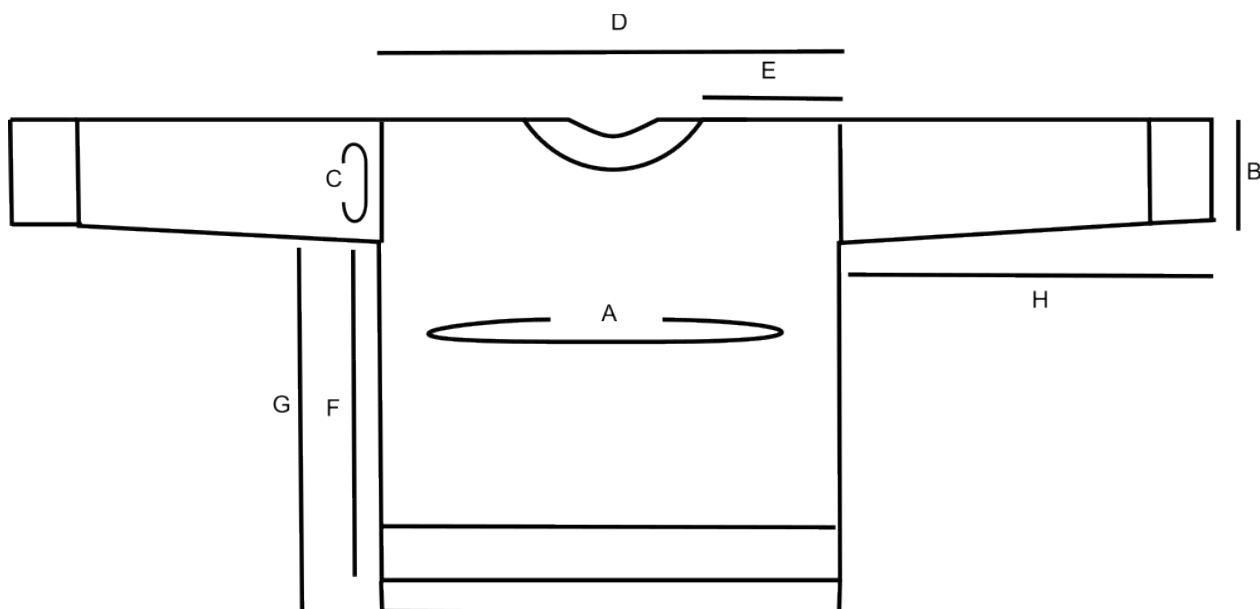
## Размеры :

1 (2 / 3 / 4 / 5), (6 / 7 / 8 / 9)

Все измерения указаны для готового свитера.

Выберите размер с припуском на свободу облегания около 25 см по обхвату груди.

На фото размер 3 при обхвате груди у модели 95 см и обхвате плеча 35 см.



**A** - окружность груди: 96 (108 / 120 / 132 / 144), (156 / 168 / 180 / 192) см

**B** - высота проймы: 19 (20 / 21 / 22 / 22), (23,5 / 24,5 / 25 / 27) см

**C** - окружность верх.  
части рукава: 36 (36 / 44 / 44 / 48), (56 / 56 / 60 / 64) см

**D** - ширина верха  
спинки: 44 (46 / 48 / 52 / 56), (56 / 60 / 62 / 66) см

**E** - ширина плеча: 16 (16 / 18 / 20 / 22), (22 / 23 / 25 / 26) см

**F** - длина тела  
по переду: 28 (28 / 28 / 28 / 28), (28 / 28 / 28 / 28) см

**G** - длина тела  
по спинке: 33 (33 / 33 / 33 / 33), (33 / 33 / 33 / 33) см

**H** -длина рукава: 45 (45 / 45 / 45 / 45), (45 / 45 / 45 / 45) см

## Сокращения :

- набр. : набрать
- п. : петля(-и) / р. : ряд(-ы)
- ЛС : лицевая сторона / ИС : изнаночная сторона
- МНР : маркер начала ряда
- М : маркер / РМ : разместить маркер / ПМ : переснять маркер / УМ : удалить маркер
- приб. : прибавка / уб. : убавка
- Л : лицевая петля / И : изнаночная петля
- сн. нпр : снять петлю с нитью перед работой
- сн. нзр : снять петлю с нитью за работой
- П1Л : Прибавка слева. Введите левую спицу под протяжку между двумя петлями спереди назад, затем провяжите ее лицевой за зад. стенку. (скрещ.)
- П1П : Прибавка справа. Введите левую спицу под протяжку между двумя петлями сзади наперед, затем провяжите ее лицевой
- 2вмЛП : убавка, провязать 2 вместе лиц. с наклоном вправо
- 2виЛЛ : убавка (с наклоном влево); провязать 2 вместе лиц. с наклоном влево
- ОиП : обернуть и повернуть в укороч. ряду, перевести нить вперед, снять следующую петлю как изнаночную, перевести нить за работу, переснять петлю обратно на левую спицу и повернуть работу
- 2/2 ПП : 2/2 правый перекрест, 2 п. оставить на вспом. спице за работой, 2 лиц., затем лицевыми 2 п. со вспом. спицы
- 2/2 ЛП : 2/2 левый перекрест, 2 п. оставить на вспом. спице перед работой, 2 лиц., затем лиц. 2 п. со вспом. спицы
- \*\_\* : повторите инструкции между звездочками

## Примечание :

Левая и правая части относятся к свитеру в надетом состоянии.

В данном свитере использовался простой метод закрытия петель (петли провязываются по рисунку и набрасываются на крайнюю п.), а на воротнике для регулировки натяжения используются спицы большего размера. Вы можете заменить этот способ на другой, более удобный для вас: стремитесь к достаточно свободному закрытию петель, не слишком эластичному, чтобы избежать растяжения.

Набирать петли и вязать каждое плечо переда нужно по отдельности.

### Левое плечо переда

Плечи формируются платочной вязкой (каждый ряд лицевыми петлями), провязывайте 3 п. лицевой гладью по краю горловины и 1 п. лицевой гладью по краю проймы (лиц. п. с ЛС и изн. п. с ИС).

Спицами основного размера набр. 34 (34 / 38 / 42 / 46), (46 / 48 / 52 / 54) п. немецким витым набором

[www.youtube.com/watch?v=UcwmCuIyIII&ab\\_channel=VeryPinkKnits](http://www.youtube.com/watch?v=UcwmCuIyIII&ab_channel=VeryPinkKnits)

Разместить маркеры, чтобы разделить кромочн. п.

**Установочный ряд 1 (ИС) :** 1И, РМ, лиц. до последних 3 п, РМ, 3И

**1 ряд (ЛС) :** все п. лицевыми

**2 ряд (ИС) :** 1И, ПМ, лиц. до М, ПМ, 3И

Провяжите 1–2 р. всего 2 раза (всего провязано 5 рядов, включая установ. ряд).

### Формирование плеча :

Вы будете формировать плечо, используя укороченные ряды с методом "обернуть и повернуть". Вам не нужно будет поднимать обертку при провязывании поворотных петель, так как она хорошо сочетается с платочной вязкой.

[www.youtube.com/watch?v=G4GxFvi4KDo&ab\\_channel=VeryPinkKnits](http://www.youtube.com/watch?v=G4GxFvi4KDo&ab_channel=VeryPinkKnits)

**укороч. ряд 1 (ЛС) :** 3Л, ПМ, лиц. до 2 п. перед М, ОиП

**укороч. ряд 2 (ИС) :** лиц. до М, ПМ, 3И

**укороч. ряд 3 :** лиц. до 5 (5 / 6 / 7 / 7), (7 / 8 / 9 / 9) п. перед обернутой петлей, ОиП

Выполните укороченные ряды 2–3 всего пять раз, затем выполните укороченный ряд 2 еще один раз.

**след. ряд (ЛС) :** все п. лицевыми

**след. ряд (ИС) :** 1И, ПМ, лиц. до М, ПМ, 3И

### Формирование горловины:

Начните вязать по узору А, провязывая кромочные петли лицевой гладью.

**1 р. (ЛС) :** 3Л, ПМ, схема А до М, ПМ, 1Л

**2 ряд (ИС) :** 1И, ПМ, схема А (начиная с 2И) до М, ПМ, 3И

Если вы хотите сделать горловину более открытой, вяжите ряды 1–2 до желаемой глубины, учитывая высоту будущего воротника.

Запишите количество провязанных рядов, чтобы повторить их позже на другом плече переда.

Вы будете увеличивать количество п. по краю горловины для формирования выреза. Включать новые п. в узор А, чтобы сохранить его в первоначальном виде. У вас больше не будет полного раппорта из 4 п., поэтому вам нужно будет начать узор А с другой точки. Вы заметите это только с ИС, так как ЛС полностью состоит из лиц. п. Взглянув на вязание (мне проще сверяться с ЛС), определите дорожки из лицевых и изнан. п., чтобы вписать новые петли в последовательность резинки 2/2.

**3 ряд (ЛС) :** 3Л, ПМ, П1Л, схема А до М, ПМ, 1Л (1 приб.)

**4 р (ИС) :** 1И, ПМ, схема А до М, ПМ, 3И

**5 ряд :** 3Л, ПМ, схема А до М, ПМ, 1Л

**6 ряд :** 1И, ПМ, схема А до М, ПМ, 3И

35 (35 / 39 / 43 / 47), (47 / 49 / 53 / 55) п.

**7 ряд (ЛС) :** 3Л, ПМ, П1Л, схема А до М, ПМ, 1Л (1 приб.)

**8 р (ИС) :** 1И, ПМ, схема А до М, ПМ, 3И

Провяжите 7-8 ряды всего 5 (5 / 5 / 5 / 5), (5 / 7 / 7 / 9) раз.

40 (40 / 44 / 48 / 52), (52 / 56 / 60 / 64) п.

Обрезать нить и отложить петли.

## Правое плечо переда

Спицами основного размера набр.

34 (34 / 38 / **42** / 46), (**46** / 48 / **52** / 54)  
4) п. немецким витым набором.

**Установочный ряд 1 (ИС):** 3И, РМ,  
лиц. до 1 п. до конца ряда, РМ, 1И

**1 ряд (ЛС):** все п. лицевыми

**2 ряд (ИС):** 3И, ПМ, лиц. до М, ПМ, 1И

Провяжите ряды 1-2 всего 2 раза, затем  
еще раз ряд 1 (всего провяжено 6 рядов,  
включая установочный ряд).

## Формирование плеча :

**укороч. ряд 1 (ИС):** 3И, ПМ, лиц. до 2  
п. перед М, ОиП

**укороч. ряд 2 (ЛС):** лиц. до конца

**укороч. ряд 3:** 3И, ПМ, лиц. до 5 (5 / 6 /  
7 / 7), (7 / 8 / **9** / 9) п. **перед** последней  
обернутой петлей, ОиП

Выполните укороченные ряды 2–3 всего  
пять раз, затем выполните укороченный  
ряд 2 еще один раз.

след. ряд (ИС) : 3И, ПМ, лиц. до М, ПМ,  
1И

## Формирование горловины:

**1 р (ЛС) :** 1Л, ПМ, схема А до М, ПМ, 3Л

**2 ряд (ИС)** 3И, ПМ, схема А (начиная с  
2И) до М, ПМ, 1И

*Если вы добавили глубины горловины в  
этом месте, вяжите так же, как и  
левое плечо переда.*

**3 ряд (ЛС) :** 1Л, ПМ, схема А до М, П1П,  
ПМ, 3Л (1 приб.)

**4 ряд (ИС):** 3И, ПМ, схема А до М, ПМ,  
1И

**5 ряд:** 1Л, ПМ, схема А до М, ПМ, 3Л

**6 ряд:** 3И, ПМ, схема А до М, ПМ, 1И

35 (35 / 39 / **43** / 47), (47 / 49 / **53** / 55) п.

**7 ряд (ЛС) :** 1Л, ПМ, схема А до М, П1П, ПМ,  
3Л (1 приб.)

**8 р (ИС) :** 3И, ПМ, схема А до М, ПМ, 1И

Провяжите 7-8 ряды всего 5 (5 / 5 / **5** / 5), (5 /  
7 / 7 / 9) раз.

40 (40 / 44 / **48** / 52), (52 / 56 / **60** / 64) п.

## Соединение плеч переда

*Соедините два плеча переда, набрав  
дополнительные петли для горловины,  
сохранив маркеры проймы, но удалив  
маркеры выреза горловины.*

**след. ряд (ЛС) :** 1Л, ПМ, схема А до М, УМ,  
3Л, набр. 8 (**12** / 12 / **12** / 16), (**16** / 16 / **16** / 16)  
п. методом обратного набора.

[www.youtube.com/watch?v=ojOU7Bco4dM&ab\\_channel=VeryPinkKnits](http://www.youtube.com/watch?v=ojOU7Bco4dM&ab_channel=VeryPinkKnits)

Перенесите петли плеча левой полочки  
обратно на левую спицу ЛС внутрь, соединив  
их с новыми петлями, и вяжите следующим  
образом : 3Л, УМ, схема А до М, ПМ, 1Л

88 (**92** / 100 / **108** / 120), (120 / 128 / **136** /  
144) п.

## Верхняя часть переда

*Продолжите вязать по схеме А, кромочные  
по краям проймы провязывайте лицевой  
гладью, включайте в схему петли выреза  
горловины и вновь набранные петли.*

**1 ряд (ИС) :** 1И, ПМ, схема А до М, ПМ, 1И

**2 ряд (ЛС) :** 1Л, ПМ, схема А до М, ПМ, 1Л

Вяжите ряды 1–2, пока высота верхней части  
переда, измеренная по краю проймы, не  
составит 18 (**18** / 18.5 / **18.5** / 19.5), (**19** / 20 /  
**19.5** / 21.5) см от наборного ряда, закончите  
изнаночным рядом.

Поместите съемный маркер внутри крайней  
кромочной петли проймы, чтобы позже было  
легче измерить верхнюю часть спинки.



### **Формирование проймы :**

*Выполняйте прибавки по краям проймы, включая новые петли в узор А, чтобы сохранить его в первоначальном виде.*

**1 ряд (ЛС) :** 1Л, ПИ, П1П, схеиа А до М, П1Л, ПМ, 1Л (2 приб.)

**2 р (ИС) :** 1И, ПМ, схеиа А до М, ПМ, 1И

Вяжите ряды 1-2 всего 2 (4 / 4 / 6 / 4), (8 / 8 / 10 / 10) раз.

92 (100 / 108 / 120 / 128), (136 / 144 / 156 / 164) п.

Обрезать нить и отложить петли.

*Поднимайте петли из каждого набор. ряда петель переда, чтобы вязать плечи спинки по отдельности. Кром. петли, связанные лицевой гладью будут отделены маркерами, как на плечах переда.*

### **Правое плечо спинки**

Спицами основного размера по ЛС, начиная от края горловины, поднять и провязать 34 (34 / 38 / 42 / 46), (46 / 48 / 52 / 54) п. из наборного края правого плеча переда.

**Установочный ряд 1 (ИС) :** 1И, РМ, лиц. до послед. 3 п., РМ, 3И

**1 ряд (ЛС) :** все п. лицевыми

**2 ряд (ИС) :** 1И, ПМ, лиц. до М, ПМ, 3И

Провяжите ряды 1–2 всего 2 раза (всего провязано 5 рядов, включая установочный ряд).

### **Формирование плеча:**

Формируйте плечо так же, как левое плечо переда, остановившись перед формированием горловины.

Обрежьте нить и отложите петли.

### **Левое плечо спинки**

Спицами основного размера по ЛС, начиная от края проймы, поднять и провязать 34 (34 / 38 / 42 / 46), (46 / 48 / 52 / 54) п. из наборного края левого плеча переда.

**Установочный ряд 1 (ИС) :** 3И, РМ, лиц. до 1 п. до конца ряда, РМ, 1И

**1 ряд (ЛС) :** все п. лицевыми

**2 ряд (ИС) :** 3И, ПМ, лиц. до М, ПМ, 1И

Провяжите ряды 1-2 всего 2 раза, затем еще раз ряд 1 (всего провязано 6 рядов, включая установочный ряд).

### **Формирование плеча:**

Формируйте плечо так же, как левое плечо переда, остановившись перед формированием горловины.

### **Соединение плеч спинки**

*Соедините два плеча спинки, прибавляя петли по краям горловины и набирая петли для центральной части горловины спинки.*

**след. ряд (ЛС) :** 1Л, ПМ, лиц. до 1 п. перед М, П1П, 1Л, П1П, УМ, 3Л, набр. 16 (20 / 16 / 16 / 16), (16 / 20 / 16 / 20) п. методом обратного набора,

Верните петли правого плеча спинки на левую спицу ЛС внутрь, соединив их с новыми петлями, и вяжите следующим образом : 3Л, УМ, П1Л, 1Л, П1Л, лиц. до М, ПМ, 1Л

88 (92 / 96 / 104 / 112), (112 / 120 / 124 / 132) п.

## Верхняя часть спинки

Вяжите по схеме А, начиная со 2-го ряда изнаночной стороны.

**1 ряд (ИС) :** 1И, ПМ, схема А (начиная с 2И) до М, ПМ, 1И

**2 ряд (ЛС):** 1Л, ПМ, схема А до М, ПМ, 1Л

Вяжите ряды 1–2, пока длина верхней части спинки не сравняется с длиной верхней части переда до формирования проймы (до съёмного маркера, размещенного на кром. петле переда), закончите после изнаночным рядом.

### Формирование проймы :

Проймы спинки формируются так же, как и проймы переда.

92 (**100** / 104 / **116** / 120), (**128** / 136 / **144** / 152) п.

## Соединение тела

Соедините детали спинки и переда, чтобы вяжется тело единым полотном по кругу, удалив маркеры пройм и набрав петли для подрезов, используя обратный набор петель.

**след. ряд (ЛС) :** 1Л, УМ, лиц. до М, УМ, 1Л, набр. 2 (4 / 7 / 7 / 10), (**12** / 14 / **15** / 17) п., **РМ** боковой части свитера, набр. 2 (4 / 7 / 7 / 10), (**12** / 14 / **15** / 17) п.

Перенесите петли верхней части переда обратно на левую спицу ЛС к себе, соединив их с новыми петлями, и вяжите их следующим образом. : 1Л, УМ, лиц. до М, УМ, 1Л, набр. 2 (4 / 7 / 7 / 10), (**12** / 14 / **15** / 17) п., **РМ** начала ряда, набр. 2 (4 / 7 / 7 / 10), (**12** / 14 / **15** / 17) п.  
Соединить вязание в круг.

192 (**216** / 240 / **264** / 288), (**312** / 336 / **360** / 384) п.

## Тело

Теперь вяжите тело по кругу, следуя схеме В.

Обратите внимание, что боковой маркер может находиться внутри раппорта мотива. Его место определено расположением будущего разреза, и его нельзя перемещать. Просто снимайте его по мере пересечения петель.

Перейдите на спицы для узора со снятыми петлями. В следующем узоре вы будете снимать петли с нитью перед работой по ЛС изделия, чтобы создать горизонтальную протяжку. В дальнейшем вы подхватите эту протяжку правой спицей и наденете её на лицевую петлю.

Снимайте 5 петель, не натягивая протяжку.

См. это видеоурок.

<https://youtu.be/LQeHuSEXQ9M>

Убедитесь, что плотность вязания осталась прежней. Поскольку узор В рыхлее узора А, рекомендуется использовать спицы на размер меньше, но это может зависеть от вашей пряжи и вашей плотности вязания.

Вяжите узор В, начиная с 1-го ряда, пока длина изделия от подмышки не составит около 23 см, что на 5 см меньше желаемой длины по переду и на 10 см меньше желаемой длины по спинке. Закончите после 4-ым рядом.

## Низ

Перейдите на спицы меньшего размера для резинки.

ТОЛЬКО для размеров 1, 2, 5, 6, 7 :

**след. ряд :** 4Л, 2вмЛЛ, лиц. до 6 п. перед боковым М, 2вмЛП, 4Л, ПМ, 4Л, 2вмЛЛ, лиц. до последних 6 п., 2вмЛП, 4Л (4 уб.)

188 (**212** / - / - / 284), (**308** / 332 / - / -) п.

ТОЛЬКО для размеров 3, 4, 8, 9 :

**след. ряд :** все п. лицевыми

ДЛЯ ВСЕХ РАЗМЕРОВ

1 ряд изнаночными.



Перед и спинку нужно разделить, чтобы сделать разрезы по нижнему краю. Чтобы сделать разрез более аккуратным, по бокам туловища будут сделаны косы.

**Установочный ряд 1 :** сн. 2п. нзр, \*2Л, 2И\* до 4п. перед боковым М, 2Л, 2/2 ЛП (снимите боковой М и установите его в центре косы), \*2Л, 2И\* до последних 4п., 2Л, 2/2 ПП (снимите МНР и установите его в центре косы).

**Установочный ряд 2 :** начинать после первых 2 п. уже провязанных в косе, \*2Л, 2И\* до 4п. перед боковым М, 4Л

Остановитесь у бокового маркера и отложите оставшиеся 94 (106 / 122 / 134 / 144), (156 / 168 / 186 / 198) п. на бросовую нить.

#### **Низ спинки :**

Поверните работу и вяжите только петли спинки, начиная с ИС.

94 (106 / 118 / 130 / 138), (150 / 162 / 174 / 186) п. низа спинки.

**1 ряд резинки (ИС) :** (сн. 1п. нпр, 1И) х 2, 2Л, \*2И, 2Л\* до послед. 4п. спинки, (1И, сн. 1п. нпр) х 2

**2 ряд резинки (RS) :** 4Л, 2И, \*2Л, 2И\* до послед. 4п. спинки, 4Л

Вяжите ряды 1–2, пока длина низа спинки не достигнет 10 см или желаемой длины, закончите изнаночным рядом. Свободно закройте все петли по узору.

#### **Низ переда :**

Снова присоедините нить с ЛС к петлям переда, возьмите спицы меньшего размера для резинки.

94 (106 / 122 / 134 / 144), (156 / 168 / 186 / 198) п. низа переда.

**1 ряд резинки (ЛС) :** 4Л, 2И, \*2Л, 2И\* до послед. 4п. переда, 4Л

**2 р резинки (ИС) :** (сн. 1п. нпр, 1И) х 2, 2Л, \*2И, 2Л\* до послед. 4п. переда, (1И, сн. 1п. нпр) х 2

Вяжите ряды 1–2, пока низ переда не достигнет 5 см или желаемой длины, закончите изнаночным рядом.

Свободно закройте все петли по узору.

## **Рукава**

Вам нужно будет поднять петли для рукавов из пройм, разместив маркер сверху (линия плеча) и у подмышки МНР

Основными спицами с ЛС, начиная от центра подмышки, поднять и провязать 2 (4 / 7 / 7 / 10), (12 / 14 / 15 / 15) п. из первой половины подреза (1 п. из каждой петли), 34 (35 / 37 / 39 / 39), (44 / 45 / 45 / 49) п. до линии плеча (примерно по 1 п. из 2 п.), **РМ** для верха рукава, 34 (35 / 37 / 39 / 39), (44 / 45 / 45 / 49) п. вниз от линии плеча (примерно по 1 п. из 2 п.), и 2 (4 / 7 / 7 / 10), (12 / 14 / 15 / 15) п. из оставшейся части подреза (из каждой петли).

72 (78 / 88 / 92 / 98), (112 / 118 / 120 / 128) п.

Соединить работу в круг и поместить МНР.

#### **Формирование рукава :**

Для формирования оката рукава вам необходимо вязать укороченные ряды платочной вязкой.

**укор. ряд 1 (ЛС) :** лиц до М, ПМ, 8Л, ОиП

**укор. ряд 2 (ИС) :** лиц до М, ПМ, 8Л, ОиП

**укор. ряд 3 :** лицевыми до обернутой п., провязать оберн. п. лицевой, 7Л, ОиП.

Вязать укор. ряд 3 всего 6 (6 / 8 / 8 / 8), (10 / 10 / 12 / 12) раз. Закончите изнаночным рядом.

ТОЛЬКО для размеров 2, 4, 5, 7 :

В следующем ряду убавляйте петли рукава, провязывая 2 лиц. вместе. Точность не требуется, просто убавляйте петли равномерно по всему периметру.

**след. ряд (ЛС):** лиц. до М, убавив - (3 / - / 2 / 1), (- / 3 / - / -) п., УМ, лиц. до конца, убавив - (3 / - / 2 / 1), (- / 3 / - / -) п. (до МНР)

- (72 / - / 88 / 96), (- / 112 / - / -) п.

ТОЛЬКО для размеров 1, 3, 6, 8, 9 :

**след. ряд :** лиц. до М, УМ, лиц. до конца (до МНР)

#### ДЛЯ ВСЕХ РАЗМЕРОВ

*Продолжайте вязать по кругу узором по схеме С. Убедитесь, что плотность вязания для этого нового узора осталась прежней. При необходимости отрегулируйте размер спиц.*

Провяжите 8 (**8** / 8 / **8** / 8), (**8** / 8 / **8** / 16) рядов по схеме С.

*Начните убавлять петли по внутрен. стороне рукава. Продолжайте вязать узор, как и на остальной части рукава.*

**ряд убавок :** 1Л, 2вмЛП, схема С до послед. 3-х п., 2вмЛЛ, 1Л (2 уб.)  
Продолжайте вязать, сохраняя узор С и повторяя убавления каждые 4 (**5.5** / 2.5 / **3** / 2), (**1.5** / 1.5 / **1.5** / 1) см  
еще 7 (**5** / 13 / **11** / 15), (**21** / 21 / **23** / 25) раз.  
**56** (**60** / 60 / **64** / 64), (**68** / 68 / **72** / 76) п.

Продолжайте вязать узор С, пока длина рукава не составит около 40 см от проймы или на 5 см меньше желаемой длины, закончите любым рядом.

#### Манжета :

Перейдите на спицы для резинки меньшего размера.

1 ряд лицевыми.

1 ряд изнаночными.

**ряд резинки :** \*2Л, 2И\* до конца

Повторяйте ряд резинки, пока длина манжеты не достигнет 5 см или желаемой длины резинки.

Свободно закройте все петли по рисунку.

Второй рукав вяжите точно так же.

## Воротник

*Поднимите петли вокруг выреза горловины для вязания воротника. Отрегулируйте количество набранных петель для более плотного или свободного облегания.*

Спицами меньшего размера, по ЛС, начиная от линии правого плеча, поднять и провязать 14 п. по правой части скоса горловины спинки (примерно 2 из 3 п.), 16 (**16** / 16 / **16** / 16), (**16** / 16 / **16** / 20) п. из набора петель для выреза горловины спинки (по 1 п. из каждой петли, за исключением размеров 2 и 7: 4 п. из 5 петель), 14 п. по левой части скоса горловины спинки (примерно 2 из 3 п.), 26 (**26** / 26 / **26** / 26), (**26** / 30 / **30** / 34) п. по левой части скоса горловины переда (примерно 2 из 3 п.), 8 (**12** / 12 / **12** / 16), (**16** / 16 / **16** / 16) п. из набора петель для выреза горловины переда (из каждой петли), 26 (**26** / 26 / **26** / 26), (**26** / 30 / **30** / 34) п. по правой части скоса горловины переда (примерно 2 из 3 п.)

Соединить вязание в круг и поместить МНР.

**104** (**108** / 108 / **108** / 112), (**112** / 120 / **120** / 132) п.

1 ряд изнаночными.

**ряд резинки :** 1Л, \*2И, 2Л\* до последних 3-х п., 2И, 1Л.

Вяжите резинку по кругу, пока длина резинки не достигнет 5 см или желаемой длины. Закройте все петли по рисунку, используя спицы большего размера.

## Завершение

Спрячьте все кончики нитей и аккуратно заблокируйте свитер.

## Чтение схемы

При вязании поворот. рядами читайте схему в обратном порядке: лицевые ряды справа налево, изнаночные ряды слева направо.

При вязании по кругу всегда читайте схему справа налево.

СХЕМА А

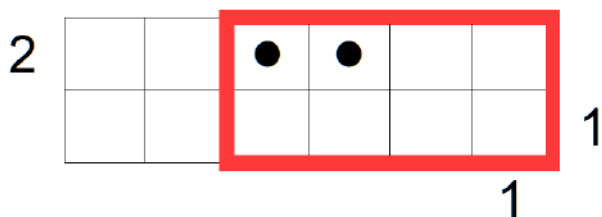


СХЕМА В

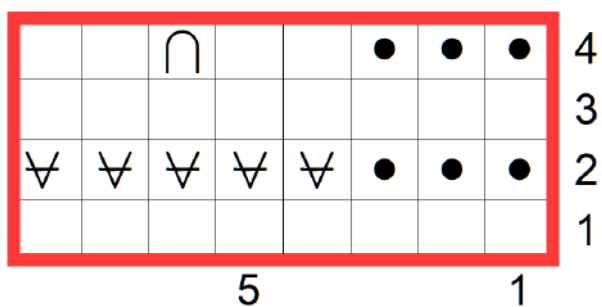
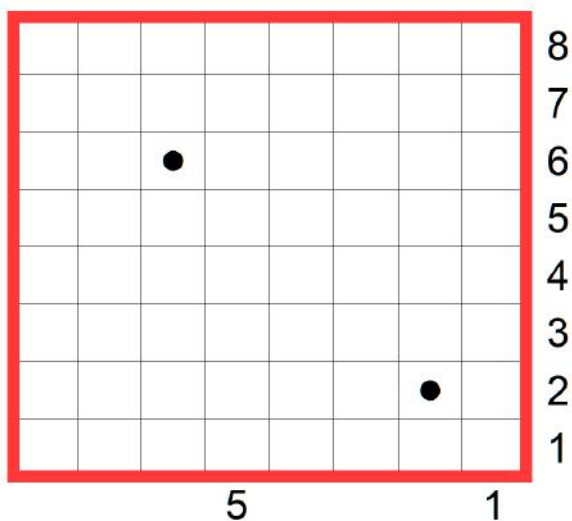


СХЕМА С



□ ЛС - лиц. п.  
□ ИС - изн. п.

● ЛС - изн. п.  
● ИС - лиц. п.

□ повторить

∇ снять петлю  
с нпр

∩ поднять протяжку  
и провязать 1 лиц.

## ПИСЬМЕННЫЕ ИНСТРУКЦИИ

### Схема А

**1 ряд (ЛС) :** все лицевые

**2 ряд (ИС) :** 2И, \*2Л, 2И\* до конца

### Схема В

**1 ряд :** все лицевые

**2 ряд :** \*3И, снять 5 п. нпр\* до конца

**3 ряд :** все лицевые

**4 ряд :** \*3И, 2Л, поднять протяжку и провязать 1 лиц., 2Л\* до конца

### Схема С

**1 ряд :** все лицевые

**2 ряд :** \*1Л, 1И, 6Л\* до конца

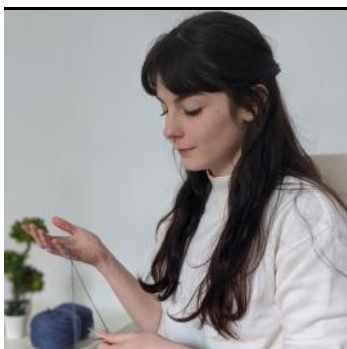
**3-5 ряды :** все лицевые

**6 ряд :** \*5Л, 1И, 2Л\* до конца

**7-8 ряды :** все лицевые

ПЕРЕВОД: MARIINA SH.

# *Thank you*



Find more designs :  
[www.ravelry.com/designers/audrey-borrego](https://www.ravelry.com/designers/audrey-borrego)

Patreon Yarnflakes

Instagram @yarnflakes

Ravelry @Yarnflakes





