

# КАРДИГАН PLUVIAE

Pluviae в переводе с латыни означает "дождливый". Этот кардиган был назван в честь моего дорогого друга, который всегда поддерживает мою работу.

Кардиган Pluviae вяжется в технике интарсия. Не пугайтесь! Вы узнаете, как выполнять вязание в технике интарсия, во время вязания образца. Как только вы освоитесь с этим методом, самое время приступить к работе!

К сожалению, это не всегда получается легко. Тем не менее, в результате вы получите хорошо вязаный кардиган с идеальной посадкой.

Спинка и передняя часть изделия вяжутся по отдельности, а после блокировки они сшиваются. После того, как вы закончите отделку нижнего края и горловины, вы сделаете аккуратные планки полочек, используйте технику двойной вязки. Я знаю, что на двойное вязание уходит целая вечность, но поверьте мне, оно того стоит!

Я надеюсь, вам понравится кардиган Pluviae, и, пожалуйста, поделитесь своими работами в Instagram, используя #pluviaeCardigan

## РАЗМЕРЫ И ИЗМЕРЕНИЯ

Грудь	Длина	Пройма
120 см	57 см	22 см

## ПЛОТНОСТЬ ВЯЗАНИЯ

19 п. x 27 рядов = 10см x 10см узором Аргайл, спицами 4.5мм, после блокировки

## СПИЦЫ

спицы 5.0мм  
спицы 4.5мм  
спицы 3.75мм  
спицы 3.5мм

## ПРЯЖА

BICHES & BUCHES LE LAMBSWOOL  
(50г/ 170 метров)

ОЦ белый	КЦ1 розово-серый	КЦ2 зелёный	КЦ3 тёмно-серый
7 мотков или 1150 м	2 мотка или 340 м	2 мотка или 290 м	1 моток или 85 м

## ДРУГОЕ

- Держатель петель или бросовая нить
- Съёмные маркеры петель
- Гобеленовая игла
- 5 пуговиц размером 2.5см.
- 5 пуговиц размером 0.5-0.8см (опционально)
- Бобинки (опционально)



- Игла и подушечка для валяния (опционально)



Я использовала иглу для валяния от clover, чтобы соединять концы пряжи одного цвета, чтобы уменьшить количество вплетаний в конце

# ИНСТРУКЦИИ

## СОКРАЩЕНИЯ

**+1л:** лицевая и лицевая скрещенная в одну петлю

**1 изн.скр.:** 1 изнаночная скрещенная

**1 лиц.скр.:** 1 лицевая скрещенная

**2 вм.изн.:** провязать 2 п. вместе изнаночной

**2 вм.лиц.:** провязать 2 п. вместе лицевой

**ДП:** двойная петля (при вязании немецких укороченных рядов)

**сДП:** сделать двойную петлю (см. инструкции на стр. 7)

**изн.:** изнаночная

**ИС:** изнаночная сторона

**лиц.:** лицевая

**ЛС:** лицевая сторона

**НКР:** начало круг.р.

**пМ:** повесьте маркер на правую спицу

**с1нзр:** снять 1 п. с нитью за работой.

**с1нпр:** снять 1 п. с нитью перед работой.

**ССЛ:** снять, снять, лиц. – снять 1 п. как лиц., снять ещё 1 п. как лиц., вернуть обе петли на левую спицу, переориентированными, и провязать их вместе как лиц. за зад. стенку петель.

## КАК СОЕДИНИТЬ КОНЦЫ ПРЯЖИ С ПОМОЩЬЮ ИГЛЫ ДЛЯ ВАЛЯНИЯ



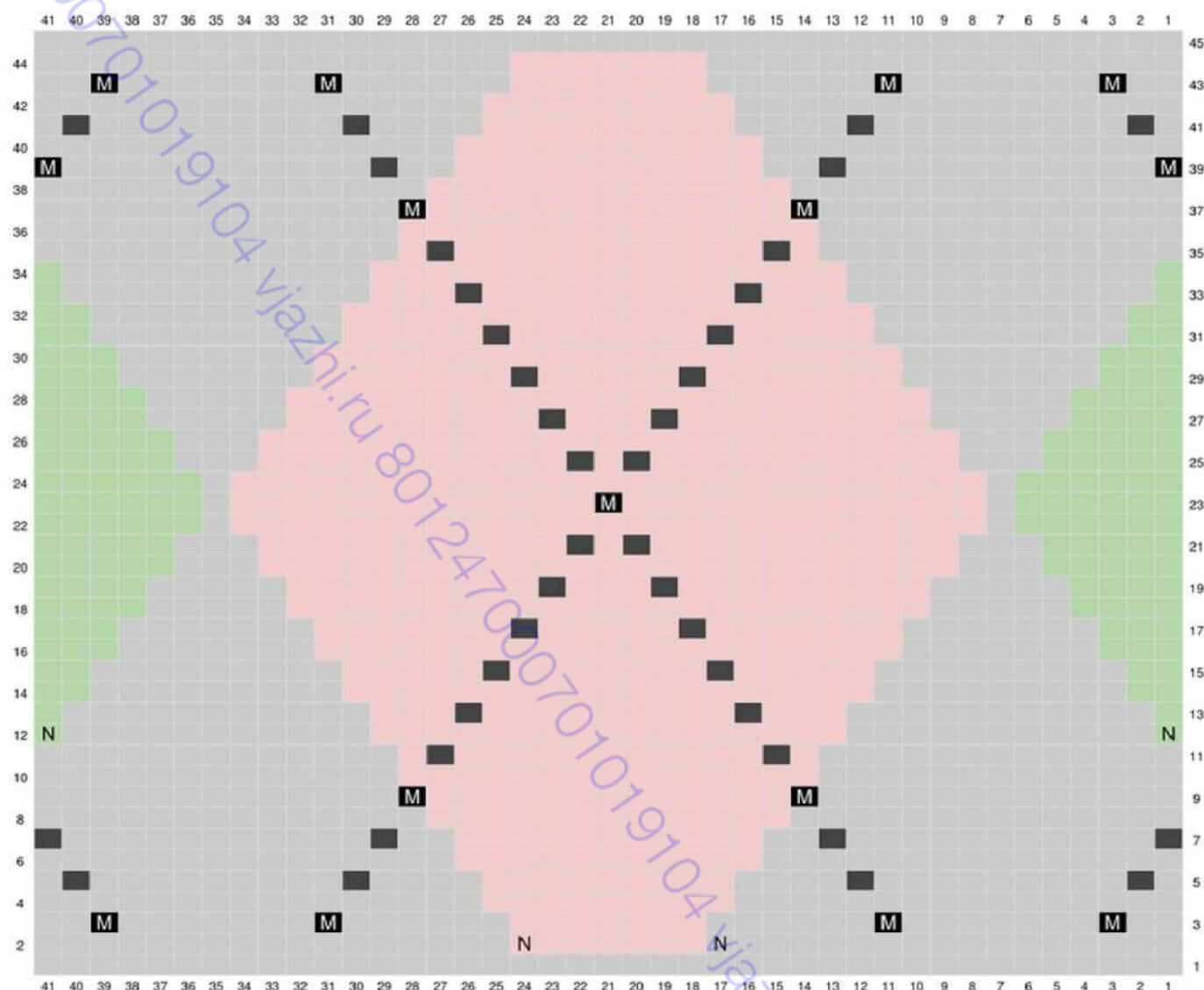
Распутайте концы пряжи, соедините и скрутите их вместе, растирая между ладонями.

С помощью иглы для валяния приваляйте концы пряжи.

Будьте осторожны, чтобы не уколоть палец.

# ИНСТРУКЦИИ

## КАК ЧИТАТЬ СХЕМУ



- ОЦ
- КЦ1
- КЦ2
- Дублирующая петля
- N Новый цвет
- N Новый цвет
- N Новый цвет
- M пМ

- Нечетный номер ряда: (ЛС)

Лиц.: Читать схему справа налево

- Четный номер ряда: (ИС)

Изн.: Читать схему слева направо

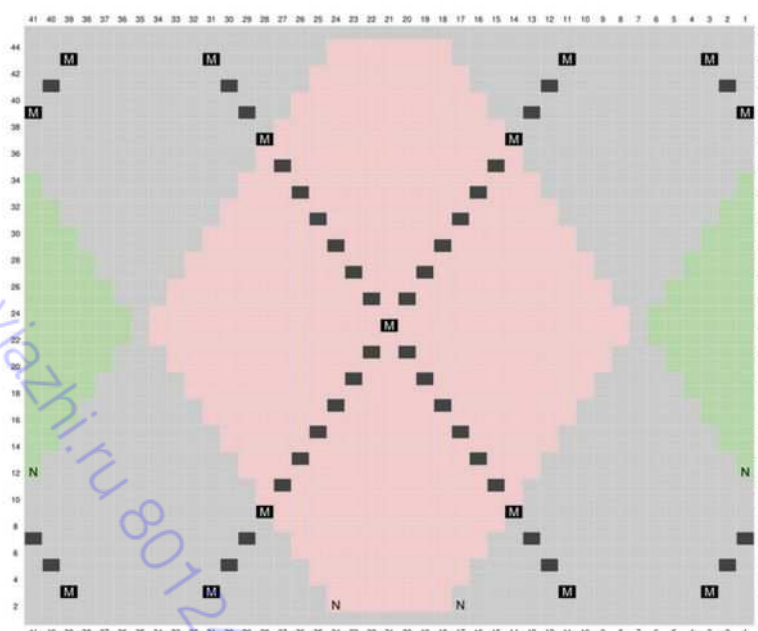
- M: (пМ)


Поместите маркер в том месте, где на схеме сказано M. Это помогает определить место наложения дублирующих петель.

- N: Присоединить новый цвет пряжи.


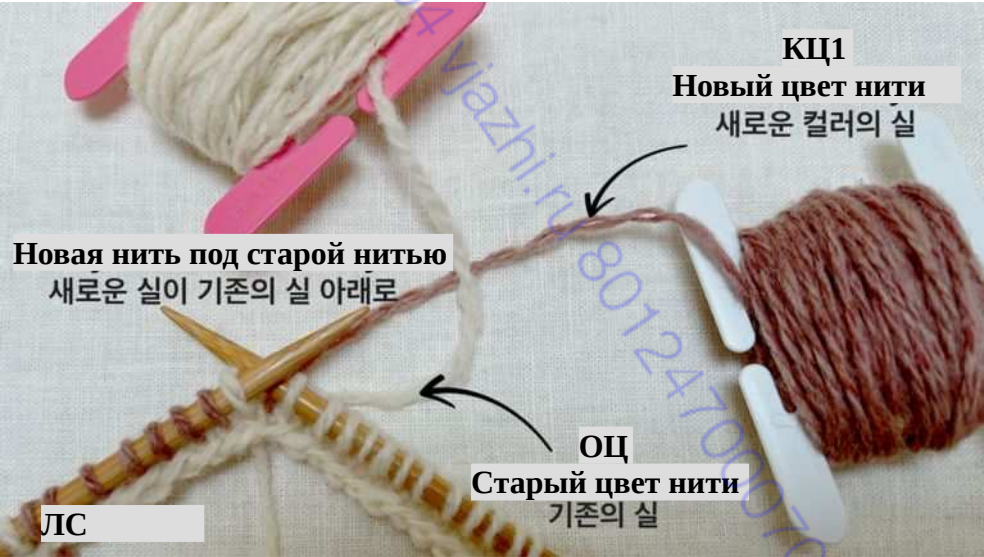
## ОБРАЗЕЦ


Перед началом вязания важно получить рекомендованную плотность вязания и ознакомиться с узором.

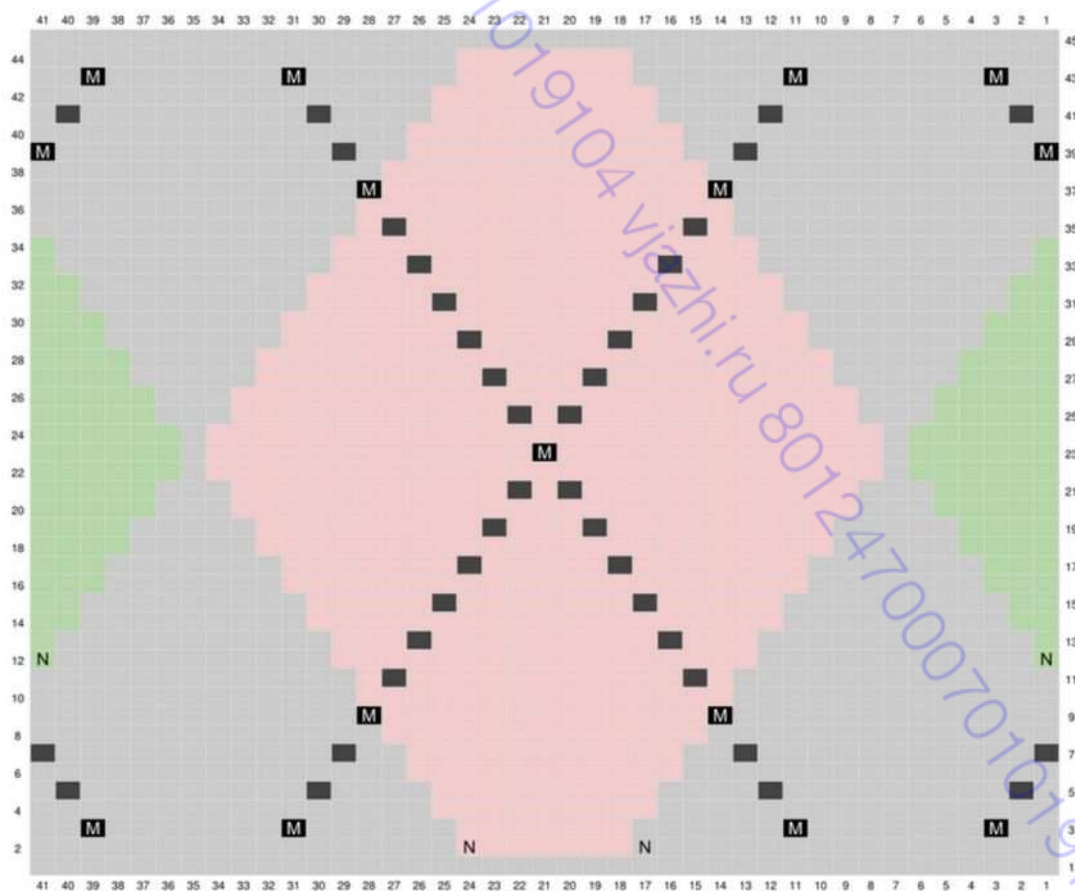


Ряд	Направление	ИНСТРУКЦИИ
1	Справа-Налево	Используя ОЦ (белый), набрать 41 п., используя классический набор петель от длинной нити.
2	Слева-Направо	<p>Используя ОЦ (белый) 17 изн. Присоединить новый цвет (КЦ1 розовый).</p>  <p>Новая нить пряжи 새로운 컬러의 실</p> <ul style="list-style-type: none"> <li>• Существуют разные способы соединения пряжи. Мне нравится присоединять новый цвет с помощью гобеленовой иглы, продевая новую пряжу в заднюю часть петли, которую я провязала (изнаночной или лицевой, в зависимости от ряда) непосредственно перед этим. <b>Вы можете присоединить цвета выбранным вами способом. Пожалуйста, не забудьте использовать плотный метод для соединения нового цвета, чтобы петля не расслабилась в следующем ряду.</b></li> <li>• Оставьте конец нити достаточно длинным, чтобы его можно было затем вплести.</li> </ul>



Ряд	Направление	ИНСТРУКЦИИ
2	Слева-Направо	<p>(продолжение) Повесить новый маркер (КЦ1) под старой нитью (ОЦ) и 7 изн., используя пряжу КЦ1.</p> <ul style="list-style-type: none"> <li>При смене цвете, лиц. (или изн.) новым цветом немного туже, чем обычно</li> </ul>  <p>Присоединить новый цвет (ОЦ) и расположить новую нить (ОЦ) под старой нитью (КЦ1) и вязать изн. до конца ряда, используя нить ОЦ</p>
3	Справа-Налево	<p>Используя нить ОЦ 17 лиц. Сменить цвет на КЦ1 (розовый), расположив новую нить (КЦ1) под старой нитью (ОЦ) и, используя КЦ1 7 лиц.</p> <ul style="list-style-type: none"> <li>При смене цветов, лиц.(или изн.) новым цветом немного туже, чем обычно</li> </ul>  <p>Сменить цвет на ОЦ (белый), расположив новую нить(ОЦ) под старой нитью(КЦ1) и лиц. до конца, используя пряжу ОЦ.</p>

Ряд	Направление	ИНСТРУКЦИИ
4-44	Слева-Направо/ Справа-Налево	<p>Вязать узором по схеме. Поставьте маркер в том месте, где на схеме написано "М". Это поможет определить место, где нужно выполнить дублирующую петлю.</p> 
45	Справа-Налево	Используя нить ОЦ, лиц. до конца
46	Слева-Направо	Закрывать все петли
1-45	-	Выполнить дублирующие петли



## НАБОР ПЕТЕЛЬ — СПИНКА

Набрать 113 п. на спицы 4.5мм, используя временный набор петель.

(Это первый ряд схемы)

- Кромочная петля включена в схему

## СПИНКА

Вязать поворотными рядами от ряда 2 до ряда 128 схемы.

### Немецкие укороченные ряды - Лицевая сторона

- Повернуть (повернуть работу с ЛС на ИС) (ИС)
- Снять первую п. как изн. с нитью перед работой.
- Потянуть нить назад за работу над правой спицей. Это создаст двойную петлю.
- Перевести нить вперёд.

### Немецкие укороченные ряды - Изнаночная сторона

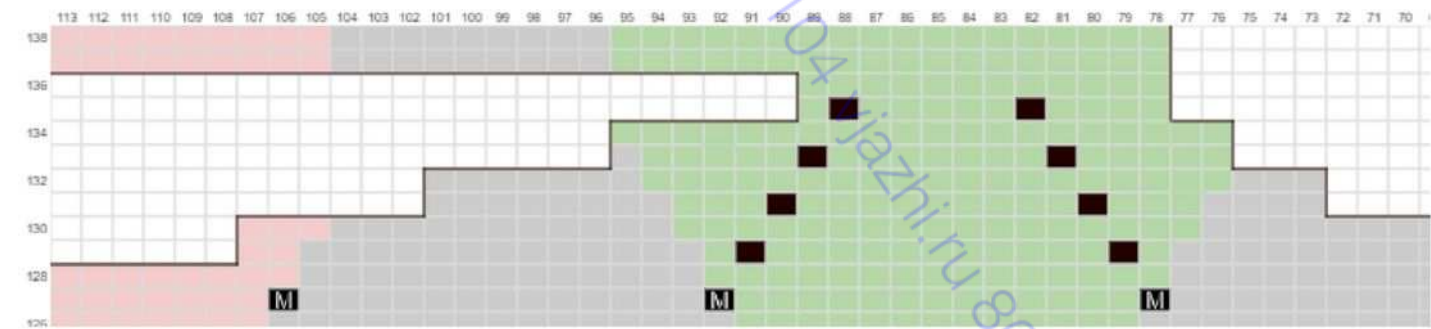
- Повернуть (повернуть работу с ИС на ЛС) (ЛС)
- Перевести нить вперёд
- Снять первую п. как изн. с нитью перед работой.
- Потянуть нить назад за работу над правой спицей. Это создаст двойную петлю



**Ряд 129(ЛС):** лиц. до последних 6 п. Повернуть.

**Ряд 130(ИС):** сДП. Изн. до последних 6 п. Повернуть

**Ряд 131(ЛС):** сДП, 34 лиц., и снять эти петли на бросовую нить. Закр 31 п., лиц. до 5 п. перед предыдущей ДП. Повернуть



### Левая Сторона

**Ряд 132(ИС):** сДП, изн. до конца

**Ряд 133(ЛС):** Закр 3 и лиц. до 5 п. перед предыдущей ДП. Повернуть

**Ряд 134(ИС):** сДП, изн. до конца

**Ряд 135(ЛС):** Закр 2 и лиц. до 5 п. перед предыдущей ДП. Повернуть

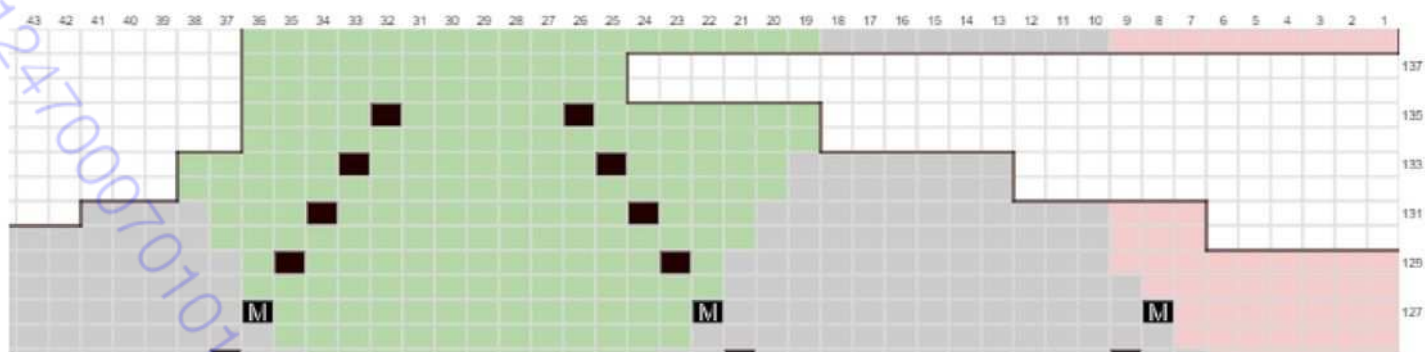
**Ряд 136(ИС):** сДП, изн. до конца

**Ряд 137(ЛС):** Используя нить КЦ2, 18 лиц., используя нить ОЦ, 9 лиц. и используя нить КЦ1, 9 лиц., провязывая ДП как 1 лиц.

**Ряд 138(ИС):** Используя КЦ1, 9 изн., используя нить ОЦ, 9 изн. и, используя КЦ2, 18 изн.

Осталось 36 п. Отрезать все нити и снять эти петли на бросовую нить или держатель.





### Правая сторона

**Ряд 132(ИС):** Присоединить нить, закрыть 3 п. и изн. до 5 п. перед предыдущей ДП. Повернуть

**Ряд 133(ЛС):** сДП, лиц. до конца

**Ряд 134(ИС):** Закрыть 2 п. и изн. до 5 п. перед предыдущей ДП. Повернуть

**Ряд 135(ЛС):** сДП, лиц. до конца

**Ряд 136(ИС):** Изн. до 5 п. перед предыдущей ДП. Повернуть

**Ряд 137(ЛС):** сДП, лиц. до конца

**Ряд 138(ИС):** Используя нить КЦ2, 18 изн., Используя нить ОЦ 9 изн., используя КЦ1, 9 изн., провязывая ДП как 1 лиц.

Осталось 36 п.. Отрезать все нити и снять эти петли на бросовую нить или держатель.

### НАБОР ПЕТЕЛЬ — ЛЕВАЯ ПОЛОЧКА

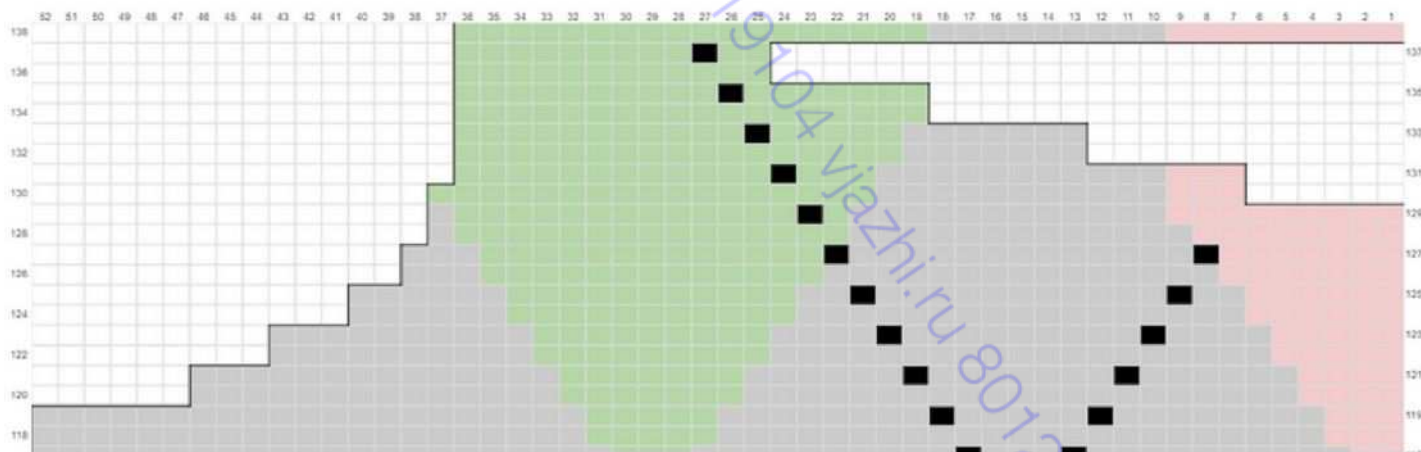
Набрать 52 п. на круговые спицы 4.5мм, используя временный набор петель.

(Это первый ряд схемы)

- Кромочная петля включена в схему

### ЛЕВАЯ ПОЛОЧКА

Вязать поворотными рядами от ряда 2 до ряда 119 схемы.



**Ряд 120(ИС):** закрыть 6 п. и изн. до конца

**Ряд 121(ЛС):** лиц. до конца

**Ряд 122(ИС):** Закрыть 3 п. изн. до конца

**Ряд 123(ЛС):** лиц. до конца

**Ряд 124(ИС):** Закрыть 3 п. изн. до конца

**Ряд 125(ЛС):** лиц. до конца

**Ряд 126(ИС):** Закрыть 2 п. изн. до конца

**Ряд 127(ЛС):** лиц. до конца

**Ряд 128(ИС):** Закрыть 1 п. изн. до конца

**Ряд 129(ЛС):** лиц. до конца

**Ряд 130(ИС):** Изн. до последних 6 п. Повернуть



Ряд 131(ЛС): сДП, лиц. до конца  
 Ряд 132(ИС): Закрывать 1 п., изн. до 5 п. перед предыдущей ДП. Повернуть  
 Ряд 133(ЛС): сДП, лиц. до конца  
 Ряд 134(ИС): Изн. до 5 п. перед предыдущей ДП. Повернуть  
 Ряд 135(ЛС): сДП, лиц. до конца  
 Ряд 136(ИС): Изн. до 5 п. перед предыдущей ДП. Повернуть  
 Ряд 137(ЛС): сДП, лиц. до конца  
 Ряд 138(ИС): Используя нить КЦ2, 18 изн., Используя нить ОЦ 9 изн., используя КЦ1, 9 изн., провязывая ДП как 1 лиц.

Осталось 36 п. Отрезать все нити и снять эти петли на бросовую нить или держатель.

## НАБОР ПЕТЕЛЬ — ПРАВАЯ ПОЛОЧКА

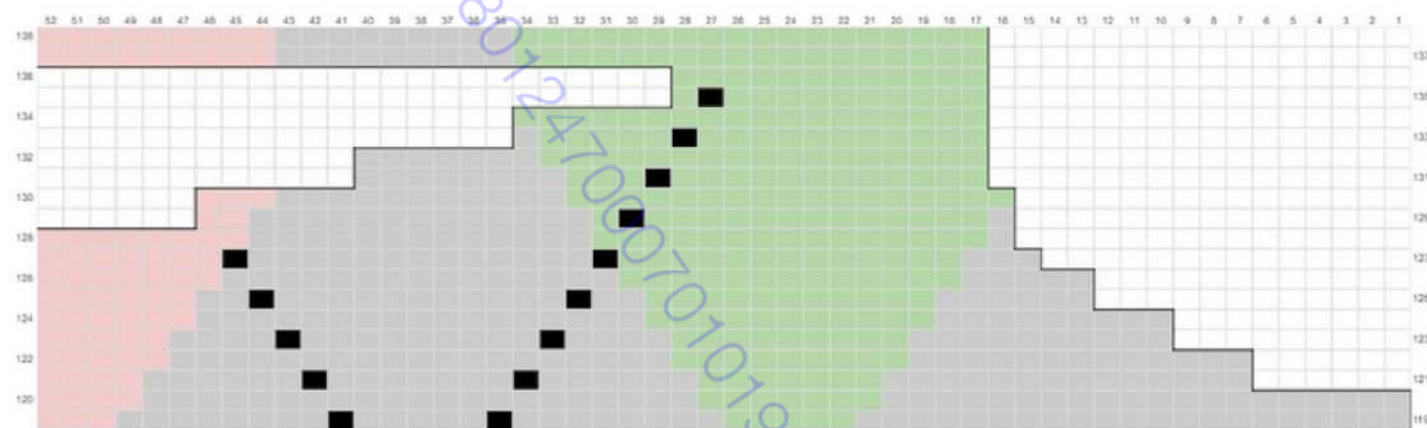
Набрать 52 п. на круговые спицы 4.5мм, используя временный набор петель.

(Это первый ряд схемы)

- Кромочная петля включена в схему

## ПРАВАЯ ПОЛОЧКА

Вязать поворотными рядами от ряда 2 до ряда 120 схемы.



Ряд 121(ЛС): Закрывать 6 п., лиц. до конца  
 Ряд 122(ИС): изн. до конца  
 Ряд 123(ЛС): Закрывать 3 п., лиц. до конца  
 Ряд 124(ИС): изн. до конца  
 Ряд 125(ЛС): Закрывать 3 п., лиц. до конца  
 Ряд 126(ИС): изн. до конца  
 Ряд 127(ЛС): Закрывать 2, лиц. до конца  
 Ряд 128(ИС): изн. до конца  
 Ряд 129(ЛС): закрыть 1 п., лиц. до последних 6 п. Повернуть  
 Ряд 130(ИС): сДП, изн. до конца  
 Ряд 131(ЛС): Закрывать 1 п. и лиц. до 5 п. перед предыдущей ДП. Повернуть  
 Ряд 132(ИС): сДП, изн. до конца  
 Ряд 133(ЛС): лиц. до 5 п. перед предыдущей ДП. Повернуть  
 Ряд 134(ИС): сДП, изн. до конца  
 Ряд 135(ЛС): лиц. до 5 п. перед предыдущей ДП. Повернуть  
 Ряд 136(ИС): сДП, изн. до конца  
 Ряд 137(ЛС): Используя нить КЦ2, 18 лиц., используя нить ОЦ, 9 лиц. и используя нить КЦ1, 9 лиц. провязывая ДП как 1 лиц.  
 Ряд 138(ИС): Используя КЦ1, 9 изн., используя нить ОЦ, 9 изн. и, используя КЦ2, 18 изн.,

Осталось 36 п.. Отрезать все нити и снять эти петли на бросовую нить или держатель.

## ПРЕДВАРИТЕЛЬНАЯ БЛОКИРОВКА

Отпарьте спинку и полочки.

Это предотвращает скручивание полотна и придает ему более чистый вид.



## ДУБЛИРУЮЩИЕ ПЕТЛИ

Сделайте вышивку дублирующими петлями.



## ПЛЕЧЕВЫЕ ШВЫ

Расположить 36 п. левого плеча спинки на спицы.  
Расположить 36 п. левого плеча переда на спицы.  
Соединить эти петли, используя закрытие петель на трех спицах и спицы 5.0 мм.

Расположить 36 п. правого плеча спинки на спицы.  
Расположить 36 п. правого плеча переда на спицы.  
Соединить эти петли, используя закрытие петель на трех спицах и спицы 5.0 мм.

Перевод описания предназначен **исключительно для личного пользования**. Распространение, пересылка или публикация данного перевода где-либо запрещены.

## ШВЫ ТЕЛА

Отступив 22 см от плеча, используя матрасный шов, выполнить боковые швы тела.

## РЕЗИНКА ПО НИЖНЕМУ КРАЮ

Поместить все петли полочек и спинки (217п.) на спицы 4.5мм.

(ЛС) Используя нить ОЦ, лиц. до конца.

Перейти на спицы 3.75мм.

(ИС) 1 изн., \*1 лиц.скр., 1 изн.\*. Повторять \*-\* сделав убавки 2 в.лиц.скр. или 2 в.изн. с каждой стороны от швов.

(4 п. убавлено- 213sts)



**Ряд 1 (ЛС):** 1 лиц., \*1 изн.скр., 1 лиц.\*. повторять \*-\*.

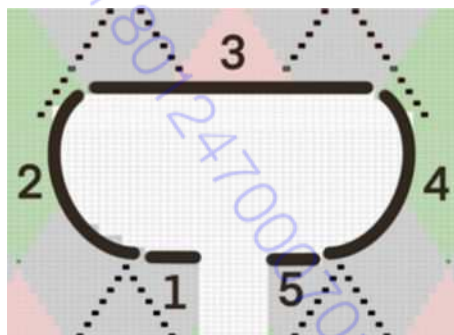
**Ряд 2 (ИС):** 1 изн., \*1 лиц.скр., 1 изн.\*. повторять \*-\*.

Повторяя ряд 1 и ряд 2, вязать 6 см или до желаемой длины.

Закрывать все петли, используя итальянское закрытие петель.

## РЕЗИНКА ГОРЛОВИНЫ

с ЛС, используя спицы 3.75мм, поднять и провязать лицевыми петли вдоль края горловины, начиная с левой полочки, как указано ниже.



1. В каждую п.
2. 2 п. на каждые 3 ряда
3. В каждую п.
4. 2 п. на каждые 3 ряда
5. В каждую п.

Общее количество петель должно быть нечетным.

**Ряд 1 (ИС):** 1 изн., \*1 лиц.скр., 1 изн.\*, повторять \*-\*.

**Ряд 2 (ЛС):** 1 лиц., \*1 изн.скр., 1 лиц.\*, повторять \*-\*.

Повторить ряды 1 и 2 четыре раза, используя спицы 3.75мм.

Повторять ряды 1 и 2 один раз, используя спицы 3.5мм. Повторить ряд 1 ещё раз.

Закрывать все петли, используя итальянское закрытие петель.

## ПЛАНКА

### Левая сторона



1. С ЛС, используя спицы 3.5мм, из края горловины, поднять и провязать по 1 п. в каждую п. вдоль края левой полочки и отрезать нить. Спицы оставить.
2. Запишите количество поднятых петель \_\_\_\_ п.
3. С ИС, набрать 15 п., используя "Тубулярный набор петель" на спицу, которая находится со стороны края горловины.
4. Повернуть работу на ЛС.
5. Вязать двойной вязкой как указано ниже.

### Ряды двойной вязки

**Ряд 1 (ЛС):** \*1 лиц., с1нпр \*, повторять \*-\* пока не останется 1 п. 2 вм.лиц.скр. с поднятой п.

**Ряд 2 (ИС):** \*с1нпр, 1 лиц.\*, повторять \*-\* пока не останется 1 п. с1нпр

Повторять ряд 1 и ряд 2, пока не останется 1 поднятая п.

Закрывать все петли, используя итальянское закрытие петель.

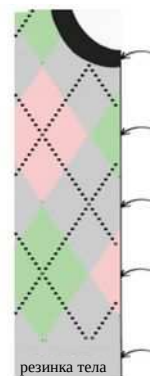
Обратите внимание, что последние 2 п. (включая поднятую п.) считать как 1 п.

## ПЛАНКА

### Правая сторона (петлицы)



1. Используя спицы 3.5мм, начиная с нижнего края правой полочки, поднять и провязать лицевыми то же кол-во петель, что и вдоль левой полочки и нить отрезать.
2. Поместите маркеры в то место, где вы хотите разместить пуговицы.
3. С ИС, набрать 15 п., используя "Тубулярный набор петель".
4. Повернуть работу на ЛС.
5. Вязать двойной вязкой как указано ниже.



### Ряды двойной вязки

**Ряд 1 (ЛС):** \*1 лиц., с1нпр \*, повторять \*-\* пока не останется 1 п. 2 вм.лиц.скр. с поднятой п.

**Ряд 2 (ИС):** \*с1нпр, 1 лиц.\*, повторять \*-\* пока не останется 1 п. с1нпр

Повторять ряд 1 и ряд 2, делая петлицы, пока не останется одна поднятая.

Закрывать все петли, используя итальянское закрытие петель.

Обратите внимание, что последние 2 п. (включая поднятую п.) считать как 1 п.



## Как делать петлицы



**Ряд 1 (ЛС):** \*1 лиц., с1нпр\* Повторять \*-\* 4 раза. Повернуть

**Ряд 2 (ИС):** \*1 лиц., с1нпр\* повторять \*-\* 4 раза. Повернуть

Повторять ряды 1 и 2 три раза и вязать ряд 1 ещё раз. Нить отрезать.



С ЛС, присоединить новую нить

**Ряд 1 (ЛС):** \*1 лиц., с1нпр \*, повторять \*-\* пока не останется 1 п. 2 вм.лиц.скр. с поднятой п. Повернуть.

**Ряд 2 (ИС):** \*с1нпр, 1 лиц.\*, повторять \*-\* пока не останется 1 п. с1нпр. Повернуть.

Повторит ряды 1 и 2 три раза и вязать ряд 1 ещё раз.

**След. ряд (ИС) — Соединение двух столбцов**  
\*с1нпр, 1 лиц.\*, Повторять \*-\* пока не останется 1 п. с1нпр. Повернуть.

После завершения петлицы, продолжайте вязание двойной вязкой.

## РУКАВА

Используя спицы 4.5 мм, поднять и провязать лиц. по 2 п. а каждые 3 ряда от центра нижнего края проймы

Общее количество петель должно быть четным. пМ по центру нижнего края проймы.

Вязать рукав лицевой гладью, убавляя по 2 п. (по 1 с каждой стороны маркера) в каждом 10м ряду всего 10 раз.

След. образом,

**Ряды 1-9:** лиц. до конца кругр.

**Ряд 10:** 2 вм.лиц., лиц. до 2 п. перед маркером (НКР) ССЛ.

Повторить ряды 1-10 десять раз.

После последнего ряда с убавками, вязать ещё 1 ряд лицевыми. Нить отрезать.

Перейти на спицы 3.5 мм.

**Установочный ряд:** присоединить КЦ1, +1л в каждую п.

**Ряд 1:** \*1 лиц., с1нпр \*, повторять \*-\*

**Ряд 2:** \*с1нзр, 1 изн.\*, повторять \*-\*

Повторяя ряды 1 и 2, вязать 4 см или до желаемой длины манжеты.

Закрывать все петли, используя итальянское закрытие петель.

## ОТДЕЛКА

Вплетите все оставшиеся концы пряжи. Пришейте пуговицы.

Я пришила вместе маленькие пуговицы к задней части планки и большие пуговицы к передней части.

