

• knits from Oslo •



## ПУЛОВЕР NORTHWEST

Перевод описания предназначен исключительно для личного пользования. Распространение, пересылка или публикация данного перевода где-либо запрещены. МаминыРучки.рф

**Размеры:** XS/S (M/L) XL/XXL

**Соответствуют окружность груди:** 76-90 (91-106) 107-124 см

**Измерения готового пуловера:**

Окр. в области груди: ок. 102 (112) 126 см

Длина: 52 (56) 60 см

Длина рукава от проймы: 52 (52) 54 см

**Спицы:** Круговые спицы 7.0 мм (60 и 80-100 см), 5.0 мм (40-60 см).

**Плотность вязания (после стирки):** 18 п. х 21 ряд, спицами 7.0 мм = 10x10 см

**Пряжа:**

Heavy Merino от Knitting for Olive (50 г. = 125 м)

450 (500) 550 г

Soft silk mohair от Knitting for Olive (25 г. = 225 м)

125 (150) 175 г

*Вязать, сложив по 1 нити каждой пряжи вместе.*

## ПУЛОВЕР NORTHWEST

Пуловер Northwest вяжется в разных направлениях, что придает ему неповторимый вид. Он имеет укороченный, слегка оверсайз, дизайн. Пуловер состоит из двух частей, которые соединяются через закрытие петель. Рукава вяжутся от проймы по кругу. В вязании свитера присутствуют различные типы узоров с косами. Вырез горловины и края пуловера отделаны скрещенной резинкой.

**Прежде чем начать:**

Важно прочитать, чтобы понять конструкцию свитера:

Вязание пуловера начинается с его левой детали. Это длинный отрезок, где вы вяжете левую переднюю часть, формируете левую линию горловины путём закрытия петель, и продолжаете до половины левой задней части. После чего, левая часть пуловера откладывается в сторону. Вяжется правая деталь, начиная с нижней части спинки. Формируется вырез горловины, и вы продолжаете до середины правой передней детали. Теперь две детали должны быть одинаковой длины, но противоположны. На левой детали сзади отсутствует квадрат, а на правой детали спереди - еще один.

Эти детали вяжутся путем поднятия петель вдоль нижней части левой передней детали и нижней части правой задней детали. Первые 3 см детали помещаются под рукав и становятся частью края проймы. Когда размер детали соответствует ширине левой задней части и ширине правой передней части соответственно, поднимаются петли вдоль края левой задней части (край, который проходит от края горловины до середины спинки) и края правой передней части (край, который проходит от края горловины и до середины груди).

Детали превращаются из квадратов в детали L-образной формы, где последняя часть деталей, таким образом, является серединой переда и спинки. Вы закрываете петли одновременно с присоединением деталей к противоположной стороне, так что посередине спинки и спереди образуется "трикотажный шов". После чего слева сзади и справа спереди есть зазор, который закрывается невидимым швом.

Вдоль края переда и спинки поднимаются петли для вязания скрещенной резинки, и они вяжутся поворотными рядами так, чтобы образовался боковой разрез. Спинка должна быть на 2 см длиннее передней части. Затем поднимаются петли вдоль выреза горловины и вяжется планка скрещенной резинкой по кругу. Петли горловины закрываются одновременно с присоединением края горловины с изнаночной стороны, что делает её двойной. Петли для рукавов поднимаются вдоль пройм и вяжутся по кругу на маленьких круговых спицах, как указано в описании. На середине рукавов структура узора меняется, и заканчиваются рукава скрещенной резинкой.



## Техники и сокращения:

**изн.** = изнаночная

**изн.скр.** = изнаночная скрещенная (за заднюю стенку петли)

**ИС** = изнаночная сторона

**кром.п.** (кромочная петля) = всегда вязать лицевой. Это не относится к кром.п. резинки тела, об этом будет указано отдельно в описании.

**круг.р.** = круговой ряд

**лиц.** = лицевая

**лиц.скр.** = лицевая скрещенная (за заднюю стенку петли)

**ЛС** = лицевая сторона

**п.** = петля

**СК** = спица для вязания кос

**Двойная вязка поворотными рядами (тело)** = Провязывать лицевые лицевыми и снимать изнаночные с нитью перед работой.

**Двойная вязка в круг.р. (рукава)** =

**Ряд 1:** Провязывать лицевые лицевыми и снимать изнаночные с нитью перед работой.

**Ряд 2:** Снимать лицевые с нитью за работой и провязывать изнаночные изнаночными.

**Двойной жемчужный узор в высоту** =

**1-й ряд:** \*1 лиц., 1 изн. \*, повторять от \*-\*.

**2-й ряд:** лиц. над лиц. и изн. над изн.

**3-й ряд:** \*1 изн., 1 лиц. \*, повторять от \*-\*.

**4-й ряд:** изн. над изн. и лиц. над лиц.

Повторите эти четыре ряда еще раз.

**Закрытие петель на 3-х спицах:** Взять спицы так, чтобы две детали были изнаночными сторонами друг к другу. Используя третью спицу, провязать по 1 петле с каждой спицы вместе как лицевую, провязать ещё по 1 п. вместе (2 п. на правой спице) и затем накинуть 1-ю п. на 2-ю п на правой спице (осталась 1 п. на правой спице). Продолжать провязывать вместе по 1 петле с каждой спицы и закрывать их. Видео (обратите внимание, что здесь это делается с лицевыми сторонами, обращенными друг к другу, но техника аналогична): <https://www.garnstudio.com/video.php?id=49&lang=en>

## НАЧАЛО ЗДЕСЬ

### Левая сторона тела

Вяжется длинный прямоугольник, снизу вверх. Вы начинаете спереди и через какое-то время формируете вырез горловины.

Набрать 38 (46) 49 п. на круговые спицы 7.0 мм (60-80 см). Провязать все п. изнаночными.

Повесить маркеры, чтобы разделить узор следующим образом (схема В вяжется столько раз, сколько позволяет количество петель) с лицевой стороны:

1 кром.п., 1 (1) 4 изн., схема А (8 п.), 3 изн., схема В (24 (32) 32 п.), 1 кром.п.

*Изн. п. перед и между схемами с изн. стороны всегда вязать лицевыми.*

Вязать схемы и изн. п. с кром.п. с обеих сторон пока размер работы не станет 24 (28) 32 см.

Далее будем формировать вырез горловины:

*Петли закрывать всегда на изн. стороне.*

**Ряд 1 (ИС):** закрыть 4 п., вязать установленным узором.

**Ряд 2 (ЛС):** вязать установленным узором.

**Ряд 3 (ИС):** закрыть 2 п., вязать установленным узором.

**Ряд 4:** как ряд 2.

**Ряд 5:** закрыть 1 п., вязать установленным узором.

**Ряд 6:** как ряд 2.

**Ряд 7:** как ряд 5.

**Ряд 8:** как ряд 2.

Продолжать вязание установленным узором на оставшихся п. пока размер работы не станет ок. 40 (43) 46 см.

**С лиц. стороны:** набрать 8 п. в конце ряда.

Продолжать след. образом: 1 кром.п., 1 (1) 4 изн., схема А (8 п.), 3 изн., схема В (24 (32) 32 п.), 1 кром.п. (изн. п. перед и между схемами с изн. стороны всегда вязать лицевыми).

Продолжать пока размер работы не станет ок. 58 (65) 69 см. петли.

## Правая сторона тела

Вяжется длинный прямоугольник, снизу вверх. Вы начинаете со спинки и на уровне плеча начнёте формирование выреза горловины.

Набрать 38 (46) 49 п. на круговые спицы 7.0 мм (60-80 см).

Провязать все п. изнаночными.

Повесить маркеры, чтобы разделить узор следующим образом (схема В вяжется столько раз, сколько позволяет количество петель) с лицевой стороны:

1 кром.п., 1 (1) 4 изн., схема А (8 п.), 3 изн., схема В (24 (32) 32 п.), 1 кром.п.

*Изн. п. перед и между схемами с изн. стороны всегда вязать лицевыми.*

Вязать схемы и изн. п. с кром.п. с обеих сторон пока размер работы не станет 37 (41) 45 см.

Теперь закроем петли для заднего края горловины:

**Ряд 1 (ИС):** закрыть 8 п., вязать установленным узором.

**Ряд 2 (ЛС):** вязать установленным узором.

Продолжать вязание установленным узором пока размер работы не станет 46 (49) 52 см.

Далее будем формировать вырез горловины переда:

**Ряд 1 (ЛС):** вязать установленным узором, набрать 1 п.

**Ряд 2 (ИС):** вязать установленным узором

**Ряд 3:** как ряд 1

**Ряд 4:** как ряд 2

**Ряд 5:** вязать установленным узором, набрать 2 п.

**Ряд 6:** как ряд 2

**Ряд 7:** вязать установленным узором, набрать 4 п.

Продолжать след. образом: 1 кром.п., 1 (1) 4 изн., схема А (8 п.), 3 изн., схема В (24 (32) 32 п.), 1 кром.п. (изн. п. перед и между схемами с изн. стороны всегда вязать лицевыми).

Продолжать пока размер работы не станет ок. 58 (65) 69 см. Закрывать петли.

*Вы связали две детали, которые должны выглядеть так, как показано на рисунке выше. Для завершения тела нижняя передняя часть правой детали и нижняя задняя часть левой детали отсутствуют. Эти детали вяжутся путём поднятия петель вдоль внешнего края обеих деталей и оттуда продолжают в виде прямоугольников. Это означает, что направление вязания идет в противоположном направлении относительно двух других деталей, которые вы вязали перед этим.*



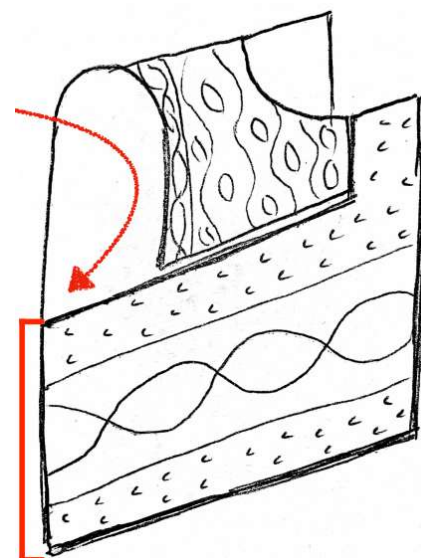
## Нижняя передняя часть с правой стороны

Поднять и провязать лиц. 29 (35) 39 п. вдоль внешнего края спинки правой детали (край где расположена коса - схема А), используя круговые спицы 7.0 мм (60-80 см). Начинать от нижнего угла и поднимать п. снизу вверх, примерно по 1 п. из каждого 2-го ряда. Вы должны пройти примерно 16 (19) 22 см вверх. Провязать все п. изнаночными.

Начать вязание узорами, разделив их маркерами, след. образом:

1 кром.п., 5 (8) 10 п. двойным жемчужным узором, схема С, 5 (8) 10 п. двойным жемчужным узором, 1 кром.п. *Как вязать двойной жемчужный узор см. в техниках.*

Вязать узором пока размер работы не станет 3 см (соответствует пройме) + ширина правой передней части. Это соответствует примерно 24 (28) 31 см от места, где вы поднимали петли.



Нижняя передняя часть правой детали

**Ряд 1 (ЛС):** Вязать петли установленным узором. Поднять и провязать лиц. 10 (12) 14 п. вдоль среднего края верхней передней детали. Новые п. вязать жемчужным узором.

**Ряд 2 (ИС):** 1 кром.п., двойным жемчужным узором до схемы С, вязать схему С, 5 (8) 10 п. двойным жемчужным узором, 1 кром.п.

Повторять ряды 1 и 2 пока размер работы не станет 30 (34) 37 см от места, где вы поднимали петли.

Теперь деталь присоединяется к правому краю левой передней детали путём закрытия петель.

Отложите работу в сторону, пока будете поднимать петли вдоль правого края левой передней детали, используя другие круговые спицы 7.0 мм. Поднять и провязать лиц. 39 (47) 53 п. от горловины вниз. Положите две задние части рядом друг с другом изнаночными сторонами друг к другу. Закрывать петли, используя закрытие петель на 3-х спицах (см. техники). В результате получится большой шов на ЛС (см. фото).



## Нижняя задняя часть с левой стороны

Поднять и провязать лиц. 29 (35) 39 п. вдоль внешнего края левой детали спереди (край где расположена коса - схема А), используя круговые спицы 7.0 мм (60-80 см). Начинать от нижнего угла и поднимать п. снизу вверх, примерно по 1 п. из каждого «узелка» - п. (каждый второй ряд). Вы должны пройти примерно 16 (19) 22 см вверх. Провязать все п. изнаночными.

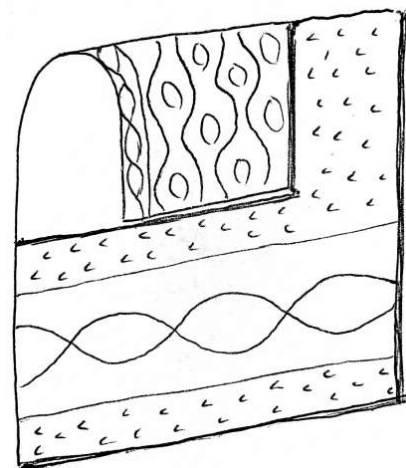
Начать вязание узорами, разделив их маркерами, след. образом:

1 кром.п., 5 (8) 10 п. двойным жемчужным узором, схема С, 5 (8) 10 п. двойным жемчужным узором, 1 кром.п.

Вязать узором пока размер работы не станет 3 см (соответствует пройме) + ширина правой передней части. Это означает, что вы должны провязать в общей сложности ок. 24 (28) 31 см от места, где вы поднимали петли.

**Ряд 1 (ЛС):** Вязать петли установленным узором. Поднять и провязать лиц. 25 (35) 49 п. вдоль правого края левой задней части (до горловины).

**Ряд 2 (ИС):** 1 кром.п., двойным жемчужным узором до схемы С, вязать схему С, 5 (8) 10 п. двойным жемчужным узором, 1 кром.п.



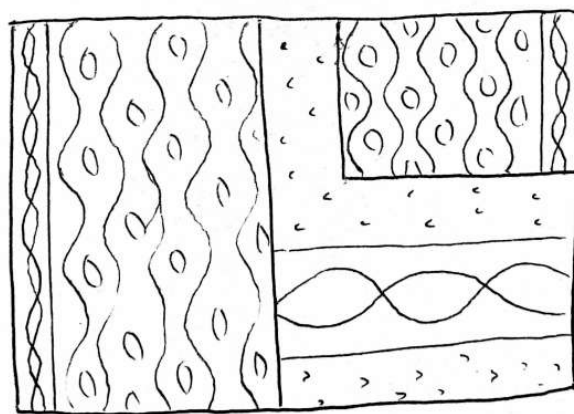
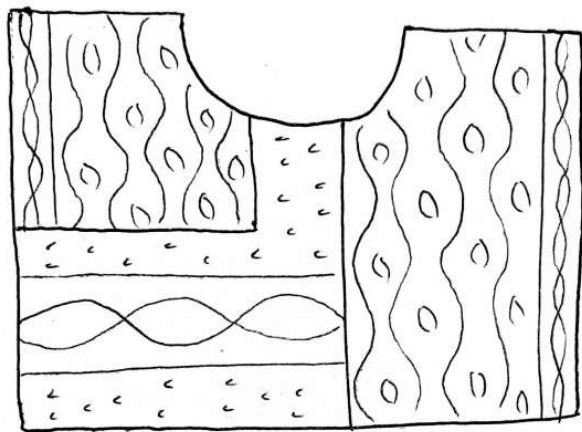
Нижняя задняя часть левой детали

Повторять ряды 1 и 2 пока размер работы не станет 30 (34) 37 см от места, где вы поднимали петли.

Присоединить деталь к краю задней правой детали таким же образом как и спереди. Здесь вам нужно поднять 54 (70) 88 п., используя новые спицы, от горловины и вниз вдоль правой части спинки.

Теперь на левой задней части и правой передней части остался "зазор". Он закрывается с помощью невидимого шва, используя гобеленовую иглу и пряжу. Помните, что первые 3 см расположены под рукавом и не должны быть закрыты.

Теперь тело выглядит так спереди и сзади:



## Планка горловины

Поднять и провязать лиц. 86 (90) 96 п., используя круговые спицы 5.0 мм (40 см), вдоль края горловины. Это примерно по 1 п. в каждый «узелок»-п. вокруг выреза горловины.

Вязать 9 см скрещенной резинкой (1 лиц.скр., 1 изн.). Сложить резинку пополам вниз, на ИС, и закрыть петли, присоединяя к внутреннему краю выреза горловины (поднимать петлю из края горловины и провязывать её вместе с петлёй на спицы, после чего закрывать п. Следите за тем, чтобы не перекосить край горловины и свободно закрыть петли.

## Резинка по нижнему краю тела

Резинка вяжется поворотными рядами спереди и на спинке по отдельности. Таким образом получатся боковые разрезы, и задняя резинка будет на 2 см длиннее передней.

Разложите работу на полу. Повесьте боковые маркеры (103 (115) 125 п. для каждой детали).

С лиц. стороны, поднять 103 (115) 125 п. вдоль нижнего края передней части. Вязать след. образом: 1 кром.п., 101 (113) 123 п. скрещенной резинкой (начиная и заканчивая 1 лиц.скр.), 1 кром.п. Здесь кром. п. выполняются по-другому: Первую п. ряда всегда снимать, не провязывая, а последнюю п. всегда вязать лицевой.

Вязать поворотными рядами скрещенной резинкой, след. образом:

**Ряд 1 (ЛС):** 1 кром.п., \*1 лиц.скр., 1 изн.\*, повторять \*-\* до 1 последней п., 1 кром.п.

**Ряд 2 (ИС):** 1 кром.п., \*1 изн.скр., 1 лиц.\*, повторять \*-\* до 1 последней п., 1 кром.п.

Повторять ряды 1 и 2 пока размер резинки не станет 12 см или до желаемой длины. Закончить 2 рядами «двойной вязки» (см. техники). Закрыть петли, используя тубулярное закрытие петель, или закройте петли, используя свой любимый метод.

Таким же образом вязать резинку вдоль нижнего края спинки, только размер резинки должен быть ок. 14 см.

## Рукава

### Левый рукав

Вдоль края проймы, поднять и провязать лиц. 56 (64) 66 п., используя круговые спицы 7.0 мм (40 см). Это примерно по 1 п. в каждую п. Повесить маркер по центру нижней части проймы, это будет начало круг.р.

Далее вязать узором след. образом:

20 (24) 25 п. двойным жемчужным узором, схема С (17 п.), 19 (23) 24 п. двойным жемчужным узором.

Вязать таким образом до 22 см от поднятия петель. Для размеров XL/XXL: убавить 2 петли в любом месте, провязать 2 петли вместе лицевой (= 64 п.).

Далее необходимо сменить узор, и вязать по схеме В. Начинать с 3-го ряда схемы.

Вязать по схеме В в круг.р. примерно до 40 (40) 42 см от поднятия петель.

Перейти на круговые спицы 5.0 мм (60-80 см и использовать технику magic loop) и скрещенной резинкой, след. образом:

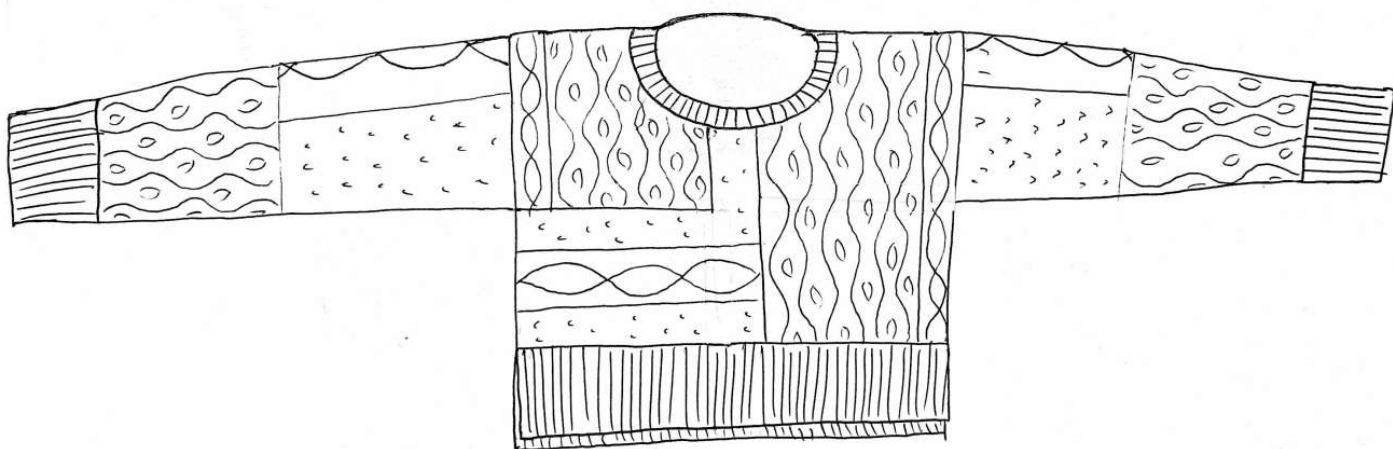
\*1 лиц.скр., 1 изн.\*, повторять от \*-\* до конца круг.р. Вязать резинкой примерно до 12 см.

Закончить 2 рядами «двойной вязки» (см. техники). Закрывать петли, используя тубулярное закрытие петель, или закройте петли, используя свой любимый метод.

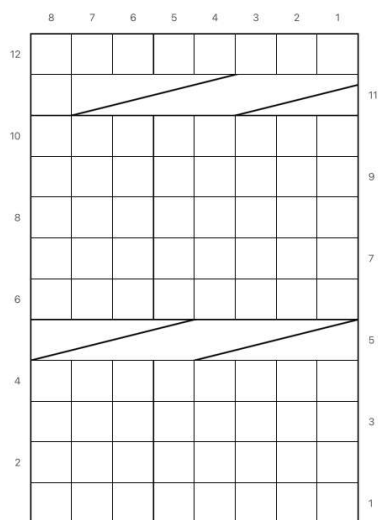
Вязать второй рукав таким же образом.

Вплести все концы нитей, постирать и заблокировать пуловер.

Поздравляю, вы достигли финишной черты!

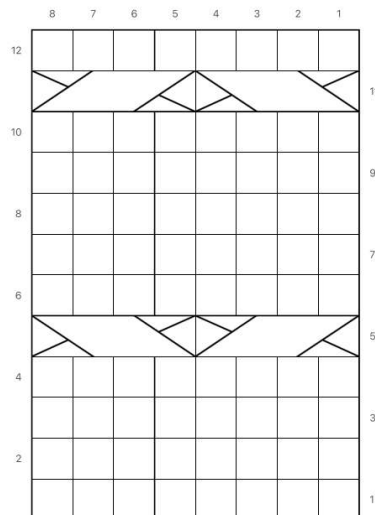


## Схема А

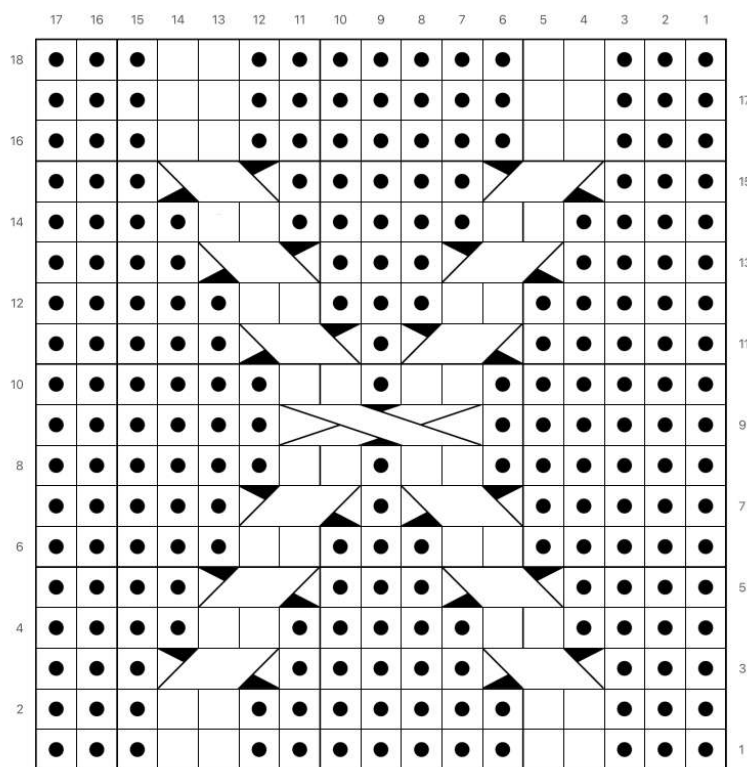


- Лиц. на ЛС и изн. на ИС  
 Снять 4 п. на СК за работу, 4 лиц., 4 лиц. с СК  
 Снять 2 п. на СК перед работой, 2 лиц., 2 лиц. с СК  
 Снять 2 п. на СК за работу, 2 лиц., 2 лиц. с СК

## Схема В



## Схема С



- Лиц. на ЛС и изн. на ИС  
 Изн. на ЛС и лиц. на ИС  
 Снять 2 п. на СК перед работой, 1 изн., 2 лиц. с СК  
 Снять 1 п. на СК за работу, 2 лиц., 1 изн. с СК  
 Снять 2 п. на СК перед работой, снять 1 п. на дополнительную спицу за работой, 2 лиц., 1 изн. с дополнительной спицы, которая за работой, 2 лиц. с СК.