

ANGLER FISH

от Kulabra Designs
Фото от Marit Skavlid



Материалы:

1. Всего 90-100 г пряжи fingering weigh: 50 г (200м) ОЦ (голубой), 40г (160м) черного, и 10г (40м) белого.
2. Круговые спицы 2 мм, в зависимости от необходимой плотности/размера.
3. Булавка или бросовая пряжа для удержания петель большого пальца.
4. Гобеленовая игла и немного пряжи для вышивки.

Плотность вязания: 36 x 40 = 10 см.

Варежки:

Используя чёрную пряжу, набрать 60 п. на круговые спицы, равномерно распределить петли, соединить в круговой ряд и вязать 2.5 - 3 см резинкой 1x1.

Вязать 20 рядов жаккардового узора манжеты.

В 21-м круг.р. перераспределить петли, так чтобы стало 24 п. для ладони и 36 п. для верхней части варежки.

В след. круг.р. повесить маркеры вокруг центральной петли большого пальца.

Клин большого пальца формируется одновременно с вязанием самой варежки, путем добавления 12 петель между маркерами; просто следуйте схеме.

*Чтобы добавить петлю слева от большого пальца (**ML на схеме**): поднять протяжку между петлями, вставляя спицу спереди, и провязать её лиц. за заднюю стенку п.*

*Чтобы добавить петлю справа от большого пальца (**MR на схеме**): поднять протяжку между петлями, вставляя спицу сзади, и провязать её лиц. за перед. стенку п.*

Затем продолжать вязание по схеме вплоть до 40-го круг.р.

Отверстие для большого пальца: В 40-м круг.р., поместить 13 п., под розовой линией на схеме, на булавку или бросовую пряжу, и сразу же набрать столько же петель (***примечание от переводчика:** можно провязать 13 петель контрастной бросовой пряжей, затем вернуть эти петли левую спицу и снова провязать их уже рабочей пряжей. Когда придет время вязать большой палец, просто распустите петли, провязанные бросовой пряжей и получите открытые петли снизу и сверху*). Соединить работу в круг.р. и продолжать вязание тела варежки до конца схемы на 72 п.

Когда останется всего 6 п., нить отрезать и протянуть через оставшиеся петли и закрепить с внутренней стороны варежки (***примечание от переводчика:** можно соединить петли швом «петля в петлю», что дает более тупой кончик, но более аккуратный и надежный результат*).

Большой палец:

Снять петли с булавки на спицу (передняя часть пальца), остальные петли поднять из ладони. Большой палец вяжется на 30 петлях (2x13 п. из тела варежки + 2x2 п., поднятых по сторонам, отмечены розовыми клеточками).

Когда останется всего 6 п., нить отрезать и протянуть через оставшиеся петли и закрепить с внутренней стороны варежки.

Отделка:

Вышить глаза дублирующими стежками.

Вплести концы нитей, постирать и заблокировать.

Условные обозначения:

лицевая п.



убавка с наклоном влево (снять 1 п. как лиц., 1 лиц, накинуть снятую п. на провязанную или ssl)



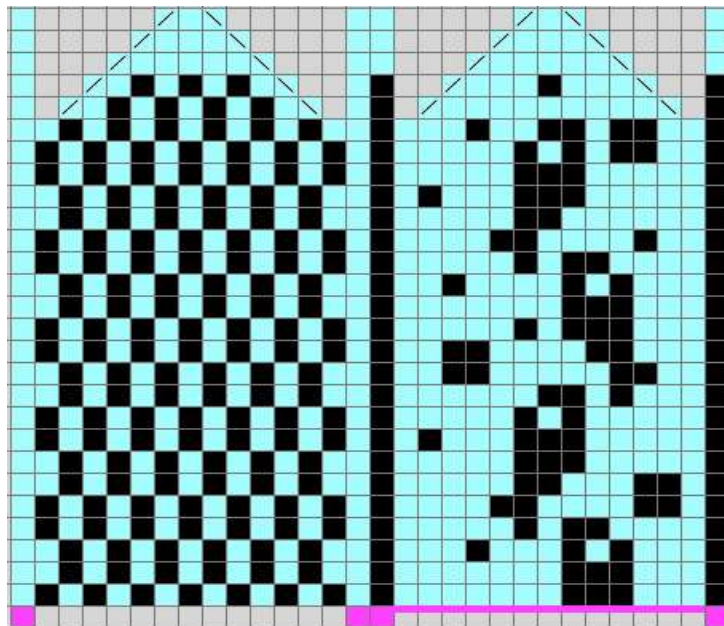
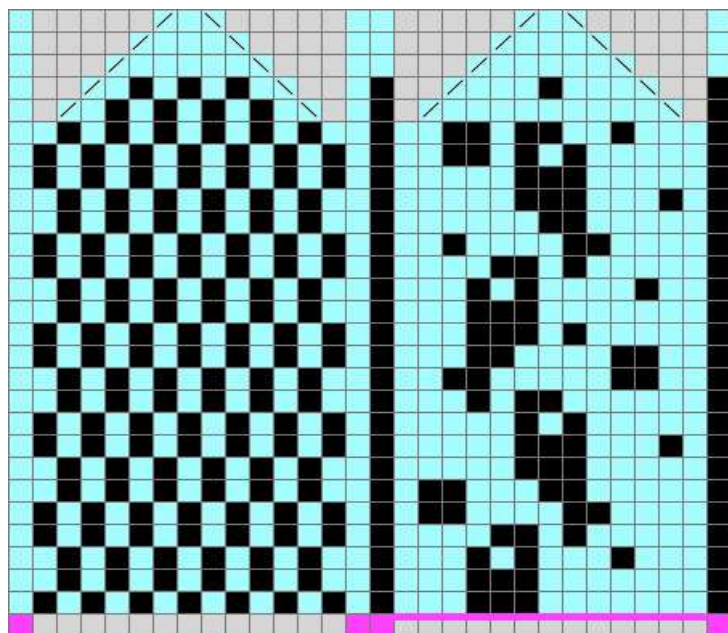
провязать 2 п. вместе как лиц.



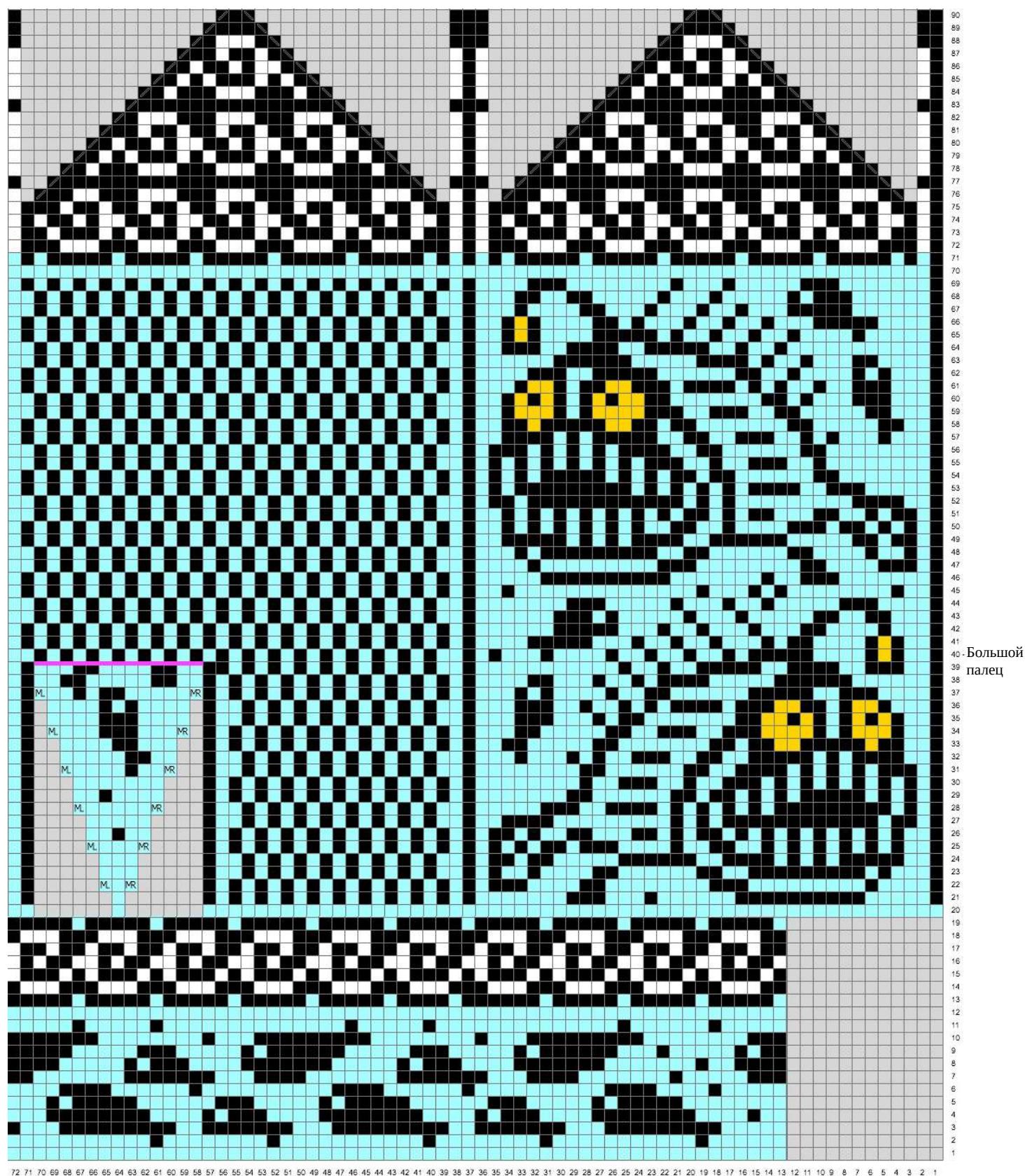
Прибавка из протяжки с наклоном вправо



Прибавка из протяжки с наклоном влево

Правый большой палец**Левый большой палец**

Левая Варежка :



Правая Варезка: