



MILEY

от Natasja Hornby

Все, что вы можете себе представить, реально.

Познакомьтесь с Miley – эффектной шалью, сочетающей в себе силу и мягкость. Крупные, скульптурные цветы распускаются на фоне ломаной резинки, а лепестки формируются струящимися косами. Вдохновленная известной песней о независимости и любви к себе, Miley напоминает нам, что да, цветы можно связать самостоятельно.



ТЕХНИЧЕСКАЯ ИНФОРМАЦИЯ

КОНСТРУКЦИЯ

Miley — большая симметричная треугольная шаль, которая вяжется сверху вниз от центра к краям, начиная с набора петель из платочной вязки. Крупные цветы создаются косами в соответствии со схемами узоров.

РАЗМЕР

Единый

Размах крыльев примерно 190 см
Высота примерно 80 см

ПРЯЖА

Примерно 1200 м пряжи средней толщины.

На фото шаль из Sonder Yarn Co, Sunday morning DK, 100% шерсть, 245 м / 100 г, цвет: Take a Hike.

СПИЦЫ

Одни круг. спицы 3,75 мм / 100 см (или длиннее) или спицы, попадающие в заданную плотность
Спица для кос и две короткие чулочные спицы того же размера, что и основные спицы.

ПЛОТНОСТЬ

Измеряется после блокировки.

19 п. x 29 р. = 10 x 10 см узором Ломаная резинка.

ДОПОЛНИТЕЛЬНО

Маркеры, гобеленовая игла, сантиметровая лента, инструменты для блокировки.

УЗОРЫ

Представленные здесь описания узоров предназначены только для образцов. При вязании шали следуйте инструкциям, данным для различных частей изделия.

Ломаная резинка

кратно 2 петлям.

Ряд 1 (ЛС): все петли лиц.

Ряд 2 (ИС): (1Л, 1И) до конца.

ТЕХНИКИ

Вязание по схемам

Схемы показывают одну половину шали. Центральная петля (между маркерами) разделяет две половины.

Лицевая сторона (ЛС / нечетные ряды): схема вяжется справа налево. При необходимости повторить схему, вяжите тот же ряд еще раз справа налево.

Изнаночная сторона (ИС / четные ряды): схема вяжется слева направо. При необходимости повторить схему, вяжите тот же ряд еще раз слева направо.

Примечание: Центральная петля и 3 кромочные петли по обеим сторонам не показаны на схеме.

Условные обозначения на схемах

Большинство условных обозначений на схемах объяснены в разделе СОКРАЩЕНИЯ на стр. 7. Менее распространённые обозначения подробно описаны ниже, или вы можете посмотреть видео здесь:

<https://www.youtube.com/watch?v=00vSd6Wf6bM>

Убавка 5 п. до 1 п.



Шаг 1: снять 2 п., 1Л.

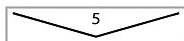
Шаг 2: накиньте вторую петлю на правой спице на первую.

Шаг 3: снимите первую петлю с правой спицы на левую спицу.

Шаг 4: накиньте вторую петлю на левой спице на первую.

Шаг 5: снимите первую петлю с левой спицы на правую спицу.

Повторите шаги 2–5, убавив 5 п. до 1 п.

Прибавка 5 из 1

Провяжите петлю лицевой за переднюю, заднюю, переднюю, заднюю, переднюю стенки петли, вывязав из 1 петли 5 петель.

**ХОД РАБОТЫ****Набор петель из платочной вязки***

Наберите 3 п.

22 ряда лицевыми (получится 11 рёбер платоч. вязки).

Повернуть работу на 90 градусов по час. стрелке и поднять и провязать 11 п. (по 1 п. из каждого ребра платочной вязки) вдоль длинного края вашей платочной вязки. Повернуть работу на 90 градусов, поднять и провязать 3 п. по наборному краю; итого 17 петель.

ВЕРХНЯЯ ЧАСТЬ ШАЛИ

В первом ряду разместите маркеры, чтобы выделить центральную петлю.

Первый ряд (ИС): 4Л, (1И, 1Л) дважды, рм, 1И, рм, (1Л, 1И) дважды, 4Л.

Повторять

Ряд 1 (ЛС): 3Л, П1Л, лиц. до М, П1П, пм, 1Л, пм, П1Л, лиц. до послед. 3-х п., П1П, 3Л; 21 п.

Ряд 2 (ИС): 3Л, 1И, (1Л, 1И) до М, пм, 1И, пм, 1И, (1Л, 1И) до послед. 3-х п., 3Л.

Ряд 3: вяжите как ряд 1; 25 п.

Ряд 4: 4Л, (1И, 1Л) до М, пм, 1И, пм, (1Л, 1И) до послед. 4-х п., 4Л.

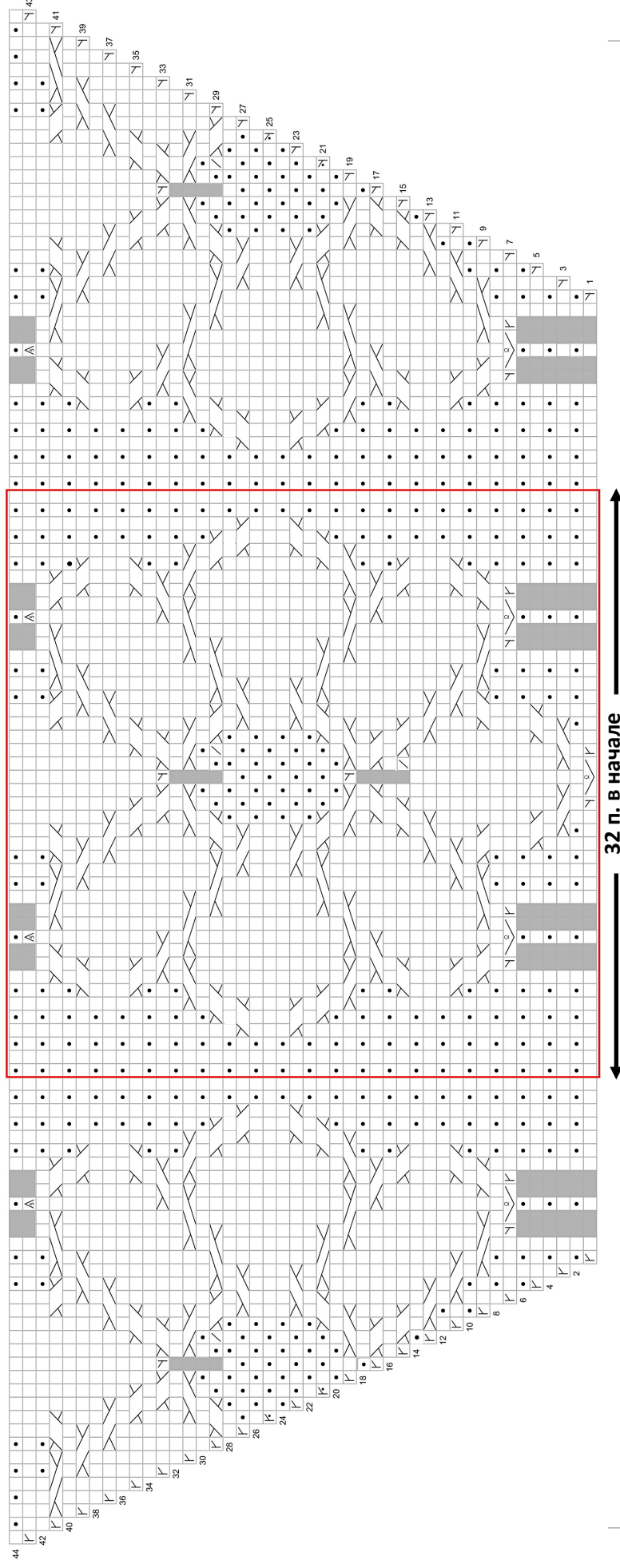
Провязать ряды 1-4 ещё 18 раз; 169 п.

Провязать ряды 1 и 2 ещё раз; 173 п.

Далее приступайте к вязанию по схемам.

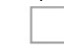
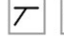



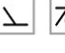



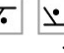




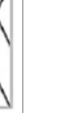


* Примечание переводчика: для примерного представления о таком наборе петель, рекомендую видео Стивена Уэста <https://www.youtube.com/watch?v=60eSIfHjMow&t=92s>

СХЕМА 1



Перед тем, как начать вязать по схемам, ознакомьтесь с объяснением по их выполнению на странице 2.


Вяжите схему следующим образом, повторяя раппорт дважды.

	ЛС: лиц.		П1Л		2/1ЛП		2/3ЛП
	ИС: изн.		П1П		2/1ПП		2/3ПП
	ЛС: изн.		П1Ли		2/2ЛП		3 из 1Л
	ИС: лиц.		П1Пи		2/2ПП		
	нет петли						
			2вмЛП				

32 п. в начале

Все ряды ЛС: 3Л, вязать Схему до М, пм, 1Л, пм, вязать Схему до послед. 3-х п, 3Л
Все ряды ИС: 3Л, вязать Схему до М, пм, 1И, пм, вязать Схему до послед. 3-х п, 3Л

После вязания по схеме на спицах - 277 п.

 Убавка 5 п. до 1 п.


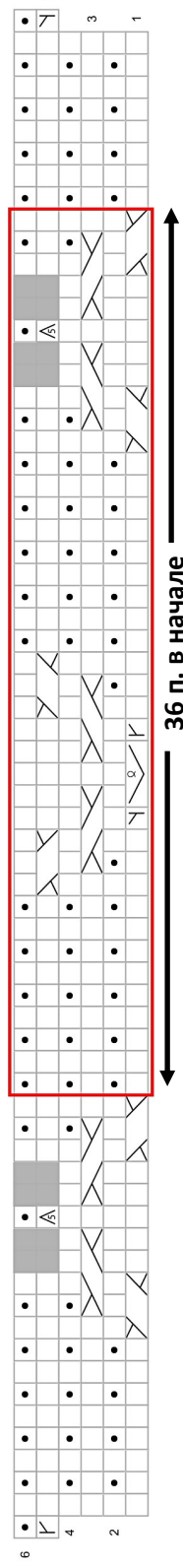
 Раппорт

СХЕМА 2



Вяжите по схеме следующим образом, повторив раппорт 3 раза.

Все ряды ЛС: 3Л, вязать Схему до М, пм, 1Л, пм, вязать Схему до послед.
3-х п, 3Л

Все ряды ИС: 3Л, вязать Схему до М, пм, 1И, пм, вязать Схему до послед.
3-х п, 3Л

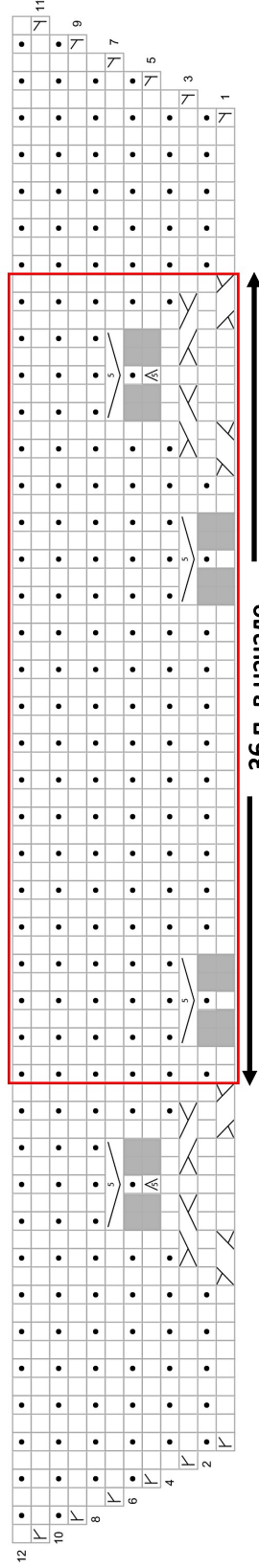
После вязания по схеме на спицах - 273 п.

Затем начните с 7-го ряда и снова провяжите Схему 1, повторив раппорт 3 раза; 349 п.

Свяжите Схему 2 ещё раз, повторив раппорт 4 раза; 345 п.

Затем начните с 7-го ряда и снова провяжите Схему 1, повторив раппорт 4 раза; 421 п.

СХЕМА 3



Далее вяжите по Схеме 3, повторив раппорт 5 раз; 525 п.

- | | | | | | |
|--------------------------|-----------|--|-------|--|---------------------|
| <input type="checkbox"/> | ЛС: лиц. | | 2/1ЛП | | 3 из 1Л |
| <input type="checkbox"/> | ИС: изн. | | 2/1ПП | | Прибавка 5 из 1 |
| <input type="checkbox"/> | ЛС: изн. | | 2/2ЛП | | Убавка 5 п. до 1 п. |
| <input type="checkbox"/> | ИС: лиц. | | 2/2ПП | | Раппорт |
| | нет петли | | | | |

- | | |
|--|-----|
| | п1Л |
| | п1П |



Заккрытие петель шнуром I-cord

Далее вам предстоит выполнить закрытие петель шнуром I-cord из 4 петель.

Удобнее всего это делать, провязывая петли шнура I-cord двумя короткими чулочными спицами.

Эта техника показана на видео:

<https://www.youtube.com/watch?v=00vSd6Wf6bM>

Шаг 1: Наберите 4 п. жгутообразным набором п.

Шаг 2: короткой чулочной спицей, 3Л, 2вмЛЛ.

Шаг 3: Не поворачивайте работу. Вместо этого сдвиньте чулочную спицу через петли так, чтобы последняя петля на чулочной спице стала первой.

Шаг 4: второй короткой чулочной спицей, 3Л, и 2вмЛЛ последнюю петлю на чулочной спице вместе с первой петлей на основной спице.

Сдвиньте чулочную спицу через петли.

Шаг 5: Повторите шаги 2-4.

Далее провяжите ряд I-cord шнура, не прикрепляя его к краю шали.

Шаг 6: Сдвиньте чулочную спицу через петли, провяжите 4Л на вторую чулочную спицу.

С этого места вяжите 4 ряда, прикрепляя шнур I-cord к краю шали (= заканчивая ряд 2вмЛЛ), чередуя с одним рядом, не прикрепляя его к краю шали (= без 2вмЛЛ), пока не останется 4 п. перед М.

Скругление угла

Вяжите 4-п. шнур I-cord, как указано, до 4 п. перед м. Далее чередуйте ряды шнура I-cord, в которых вы прикрепляете шнур I-cord к краю шали с помощью 2вмЛЛ, и ряды без прикрепления. Вяжите следующим образом.

Шаг 1: провяжите 1 ряд I-cord шнура, прикрепляя I-шнур к краю с помощью 2вмЛЛ.

Шаг 2: провяжите 1 ряд I-шнура, не прикрепляя его к краю.

Провяжите шаги 1 и 2 ещё три раза, удалите М.

Провяжите шаг 1, удалите М.

Провяжите шаг 2 и шаг 1 (именно в указанном порядке) четыре раза.

С этого места вяжите оставшиеся петли так же, как вы делали для первой половины края шали, начав с ряда I-шнура без присоединения.

Заключит. ряд (ИС): не протягивайте спицу через петли. Вместо этого поверните работу и закройте 4 петли I-шнура как изнан.

ЗАВЕРШЕНИЕ

Заправьте все кончики нитей. Выполните блокировку шали во влажном состоянии, желательнее используя блокировочную проволоку, растягивая шаль по размерам.

ПЕРЕВОД: MARIINA SH.



СОКРАЩЕНИЯ

(х, у) = Скобки обозначают повтор. Указания в скобках следует повторять в соответствии с инструкцией.

2/1 ЛП = 2 на 1 перекрестить влево; снять 2 п. на спицу для кос перед работой. Провязать 1 лиц. п. с левой спицы, затем 2 п. со спицы для кос.

2/1 ПП = 2 на 1 перекрестить вправо; снять 1 п. на спицу для кос за работу. Провязать 2 лиц. п. с левой спицы, затем 1 п. со спицы для кос.

2/2 ЛП = 2 на 2 перекрестить влево; снять 2 п. на спицу для кос перед работой. Провязать 2 лиц. п. с левой спицы, затем 2 п. со спицы для кос.

2/2 ПП = 2 на 2 перекрестить вправо; снять 2 п. на спицу для кос за работу. Провязать 2 лиц. п. с левой спицы, затем 2 п. со спицы для кос.

2/3 ЛП = 2 на 3 перекрестить влево; снять 2 п. на спицу для кос перед работой. Провязать 3 лиц. п. с левой спицы, затем 2 п. со спицы для кос.

2/3 ПП = 2 на 3 перекрестить вправо; снять 3 п. на спицу для кос за работу. Провязать 2 лиц. п. с левой спицы, затем 3 п. со спицы для кос.

прим. = примерно

закр. = закрыть

набр. = набрать

уб. = убавка

убавка 5 п. до 1 п. = убавка 5 п. до 1 п. (см. ТЕХНИКИ)

чул. сп. = обоюдоострая чулочная спица

приб. = прибавка

прибавка 5 из 1 = вывязать из одной петли - 5 (см. ТЕХНИКИ)

Л = лицевая петля

2вмЛП = провязать 2 вместе лиц. с наклоном вправо

2вмИ = провязать 2 вместе изнаночной

Зиз1Л / Зиз1И = провязать лицевую / изнаночную п. за переднюю, заднюю и переднюю стенки (2 п. прибавлены)

как лиц. = как лицевую

М = маркер

П1Л / П1Ли = прибавка с наклоном влево: ввести левую спицу спереди назад под протяжку между петлями и провязать ее лицевой/изнаночной за заднюю стенку.

П1П / П1Пи = прибавка с наклоном вправо: ввести левую спицу сзади наперед под протяжку между петлями и провязать ее лицевой/изнаночной за переднюю стенку.

И = изнаночная петля

рм = разместить маркер

как изн. = как изнаночную

уд. = удалить

ЛС = лицевая сторона

сн. = снять (петлю как изнаночную с нитью за работой на ЛС и нитью перед работой на ИС, если не указано иное).

пм = переснять маркер

2вмЛЛ = 2 вместе лиц. с наклоном влево

2вмИ ззс = снимите 1 п. как лицевую, снимите еще 1 п. как лиц., верните эти 2 п. обратно на левую спицу (так, чтобы у них правые стенки были сзади) и провяжите их вместе изнаночной за задние стенки.

п. = петля(и)

ПЕРЕВОД: MARIINA SH.