

5. marboré

knit in
Berroco Cosma™



Marbore
by Noraah Gaughan

Размер

соответствует обхвату груди 30 (34-38-42-46-50-54)''

на образце показан размер 34''

В пуловере предусмотрен припуск на свободное облегание 6''.

1 дюйм = 2,5 см.

Окончательные измерения

обхват груди на уровне подмышек - 36 (40-44-48-52-56-60)''

длина - 22 (22-22-22½-22½-23-23)''

Материал

Berroco Cosma (60% альпака, 30% мерино, 10% шелк, 150м/50г) 6 (6-7-8-8-9-10) мотков цвета #2429

Спицы №3,5 и 3,75

или другой размер спиц, подходящий для получения требуемой плотности вязания
круговые спицы №3,5 длиной 40 см
держатели для петель

Плотность вязания

лицевая гладь 22 п. x 30 р. = 10 x 10 см на спицах большего размера

Лицевая гладь

В лиц.р. вязать лиц.п., в изн.р. – изн.п.

Условное обозначение

SSK - снять подряд, друг за другом 2 петли с левой спицы как при вязании лиц.п., затем накинуть снятые петли обратно на левую спицу и провязать их вместе лиц.п. (= убавлена 1 петля)

Примечание

Центральные панели переда и спинки вяжутся отдельно снизу вверх и соединяются по линиям плеч. Петли для боковых сторон и рукавов набираются по боковым краям центральных панелей и вяжутся поперек. Петли для нижней планки пуловера набираются по нижнему краю и планка вяжется сверху вниз.

Спинка – центральная панель

На спицы большего размера набрать 86 п. и вязать 1 ряд изн.п.

Установочный ряд (лиц.р.) – 3 лиц.п., Ряд 1 по Схеме узора для центральной панели на 80 п., 3 лиц.п.

След. ряд (изн.р.) – 3 изн.п., Ряд 2 Схемы узора, 3 изн.п.

Продолжить вязать в установленном порядке и повторять с 1 – 4 ряд Схемы узора до тех пор, пока высота работы не составит ок. 12½ (12½ - 12½ -13-13-13½ - 13½) ''от наборного ряда петель, закончить Рядом 4 Схемы.

Затем вязать 1 раз Ряды 5- 36 и 6 раз Ряды 37-40.

Отметить маркерами центральные 34 (34-34-36-36-38-38) п.

Формирование выреза горловины (лиц.р.)

вязать до отмеченных маркерами центральных петель, продолжая выполнять Ряды 37-40 Схемы узора, присоединить нить от нового мотка и закрыть центральные 34 (34-34-36-36-38-38) п., затем вязать до конца ряда. Затем вязать обе стороны одновременно. Для закругления выреза горловины закрыть с обеих сторон 3 x 4 п. Провязать след. изн.р. Поместить оставшиеся петли 14 (14-14-13-13-12-12) п. каждой из сторон на держатель для петель.

Перед – центральная панель

Вязать так же, как описано для центральной панели спинки, но Ряды 37-4 вязать 4 раза. Отметить маркерами центральные 34 (34-34-36-36-38-38) п.

Формирование выреза горловины (лиц.р.)

– продолжая повторять Ряды 37-40, вязать до отмеченных маркерами центральных петель, присоединить новую нить и закрыть центральные 34 (34-34-36-36-38-38) п., ряд закончить. Затем вязать обе стороны одновременно, для закругления выреза закрыть со стороны выреза горловины 1 x 4 п., 1 x 3 п. и 1 x 2 п., затем убавить в каждом лиц.р. 3 x 1 п.

Вязать 3 ряда прямо.

Сложить петли переда и спинки лицевыми сторонами друг другу и закрыть петли методом 3-х спиц.

Левая боковая сторона и рукав

С лицевой стороны работы, начиная от нижнего правого края центральной панели переда, на спицы большего размера набрать и провязать 242 (242-242-248-248-254-254) лиц.п. вдоль края боковых сторон, до нижнего края

центральной панели спинки. Затем вязать прямо на высоту $1\frac{1}{2}$ ($2\frac{1}{2}$ - $3\frac{1}{2}$ - $4\frac{1}{2}$ - $5\frac{1}{2}$ - $6\frac{1}{2}$ - $7\frac{1}{2}$) ", закончить изн.р.

Закрывать 60 п. в начале след. 2 рядов - 122 (122-122-128-128-134-134) п.

Формирование рукава (лиц.р.) – закрыть 6 п. в начале след. 4 рядов, 4 п. в начале след. 4 рядов, 3 п. в начале след. 4 рядов, затем 2 п. в начале след. 4 рядов.

След. ряд (с убавлениями) – 3 лиц.п., 2 п. вместе лиц.п., лиц.п. до послед. 5 п., SSK, 3 лиц.п.

Повторить Ряд с убавлениями в каждом лиц.р. еще 3 раза, затем в каждом 4-м р. 2 раза - 50 (50-50-56-56-62-62) п.

Продолжить вязать прямо, пока высота работы не составит $8\frac{1}{2}$ " от боковых сторон с закрытыми петлями, закончить изн.р.

Перейти на спицы меньшего размера.

Вязать 2 ряда лиц.п. и 1 ряд изн.п. Затем в изн.р. петли закрыть как лиц.п.

Правая боковая сторона и рукава

С лицевой стороны работы, начиная от нижнего правого края центральной панели спинки, на спицы большего размера набрать и провязать 242 (242-242-248-248-254-254) лиц.п. вдоль края боковых сторон, до нижнего края центральной панели переда.

Закончить вязать так же, как описано для левого бокового края и рукава.

Окончание

Выполнить боковые швы и швы рукавов.

Планка выреза горловины

С лицевой стороны работы на круговые спицы по краю выреза горловины набрать и провязать ок. 120 (120-120-124-124-128-128) лиц.п. Затем вязать 2 круг.р. изн.п. После этого петли закрыть как изн.п. Концы нитей закрепить.

Планка низа пуловера

С лицевой стороны работы, на спицы меньшего размера по нижнему краю пуловера набрать и провязать 198 (220-242-264-286-308-330) лиц.п. Затем вязать 2 круг.р. изн.п. После этого петли закрыть как изн.п. Концы нитей закрепить.



Заккрытие петель методом 3-х спиц

Петли расположить на 2 спицы, лицевой стороной друг к другу. Вставить 3-ю спицу в 1-ю петлю на каждой спице и провязать их вместе лиц.п., *провязать по 1 петле с каждой спицы вместе лиц.п., протянуть полученную петлю через 1-ю петлю на правой спице*. Повторять от* до*. Нить закрепить.

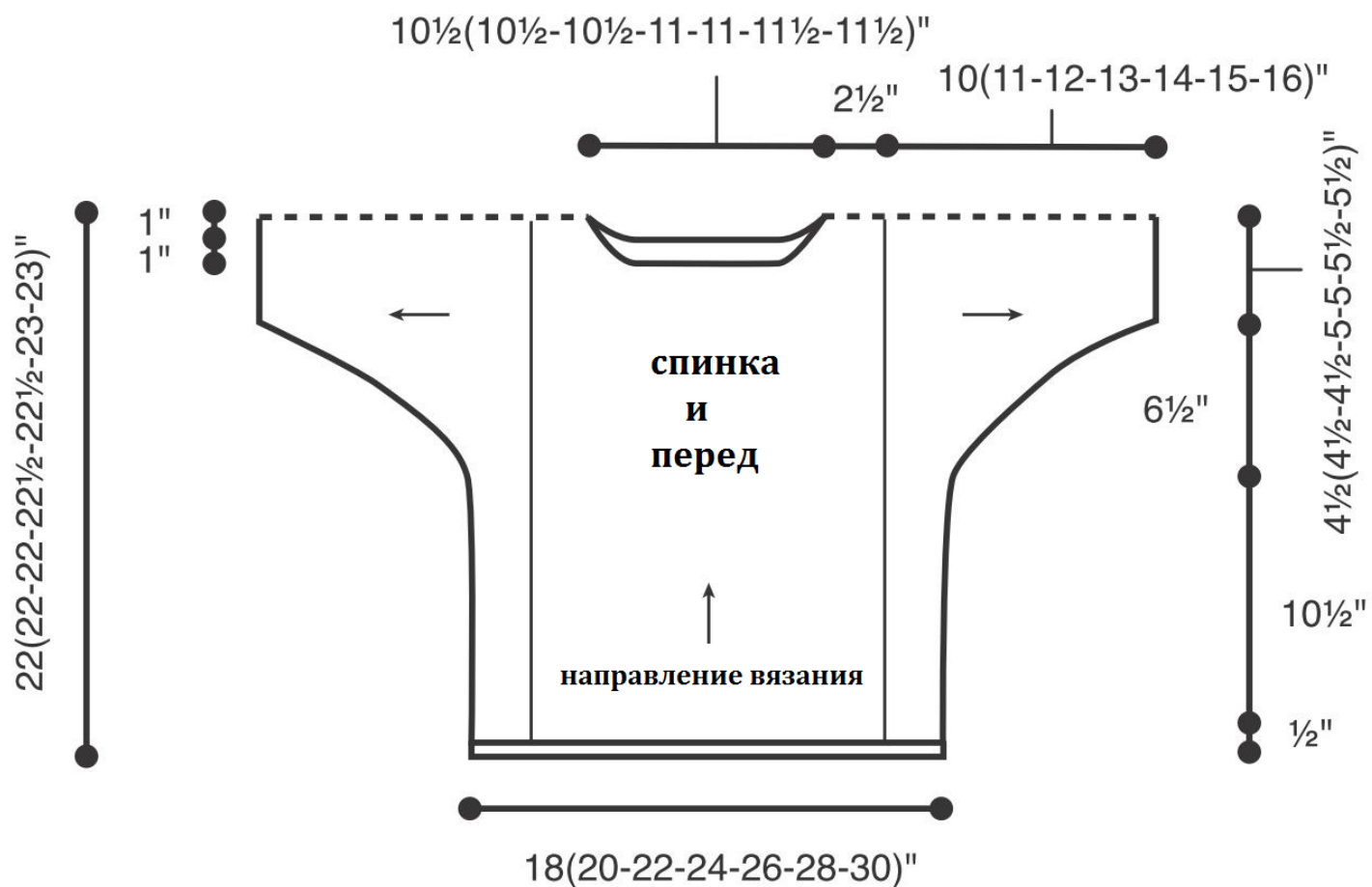
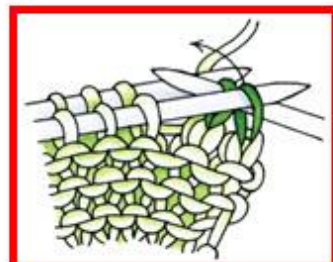
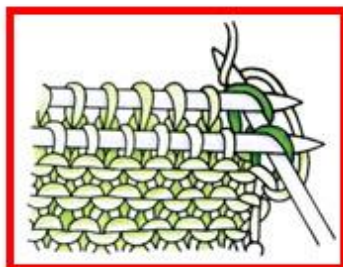
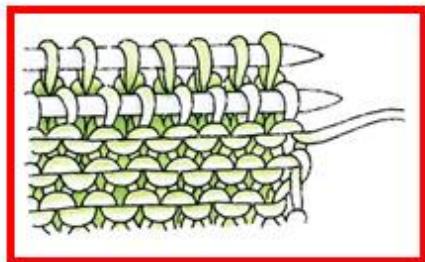
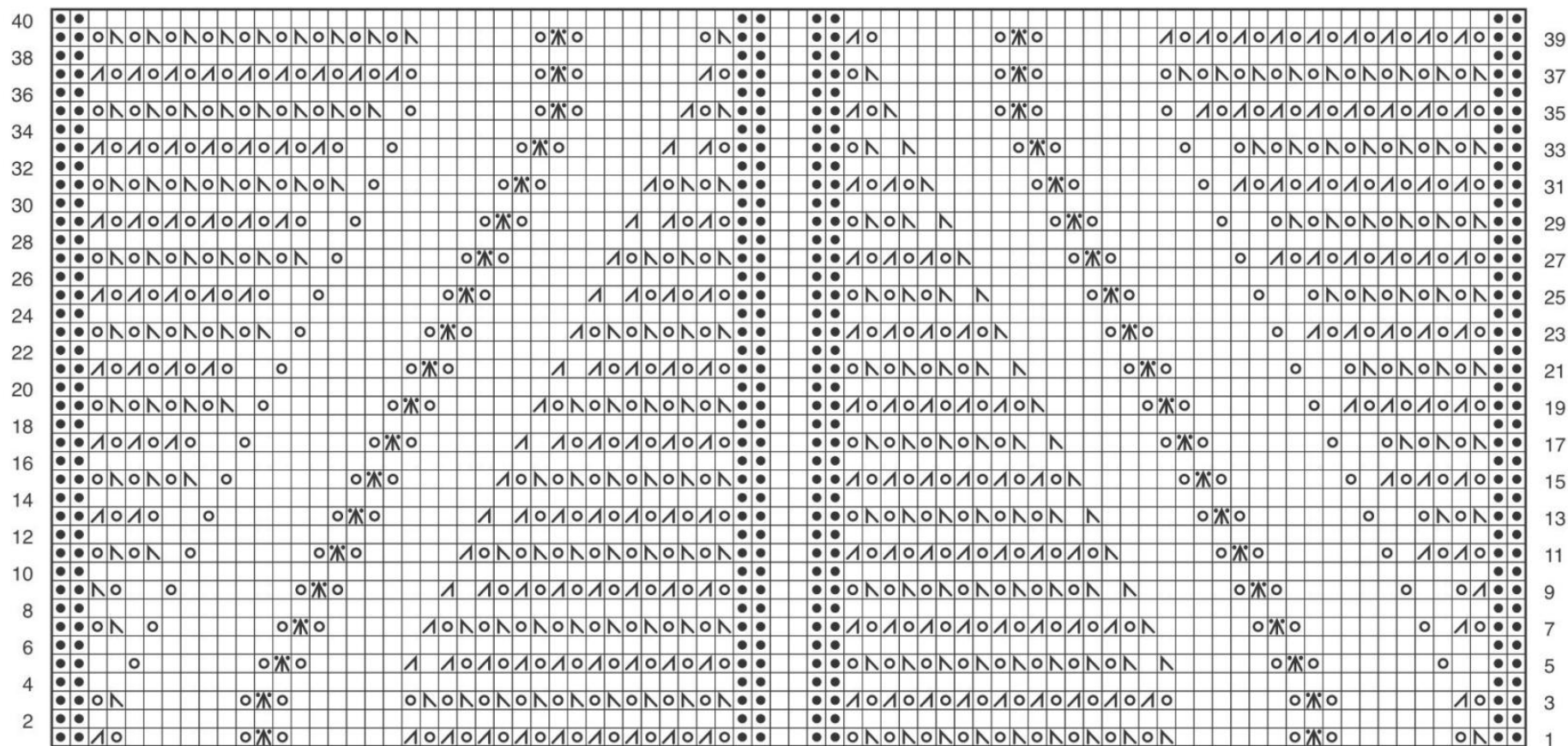


Схема узора для центральной панели



80 п.

□ = лиц.п. в лиц.р. , изн.п. в изн.р.

▤ = 2 п. вместе лиц.п.

● = изн.п. в лиц.р. , лиц.п. в изн.р.

▦ = SSK

○ = накид

▧ = 3 п. вместе изн.п.