



СКАЧАНО С САЙТА
WWW.SW.HELP
ПРИСОЕДИНЯЙСЯ!



Пуловер Ma Cherie Bon Bon Light om Katja Dyrberg (Popknit)

РАЗМЕРЫ: XS (S) M (L) XL (XXL) XXXL.

Для окружности бюста 80-87 (88-93) 94-99 (100-107) 108-116 (117-126) 127-136 см.

Финальная окружность пуловера по линии груди: 95 (102) 109 (116) 125 (132) 139 см.

Размах крыльев / Ширина в разложенном виде от начала одного рукава до конца другого рукава: 137 (139) 141 (143) 145 (147) 149 см.

Длина пуловера по центру спинки для двух вариантов укороченный пуловер/пуловер обычной длины: 41/52,5 (41/52,5) 45/56 (45/56) 49/60 (52/64) 56/67 см.

ПЛОТНОСТЬ ВЯЗАНИЯ.

22 п. х 30 рядов = 10 см х 10 см лицевой гладью, спицами 3.5 мм, после стирки и блокировки образца.

Раппорт узора из кос 24 п. х 20 рядов (спицами 3.5 мм) = 7.5 см х 6.5 см, после стирки и блокировки образца.

СПИЦЫ И ДР. ИНСТРУМЕНТАРИЙ.

Круговые спицы 3.5 мм (с длиной лески 40 см, 80-120 см), набор чулочных спиц 3.5 мм (для рукавов, если не вяжете методом Волшебной петли).

Держатели петель или бросовая нить, гобеленовая игла, вспомогательная спица.

ПРЯЖА.

Расход пряжи указан для обоих вариантов длины: укороченный пуловер / пуловер обычной длины.

Вариант А: 1 нить Angel Sue, Schwedenrot Yarns (69% шелк, 21% сури-альпака, 10% нейлон; 350 м в 100 г), 350/400 (400/450) 400/450 (4500/500) 500/550 (550/600) 600/650 г.

Или 2 нити Leonora Permin (50% шелк, 40% шерсть, 10% мохер; 180 м в 25 г), 350/400 (400/450) 400/450 (4500/500) 500/550 (550/600) 600/650 г.

Вариант В: 1 нить Saga Filcolana (100% шерсть; 300 м в 50 г), 200/250 (250/300) 250/300 (300/300) 300/350 (350/350) 350/400 г
вместе с

1 нить Tilia Filcolana (70% мохер, 30% шелк; 210 м в 25 г), 150/175 (175/200) 175/200 (200/225) 200/225 (225/250) 250/275 г

Или 2 нити Ultra lace Ladybug (50% бэби сури-альпака, 50% мериносковая шерсть; 1200 м в 100 г), 200/250 (250/300) 250/300 (300/300) 300/350 (350/350) 350/400 г

вместе с 1 нить Silk Mohair Ladybug (70% мохер, 30% шелк; 420 м в 50 г), 150/175 (175/200) 175/200 (200/225) 200/225 (225/250) 250/275 г.

Вариант С: 1 нить Cashmere Premium Lang Yarns (100% кашемир; 115 м в 25 г), 225 (275) 300 (350) 375 (425) 450 г

вместе с 1 нить Lace Lang Yarns (58% мохер, 42% шелк; 310 м в 25 г), 100/125 (125/125) 125/125 (125/150) 150/150 (150/175) 175/175 г.

Вариант D: 1 нить Merci Filcolana (50% пима-хлопок, 50% мериносковая шерсть; 200 м в 50 г), 300/350 (350/400) 350/400 (400/450) 450/500 (450/500) 500/550 г.

вместе с 1 нить Lace Lang Yarns (58% мохер, 42% шелк; 310 м в 25 г), 100/125 (125/125) 125/125 (125/150) 150/150 (150/175) 175/175 г.

РУКОВОДСТВО ПО ВЫБОРУ РАЗМЕРА.

Дизайн модели разработан для размеров XS (S) M (L) XL (XXL) XXXL и подходит для окружностей бюста 80-87 (88-93) 94-99 (100-107) 108-116 (117-126) 127-136 см.

Рекомендованный припуск на свободу облегания: 10-15 см для малых размеров (XS-L) и 5-10 см для больших размеров (XL -XXXL). Выбирайте размер пуловера, ориентируясь на финальную окружность изделия по линии груди (см. информацию на стр. 1), с учетом рекомендованного припуска. К примеру, если окружность груди у Вас 96 см, Вам лучше выбрать Размер М (финальная окружность пуловера по линии груди для этого размера 109 см, припуск на свободу облегания составит 13 см).

Также учитывайте мерку “размах крыльев” (ширина от низа одного рукава до низа другого рукава). Поскольку пуловер вяжется в поперечном направлении, от рукава до рукава, Вам нужно учитывать то, насколько совпадают финальные измерения пуловера с Вашими мерками, в зависимости от длины рук и ширины плеч. В описании даны инструкции, как изменить этот параметр под Ваши мерки.

Также учитывайте то, насколько Вас устраивает длина пуловера. Вы можете выбрать из двух вариантов длины (укороченный вариант или пуловер обычной длины). При внесении изменений финальные измерения учитывайте, все корректировки могут повлиять на расход пряжи.

КОНСТРУКЦИЯ ПУЛОВЕРА.

Пуловер Ma Cherie Bon Bon Sweater Light вяжется в поперечном направлении от рукава, двумя отдельными деталями (от низа рукава до центра спинки/переда), после стороны переда и стороны спинки соединяются трикотажным швом.

Сначала круговыми рядами выполняется рукав, затем вяжется боковая панель корпуса, после вдоль кромок панели поднимаются петли для переда/спинки. Далее вяжется боковая часть корпуса, поворотными рядами от низа переда до низа спинки, линия плеч формируется за счет прибавок со стороны переда. Затем корпус разделяется на панель переда и спинки, они вяжутся по отдельности до центра корпуса. Далее вяжется вторая сторона пуловера, также от рукава до центра переда/спинки, потому же принципу. Затем трикотажным швом соединяются петли сторон переда и сторон спинки.

Далее оформляются кромки за счет обвязки полым шнуром (горловина-лодочка, низ корпуса и, при желании низ рукавов).

Выполнение текстурного узора из кос.

Текстурный узор из кос будет выполняться по схемам. Схемы читаются снизу вверх, при поворотном вязании справа налево в Рядах ЛС и слева направо в Рядах ИС.

Как связать образец.

Обязательно свяжите образцы и лицевой гладью, и узором из кос. Обратите внимание на разницу в финальных измерениях образца, связанного косами, до и после блокировки. Очень важно проверить плотность вязания на образцах именно после стирки и блокировки. Все финальные измерения пуловера рассчитаны, исходя из значений плотности вязания ПОСЛЕ стирки и блокировки.

Когда будете вязать образец, наберите нужное количество петель + по 3 дополнительные петли для кромок с каждой стороны. Также вяжите образец на 3-4 ряда больше снизу и сверху, чтобы провести наиболее точные измерения.

При необходимости подберите другой размер спиц, позволяющий получить заданные значения плотности вязания.

АББРЕВИАТУРЫ И СОКРАЩЕНИЯ.

ЛС / ИС = лицевая сторона / изнаночная сторона

п. = петля

лиц / изн = лицевая п. / изнаночная п.

2в1 = вяжите (лиц. за переднюю стенку, лицевая за заднюю стенку) в одну и ту же петлю. (*1 п. прибавлена*)

М = маркер

ПМ = поместить маркер

сМ = переснять маркер с левой спицы на правую

Круг.Ряд = круговой ряд

ВЫПОЛНЕНИЕ ПРИБАВОК.

Прибавки для формирования линии плеча переда будут выполняться и в Рядах ЛС, и в Рядах ИС, лицевыми и изнаночными петлями.

Прибавка П1П: прибавить 1 п. с наклоном вправо лицевой / изнаночной (в зависимости от рисунка узора).

С ЛС работы: Поднять левой спицей протяжку между петлями, вставляя спицу сзади, и провязать ее лицевой за переднюю стенку петли / изнаночной за переднюю стенку петли.

С ИС работы: Поднять левой спицей протяжку между петлями, вставляя спицу сзади, и провязать ее изнаночной за переднюю стенку петли / лицевой за переднюю стенку петли.

Прибавка П1Л: прибавить 1 п. с наклоном влево лицевой / изнаночной (в зависимости от рисунка узора).

С ЛС работы: Поднять левой спицей протяжку между петлями, вставляя спицу спереди, и провязать ее лицевой за заднюю стенку петли / изнаночной за заднюю стенку петли.

С ИС работы: Поднять левой спицей протяжку между петлями, вставляя спицу спереди, и провязать ее изнаночной за заднюю стенку петли / лицевой за заднюю стенку петли.

Выполнение прибавок непосредственно около косы.

Некоторые прибавки будут выполняться непосредственно около косы (перед косой или после косы). Для более красивого и аккуратного результата лучше выполнять эти прибавки с использованием непротяжки, а дужки петель самой косы. В этом случае не будет образовываться дырочка в месте прибавки.

Работайте следующим образом:

Если прибавка непосредственно перед косой. Вяжите по инструкции до места выполнения прибавки. Затем поднимите на левую спицу не протяжку, а дужку петли, находящейся ниже следующей петли на левой спице. Для этого кончиком правой спицы подхватите с изнанки работы эту дужку, движением сверху вниз, и поместите ее на левую спицу. Получается, что петля косы остается на левой спице, а перед ней – дополнительная петля, которую надо провязать, как если бы это была протяжка. Следите, чтобы наклон этой дополнительной петли был такой же, как если бы поднимали протяжку (при необходимости переориентируйте ее), провяжите ее лицевой (если дополнительная петля правильно располагается на левой спице, то лицевой за переднюю стенку, так, чтобы не образовалось дырочки, то есть как если бы Вы выполняли прибавку из протяжки). Затем выполняйте косу на 10 петлях, как обычно. У Вас получится незаметная прибавка.

Если прибавка непосредственно после косы. Выполняйте косу на 10 петлях, как обычно. Затем, чтобы избежать дырочки, делайте прибавку не из протяжки, а из дужки петли следующим образом: подхватите левой спицей с ИС работы бугорок изнаночной 6-й петли на правой спице (если считать слева направо), то есть изнанку петли из середины только что выполненной косы. Провяжите эту дополнительную петлю с нужным наклоном прибавки (если петля правильно сориентирована на левой спице, то лицевой за заднюю стенку), так, чтобы не образовалось дырочки.

ОПИСАНИЕ РАБОТЫ.

Правый рукав.

Наберите на спицы 3.5 мм классическим методом набора от длинной нити Long Tail Cast On 120 (120) 120 (120) 144 (144) 144 п. Петли набирайте не слишком свободно!

ПМнкр. Соедините петли в круг.

Вяжите первый круговой ряд: (2 изн, 10 лиц) – повторяйте до конца круг.ряда.



Если Вы хотели бы изменить длину рукава:

Если Вы хотели бы сделать рукава длиннее или, наоборот, короче (ориентируйтесь на мерку Размах крыльев / Ширина от низа одного рукава до низа другого рукава), Вам необходимо выполнить большее или меньшее количество круговых рядов для каждого рукава.

При соблюдении заданной плотности вязания каждые 3 круг.ряда = прибл. 1 см. Если Вы хотели бы, к примеру, увеличить размах крыльев на 2 см, это означает, что Вам нужно удлинить каждый рукав на 1 см, то есть нужно провязать на 3 круговых ряда больше для каждого рукава. В этом случае начинайте рукав на 3 ряда раньше, чем указано для Вашего размера (см. инструкцию ниже). И наоборот, если Вам надо уменьшить каждый рукав, к примеру, на 1 см, то начинайте вязать рукав на 3 ряда позже, чем указано.

Если будете вносить изменения, сделайте пометку, с какого ряда надо начать выполнять рукав, чтобы повторить это для другого рукава.

Далее Вы будете вязать рукав круговыми рядами по схеме (указана схема для Вашего размера).

Начиная с петли 1 Ряда 13 (9) 7 (3) 1 (17) 15 СХЕМЫ В (А) А (В) А (В) А вяжите раппорт на первых 24-х петлях рукава, затем повторяйте раппорт еще 4 (4) 4 (4) 5 (5) 5 раз(а), пока не будут провязаны все 120 (120) 120 (120) 144 (144) 144 п. кругового ряда.

Продолжайте вязать рукав, выполняя последовательно все ряды СХЕМЫ, пока не будет провязано всего 144 (142) 138 (136) 144 (142) 136 круг.ряда.

Финальным круговым рядом будет Ряд 16 (10) 4 (18) 4 (18) 10 СХЕМЫ. Длина рукава составит приблизительно 47 (46) 45 (44) 47 (46) 44 см.

Боковая панель.

Рукав выполнен. Далее Вы будете формировать боковую панель на первых 14 (14) 14 (14) 38 (38) 38 петлях круг.ряда. Работайте следующим образом:

Вяжите, начиная с петли 1,
Ряд 17 (11) 5 (19) 5 (19) 11
СХЕМЫ В (А) А (В) А (В) А по первым
14 (14) 14 (14) 38 (38) 38 п. кругового ряда. Остальные петли поместите на держатель петель (или бросовую нить). Далее Вы будете вязать панель (полосу) поворотными рядами на этих петлях.

Вяжите на 14 (14) 14 (14) 38 (38) 38 п. по указанной СХЕМЕ для Вашего размера, пока не будет провязано всего 63/99 (63/99) 75/111 (75/111) 87/ 123 (99/135) 111/147 рядов. Не обрезайте пряжу. Поместите 14 (14) 14 (14) 38 (38) 38 п. на держатель петель.



Корпус: правая сторона.

Далее Вам нужно сформировать правую боковую сторону корпуса. Работать Вы будете следующим образом: сначала нужно будет поднять петли вдоль кромки только что связанной боковой панели, начиная от угла, где находятся петли на держателе петель, до петель рукава, затем будете вязать по петлям рукава, затем будете поднимать петли вдоль другой длинной стороны боковой панели. Далее Вы будете вязать поворотными рядами по всей ширине правой стороны пуловера (от низа спинки до низа переда и от низа переда до низа спинки) и в то же самое время выполнять прибавки для формирования линии плеч со стороны переда.

Ряд 1: С ЛС работы, работая той же нитью, что вязали панель, поднимите и провяжите лиц. 62/98 (62/98) 74/110 (74/110) 86/ 122 (98/134) 110/146 петель вдоль длинной стороны панели (петли поднимайте из промежутка между двумя изнаночными) для переда. Затем перенесите все петли рукава на левую спицу, вяжите на первых 36 петлях по СХЕМЕ В (А) А (В) А (В) А (с петли 15 Ряда 17 (11) 5 (19) 5 (19) 11 СХЕМЫ), ПМ1, П1П, ПМ2.

Затем продолжайте вязать по СХЕМЕ В (А) А (В) А (В) А (с петли 3 Ряда 17 (11) 5 (19) 5 (19) 11) на оставшихся 70 петлях рукава.

Далее поднимите и провяжите лиц. 62/98 (62/98) 74/ 110 (74/ 110) 86/ 122 (98/ 134) 110/ 146 п. вдоль другой стороны боковой панели для спинки.

У Вас должно получиться всего 231 /303 (231 /303) 255/327 (255/327) 279/351 (303/375) 327/399 петель на спицах.

Теперь Вам нужно будет интегрировать поднятые петли в рисунок узора из кос (относительно уже установленного узора на петлях рукава). В то же самое время Вам нужно будет выполнять прибавки для плеча между М1 и М2. Прибавляемые петли также необходимо будет вводить в узор (прибавлять их лицевыми или изнаночными, в зависимости от рисунка). Петли между М1 и М2 будут провязываться по СХЕМЕ В (А) А (В) А (В) А, как только будет прибавлено достаточное количество петель для выполнения кос (10 петель)

Ряд 2 (ИС): 2 лиц, (10 изн, 2 лиц) x 5/8 (5/8) 6/9 (6/9) 7/10 (8/11) 9/12 раз, далее вяжите по рисунку до М2, сМ2, П1П, новые петли вяжите по СХЕМЕ В (А) А (В) А (В) А (начиная с петли 3). Новые петли вяжите лицевой гладью (а как только будет сформировано 10 петель, выполняйте косы в тех рядах, где они должны быть на схеме), сМ1.

Далее вяжите по рисунку до последних 62/98 (62/98) 74/ 110 (74/110) 86/ 122 (98/134) 110/146 п. Затем вяжите (2 лиц, 10 изн) x 5/8 (5/8) 6/9 (6/9) 7/10 (8/11) 9/12, 2 лиц.

= 232/304 (232/304) 256/328 (256/328) 280/352 (304/376) 328/400 п.

Ряд 3 (ЛС): Вяжите Ряд 19 (13) 7 (1) 7 (1) 13, начиная с петли 1/13 (1/13) 13/1 (13/1) 1/13 (13/1) 1/13, по СХЕМЕ В (А) А (В) А (В) А по всем петлям до М1, сМ1, вяжите новые петли по СХЕМЕ В (А) А (В) А (В) А до М2, П1П, сМ2, вяжите Ряд 19 (13) 7 (1) 7 (1) 13. начиная с петли 3 по СХЕМЕ В (А) А (В) А (В) А до конца ряда.

= 233/305 (233/305) 257/329 (257/329) 281 /353 (305/377) 329/401 п.

Ряд 4 (ИС): вяжите ПО СХЕМЕ В (А) А (В) А (В) А до М2, сМ2, П1П, вяжите по СХЕМЕ В (А) А (В) А (В) А (начиная с петли 5), сМ1. Далее вяжите по соответствующей СХЕМЕ до конца ряда.

= 234/306 (234/306) 258/330 (258/330) 282/354 (306/378) 330/402 п.

Повторите Ряды 3-4 (выполняя последовательно соответствующие ряды СХЕМЫ) еще 3 раза.

У Вас получится 10 петель между М1 и М2 (вяжите их лицевой гладью, когда будет 10 петель – выполняйте косы в соответствующих рядах схемы).

Далее выполните Ряды 3-4, выполняя прибавки для плеча изнаночными (если смотреть на них с ЛС работы).

Повторите последние 12 рядов еще один раз. У Вас будет выполнено всего 24 прибавки для плеча.

На спицах будет всего 254/326 (254/326) 278/350 (278/350) 302/374 (326/398) 350/422 п.

Далее вяжите еще 0 (0) 2 (2) 2 (2) 0 ряда, но уже БЕЗ прибавок.

Разделение корпуса на перед и спинку.

Теперь Вам нужно разделить корпус на перед и спинку. Их Вы будете выполнять по отдельности.

Выполните следующее:

С ЛС работы вяжите Ряд 1 (15) 11 (5) 11 (5) 15, начиная с петли 1/13 (1/13) 13/1 (13/1) 1/13 (13/1) 1/13 по СХЕМЕ В (А) А (В) А (В) А по первым 122/ 158 (122/158) 134/170 (134/ 170) 146/182 (158/ 194) 170/206 петлям ряда (= перед).

Вы находитесь у 10 петель плеча. Теперь нужно разделить эти 10 петель плеча на две части (5 петель для переда и останется 5 петель для спинки), сформировав косу для красивого разделения. В то же самое время нужно будет удвоить количество петель первой половины (из 5-ти петель сделать 10 петель) и сформировав еще 2 изнаночные, таким образом, верх переда будет заканчиваться 10 лиц, 2 изн.

Выполняйте следующее: Поместите первые 5 петель косы плеча на вспомогательную спицу за работой (это будут петли верха спинки). Вяжите по следующим 5 петлям косы плеча 2в1 х 5 раз. У Вас получится 10 петель. Теперь подхватите левой спицей протяжку между последней провязанной петлей и следующей петлей (которая на вспомогательной спице), вставляя спицу под протяжку с ЛС работы, и провяжите ее снова как 2в1 (лиц. за переднюю стенку, затем лиц. за заднюю стенку).

У Вас должно получиться 134/170 (134/170) 146/182 (146/182) 158/194 (170/206) 182/218 п. переда.

Перенесите 5 петель со вспомогательной спицы и оставшиеся петли спинки на держатель петель или бросовую нить. Далее Вы будете вязать только по петлям переда.

Правая сторона переда.

Ряд 2 (ИС): 2 лиц, далее вяжите по СХЕМЕ до конца ряда.

Ряд 3 (ЛС): вяжите по СХЕМЕ до последних 2 п., 2 изн.

Ряд 4 (ИС): 2 лиц, вяжите по СХЕМЕ до конца ряда.

Повторяйте Ряды 3-4, пока не будет провязано всего 42 (48) 52 (58) 52 (58) 68 ряда после ряда разделения на перед и спинку. Финальным рядом будет Ряд 2 СХЕМЫ.

Обрежьте пряжу. Поместите петли переда на держатель петель.

Всего у Вас будет провязано 210 (214) 216 (220) 222 (226) 228 рядов, если считать от начала рукава до финального ряда правой стороны переда (то есть от начала рукава до центра переда).

Ширина детали от начала рукава до центра переда будет составлять примерно 68.5 (69.5) 70.5 (71.5) 72.5 (73 .5) 74.5 см.

Правая сторона спинки.

Перенесите петли спинки на рабочую спицу. Первые петли на левой спице у Вас – 5 петель бывшей косы плеча.

Ряд 1 (ЛС): Сначала сформируйте 2 изнаночные для начала косы верха спинки, для этого поднимите и провяжите лиц. 2 п. из-под 2-х изнаночных петель косы переда, затем удвойте 5 петель бывшей косы, провязывая 2в1 5 раз. Далее вяжите по петлям спинки по СХЕМЕ до последних 2 п., 2 изн.

У Вас должно получиться 134/170 (134/170) 146/182 (146/182) 158/194 (170/206) 182/218 п. спинки.

Ряд 2 (ИС): 2 лиц, вяжите по СХЕМЕ до конца ряда.

Ряд 3 (ЛС): вяжите по СХЕМЕ до последних 2 п., 2 изн.

Ряд 4 (ИС): 2 лиц, вяжите по СХЕМЕ до конца ряда.

Повторяйте Ряды 3-4, пока не будет провязано всего 42 (48) 52 (58) 52 (58) 68 ряда(-ов) после разделения на перед и спинку. Финальным рядом будет Ряд 2 СХЕМЫ.

Обрежьте пряжу. Перенесите петли на держатель петель.

У Вас должно быть провязано такое же количество рядов, что и для переда: всего 210 (214) 216 (220) 222 (226) 228 рядов от начала рукава до центра спинки.

Это составит прибл. 68.5 (69.5) 70.5 (71.5) 72.5 (73 .5) 74.5 см.

Левый рукав и левая боковая панель.

Теперь Вам нужно будет начать вязать левую половину пуловера.

Вяжите левый рукав по инструкции для правого рукава.

Затем выполните левую боковую панель по инструкции для правой боковой панели.

Левая сторона корпуса.

Теперь Вам надо сформировать левую сторону корпуса, по тому же принципу, что и правую, но в зеркальном отображении. Сначала нужно будет поднять и провязать лицевыми петли вдоль кромки панели боковой стороны, формируя спинку, затем вязать по петлям рукава до верха плеча, разместить маркеры, выполнить между ними прибавку (но уже с наклоном влево), вязать оставшиеся петли рукава, затем поднять петли, формируя перед.

Ряд 1: Продолжайте вязать нитью, которой выполняли последний ряд панели, с ЛС работы поднимите и провяжите лиц. 62/98 (62/98) 74/110 (74/110) 86/ 122 (98/134) 110/146 п. вдоль кромки боковой панели (петли поднимайте из промежутка между изнаночными).

Далее вяжите на 70 петлях рукава по СХЕМЕ В (А) А (В) А (В) А (начиная с петли 15 Ряда 17 (11) 5 (19) 5 (19) 11), ПМ1, П1Л, ПМ2, продолжайте вязать по СХЕМЕ В (А) А (В) А (В) А (начиная с петли 1 Ряда 17 (11) 5 (9) 5 (19) 11) по оставшимся 36 петлям рукава, поднимите и провяжите лиц. 62/98 (62/98) 74/110 (74/110) 86/ 122 (98/134) 110/146 п. вдоль кромки боковой панели для переда.

У Вас должно получиться всего 231/303 (231/303) 255/327 (255/327) 279/351 (303/375) 327/399 п. левой стороны корпуса.

Ряд 2: Теперь Вам нужно интегрировать поднятые петли в узор, ориентируясь на уже установленный рисунок узора по петлям рукавов. В то же самое время Вам нужно выполнить прибавку с наклоном

влево между М1 и М2. Новые петли также будут провязываться сначала лицевой гладью, затем, когда будет 10 п. – будут выполняться косы в соответствующих рядах по СХЕМЕ В (А) А (В) А (В) А

Выполняйте этот ряд так: 2 лиц, (10 изн, 2 лиц) x 5/8 (5/8) 6/9 (6/9) 7/10 (8/11) 9/12, далее вяжите по рисунку до М2, сМ2, вяжите по СХЕМЕ В (А) А (В) А (В) А (начиная с петли 3) до М1, П1Л, сМ1.

Далее вяжите на последних 62/98 (62/98) 74/110 (74/110) 86/ 122 (98/134) 110/146 п., выполняя (2 лиц, 10 изн) x 5/8 (5/8) 6/9 (6/9) 7/10 (8/11) 9/12 раз, 2 лиц.

= 232/304 (232/304) 256/328 (256/328) 280/352 (304/376) 328/400 п.

Ряд 3 (ЛС): вяжите по СХЕМЕ В (А) А (В) А (В) А (начиная с петли 1/13 1/13) 13/1 (3/1) 1/13 (13/1) 1/13 Ряда 19 (13) 7 (1) 7 (1) 13 до М1, сМ1, П1Л, вяжите по СХЕМЕ В (А) А (В) А (В) А на новых петлях до М2, сМ2, вяжите по СХЕМЕ В (А) А (В) А (В) А до конца ряда (начиная с петли 13 Ряда 19 (13) 7 (1) 7 (1) 13).

= 233/305 (233/305) 257/329 (257/329) 281 /353 (305/377) 329/401 п.

Ряд 4 (ИС): Вяжите по СХЕМЕ В (А) А (В) А (В) А до М2, сМ2, вяжите на новых петлях по СХЕМЕ В (А) А (В) А (В) А (начиная с петли 5), П1Л, сМ1, вяжите по схеме до конца ряда.

= 234/306 (234/306) 258/330 (258/330) 282/354 (306/378) 330/402 п.

Повторите Ряды 3-4 еще 3 раза (выполняя соответствующие ряды СХЕМЫ). У Вас получится 10 новых петель между маркерами.

Провяжите еще 2 ряда, но уже провязывайте новые петли изнаночными, чтобы сформировать раппорт с косой.

Повторите последние 12 рядов еще 1 раз. У Вас получится 24 петли между маркерами. На спицах будет всего 254/326 (254/326) 278/350 (278/350) 302/374 (326/398) 350/422 п.

Выполните еще 0 (0) 2 (2) 2 (2) 0 ряда, но уже БЕЗ прибавок.

Разделение на перед и спинку.

Теперь Вам нужно разделить левую сторону на перед и спинку.

С ЛС работы вяжите по СХЕМЕ В (А) А (В) А (В) А (начиная с петли 1/13 (1/13) 13/1 (13/1) 1/13 (13/1) 1 13 Ряда 1 (15) 11 (5) 11 (5) 15) по первым 122/ 158 (122/158) 134/170 (134/170) 146/182 (158/194) 170/206 петля ряда. Вы находитесь у 10 петель косы плеча. Далее нужно разделить эту косу на две половины (для переда и спинки) и добавить еще 2 изнаночных петли. Выполняйте следующее: поместите первые 5 п. косы на вспомогательную спицу за работой (они перейдут на панель переда), вяжите на следующих 5 п. косы 2в1 x 5 раз. Далее поднимите левой спицей протяжку между последней провязанной петлей и следующей петлей косы, вставляя спицу спереди. Провяжите протяжку как 2в1.

У Вас должно получиться 134/170 (134/170) 146/182 (146/182) 158/194 (170/206) 182/218 п. спинки 5 петель косы и оставшиеся петли перенесите на держатель петель или бросовую нить (= петли переда).

Левая сторона спинки.

Ряд 2 (ИС): 2 лиц, вяжите по СХЕМЕ до конца ряда.

Ряд 3 (ЛС): вяжите по схеме до последних 2 п., 2 изн.

Ряд 4 (ИС): 2 лиц, вяжите по схеме до конца ряда.

Повторяйте Ряды 3-4, пока не будет провязано всего 42 (48) 52 (58) 52 (58) 68 ряда после разделения на спинку и перед. Финальным рядом будет Ряд 2 схемы.

Обрежьте пряжу. Перенесите петли спинки на держатель петель.

У Вас должно быть провязано всего 210 (214) 216 (220) 222 (226) 228 рядов от начала рукава до центра спинки, что составит прибл. 68.5 (69.5) 70.5 (71.5) 72.5 (73.5) 74.5 см.

Левая сторона переда.

Перенесите петли переда с держателя петель на левую спицу. Первые петли на левой спице – 5 петель бывшей косы (после разделения на спинку и перед).

Ряд 1 (ЛС): поднимите и провяжите лиц. 2 п. из-под последних 2 изн. п. спинки. Далее удвойте 5 петель косы, провязав 2в1 х 5 раз. Затем вяжите по оставшимся петлям переда по СХЕМЕ до последних 2 п., 2 изн.

= 134/170 (134/170) 146/182 (146/182) 158/194 (170/206) 182/218 п. переда.

Ряд 2 (ИС): 2 лиц, вяжите по СХЕМЕ до конца ряда.

Ряд 3 (ЛС): вяжите по СХЕМЕ до последних 2 п., 2 изн.

Ряд 4 (ИС): 2 лиц, вяжите по СХЕМЕ до конца ряда.

Повторяйте Ряды 3-4, пока не будет провязано всего 42 (48) 52 (58) 52 (58) 68 ряда после разделения на спинку и перед. Финальным рядом будет Ряд 2 схемы.

Обрежьте пряжу. Перенесите петли на держатель петель.

У Вас должно быть провязано всего 210 (214) 216 (220) 222 (226) 228 рядов от начала рукава до центра переда, что составит прибл. 68.5 (69.5) 70.5 (71.5) 72.5 (73.5) 74.5 см.

Соединение переда и спинки.

Поместите петли каждой части переда на две отдельные спицы. Вам нужно соединить правую и левую стороны переда методом Kitchener (трикотажным швом). При выполнении шва будет небольшое смещение между лицевыми и изнаночными в местах их соединения. Но после стирки и блокировки этот будет незаметно.

При выполнении шва Вы будете каждый раз работать с 2-мя петлями с каждой стороны. Сначала вставьте иглу в первые две петли на левой стороне переда, затем – в две петли на правой стороне переда. После соединения первая петля правой стороны и первая петля левой стороны сбрасываются со спицы, дальше Вы работаете со второй и третьей петлями левой стороны и второй и третьей петлями правой стороны и т.д. Получается что каждая петля будет обрабатываться по 2 раза. Соединяйте петли так, чтобы сохранить рисунок (лицевые должны сшиваться как лицевые, с формированием лицевой в месте шва, изнаночные – как изнаночные, с формированием изнаночной в месте шва). При выполнении шва следите, чтобы он не был ни слишком свободным, ни слишком стянутым. Вы должны в идеале получить место соединения, не отличающееся по рисунку и плотности от остального полотна.

Расположите стороны переда горловиной к себе. Держите спицы параллельно, сложив части переда изнанкой друг к другу. Начинайте соединять петли трикотажным швом. Работайте сначала с первыми двумя петлями левой стороны и первыми двумя петлями правой стороны. После этого скиньте первую петлю левой стороны и первую петлю правой стороны со спицы. Далее Вы будете работать со второй и третьей петлями левой стороны и второй и третьей петлями правой стороны. Как уже было сказано выше, в зависимости от того, вставляете Вы иглу в первый раз в петлю или уже во

второй раз и в зависимости от того, лицевая петли или изнаночная, игла будет вставляться либо с ЛС работы, либо с ИС работы:

Если Вы вставляете иглу в лицевую петлю в первый раз, делайте это с ИС работы, во второй раз – с ЛС работы.

Если Вы вставляете иглу в изнаночную петлю в первый раз, делайте это с ЛС работы, во второй раз – с ИС работы.

После того, как петли будут обработаны по 2 раза, скидывайте их со спицы, они сшиты.

Изнаночные петли сшивайте следующим образом:

Левая стороны переда: вставьте иглу в первую петлю на спице с ИС работы (скиньте петлю со спицы) и затем во вторую петлю с ЛС работы, оставляя пока ее на спице (изнаночная петля в месте шва сформирована). Повторите то же самое для двух петель правой стороны переда.

Далее Вам нужно выполнить переход от изнаночных к лицевым: Левая сторона переда – вставьте иглу в первую петлю с ИС работы (скиньте ее со спицы), затем во вторую петлю также с ИС работы (= сформирован переход от изнаночной к лицевой), повторите для правой стороны.

Далее сшивайте лицевые: *Левая сторона переда – вставьте иглу в первую петлю с ЛС работы (скиньте петлю со спицы) и затем во вторую с ИС работы, оставив петлю на спице (= сформирована лицевая петля в месте шва). Повторите для правой стороны переда*. Повторите от * до * еще 8 раз.

Теперь выполните переход от лицевой к изнаночной: Левая сторона переда – вставьте иглу в первую петлю на спице с ЛС работы (скиньте петлю со спицы) и затем во вторую петлю также с ЛС работы, оставляя петлю на спице (= сформирован переход от лицевой к изнаночной), повторите это для правой стороны переда.

Соединяйте петли, следуя описанному выше алгоритму до конца ряда.

Затем соедините таким же образом петли спинки.

Обвязка кромок полым шнуром.

Вам нужно будет обвязать полым шнуром кромку низа корпуса и рукавов и кромку горловины.

Обвязка горловины.

Примерьте пуловер. Определитесь с тем, не слишком ли широкая горловина. Если бы Вы хотели сделать горловину уже, можно аккуратно сшить кромки кос друг с другом, уменьшив вырез (сшивайте кромки матрасным швом). Для более красивого результата можно сформировать интересный разрез определенной высоты. Для этого аккуратно сшейте 3-4 петли на уровне следующих кос панели плеча, сформировав небольшое отверстие между спинкой и передом. Повторите для другой стороны горловины.

Теперь Вам нужно поднять и провязать лицевыми петли вдоль кромки горловины (по 1 п. из каждой петли). Работайте спицами 3.5 мм.

Наберите петельным способом 3 п. для полого шнура, затем вяжите полый шнур на 3-х петлях и закрывайте поднятые петли горловины следующим образом: *2 лиц, снимите 1 п. (последняя петля полого шнура) как лицевую на правую спицу, вяжите 1 лиц с



левой спицы (поднятая петля), затем накиньте снятую петлю поверх провязанной (= 1 п. закрыта). Перенесите 3 п. обратно на левую спицу.

Повторяйте, пока не будут закрыты все петли. Затем сшейте концы полого шнура трикотажным швом.

Обвязка низа корпуса.

Перенесите петли правой боковой стороны корпуса с держателя петель на круговые спицы 3.5 мм. Вяжите их по рисунку затем, в продолжение ряда поднимите и провяжите лиц. петли до следующей боковой панели (по 1 п. из каждой петли). Постарайтесь поднять петли так, чтобы сгладить смещение петель в месте выполнения шва.

Затем перенесите петли левой боковой стороны корпуса на спицы 3.5 мм, вяжите их по рисунку. Затем поднимите и провяжите лиц. петли вдоль низа переда (по 1 п. из каждой петли).

Наберите 3 п. для полого шнура и вяжите полый шнур и закрывайте поднятые петли по тому же принципу, что и для горловины.

Обвязка низа рукавов.

Вы можете не выполнять обвязку низа рукавов, если Вам устраивает их ширина. Если Вы хотели бы сделать низ рукава более аккуратным и более узким, поднимите и провяжите лиц.

90 (90) 90 (90) 108 (108) 108 п. (по 3 п. из каждых 4-х петель), спицами 3.5 мм. Затем наберите 3 п. для полого шнура и закройте петли так же, как для горловины.

Ссылки на видео

Последовательность выполнения: <https://www.instagram.com/p/DAQUx1NsDAX/>

Как выполнять трикотажный шов:

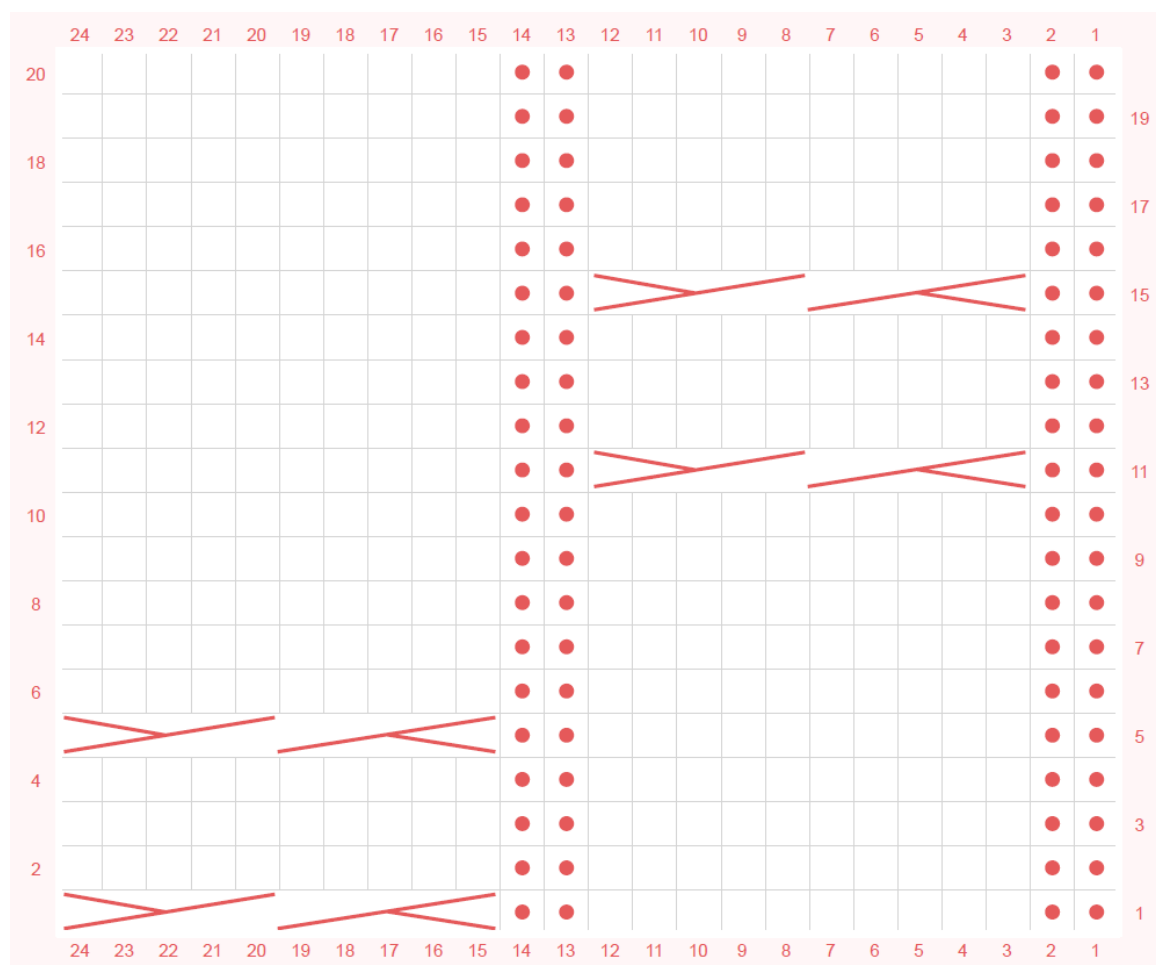
https://www.instagram.com/p/DAI91AZsgUi/?img_index=1

<https://www.instagram.com/p/DAWQeLBMNgI/>

<https://www.instagram.com/p/C-aAlAGMpNC/>

Разделение корпуса на перед и спинку: https://www.instagram.com/p/C_xNXymsn82/

СХЕМА А.



ЛС: лиц. п. / ИС: изн. п.

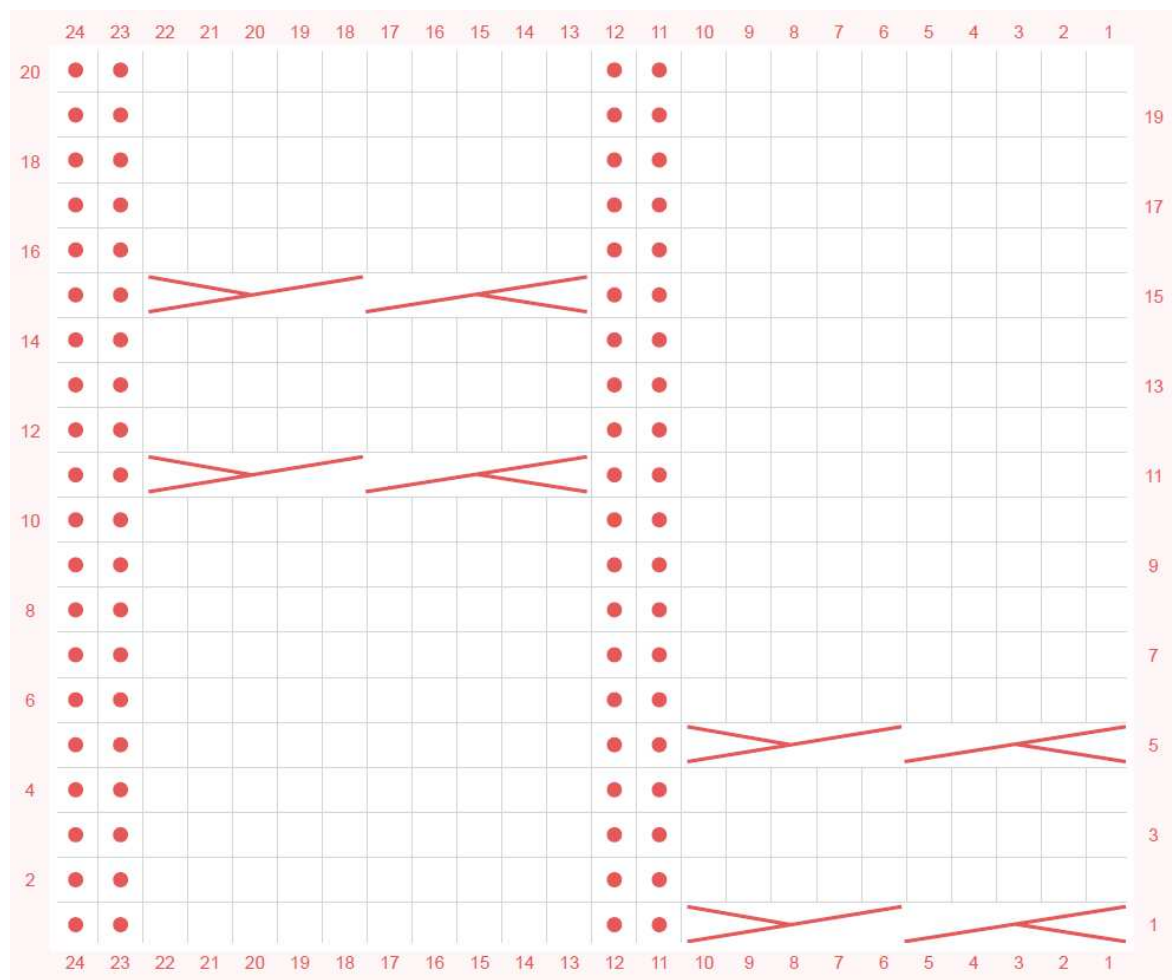


ЛС: изн. п. / ИС: лиц. п.



Коса на 10 п. направо: снять 5 п. на вспомогательную спицу за работой, вязать 5 лиц. с левой спицы, затем 5 лиц. со вспом. спицы.

СХЕМА В.



ЛС: лиц. п. / ИС: изн. п.



ЛС: изн. п. / ИС: лиц. п.



Коса на 10 п. направо: снять 5 п. на вспомогательную спицу за работой, вязать 5 лиц. с левой спицы, затем 5 лиц. со вспом. спицы.