



Шаль Lilong от Inese Sang

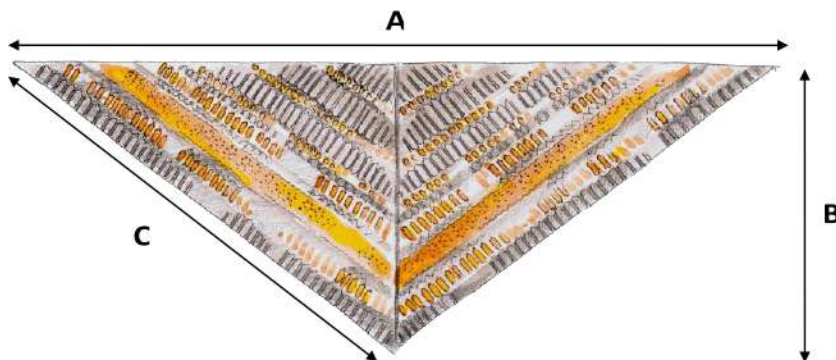
Сочетание цветов и графичные линии узора этой шали напоминают осенние улицы исторических шанхайских кварталов Lilongtang, когда золотые листья гинкго лежат на газонах и на тротуарной плитке в стиле арт-деко, создавая красивый контраст с жилыми строениями из серого кирпича.

ОБЩАЯ ИНФОРМАЦИЯ. Lilong – симметричная треугольная шаль, связанная различными текстурными узорами. Работа начинается с выполнения ленточки платочной вязкой, затем за счет прибавок около кромок и центральной оси формируется тело шали до достижения заданных размеров. Основная часть шали выполняется пряжей ОЦ, двойной скрещенной резинкой (в ритме резинки 2 х 2) со вставками из полос жаккардового узора, где уже присоединяется нить КЦ. Ближе к кайме выполняется сетчатый ажурный узор пряжей КЦ, создающий красивый переход к финальным секциям двойной резинки, выполняемой снова пряжей ОЦ. Петли финального ряда закрываются эластичным способом для формирования аккуратной и красивой кромки.

Вы можете вязать шаль, следуя письменным инструкциям, или же только по схемам. Руководство к схемам представлено на стр. 10-12. Схемы представлены на стр. 13-16.

ФИНАЛЬНЫЕ ИЗМЕРЕНИЯ ШАЛИ.

- А.** Размах крыльев: 203 см.
- В.** Высота шали по центру: 80 см.
- С.** Длина боковой стороны: 132 см.



Перевод выполнен для сайта вяжи.ру.

ПРЯЖА.

La Bien Aimée Merino Singles (100% мериносовая шерсть супервош; 366 м в 100 г).

Для ОЦ в оттенке Tokki, 2 мотка (732 м).

Для КЦ в оттенке Yellow Brick Road Graffiti, 1 моток (366 м).

ИЛИ др. пряжа толщиной Fingering, 732 м для ОЦ и 366 м для КЦ.

СПИЦЫ И ДР. ИНСТРУМЕНТАРИЙ.

Круговые спицы 3 мм с длиной лески 100 см. Вспомогательная спица (опционально, для вязания косичек на 2-х петлях), маркеры, гобеленовая игла, ножницы, блокировочные инструменты.

ПЛОТНОСТЬ ВЯЗАНИЯ.

28 п. x 36 рядов = 10 см x 10 см текстурным узором из двойной скрещенной резинки, после стирки и блокировки образца.

Обязательно свяжите образец. Лучше, чтобы плотность вязания совпадала с рекомендованными значениями. При необходимости подберите спицы другого размера, позволяющего получить заданную плотность вязания. Если Вы будете подбирать другую пряжу, учитывайте, что лучше все же выбрать такую нить, которая хорошо держит двойную скрещенную резинку, чтобы получить в итоге задуманную текстуру узоров (то есть лучше, чтобы двойная скрещенная резинка была достаточно плотной, нежели свободной).

Примечание: Если у Вас ограниченное количество пряжи ОЦ, лучше вязать образец из пряжи КЦ (пряжи КЦ уйдет чуть меньше мотка рекомендованной пряжи, а пряжи ОЦ – два мотка полностью).

АББРЕВИАТУРЫ И СОКРАЩЕНИЯ.

п. = петля

лиц. / **изн.** = лицевая п. / изнаночная п.

лзс = провязать петлю лицевой за заднюю стенку (скрещенная лиц. п.)

изс = провязать петлю изнаночной за заднюю стенку (скрещенная изн. п.)

2 лзс = вязать 1 лзс, 1 лзс (то есть 2 скрещенные лицевые друг за другом)

2 изс = вязать 1 изс, 1 изс (то есть 2 скрещенные изнаночные друг за другом)

2 вм.лиц = провязать 2 п. вместе лицевой

слн/скрещ. = снять 1 п. как изн., провязать 1 лиц, накинуть снятую поверх провязанной.
(1 п. убавлена)

ЦДУ = центральная двойная убавка: снять 2 п. вместе как лицевую (как если бы собирались провязать их 2 вм.лиц), провязать 1 лиц, накинуть две снятые петли поверх провязанной.
(2 п. убавлено).

П1Л / П1Ли = прибавить 1 п. с наклоном влево лицевой / изнаночной: поднять левой спицей протяжку между петлями, вставляя спицу спереди, и провязать ее лицевой за заднюю стенку / изнаночной за заднюю стенку.

П1П / П1Пи = прибавить 1 п. с наклоном вправо лицевой / изнаночной: поднять левой спицей протяжку между петлями, вставляя спицу сзади, и провязать ее лицевой за переднюю стенку / изнаночной за переднюю стенку.

М = маркер

ПМ = поместить маркер

сМ = переснять маркер с левой спицы на правую

1/1-Л = коса на 2-х петлях налево: снять 1 п. на вспомогательную спицу перед работой, 1 лиц. с левой спицы, затем 1 лиц. со вспомогательной спицы.

1/1-П = коса на 2-х петлях направо: снять 1 п. на вспомогательную спицу за работой, 1 лиц. с левой спицы, затем 1 лиц. со вспомогательной спицы.

Эластичное закрытие петель в ритме резинки 2 х 2 (2 лиц х 2 изн, 2 лзс х 2 изн).

Шаг 1. 2 лиц (это начальный шаг для закрытия петель, он выполняется только для первых двух петель).

Шаг 2. Перенести 2 п. с правой спицы на левую и провязать их вместе лицевой за заднюю стенку.

Шаг 3. 1 лиц.

Шаг 4. Перенести 2 п. с правой спицы на левую и провязать их вместе лицевой за заднюю стенку.

Шаг 5. 1 изн.

Шаг 6. Перенести 2 п. с правой спицы на левую и провязать их вместе изнаночной за переднюю стенку.

Шаг 7. 1 изн.

Шаг 8. Перенести 2 п. с правой спицы на левую и провязать их вместе изнаночной за переднюю стенку.

Шаг 9. 1 лиц.

Шаг 10. Перенести 2 п. с правой спицы на левую и провязать их вместе лицевой за заднюю стенку.

Шаг 11. 1 лиц.

Шаг 12. Перенести 2 п. с правой спицы на левую и провязать их вместе лицевой за заднюю стенку.

Повторяйте Шаги 5-12, пока не будут закрыты все петли.

ОПИСАНИЕ РАБОТЫ.

Вы можете вязать по письменным инструкциям (см. ниже, стр. 4-9) или по СХЕМАМ (см. РУКОВОДСТВО на стр. 10-12). СХЕМЫ см. на стр. 13-16.

НАЧАЛО РАБОТЫ. Ленточка платочной вязкой.

Наберите нитью ОЦ 5 п. Вяжите 6 рядов лиц. п.

Поверните работу на 90 градусов, поднимите и провяжите лиц. 3 п. из бугорков платочной вязки.

Снова поверните работу на 90 градусов, поднимите и провяжите лиц. 5 п.

На спицах теперь 13 п.

Установочная секция. Вяжите нитью ОЦ.

Ряд 1 (ЛС) / Размещение маркеров: 5 лиц, ПМ, П1Л, 1 изн, П1П, ПМ, 1 лиц, ПМ, П1Л, 1 изн, П1П, ПМ, 5 лиц. (= 17 п.)

Ряд 2 (ИС): 5 лиц, сМ, П1Пи, 1 изс, 2 лиц, сМ, 1 изн, сМ, 2 лиц., 1 изс, П1Ли, сМ, 5 лиц. (= 19 п.)

ТЕЛО ШАЛИ.

Секция 1. Резинка. (Схема 1). Вяжите нитью ОЦ.

Ряд 1 (ЛС): 5 лиц, сМ, П1Л, [2 лзс, 2 изн] – до М, П1П, сМ, 1 лиц, сМ, П1Л, [2 изн, 2 лзс.] – до М, П1П, сМ, 5 лиц. (= 23 п.)

Ряд 2 (ИС): 5 лиц, сМ, П1Пи, 1 лиц, [2 изс, 2 лиц] – до 1 п. перед М, 1 изс, сМ, 1 изн, сМ 1 изс, [2 лиц, 2 изс] – до 1 п. перед М, 1 лиц, П1Ли, сМ, 5 лиц. (= 25 п.)

Ряд 3: 5 лиц, сМ, П1Л, 2 изн, [2 лзс, 2 изн] – до 1 п. перед М, 1 лзс, П1П, сМ, 1 лиц, сМ, П1Л, 1 лзс, [2 изн, 2 лзс] – до 2 п. перед М, 2 изн, П1П, сМ, 5 лиц. (= 29 п.)

Ряд 4: 5 лиц, сМ, П1Пи, 1 изс, [2 лиц, 2 изс] – до М. сМ, 1 изн, сМ, [2 изс, 2 лиц] – до 1 п. перед М, 1 изс, П1Ли, сМ, 5 лиц. (= 31 п.)

Ряд 5: 5 лиц, сМ, П1Л, [2 лзс, 2 изн] – до 2 п перед М. 2 лзс, П1П, сМ, 1 лиц, сМ, П1Л, 2 лзс, [2 изн, 2 лзс] – до М, П1П, сМ, 5 лиц. (= 35 п.)

Ряд 6: 5 лиц, сМ, П1Пи, 1 лиц, [2 изс, 2 лиц] – до 3 п. перед М, 2 изс, 1 лиц, сМ, 1 изн, сМ, 1 лиц, 2 изс, [2 лиц, 2 изс] – до 1 п. перед М, 1 лиц, П1Ли, сМ, 5 лиц. (= 37 п.)

Ряд 7: 5 лиц, сМ, П1Л, [2 изн, 2 лзс] – до 1 п. перед М, 1 изн, П1П, сМ, 1 лиц, сМ, П1Л, 1 изн, [2 лзс, 2 изн] – до М, П1П, сМ, 5 лиц. (= 41 п.)

Ряд 8: 5 лиц, сМ, П1Пи, 1 изс, 2 лиц, [2 изс, 2 лиц] – до М, сМ, 1 изн, сМ, [2 лиц, 2 изс] – до 3 п. перед М, 2 лиц, 1 изс, П1Ли, сМ, 5 лиц. (= 43 п.)

Повторите Ряды 1-8 еще 6 раз.

Кол-во петель после каждого повтора:

Ряды 9-16 (= 67 п.)

Ряды 17-24 (= 91 п.)

Ряды 25-32 (= 115 п.)

Ряды 33-40 (= 139 п.)

Ряды 41-48 (= 163 п.)

Ряды 49-56 (= 187 п.)

Секция 2. Сетчатый ажур. (Схема 2). Вяжите нитью ОЦ.

Ряд 1 (ЛС): 5 лиц, сМ, П1Л., 1 изн, НАКИД, слн/скрещ, [2 вм.лиц, НАКИД, НАКИД, слн/скрещ] – до 1 п. перед М, 1 изн, П1П, сМ, 1 лиц, сМ, П1Л, 1 изн, [2 вм.лиц. НАКИД, НАКИД, слн/скрещ.] – до 3 п. перед М, 2 вм.лиц, НАКИД, 1 изн, П1П, сМ, 5 лиц. (= 191 п.)

Ряд 2 (ИС): 5 лиц, сМ, П1Пи, 1 изс, 2 лиц, [2 изс. 1 лиц, 1 лзс] – до 3 п. перед М, 2 изс, 1 лиц, сМ, 1 изн, сМ, 1 лиц, 2 изс, [1 лиц, 1 лзс, 2 изс] – до 3 п. перед М, 2 лиц, 1 изс, П1Ли, сМ, 5 лиц. (= 193 п.)

Ряд 3: 5 лиц, сМ, П1Л, [1/1-П, 2 изн] – до 3 п. перед М, 1/1-П, 1 изн, П1П, сМ, 1 лиц, сМ, П1Л, 1 изн, 1/1-П, [2 изн, 1/1-П] – до М, П1П, сМ, 5 лиц. (= 197 п.)

Присоедините нить КЦ. Вяжите следующий ряд, чередуя нити ОЦ и КЦ, как указано в скобках. При этом нить КЦ должна быть доминирующим цветом, а ОЦ – фоновым.

Ряд 4: 5 лиц (ОЦ), сМ, П1Пи(ОЦ), 1 изн (КЦ), [2 изс (ОЦ), 2 изн (КЦ)] – до М, сМ, 1 изн (ОЦ), сМ, [2 изн (КЦ), 2 изс (ОЦ)] – до 1 п. перед М, 1 изн (КЦ), П1Ли (ОЦ), сМ, 5 лиц (ОЦ). (= 199 п.)

Секция 3. Жаккардовый узор А. (Схема 3). Вяжите Ряды Секции 3, чередуя нити ОЦ и КЦ, как указано в скобках. В этой секции нить КЦ снова будет доминирующим цветом (располагайте ее под нитью ОЦ).

Ряд 1 (ЛС): 5 лиц (ОЦ), сМ, П1Л (ОЦ), 1 лиц (КЦ), 1 изн (КЦ), [2 лзс (ОЦ), 2 изн (КЦ)] – до М, П1П (ОЦ), сМ, 1 лиц (ОЦ), сМ, П1Л (ОЦ), [2 изн (КЦ), 2 лзс (ОЦ)] – до 2 п. перед М, 1 изн, (КЦ), 1 лиц (КЦ), П1П (ОЦ), сМ, 5 лиц (ОЦ). (= 203 п.)

Ряд 2 (ИС): 5 лиц (ОЦ), сМ, П1Пи (ОЦ), 1 изс (ОЦ), 2 лиц (КЦ), [2 изс (ОЦ), 2 лиц (КЦ)] – до 1 п. перед М, 1 изс (ОЦ), сМ, 1 изн (ОЦ), сМ, 1 изс (ОЦ), [2 лиц (КЦ), 2 изс (ОЦ)] – до 3 п. перед М, 2 лиц (КЦ), 1 изс (ОЦ), П1Ли (ОЦ), сМ, 5 лиц (ОЦ). (= 205 п.)

Ряд 3: 5 лиц (ОЦ), сМ, П1Л (ОЦ) [2 лзс (ОЦ), 2 изн (КЦ)] – до 1 п. перед М, 1 лзс (ОЦ), П1П (ОЦ), сМ, 1 лиц (ОЦ), сМ, П1Л (ОЦ), 1 лзс (ОЦ), [2 изн (КЦ), 2 лзс (ОЦ)] – до М, П1П (ОЦ), сМ, 5 лиц (ОЦ). (= 209 п.)

Ряд 4: 5 лиц (ОЦ), сМ, П1Пи (ОЦ), 1 лиц (ОЦ), [2 изс (ОЦ), 2 лиц (КЦ)] до 2 п. перед М, 2 изс (ОЦ), сМ, 1 изн (ОЦ), сМ, 2 изс (ОЦ), [2 лиц (КЦ), 2 изс (ОЦ)] – до 1 п. перед М, 1 лиц (ОЦ), П1Ли (ОЦ), сМ, 5 лиц (ОЦ). (= 211 п.) Обрежьте нить КЦ.

Секция 4. Сетчатый ажур. (Схема 4). Вяжите нитью ОЦ.

Ряд 1 (ЛС): 5 лиц, сМ, П1Л, 1 лзс [2 вм.лиц, НАКИД, НАКИД, слн/скрещ.] – до 3 п. перед М, 2 вм.лиц, НАКИД, 1 изн, П1П, сМ, 1 лиц, сМ, П1Л, 1 изн, НАКИД, слн/скрещ, [2 вм.лиц, НАКИД, НАКИД, слн/скрещ] – до 1 п. перед М, 1 лзс, П1П, сМ, 5 лиц. (= 215 п.)

Ряд 2 (ИС): 5 лиц, сМ, П1Пи, 1 лиц, [2 изс, 1 лиц, 1 лзс] – до 5 п. перед М, 2 изс, 2 лиц, 1 изс, сМ, 1 изн, сМ, 1 изс, 2 лиц, 2 изс, [1 лиц, 1 лзс, 2 изс] – до 1 п. перед М. 1 лиц, П1Ли, сМ, 5 лиц. (= 217 п.)

Ряд 3: 5 лиц, сМ, П1Л, 2 изн, [1/1-П, 2 изн] – до 1 п. перед М, 1 лзс, П1П, сМ, 1 лиц, сМ, П1Л, 1 лзс, [2 изн, 1/1-П] – до 2 п. перед М, 2 изн, П1П, сМ, 5 лиц. (= 221 п.)

Ряд 4: 5 лиц, сМ, П1Пи, 1 изс, [2 лиц, 2 изс] – до М, сМ, 1 изн, сМ, [2 изс, 2 лиц.] – до 1 п. перед М, 1 изс, П1Ли, сМ, 5 лиц. (= 223 п.)

Секция 5. Резинка. (Схема 1). Вяжите нитью ОЦ.

Выполните Ряды 5-8 Секции 1 один раз. (= 235 п.)

Затем повторите Ряды 1-8 Секции 1 два раза. (= 283 п.)

Секция 6. Сетчатый ажур А. (Схема 2). Вяжите нитью ОЦ, в Ряду 4 присоедините нить КЦ.

Повторите Секцию 2 один раз. (= 295 п.)

Секция 7. Жаккардовый узор А. (Схема 3). Вяжите нитью ОЦ и КЦ.

Повторите Секцию 3 один раз. (= 307 п.)

Обрежьте нить КЦ.

Секция 8. Сетчатый ажур В. (Схема 4). Вяжите нитью ОЦ.

Повторите Секцию 4 один раз. (= 319 п.)

Секция 9. Резинка. (Схема 1). Вяжите нитью ОЦ.

Выполните Ряды 5-8 Секции 1 один раз. (= 331 п.)

Затем повторите Ряды 1-8 Секции 1 один раз. (= 355 п.)

Секция 10. Сетчатый ажур А. (Схема 2). Вяжите нитью ОЦ, в Ряду 4, присоедините нить КЦ.

Повторите Секцию 2 один раз. (= 367 п.)

Секция 11. Жаккардовый узор А. (Схема 3). Вяжите нитью ОЦ и КЦ.

Повторите Секцию 3 один раз. (= 379 п.)

Обрежьте нить КЦ.

Секция 12. Сетчатый ажур В. (Схема 4). Вяжите нитью ОЦ.

Повторите Секцию 4 один раз. (= 391 п.)

Секция 13. Резинка. (Схема 1). Вяжите нитью ОЦ.

Выполните Ряды 5-8 Секции 1 один раз. (= 403 п.)

Секция 14. Сетчатый ажур А. (Схема 2). Вяжите нитью ОЦ, в Ряду 4, присоедините нить КЦ.

Повторите Секцию 2 один раз. (= 415 п.)

ПАНЕЛЬ КРОМКИ.

Секция 15. Жаккардовый узор В. (Схема 5). Вяжите нитью ОЦ и КЦ.

Выполните Ряды 1-4 Секции 3 один раз. (= 427 п.)

Не обрезайте нить КЦ. Далее вяжите

Ряд 5 (ЛС): 5 лиц (ОЦ), сМ, П1Л (ОЦ), 2 лиц (КЦ), [2 лзс (ОЦ), 2 изн (КЦ)] – до 2 п. перед М, 2 лзс (ОЦ), П1П (ОЦ), сМ, 1 лиц (ОЦ), сМ, П1Л (ОЦ), 2 лзс (ОЦ), [2 изн (КЦ), 2 лзс (ОЦ)] – до 2 п. перед М, 2 лиц 2 (КЦ), П1П (ОЦ), сМ, 5 лиц (ОЦ). (= 431 п.)

Ряд 6 (ИС): 5 лиц (ОЦ), сМ, П1Пи (ОЦ), 1 изс (ОЦ), [2 лиц (КЦ), 2 изс (ОЦ)] – до 1 п. перед М, 1 изн (КЦ), сМ, 1 изн (ОЦ), сМ, 1 изн (КЦ), [2 изс (ОЦ), 2 лиц (КЦ)] – до 1 п. перед М, 1 изс (ОЦ), П1Ли (ОЦ), сМ, 5 лиц (ОЦ). (= 433 п.)

Ряд 7: 5 лиц (ОЦ), сМ, П1Л (ОЦ), [2 лзс (ОЦ), 2 изн (КЦ)] – до 3 п. перед М, 2 лзс (ОЦ), 1 изн (КЦ), П1П (ОЦ), сМ, 1 лиц (ОЦ), сМ, П1Л (ОЦ), 1 изн (КЦ), 2 лзс (ОЦ), [2 изн (КЦ), 2 лзс (ОЦ)] – до М, П1П (ОЦ), сМ, 5 лиц (ОЦ). (= 437 п.)

Ряд 8: 5 лиц (ОЦ), сМ, П1Пи (ОЦ), 1 лиц (ОЦ), [2 изс (ОЦ), 2 лиц (КЦ)] – до 4 п. перед М, 2 изс (ОЦ), 1 лиц (КЦ), 1 изн (ОЦ), сМ, 1 изн (ОЦ), сМ, 1 изн (ОЦ), 1 лиц (КЦ), 2 изс (ОЦ), [2 лиц (КЦ), 2 изс (ОЦ)] – до 1 п. перед М, 1 лиц (ОЦ), П1Ли (ОЦ), сМ, 5 лиц (ОЦ). (= 439 п.)

Обрежьте нить КЦ.

Секция 16. Сетчатый ажур С. (Схема 6). Вяжите нитью ОЦ.

Ряд 1 (ЛС): 5 лиц, сМ, П1Л, 1 лзс, [2 вм.лиц, НАКИД, НАКИД, слн/скрещ] – до 1 п. перед М, 1 лзс, П1П, сМ, 1 лиц, сМ, П1Л, 1 лзс, [2 вм.лиц, НАКИД, НАКИД, слн/скрещ] – до 1 п. перед М, 1 лзс, П1П, сМ, 5 лиц. (= 443 п.)

Ряд 2 (ИС): 5 лиц, сМ, П1Пи, 1 лиц, [2 изс, 1 лиц, 1 лзс.] – до 3 п. перед М, 2 изс, 1 лиц, сМ, 1 изн, сМ, 1 лиц, 2 изс, [1 лиц, 1 лзс, 2 изс.] – до 1 п. перед М, 1 лиц, П1Ли, сМ, 5 лиц. (= 445 п.)

Ряд 3: 5 лиц, сМ, П1Л, 2 изн, [1/1-П, 2 изн] – до 3 п. перед М, 1/1-П, 1 изн, П1П, сМ, 1 лиц, сМ, П1Л, 1 изн, 1/1-П, [2 изн, 1/1-П] – до 2 п. перед М, 2 изн, П1П, сМ, 5 лиц. (= 449 п.)

Ряд 4: 5 лиц, сМ, П1Пи, 1 изс, 2 лиц, [2 изс, 2 лиц] – до М, сМ, 1 изн, сМ, [2 лиц, 2 изс] – до 3 п. перед М, 2 лиц, 1 изс, П1Ли, сМ, 5 лиц. (= 451 п.)

Ряд 5: 5 лиц, сМ, П1Л, 1 изн, НАКИД, слн/скрещ, [2 вм.лиц, НАКИД, НАКИД, слн/скрещ] – о 1 п. перед М, 1 изн, П1П, сМ, 1 лиц, сМ, П1Л, 1 изн, [2 вм.лиц, НАКИД, НАКИД, слн/скрещ] – до 3 п. перед М, 2 вм.лиц, НАКИД, 2 изн, П1П, сМ, 5 лиц. (= 455 п.)

Ряд 6: 5 лиц, сМ, П1Пи, 1 изс, 2 лиц [2 изс, 1 лиц, 1 лзс] – до 3 п. перед М, 2 изс, 1 лиц, сМ, 1 изн, сМ, 1 лиц, 2 изс, [1 лиц, 1 лзс, 2 изс] – до 3 п. перед М, 2 лиц, 1 изс, П1Ли, сМ, 5 лиц. (= 457 п.)

Ряд 7: 5 лиц, сМ, П1Л, [1/1-Л, 2 изн] – до 3 п. перед М, 1/1-Л, 1 изн, П1П, сМ, 1 лиц, сМ, П1Л, 1 изн, 1/1-Л, [2 изн, 1/1-Л] до М, П1П, сМ, 5 лиц. (= 461 п.)

Ряд 8: 5 лиц, сМ, П1Пи, 1 лиц, [2 изс, 2 лиц] – до М, сМ, 1 изн, сМ, [2 лиц, 2 изс] – до 1 п. перед М, 1 лиц, П1Ли, сМ, 5 лиц. (= 463 п.)

Обрежьте нить ОЦ.

Секция 17. Ряды платочной вязки. Вяжите нитью КЦ.

Ряд 1 (ЛС): 5 лиц, сМ, П1Л, лиц. п. до М, П1П, сМ, 1 лиц, сМ, П1Л, лиц. п. до М, П1П, сМ, 5 лиц. (= 467 п.)

Ряд 2 (ИС): 5 лиц, сМ, лиц. п. до М, сМ, 1 изн, сМ, лиц. п. до М, сМ, 5 лиц. (нет прибавок, 467 п.)

Секция 18. Ажурный узор для каймы. (Схема 7). Вяжите нитью КЦ.

Ряд 1 (ЛС): 5 лиц, сМ, П1Л, [НАКИД, ЦДУ, НАКИД, 3 лиц] – до М, П1П, сМ, 1 лиц, сМ, П1Л, [3 лиц, НАКИД, ЦДУ, НАКИД] – до М, П1П, сМ, 5 лиц. (= 471 п.)

Ряд 2 (ИС): 5 лиц, сМ, П1Пи, изн. п. до М, сМ, 1 изн, сМ, изн. п. до М, П1Ли, сМ, 5 лиц. (= 473 п.)

Ряд 3: 5 лиц, сМ, П1Л, 2 лиц, [3 лиц, НАКИД, ЦДУ, НАКИД] – до 1 п. перед М, 1 лиц, П1П, сМ, 1 лиц, сМ, П1Л, 1 лиц, [НАКИД, ЦДУ, НАКИД, 3 лиц] – до 2 п. перед М, 2 лиц, П1П, сМ, 5 лиц. (= 477 п.)

Ряд 4: Вяжите как Ряд 2. (= 479 п.)

Ряд 5: 5 лиц, сМ, П1Л, 4 лиц, [НАКИД, ЦДУ, НАКИД, 3 лиц] – до 2 п. перед М, 2 лиц, П1П, сМ, 1 лиц, сМ, П1Л, 2 лиц [3 лиц, НАКИД, ЦДУ, НАКИД] – до 4 п. перед М, 4 лиц, П1П, сМ, 5 лиц. (= 483 п.)

Ряд 6: Вяжите как Ряд 2. (= 485 п.)

Ряд 7: 5 лиц, сМ, П1Л, [3 лиц, НАКИД, ЦДУ, НАКИД] – до 3 п. перед М, 3 лиц, П1П, сМ, 1 лиц, сМ, П1Л, 3 лиц, [НАКИД, ЦДУ, НАКИД, 3 лиц] – до М, П1П, сМ, 5 лиц. (= 489 п.)

Ряд 8: Вяжите как Ряд 2. (= 491 п.)

Ряд 9: 5 лиц, сМ, П1Л, 2 лиц, [НАКИД, ЦДУ, НАКИД, 3 лиц] – до 4 п. перед М, НАКИД, ЦДУ, НАКИД, 1 лиц, П1П, сМ, 1 лиц, сМ, П1Л, 1 лиц, НАКИД, ЦДУ, НАКИД, [3 лиц, НАКИД, ЦДУ, НАКИД] – до 2 п. перед М, 2 лиц, П1П, сМ, 5 лиц. (= 495 п.)

Ряд 8: Вяжите как Ряд 2. (= 497 п.)

Ряд 11: 5 лиц, сМ, П1Л, 1 лиц, НАКИД, ЦДУ, НАКИД, [3 лиц, НАКИД, ЦДУ, НАКИД] – до 5 п. перед М, 3 лиц, НАКИД, слн/скрещ, П1П, сМ, 1 лиц, сМ, П1Л, 2 вл.лиц, НАКИД, 3 лиц, [НАКИД, ЦДУ, НАКИД, 3 лиц] – до 4 п. перед М, НАКИД, ЦДУ, НАКИД, 1 лиц, П1П, сМ, 5 лиц. (= 501 п.)

Ряд 12: Вяжите как Ряд 2. (= 503 п.)

Повторите Ряды 1-8 еще один раз. (= 527 п.)

Кол-во петель после повтора рядов:

Ряд 13 (= 507 п.)

Ряд 14 (= 509 п.)

Ряд 15 (= 513 п.)

Ряд 16 (= 515 п.)

Ряд 17 (= 519 п.)

Ряд 18 (= 521 п.)

Ряд 19 (= 525 п.)

Ряд 20 (= 527 п.)

Секция 19. Платочная вязка и Ряд резинки. Вяжите нитью КЦ.

Ряд 1 (ЛС): 5 лиц, сМ, П1Л, лиц. п. до М, П1П, см, 1 лиц, сМ, П1Л, лиц. п. до М, П1П, сМ, 5 лиц.
(= 531 п.)

Ряд 2 (ИС): 5 лиц, сМ, П1Пи, лиц. п. до М, сМ, 1 изн, сМ, лиц. п. до М, П1Ли, сМ, 5 лиц. (= 533 п.)

Обрежьте нить КЦ.

Вяжите нитью ОЦ.

Ряд 3: 5 лиц, сМ, П1Л, лиц. п. до М, П1П, см, 1 лиц, сМ, П1Л, лиц. п. до М, П1П, сМ, 5 лиц.
(= 537 п.)

Ряд 4: 5 лиц, сМ, П1Пи, 1 изс, 2 лиц, [2 изс, 2 лиц] – до М, сМ, 1 изн, сМ,
[2 лиц, 2 изс] – до 3 п. перед М, 2 лиц, 1 изс, П1Ли, сМ, 5 лиц. (= 539 п.)

Секция 20. Сетчатый ажур А. (Схема 2). Вяжите нитью ОЦ, в Ряду 4 присоедините нить КЦ.

Повторите Секцию 2 один раз. (= 551 п.)

Секция 21. Жаккардовый узор В. (Схема 5.) Вяжите нитью ОЦ и КЦ.

Повторите Секцию 15 один раз. (= 575 п.). Обрежьте нить КЦ.

Секция 22. Сетчатый ажур С. (Схема 6). Вяжите нитью ОЦ.

Повторите Ряды 1-4 секции 16 один раз. (= 587 п.)

ФИНАЛЬНЫЕ РЯДЫ РЕЗИНКИ.

Секция 23. Резинка. (Схема 1). Вяжите нитью ОЦ.

Повторите Ряды 1-4 Секции 1 один раз. В
финальном ряду удалите все маркеры. (= 599 п.)

Закройте петли эластичным способом в ритме
резинки (см. инструкцию на стр. 3).

Постирайте шаль и заблокируйте ее по финальным
измерениям.



РУКОВОДСТВО ПО ВЯЗАНИЮ ШАЛИ ПО СХЕМАМ.

Вы можете вязать шаль только по схемам. Ниже представлена последовательность работы. Перед тем, как приступить к выполнению каждой секции, обязательно прочтите инструкцию до конца.

При вязании жаккардовых узоров в качестве доминирующего цвета выбирайте КЦ, в качестве фоновой – ОЦ. Сохраняйте этот принцип на протяжении всей работы, и в Рядах ЛС, и в Рядах ИС.

НАЧАЛО РАБОТЫ. Ленточка платочной вязкой.

Наберите нитью ОЦ 5 п. Вяжите 6 рядов лиц. п.

Поверните работу на 90 градусов, поднимите и провяжите лиц. 3 п. из бугорков платочной вязки.

Снова поверните работу на 90 градусов, поднимите и провяжите лиц. 5 п.

На спицах теперь 13 п.

Установочная секция. Вяжите нитью ОЦ.

Ряд 1 (ЛС) / Размещение маркеров: 5 лиц, ПМ, П1Л, 1 изн, П1П, ПМ, 1 лиц, ПМ, П1Л, 1 изн, П1П, ПМ, 5 лиц. (= 17 п.)

Ряд 2 (ИС): 5 лиц, сМ, П1Пи, 1 изс, 2 лиц, сМ, 1 изн, сМ, 2 лиц., 1 изс, П1Ли, сМ, 5 лиц. (= 19 п.)

ТЕЛО ШАЛИ.

Секция 1. Резинка. Схема 1. Вяжите нитью ОЦ.

Выполните Ряды 1-8 Схемы 1 всего 7 раз.

Кол-во петель после каждого повтора Схемы 1:

Ряды 1-8 (= 43 п.)

Ряды 9-16 (= 67 п.)

Ряды 17-24 (= 91 п.)

Ряды 25-32 (= 115 п.)

Ряды 33-40 (= 139 п.)

Ряды 41-48 (= 163 п.)

Ряды 49-56 (= 187 п.)

Секция 2. Сетчатый ажур. Схема 2. Вяжите нитью ОЦ. В Ряду 4 присоедините нить КЦ.

Выполните Схему 2 один раз. (= 199 п.)

Секция 3. Жаккардовый узор А. Схема 3. Вяжите по Схеме 3, чередуя нити ОЦ и КЦ. После окончания секции обрежьте нить КЦ.

Выполните Схему 3 один раз. (= 211 п.)

Секция 4. Сетчатый ажур. Схема 4. Вяжите нитью ОЦ.

Выполните Схему 4 один раз. (= 223 п.)

Секция 5. Резинка. Схема 1. Вяжите нитью ОЦ.

Выполните Ряды 5-8 Схемы 1 один раз. (= 235 п.)

Затем выполните Ряды 1-8 Схемы 1 два раза. (= 283 п.)

Секция 6. Сетчатый ажур А. Схема 2. Вяжите нитью ОЦ, в Ряду 4 присоедините нить КЦ.

Выполните ряды Схемы 2 один раз. (= 295 п.)

Секция 7. Жаккардовый узор А. Схема 3. Вяжите нитью ОЦ и КЦ. После окончания схемы обрежьте нить КЦ.

Выполните Схему 3 один раз. (= 307 п.)

Секция 8. Сетчатый ажур В. Схема 4. Вяжите нитью ОЦ.

Выполните ряды Схемы 4 один раз. (= 319 п.).

Секция 9. Резинка. Схема 1. Вяжите нитью ОЦ.

Выполните Ряды 5-8 Схемы 1 один раз. (= 331 п.)

Затем повторите Ряды 1-8 Схемы 1 один раз. (= 355 п.)

Секция 10. Сетчатый ажур А. Схема 2. Вяжите нитью ОЦ, в Ряду 4 присоедините нить КЦ.

Выполните Ряды Схемы 2 один раз. (= 367 п.)

Секция 11. Жаккардовый узор А. Схема 3. Вяжите нитью ОЦ и КЦ. После окончания схемы обрежьте нить КЦ.

Выполните ряды Схемы 3 один раз. (= 379 п.)

Секция 12. Сетчатый ажур В. Схема 4. Вяжите нитью ОЦ.

Выполните ряды Схемы 4 один раз. (= 391 п.).

Секция 13. Резинка. Схема 1. Вяжите нитью ОЦ.

Выполните Ряды 5-8 Схемы 1 один раз. (= 403 п.)

Секция 14. Сетчатый ажур А. Схема 2. Вяжите нитью ОЦ, в Ряду 4, присоедините нить КЦ.

Выполните ряды Схемы 2 один раз. (= 415 п.)

ПАНЕЛЬ КРОМКИ.

Секция 15. Жаккардовый узор В. Схема 5. Вяжите нитью ОЦ и КЦ. После окончания схемы обрежьте нить КЦ.

Выполните ряды Схемы 5 один раз. (= 439 п.)

Секция 16. Сетчатый ажур С. Схема 6. Вяжите нитью ОЦ. После окончания схемы обрежьте нить ОЦ.

Выполните ряды Схемы 6 один раз. (= 463 п.)

Секция 17. Ряды платочной вязки. Вяжите нитью КЦ.

Ряд 1 (ЛС): 5 лиц, сМ, П1Л, лиц. п. до М, П1П, сМ, 1 лиц, сМ, П1Л, лиц. п. до М, П1П, сМ, 5 лиц. (= 467 п.)

Ряд 2 (ИС): 5 лиц, сМ, лиц. п. до М, сМ, 1 изн, сМ, лиц. п. до М, сМ, 5 лиц. (нет прибавок, 467 п.)

Секция 18. Ажурный узор для каймы. Схема 7. Вяжите нитью КЦ.

Выполните ряды Схемы 7 один раз. (= 503 п.)

Затем повторите Ряды 1-8 Схемы 7 один раз. (= 527 п.)

Кол-во петель после повтора рядов:

Ряд 13 (= 507 п.)

Ряд 14 (= 509 п.)

Ряд 15 (= 513 п.)

Ряд 16 (= 515 п.)

Ряд 17 (= 519 п.)

Ряд 18 (= 521 п.)

Ряд 19 (= 525 п.)

Ряд 20 (= 527 п.)

Секция 19. Платочная вязка и Ряд резинки. Вяжите нитью КЦ.

Ряд 1 (ЛС): 5 лиц, сМ, П1Л, лиц. п. до М, П1П, сМ, 1 лиц, сМ, П1Л, лиц. п. до М, П1П, сМ, 5 лиц. (= 531 п.)

Ряд 2 (ИС): 5 лиц, сМ, П1Пи, лиц. п. до М, сМ, 1 изн, сМ, лиц. п. до М, П1Ли, сМ, 5 лиц. (= 533 п.)

Обрежьте нить КЦ. Далее вяжите нитью ОЦ.

Ряд 3: 5 лиц, сМ, П1Л, лиц. п. до М, П1П, сМ, 1 лиц, сМ, П1Л, лиц. п. до М, П1П, сМ, 5 лиц. (= 537 п.)

Ряд 4: 5 лиц, сМ, П1Пи, 1 изс, 2 лиц, [2 изс, 2 лиц] – до М, сМ, 1 изн, сМ, [2 лиц, 2 изс] – до 3 п. перед М, 2 лиц, 1 изс, П1Ли, сМ, 5 лиц. (= 539 п.)

Секция 20. Сетчатый ажур А. Схема 2. Вяжите нитью ОЦ, в Ряду 4 присоедините нить КЦ.

Выполните ряды Схемы 2 один раз. (= 551 п.)

Секция 21. Жаккардовый узор В. Схема 5. Вяжите нитью ОЦ и КЦ. После окончания схемы обрежьте нить КЦ.

Выполните ряды Схемы 5 один раз. (= 575 п.).

Секция 22. Сетчатый ажур С. Схема 6. Вяжите нитью ОЦ.

Выполните Ряды 1-4 Схемы 6 один раз. (= 587 п.)

ФИНАЛЬНЫЕ РЯДЫ РЕЗИНКИ.

Секция 23. Резинка. Схема 1. Вяжите нитью ОЦ.

Выполните Ряды 1-4 Схемы 1 один раз. В финальном ряду удалите все маркеры. (= 599 п.)

Закройте петли эластичным способом в ритме резинки (см. инструкцию на стр. 3). Постирайте шаль и заблокируйте ее по финальным измерениям.

СХЕМА 1. РЕЗИНКА.

Схема читается снизу вверх, справа налево в Рядах ЛС, слева направо в Рядах ИС.

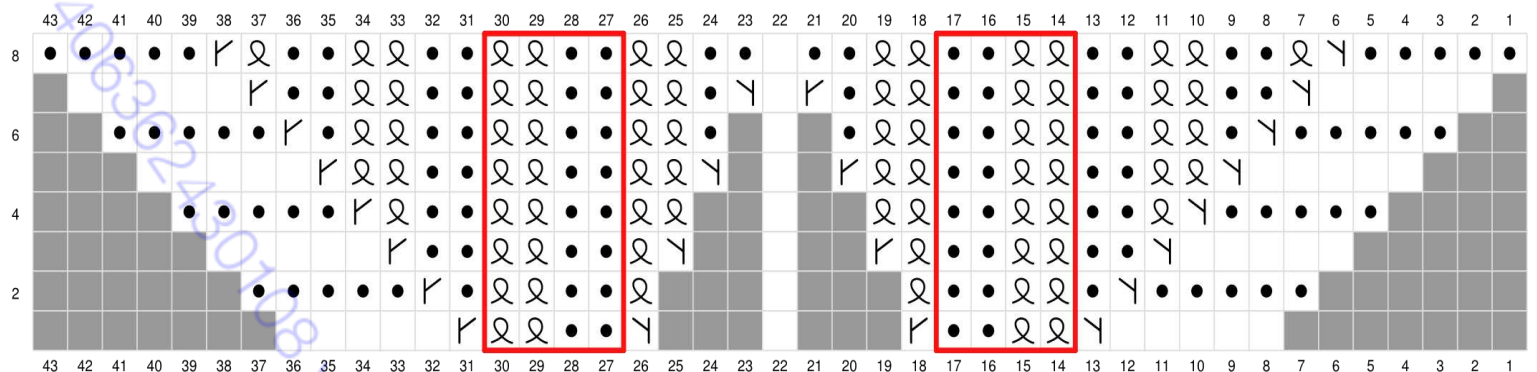
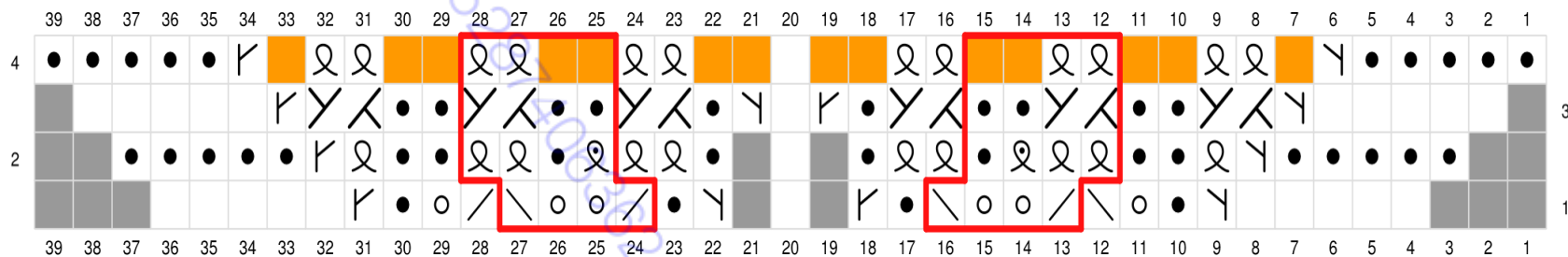


СХЕМА 2. СЕТЧАТЫЙ АЖУР А.

Схема читается снизу вверх, справа налево в Рядах ЛС, слева направо в Рядах ИС.

В Ряду 4 присоедините нить КЦ. Нить КЦ будет доминирующим цветом, ОЦ – фоновым (располагайте КЦ под ОЦ).



















-  ЦДУ нитью ОЦ
-  ЛС: лиц. п. ОЦ
ИС: изн. п. ОЦ
-  ЛС: лзс ОЦ
ИС: изс ОЦ
-  2 вл.лиц ОЦ
-  ЛС: П1Л ОЦ
ИС: П1Ли ОЦ
-  ЛС: П1П ОЦ
ИС: П1Пи ОЦ
-  ЛС: изн. п. ОЦ
ИС: лиц. п. ОЦ
-  ЛС: изс ОЦ
ИС: лзс ОЦ
-  сн/скрещ нитью ОЦ
-  накид нитью ОЦ
-  1/1-П нитью ОЦ
-  1/1-Л нитью ОЦ
-  ЛС: лиц. п. КЦ
ИС: изн. п. КЦ
-  ЛС: изн. п. КЦ
ИС: лиц. п. КЦ
-  нет петли
-  границы раппорта

СХЕМА 3. ЖАККАРДОВЫЙ УЗОР А.

Схема читается снизу вверх, справа налево в Рядах ЛС, слева направо в Рядах ИС.

Нить КЦ будет доминирующим цветом, ОЦ – фоновым.

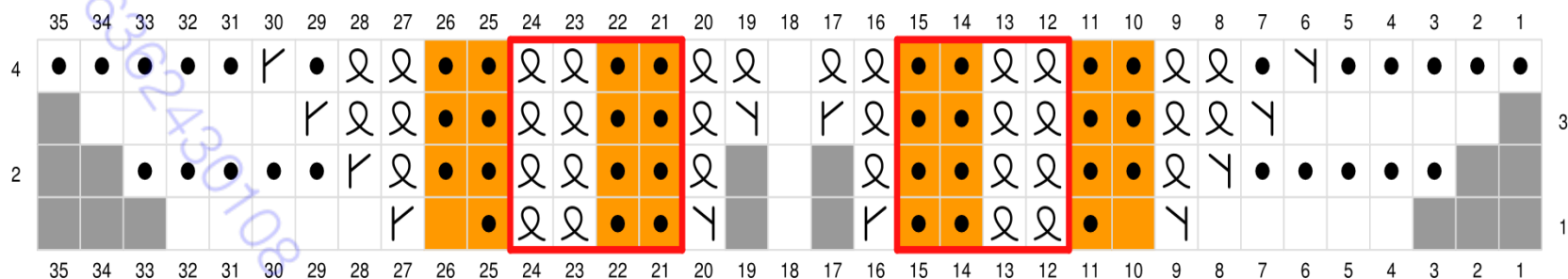
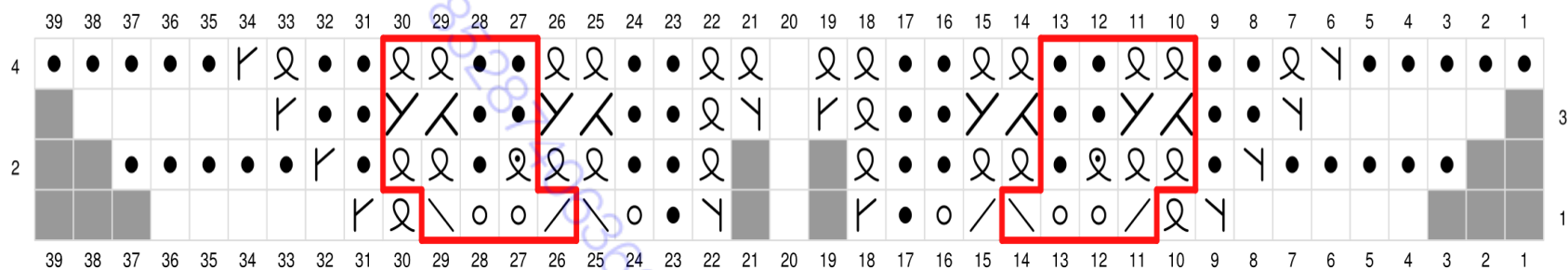


СХЕМА 4. СЕТЧАТЫЙ АЖУР В.

Схема читается снизу вверх, справа налево в Рядах ЛС, слева направо в Рядах ИС.



- ЦДУ нитью ОЦ
- ЛС: лиц. п. ОЦ
ИС: изн. п. ОЦ
- ЛС: лзс ОЦ
ИС: изс ОЦ
- 2 вл.лиц ОЦ
- ЛС: П1Л ОЦ
ИС: П1Лн ОЦ
- ЛС: П1П ОЦ
ИС: П1Пн ОЦ
- ЛС: изн. п. ОЦ
ИС: лиц. п. ОЦ
- ЛС: изс ОЦ
ИС: лзс ОЦ
- слн/скрещ нитью ОЦ
- накид нитью ОЦ
- 1/1-П нитью ОЦ
- 1/1-Л нитью ОЦ
- ЛС: лиц. п. КЦ
ИС: изн. п. КЦ
- ЛС: изн. п. КЦ
ИС: лиц. п. КЦ
- нет петли
- границы раппорта

СХЕМА 5. ЖАККАРДОВЫЙ УЗОР В.

Схема читается снизу вверх, справа налево в Рядах ЛС, слева направо в Рядах ИС.

Нить КЦ будет доминирующим цветом, ОЦ – фоновым.

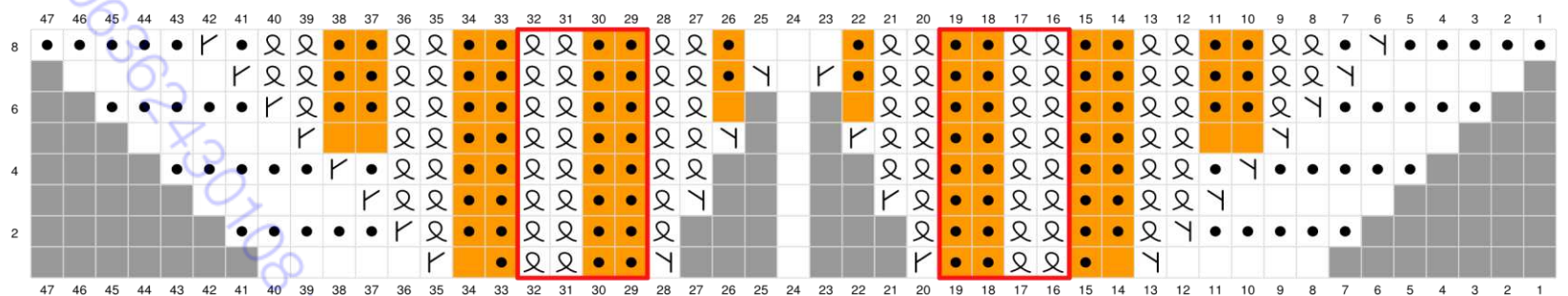
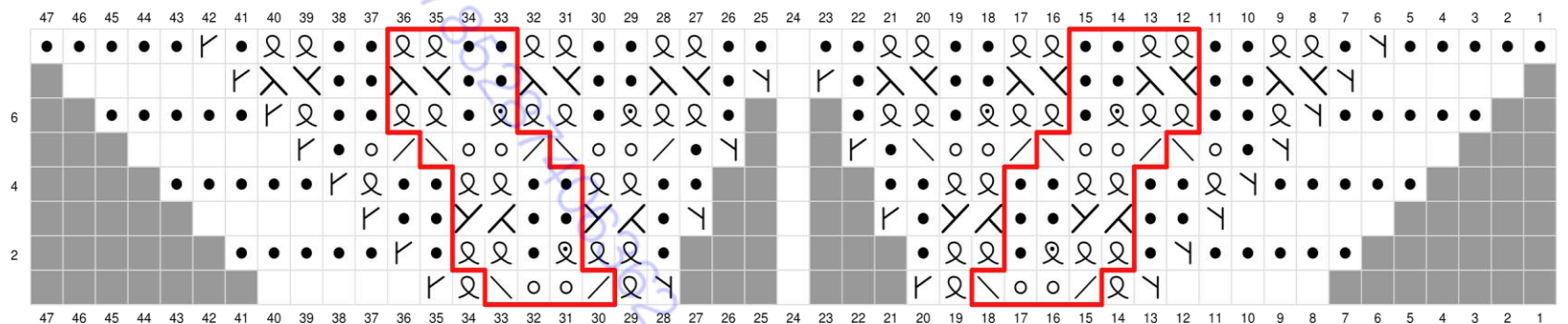


СХЕМА 6. СЕТЧАТЫЙ АЖУР С.

Схема читается снизу вверх, справа налево в Рядах ЛС, слева направо в Рядах ИС.















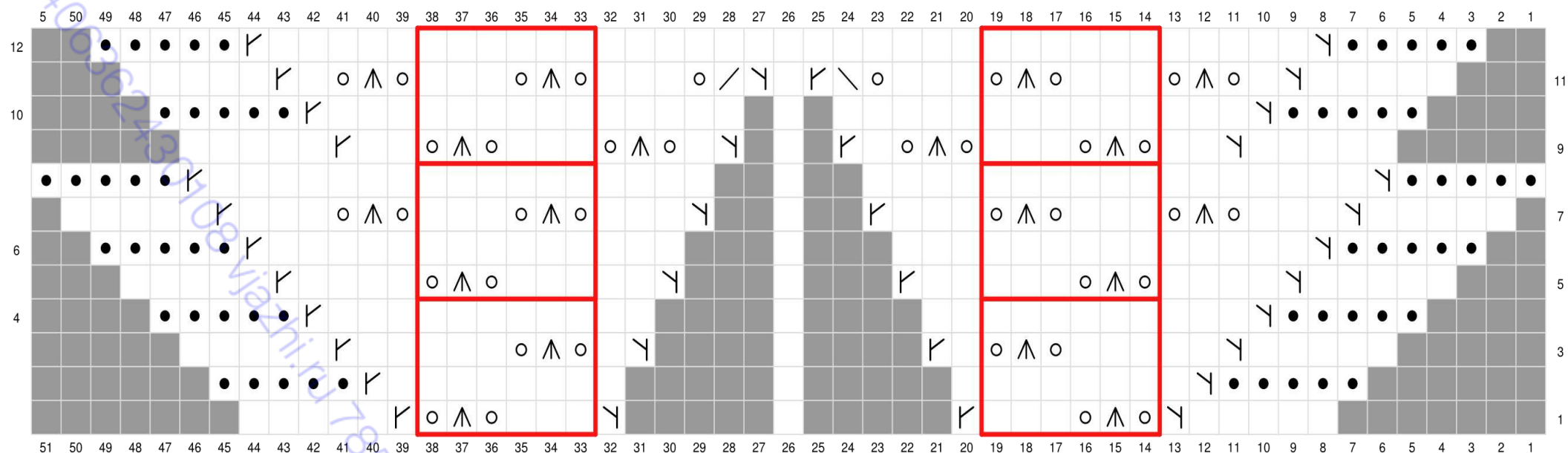




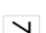
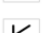




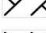

-  ЦДУ нитью ОЦ
-  ЛС: лиц. п. ОЦ
ИС: изн. п. ОЦ
-  ЛС: лзс ОЦ
ИС: изс ОЦ
-  2 вм.лиц ОЦ
-  ЛС: П1Л ОЦ
ИС: П1Лн ОЦ
-  ЛС: П1П ОЦ
ИС: П1Пн ОЦ
-  ЛС: изн. п. ОЦ
ИС: лиц. п. ОЦ
-  ЛС: изс ОЦ
ИС: лзс ОЦ
-  слн/скрещ нитью ОЦ
-  накид нитью ОЦ
-  1/1-П нитью ОЦ
-  1/1-Л нитью ОЦ
-  ЛС: лиц. п. КЦ
ИС: изн. п. КЦ
-  ЛС: изн. п. КЦ
ИС: лиц. п. КЦ
-  нет петли
-  границы раппорта



СХЕМА 7. ПАНЕЛЬ АЖУРНОГО УЗОРА ДЛЯ КАЙМЫ.

Схема читается снизу вверх, справа налево в Рядах ЛС, слева направо в Рядах ИС.



-  ЦДУ нитью ОЦ
-  ЛС: лиц. п. ОЦ
ИС: изн. п. ОЦ
-  ЛС: лзс ОЦ
ИС: изс ОЦ
-  2 вл.лиц ОЦ
-  ЛС: П1Л ОЦ
ИС: П1Лн ОЦ
-  ЛС: П1П ОЦ
ИС: П1Пн ОЦ
-  ЛС: изн. п. ОЦ
ИС: лиц. п. ОЦ
-  ЛС: изс ОЦ
ИС: лзс ОЦ
-  слн/скрещ нитью ОЦ

-  накид нитью ОЦ
-  1/1-П нитью ОЦ
-  1/1-Л нитью ОЦ

-  нет петли
-  границы раппорта

ПРИМЕЧАНИЯ.

Вы можете выбрать для этого проекта любую пряжу толщиной Fingering. Важно при этом, чтобы пряжа хорошо держала резинку.

Вы можете подобрать спицы другого размера. Важно при этом, чтобы плотность вязания соответствовала заявленным величинам. В любом случае, ориентируйтесь на то, как будет выглядеть двойная скрещенная резинка после блокировки.

При выборе пряжи ОЦ и КЦ ориентируйтесь на желаемую контрастность оттенков. Сочетание текстурных узоров будет эффектнее при средней или низкой контрастности (контрастность цветов можно проверить, сделав черно-белую фотографию мотков рядом друг с другом).

Для того, чтобы получить красивые боковые кромки, проверяйте, не стягивают ли оно полотно во время вязания. При необходимости вяжите кромочные петли и делайте прибавки около кромок чуть свободнее. Важно получить такие боковые кромки, чтобы достичь при блокировке заданных значений.

