



KYKUIT SWEATER

СВИТЕР АРАНОВОГО УЗОРА С
ВЫСОКИМ ВОРОТНИКОМ

АВТОР | MICHELE WANG

(Русский текст)



The Yarn
Collective

KYKUIT SWEATER

ВАМ ПОТРЕБУЮТСЯ:

ПРЯЖА

TheYarnCollective | Hudson Worsted
• 8 [9, 9, 10, 10, 11]x100г, цвет **NATURAL** | 401

СПИЦЫ

- 3¼MM | UK 9 | US 5 прямые спицы
- 4½MM | UK 7 | US 7 прямые спицы
- 3¼MM | UK 9 | US 5 круговые спицы
- Вспомогательная спица для аранов (усл.об.=BC)

РАЗМЕРЫ

ДЕЙСТВИТЕЛЬНАЯ ОКРУЖНОСТЬ

БЮСТА (измерять по фигуре)

81 | 86 | 91 | 97 | 102 | 107 | CM
32 | 34 | 36 | 38 | 40 | 42 | INCH

КОНЕЧНЫЕ ИЗМЕРЕНИЯ

По линии окружности бюста:

129 | 134 | 138 | 145 | 149 | 154 | CM
50% | 52¾ | 54¼ | 57 | 58½ | 60½ | INCH

Длина от края выреза горловины и до низа:

60 | 61 | 62 | 63 | 64 | 65 | CM
23½ | 24 | 24½ | 24¾ | 25 | 25½ | INCH

Длина Рукава:

36 | 36 | 37 | 37 | 37 | 38 | CM
14 | 14 | 14½ | 14½ | 14½ | 15 | INCH

ПЛОТНОСТЬ ВЯЗАНИЯ

Квадрат 10x10см = 26 петель x 28 рядов
Спицами 4,5мм по общему арановому узору.

Квадрат 10x10см = 18 петель x 28 рядов
Спицами 4,5мм по изнаночной глади.

Изнаночная гладь:

Все ряды по ЛС - все петли изнаночные; все ряды по ИС - все петли лицевые.

Платочный узор:

Все ряды и по ЛС, и по ИС - все петли лицевые.

УСЛОВНЫЕ ОБОЗНАЧЕНИЯ

ЛС/ИС – лицевая/изнаночная сторона

М – маркер

ПМ – поместить маркер (или переснять его)

ВС – вспомогательная спица для аранов

Л-спица/П-спица = Левая спица/Правая спица

+1п – прибавка 1петли из скрещенной протяжки: левой спицей, в направлении с ЛС, поднять протяжку между петлями на Левую спицу и провязать ее лицевой за заднюю стенку (+1п)

C4B = снять 2п на ВС за работу, 2лиц, затем 2лиц-с ВС

C4F = снять 2п на ВС перед работой, 2лиц, затем 2лиц-с ВС

Cr3L = снять 2п на ВС перед работой, 1изн, затем 2лиц-с ВС

Cr3R = снять 1п на ВС за работу, 2лиц, затем 1изн-с ВС

Cr4L = снять 2п на ВС перед работой, 2изн, затем 2лиц-с ВС

Cr4R = снять 2п на ВС за работу, 2лиц, затем 2изн-с ВС

Заккрытие петель по методу Sloped Bind Off.

Первый сет закрытия петель выполняйте в обычном порядке.

Затем в ряду, лежащем ПЕРЕД следующим сетом закрытия петель: вяжите до 1последней петли ряда и поверните работу (последняя петля осталась на спице, после поворота работы – она на Правой спице). Теперь снимите первую петлю (как изн) слевой спицы на Правую спицу и протяните ее через снятую в предыдущем ряду петлю. Далее приступайте закрытию петель, петли закрывайте в обычном порядке.

ВЫКРОЙКА

Inch=дюйм
1дюйм=2,54см

36 [36, 37, 37, 37, 38] CM
14 [14, 14½, 14½, 14½, 15] INCH

129 [134, 138, 145, 149, 154] CM
50% [52¾, 54¼, 57, 58½, 60½] INCH

60 [61, 62, 63, 64, 65] CM
23½ [24, 24½, 24¾, 25, 25½] INCH

ПРИМЕЧАНИЕ

- Вяжется по деталям, снизу-вверх.
- Детали сшиваются
- Все детали вязать с кромочными петлями, которые выдерживать в Платочном узоре.
- При формировании скосов для горловины и плеч - петли закрывать по методу Sloped Bind-off.
- При закрытии петель по краю вязки с арановым узором, для предотвращения "волнистости" края, уменьшать по 1п, примерно, на каждые 2-3п вязки.

СПИНКА

Набрать 110 (114, 118, 126, 130, 134)п используя Спицы $3\frac{3}{4}$ мм | UK 9 | US 5.

Свитер на фото: петли набирались Табулярным методом для резинки 2х2.

Ряд 1 (ЛС): 2лиц, *2изн, 2лиц, повтор от *- до конца.

Ряд 2: 2изн, *2лиц, 2изн, повтор от *- до конца.

Эти 2ряда вязки формируют узор резинки.

Продолжать вязку резинки на высоту 2.5см. Закончить по ЛС.

Сменить спицы. Спицы $4\frac{1}{2}$ мм | UK 7 | US 7.

Сл.ряд (ИС): 1п-резинка, +1п, (3п-резинка, +1п)-9 (9, 9, 13, 13, 13)раз, (2п-резинка, +1п)-27 (29, 31, 23, 25, 27)раз, (3п-резинка, +1п)-9 (9, 9, 13, 13, 13)раз, 1п-резинка.

156 (162, 168, 176, 182, 188) петель на спицах.

Далее, вязать арановый узор + изн.гладь по краям детали, в следующем порядке:

Ряд 1 (ЛС): 5 (3, 1, 5, 3, 1)изн, (С4В, 1изн)-0 (1, 2, 2, 3, 4)раз, (след.32п - вязать Ряд 1 для Схемы А, 1изн, С4В, 1изн)-3раза, след.32п - вязать Ряд 1 для Схемы А, (1изн, С4В)-0 (1, 2, 2, 3, 4)раз, 5 (3, 1, 5, 3, 1)изн.

Ряд 2: 5 (3, 1, 5, 3, 1)лиц, (4изн, 1лиц)-0 (1, 2, 2, 3, 4)раз, (след.32п - вязать Ряд 2 для Схемы А, 1лиц, 4изн, 1лиц)-3раза, след.32п - вязать Ряд 2 для Схемы А, (1лиц, 4изн)-0 (1, 2, 2, 3, 4)раз, 5 (3, 1, 5, 3, 1)лиц.

Ряд 3: 5 (3, 1, 5, 3, 1)изн, (4лиц, 1изн)-0 (1, 2, 2, 3, 4)раз, (след.32п - вязать Ряд 3 для Схемы А, 1изн, 4лиц, 1изн)-3раза, след.32п - вязать Ряд 3 для Схемы А, (1изн, 4лиц)-0 (1, 2, 2, 3, 4)раз, 5 (3, 1, 5, 3, 1)изн.

Ряд 4: 5 (3, 1, 5, 3, 1)лиц, (4изн, 1лиц)-0 (1, 2, 2, 3, 4)раз, (след.32п - вязать Ряд 4 для Схемы А, 1лиц, 4изн, 1лиц)-3раза, след.32п - вязать Ряд 4 для Схемы А, (1лиц, 4изн)-0 (1, 2, 2, 3, 4)раз, 5 (3, 1, 5, 3, 1)лиц.

Эти 4 ряда формируют узор для Кос между/и по сторонам Панелей, выполняемых по Схеме А.

Выдерживая установленный выше порядок порядок узоров, вязать:

Ряд 5: 5 (8, 11, 15, 18, 21)п-в уст.порядке, (след.32п - вязать Ряд 5 для Схемы А, 6п-в уст.порядке)-3раза, след.32п - вязать Ряд 5 для Схемы А, 5 (8, 11, 15, 18, 21)п-в уст.порядке.

В этом ряду установлено 4 арановых Панели, выполняемых по Схеме А + Косы между/и по сторонам этих Панелей.

Далее, повторяя 4 ряда узора для Кос и 28 рядов для Панелей по Схеме А, вязать следующим образом:

Выполнить 5рядов вязки. Закончить по ИС.

Затем начать прибавки петель. Прибавлять по 1п с каждой стороны ряда:

- в следующем ряду - 1 раз, затем в каждом 16 ряду - еще 5 раз.

Все, вновь прибавленные петли, включать в узор изнаночной глади.

168 (174, 180, 188, 194, 200) петель на спицах.

Далее, вязать без изменения числа петель, пока высота Спинки не составит 53.5 (54.5, 55.5, 56.5, 57.5, 58.5)см/ 21 (21½, 21¾, 22¼, 22½, 23)”, и закончить по ИС.

Формирование плеч и выреза горловины:

Выдерживая уст.порядок узоров, закрыть по 6 (6, 6, 6, 7, 7)п - в начале следующих 4 (8, 14, 16, 6, 12)рядов, затем по 5 (5, 5, 0, 6, 6)п - в начале последующих 12 (8, 2, 0, 10, 4)рядов.

84 (86, 86, 92, 92, 92) петли осталось.

Сл.ряд (ЛС): закрыть5 (5, 5, 6, 6, 6)п, вязать в уст.порядке - пока на П-спице не будет 27 (27, 27, 28, 28)п и ПОВЕРНУТЬ работу. Оставшиеся петли перевести на держатель.

Далее, вязать только по петлям на рабочих спицах (=первая сторона горловины).

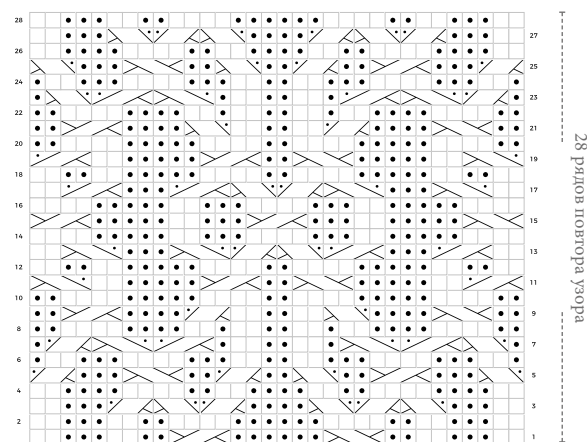
Закрывать 22п в начале сл.ряда вязки, и довязать ряд до конца.

Закрывать оставшиеся 5 (5, 5, 6, 6, 6)петель.

Петли с держателя перевести на спицы, присоединить пряжу и закрыть 20 (22, 22, 24, 24, 24)п (=центр горловины), затем вязать в уст.порядке-до конца ряда.

Завершить вторую сторону горловины - как указано для первой стороны, но зеркально симметрично.

СХЕМА А



28 рядов повтора узора

Условные обозначения

□	лиц-по ЛС, изн-по ИС
●	изн-по ЛС, лиц-по ИС
⋈	Cr3L
⋈	Cr3R
⋈	C4F
⋈	C4B
⋈	Cr4L
⋈	Cr4R



ПЕРЕД

Вязать как указано для Спинки, пока не будет выполнено на 8 (8, 8, 10, 10, 10) рядов меньше, чем было выполнено у Спинки, на момент начала формирования ее плеч. Закончить по ИС.

Формирование выреза горловины:

Сл.ряд (ЛС): провязать в уст.порядке 74 (76, 79, 83, 86, 89)п и ПОВЕРНУТЬ работу.

Оставшиеся петли перевести на держатель.

Далее, вязать только по петлям на рабочих спицах (=первая сторона горловины).

Выдерживая уст.порядок узоров, закрыть 6п-в начале сл.ряда, затем 5п-в начале последующих 2-х рядов по ИС, затем 4п-в начале сл.ряда по ИС.

54 (56, 59, 63, 66, 69) петли осталось.

Выполнить 0 (0, 0, 2, 2, 2) рядов, уменьшив 0 (0, 0, 1, 1, 1)п со стороны выреза горловины - в первом из этих рядов. Закончить по ИС. **54 (56, 59, 62, 65, 68) петли осталось.**

Выполнить - еще 5 рядов вязки, без изменения числа петель. Закончить по ИС.

Формирование плеча:

Закрывать по 6 (6, 6, 6, 7, 7)п - в начале след.ряда, и в начале последующих 1 (3, 6, 8, 2, 5)рядов по ЛС, затем закрыть по 5 (5, 5, 0, 6, 6)п - в начале следующих 7 (5, 2, 0, 6, 3)рядов по ЛС, и одновременно, уменьшать по 1п со стороны выреза горловины: в следующем ряду - 1раз, затем, затем через 1ряд вязки - еще 1раз.

Выполнить 1ряд.

Закрывать оставшиеся 5 (5, 5, 6, 6, 6)петель.

Петли с держателя перевести на спицы, присоединить пряжу и закрыть 20 (22, 22, 22, 22, 22)п (=центр выреза горловины), затем вязать в уст.порядке-до конца ряда.

74 (76, 79, 83, 86, 89) петель.

Завершить вторую сторону горловины - как указано для первой стороны, но зеркально симметрично.

РУКАВА

Набрать 46 (46, 46, 50, 50, 50)п используя спицы **3¼мм** | UK 9 | US 5.

Свитер на фото: петли набирались Табулярным методом для резинки 2х2.

Вязать резинку, как указано для Спинки, на высоту 2.5см, и в последнем ряду, прибавить по 0 (0, 1, 0, 0, 1)п с каждой стороны ряда. Закончить по ИС. **46 (46, 48, 50, 50, 52)петель на спицах.**

Сменить спицы. Спицы **4½мм** | UK 7 | US 7.

Далее вязать изнаночной гладью, и прибавлять по 1п с каждой стороны вязки:

- в 25 (25, 19, 25, 15, 19)ряду - 1раз, затем в каждом 26 (26, 20, 28, 16, 22)ряду - 1 (1, 2, 2, 3, 3)раз, затем в каждом 28 (28, 22, 0, 18, 0)ряду - 1раз. **52 (52, 56, 56, 60, 60) петли на спицах.**

Далее, вязать изн.гладью, без изменения числа петель, пока высота Рукава не составит 36 (36, 37, 37, 37, 38)см /14 (14, 14½, 14½, 14½, 15)", и закончить по ИС. Закрывать все петли.

ВОРОТНИК

Выполнить плечевые швы.

С ЛС, Кр.спицами **3¼мм** | UK 9 | US 5, равномерно поднять петли по краю выреза горловины:

- 37 (37, 37, 39, 39, 39)п - вниз, по Левому скосу горловины Переда,

- 20 (22, 22, 22, 22, 22)п - по центру выреза горловины Переда,

- 37 (37, 37, 39, 39, 39)п - вверх, по Правому скосу горловины Переда,

- и 64 (66, 66, 68, 68, 68)п - по краю горловины Спинки. **158 (162, 162, 168, 168, 168) петель всего.**

Далее вязать круговыми рядами!

Кр.ряд 1 (ЛС): 3 (5, 5, 2, 2, 2)лиц, 2вм.лиц, (4лиц, 2вм.лиц)-25 (25, 25, 27, 27, 27)раз, 3 (5, 5, 2, 2, 2)лиц. **132 (136, 136, 140, 140, 140) петли осталось.**

Кр.ряд 2: *2лиц, 2изн; повторять от * - до конца кр.ряда.

Повторять последний кр.ряд, пока высота Воротника не достигнет 20.5см. Закрывать все петли.



ЗАВЕРШЕНИЕ РАБОТЫ

Со стороны проймы, в обе стороны от плечевого шва и вниз, отмерить по 15 (15, 16, 16, 17, 17) см / 6 (6, 6¼, 6¼, 6½, 6½)", замаркировать эти точки. Затем, между ними, вшить Рукав (вшивать край Рукава с закрытыми петлями). Повторить для второго Рукава. Затем выполнить боковые и швы, и сшить Рукава. Разложить свитер на плоской поверхности, расправить по размерам Выкройки, и в таком положении, закрепить его булавками. Накрыть сверху чистым влажным полотенцем и оставить до полного высыхания.