



Пуловер Konomi

Дизайнер eri shimizu

Размеры: 1 (2, 3, 4, 5)(6, 7, 8, 9)

Обхват по груди (готового пуловера): 35³/₄ (40, 43³/₄, 48, 52¹/₄)(55³/₄, 60¹/₄, 63³/₄, 68) дюймов/[91 (102, 111, 122, 132.5)(142, 152.5, 162, 172.5) см].

Положительный припуск на свободу облегания: 4-8 дюймов/ [10-20 см].

На фото пуловер в размере 1, с положительным припуском на свободу облегания 6¹/₄ дюйма [16см].

Пряжа

Purl Soho Sweetgrass Fine (состав: 65% органический хлопок, 35% альпака; толщина нити – 930 ярдов [850 м] в 100-граммовом мотке), цвет - Walnut Shell.

При длине рукава до локтя расход пряжи 2 (2, 2, 2, 2)(2, 2, 2, 3) мотка
ИЛИ

приблизительно 1025 (1115, 1210, 1300, 1395)(1580, 1675, 1860, 1955) ярдов [935 (1020, 1105, 1190, 1275)(1445, 1530, 1700, 1785) м] другой пряжи, близкой по толщине нити.

При коротком рукаве расход пряжи: 1 (1, 2, 2, 2)(2, 2, 2, 2) мотков
ИЛИ

Приблизительно 840 (930, 1025, 1115, 1210)(1395, 1490, 1580, 1675) ярдов [765 (850, 935, 1020, 1105)(1275, 1360, 1445, 1530) м] другой пряжи, близкой по толщине нити.

Спицы

Круговые спицы № 3.25 и № 3.75 с леской 60 см или длиннее

Чулочные спицы № 3.75 для соединения горловины

Крючок № 3.75 для шишечек

Спицы могут быть другого размера, если это необходимо для достижения рекомендуемой плотности вязания.

Плотность вязания

После блокировки

22 пет х 32 ряда/КР = 10 см лицевой гладью, спицами № 3.75.

Дополнительно потребуются: маркеры (8 шт.), бросовая нить, спица для кос (СК), игла для трикотажа.

О дизайне

Пуловер Копомі вяжется регланом сверху вниз. Горловина сначала вяжется прямыми и обратными рядами, затем соединяется для вязания круговыми рядами, на рукавах выполняется мотив Копомі. У пройм петли рукавов отделяются от петель туловища, которое вяжется круговыми рядами с формированием А-силуэта. Рукава вяжутся круговыми рядами, от проймы вниз. Длину рукава вы выбираете сами: короткую или до локтя.

Описание работы

Спицами № 3.75 классическим способом набрать 100 (100, 100, 100, 104)(104, 104, 108, 108) петель. Не соединять в круг.

Установочный ряд (ИС): сн1нпр, 21 (21, 21, 21 21)(21, 21, 22, 22) изн, ПМ (левая часть переда), 7 (7, 7, 7, 9)(9, 9, 9, 9) изн, ПМ (левый рукав), 42 (42, 42, 42, 42)(42, 42, 44, 44), ПМ (спинка), 7 (7, 7, 7, 9)(9, 9, 9, 9) изн, ПМ (правый рукав), 22 (22, 22, 22, 22)(22, 22, 23, 23) до конца (правая часть переда).

Прибавления для реглана

Секция 1: для всех размеров

Ряд 1 (ЛС): сн1нзр, (вязать лиц до последних 2-х пет перед М, лпз, 1 лиц, псм, лпз) х 4 раза, лиц до конца. (+8 пет)

Ряд 2 (ИС): сн1нпр, изн до конца.

Повторить последние 2 КР еще 7 (7, 7, 9, 9)(9, 9, 10, 10) раз.

На спицах – всего 164 (164, 164, 180, 184)(184, 184, 196, 196) пет.

Спинка – 58 (58, 58, 62, 62)(62, 62, 66, 66) пет; каждая части переда - по 30 (30, 30, 32, 32)(32, 32, 34, 34) пет; каждый рукав – по 23 (23, 23, 27, 29)(29, 29, 31, 31) пет.

Соединение горловины

Соединительный КР: сн1нзр, (лиц до последних 2-х пет перед М, лпз, 1 лиц, псм, 1 лиц, **лпзп** до последней петли перед М, 1 лиц, псм, лпз) х повторить 2 раза, лиц до последних 2-х пет, переснять 2 последние петли на чулочную спицу и (провязать 1-ю петлю на чулочной спице лицевой вместе с первой петлей на левой спице) х 2 раза (- 2 пет), лиц до М(=Мнкр перед левым рукавом).

Следующий КР: [псм, 25 (25, 25, 31, 34)(34, 34, 37, 37) лиц, ПМ (схема), 15 лицевых, ПМ (схема), 25 (25, 25, 31, 34)(34, 34, 37, 37) лиц, псм, лиц до М] х 2 раза.

На спицах – всего 250 (250, 250, 282, 294)(294, 294, 314, 314) пет.

Каждый рукав – по 65 (65, 65, 77, 83)(83, 83, 89, 89) пет, перед и спинка – по 60 (60, 60, 64, 64)(64, 64, 68, 68) пет.

Начало мотива Копоти

Примечание: мотив Копоти на рукавах вяжется по схеме на странице 8.

Начать с установочных рядов 1-4, затем повторять ряды 1-36.



Для размеров 1, 4, 5:
перейти к секции 3.

Для размеров 2, 3, 6:
перейти к секции 2.

Для размеров 7, 8, 9:
перейти к секции 4.

Секция 2: только для размеров 2, 3 и 6

КР 1 (приб. для рукавов и туловища): [псм, лпз, лиц до М, псм, вязать по схеме, псм, лиц до 2-х последних петель перед М, лпз, 1 лиц, псм, лпз, лиц до последних 2-х пет перед М, лпз, 1 лиц] x 2 раза. (+8 пет)

КР 2 (без приб.) [псм, лиц до М, псм, вязать по схеме, псм, лиц до М, псм, лиц до М] x 2 раза.

Повторить последние 2 ряда еще - (1, 2, -, -)(0, -, -, -) раз(а).

На спицах -(266, 274, -, -)(302, -, -, -) пет: по - (69, 71, -, -)(85, -, -, -) пет каждого рукава, по - (64, 66, -, -)(66, -, -, -) пет переда и спинки.

Для размеров 2 и 3: перейти к секции 3.

Для размера 6: перейти к секции 4.

Секция 3: только для размеров 1, 2, 3, 4 и 5

КР 1 (приб. для туловища): [псм, лиц до М, псм, вязать по схеме, псм, лиц до М, псм, лпз, лиц до 2-х последних пет перед М, лпз, 1 лиц] x 2 раза. (+ 4 пет).

КР 2 (без приб.): [псм, лиц до М, псм, вязать по схеме, псм, лиц М, псм, лиц до М] x 2 раза.

Повторить последние 2 КР еще 3 (12, 22, 17, 4) раза.

Всего на спицах 266 (318, 366, 354, 314): по 65 (69, 71, 77, 83) пет каждого рукава; по 68 (90, 112, 100, 74) пет переда и спинки.

Для размеров 1 и 2: следовать дальнейшим инструкциям.

Для размера 3: перейти к разделу **Разделение на рукава и туловище**.

Для размеров 4 и 5: перейти к секции 5.

Только для размеров 1 и 2

КР 1 (прибавления для туловища): [псм, лиц до М, псм, вязать по схеме, псм, лиц до М, псм, лпз, лиц до последних 2-х пет перед М, лпз, 1 лиц] x 2 раза. (+4 пет)

КР 2-3 (без прибавлений): [псм, лиц до М, псм, вязать по схеме, псм, лиц до М, псм, лиц до М] x 2 раза.

Повторить последние 3 КР еще 11 (5) раз.

Всего на спицах: 314 (342) пет: по 65 (69) пет каждого рукава, по 92 (102) пет для переда и спинки.

Перейти к разделу **Разделение на рукава и туловище**.

Секция 4: только для размеров 6, 7, 8 и 9

КР 1-2 (приб. для рукавов и туловища): [псм, лпз, лиц до М, псм, вязать по схеме, псм, лиц до 2-х последних петель перед М, лпз, 1 лиц, псм, лпз, лиц до последних 2-х пет перед М, лпз, 1 лиц] x 2 раза (+ 8 пет).

КР 3 (без приб.): [псм, лиц до М, псм, вязать по схеме, псм, лиц до М, псм, лиц до М] x 2 раза.

Повторить последние 3 КР еще (2, 4, 5, 5) раз(а).

Всего на спицах (350, 374, 410, 410) пет: по (97, 103, 113, 113) пет каждого рукава, по (78, 84, 92, 92) пет переда и спинки.

Перейти к секции 5.

Секция 5: только для размеров 4, 5, 6, 7, 8 и 9

КР 1-2 (приб. для туловища): [псм, лиц до М, псм, вязать по схеме, псм, лиц до М, псм, лпз, лиц до последних 2-х пет перед М, лпз, 1 лиц] x 2 раза. (+4 пет)

КР 3 (без приб.): [псм, лиц до М, псм, вязать по схеме, псм, лиц до М, псм, лиц до М] x 2 раза.

Повторить последние 3 КР еще -(-, -, 5, 14)(16, 13, 11, 7) раз.

Всего на спицах -(-, -, 402, 434)(486, 486, 506, 474) пет: по -(-, -, 77, 83)(97, 103, 113, 113) пет каждого рукава; по - (-, -, 124, 134)(146, 140, 140, 124) пет переда и спинки.

Для размеров 4, 5 и 6: перейти к разделу **Разделение на рукава и туловище**.

Для размеров 7, 8 и 9: следовать дальнейшим инструкциям.

Только для размеров 7, 8 и 9

Повторить только КР 1 и 2 еще (-, 4, 7, 14) раз.

Всего на спицах: (-, 518, 562, 586) всего: по (-, 103, 113, 113) пет каждого рукава, по (-, 156, 168, 180) пет переда и спинки.

Перейти к разделу **Разделение на рукава и туловище**.

Разделение на рукава и туловище

Установочный КР ; *убрать М, отложить следующие 65 (69, 71, 77, 83)(97, 103, 113, 113) пет на бросовую нить, сохраняя маркеры по краям секции мотива, убрать М, набрать методом набора воздушными петлями за задние стенки 4 (5, 5, 5, 6)(5, 6, 5, 5) петель**, ПМ (=Мнкр), набрать 4 (5, 5, 5, 6)(5, 6, 5, 5) петель, лиц до М; повторить от * до **, ПМ (правая сторона), набрать 4 (5, 5, 5, 6)(5, 6, 5, 5) петель, лиц до Мнкр.

Всего на спицах 200 (224, 244, 268, 292)(312, 336, 356, 380) пет туловища.

Следующий КР: лиц до конца.

ТУЛОВИЩЕ

КР 1 [псм, 1 изн, лиц до М] x 2 раза.

КР 2 [псм, сн1нзр, лиц до М] x 2 раза.

Повторить последние 2 КР еще 6 раз.

КР с приб. [псм, 1 изн, лпз, лиц до последних 2-х пет перед М, лпз, 1 лиц] x 2 раза. (+4 пет)

Вязать в установленном порядке, провязывая КР с приб. в каждом 16-м КР еще 6 раз. (+24 пет)

Всего на спицах 228 (252, 272, 296, 320)(340, 364, 384, 408) пет.

Вязать прямо в установленном порядке до длины 40 см от нижней части проймы или до желаемой длины. Закончить КР1 или КР2, в последнем КР убрать маркер правой стороны.

КРОМКА

Заккрытие петель полым шнуром I-cord

Убрать маркер, лицевым набором набрать 2 пет, (1 лиц, 2вмЛзс, переснять 2 петли обратно на левую спицу) до последней петли, обрезать нить, оставив хвост длиной 20 см. С помощью иглы для трикотажа соединить края полого шнура.

I-cord <https://www.youtube.com/watch?v=z-MxOLnDd4M>

Соединение краев I-cord <https://www.youtube.com/watch?v=gQLa-vjWQ-I>

РУКАВА

Перевести отложенные 65(69, 71, 77, 83)(97, 103, 113, 113) петель рукава на спицы № 3.75. Начать с ряда 5 (9, 13, 15, 16) (23, 26, 29, 31) схемы.

Установочный КР: начиная от центра проймы, поднять лицевыми 4 (5, 5, 5, 6)(5, 6, 5, 5) пет по наборному краю. Далее вязать лицевыми до М, псм, вязать по схеме, псм, лиц до конца, затем поднять лицевыми 4 (5, 5, 5, 6)(5, 6, 5, 5) пет по наборному краю, ПМ (=Мнкр).

Всего на спицах: 73 (79, 81, 87, 95)(107, 115, 123, 123) пет.

Далее перейти к вязанию выбранного варианта рукава (короткого или длиной до локтя).

Рукав длиной до локтя

КР 1: псм, лиц до М, псм, вязать по схеме, псм, лиц до конца.

Вязать прямо (без прибавлений) установленным рисунком, до длины рукава $8\frac{3}{4}$ дюйма [22 см] от проймы или до желаемой длины. Закончить четным рядом схемы, в последнем КР убрать маркеры схемы.

Манжета

Примечание: Номер спиц не менять.

Размер 1: 3вмЛ, (1 лиц, 2вмЛ, 2вмЛ) x 14 раз.

Размер 2: 1лиц, [(3вмЛ) x 3 раза, (2вмЛ, 1лиц) x 10 раз] x 2 раза.

Короткий рукав

КР 1: псм, лиц до М, псм, вязать по схеме, псм, лиц до конца.

Вязать прямо по рисунку, до длины рукава 2 дюйма [5 см] от проймы или на 2 дюйма [5 см] короче желаемой длины.

Закончить четным рядом схемы, в последнем КР убрать маркеры схемы.

Размер 3: [3вмЛ, (3вмЛ, 1 лиц) x 8 раз] x 3 раза.

Размер 4: (3вмЛ) x 5 раз, (2вмЛ, 1лиц) x 24 раза.

Размер 5: (3вмЛ) x 6 раз, 2вмЛ, (2вмЛ, 1 лиц) x 25 раз.

Размер 6: (1 лиц, 2вмЛ) x 10 раз, 1 лиц, (2вмЛ) x 38 раз.

Размер 7: (1 лиц, 2вмЛ) x 9 раз, (2вмЛ) x 44 раза.

Размеры 8-9: (1 лиц, 2вмЛ) x 7 раз, (2вмЛ) x 51 раз.

На спицах осталось 43 (47, 51, 53, 57)(59, 62, 65, 65) пет.

Заккрыть все петли **полым шнуром I-cord**.

Второй рукав связать аналогично.

Манжета

Перейти на спицы № 3.25.

Размер 1: 3вмЛ, 2 лиц, (2вмЛ, 2 лиц) x 17 раз.

Размер 2: 3вмЛ, (2вмЛ, 2 лиц) x 19 раз.

Размер 3: 3вмЛ, 2 лиц, (2вмЛ, 2 лиц) x 19 раз.

Размер 4: 3 лиц, (2вмЛ, 2 лиц) x 21 раз.

Размер 5: (3 лиц, 2вмЛ) x 19 раз.

Размер 6: 1 лиц, (3 лиц, 2вмЛ) x 10 раз, 1 лиц, (3 лиц, 2вмЛ) x 11 раз.

Размер 7: 2вмЛ, 3 лиц, (2вмЛ, 3 лиц) x 22 раза.

Размеры 8-9: 1 лиц, (2вмЛ, 4 лиц) x 20 раз, 2вмЛ.

На спицах осталось 54 (58, 60, 66, 76)(86, 92, 102, 102) пет.

Вязать прямо скрещенной резинкой 1x1 (лзс, 1 изн) до длины 2 дюйма [5 см].

Заккрыть все петли **полым шнуром I-cord**.

Второй рукав связать аналогично.

Завершение работы

Спрятать концы нитей. Заблокировать по размерам.

Сокращения

М – маркер

псм – переснять маркер

ПМ – поместить маркер

Мнкp – маркер начала кругового ряда

КР – круговой ряд

2вмЛ – провязать 2 петли вместе лицевой

3вмЛ – провязать 3 петли вместе лицевой

сн1нзр – переснять 1 петлю с левой на правую спицу, нить за работой

сн1нпр – переснять 1 петлю с левой на правую спицу, нить перед работой

лпз – провязать 1 петлю лицевой сначала за переднюю, затем за заднюю стенку (прибавление 1 петли)

лпзп – провязать 1 петлю лицевой сначала за переднюю, затем за заднюю, затем снова за переднюю стенку (прибавление 2 петель)

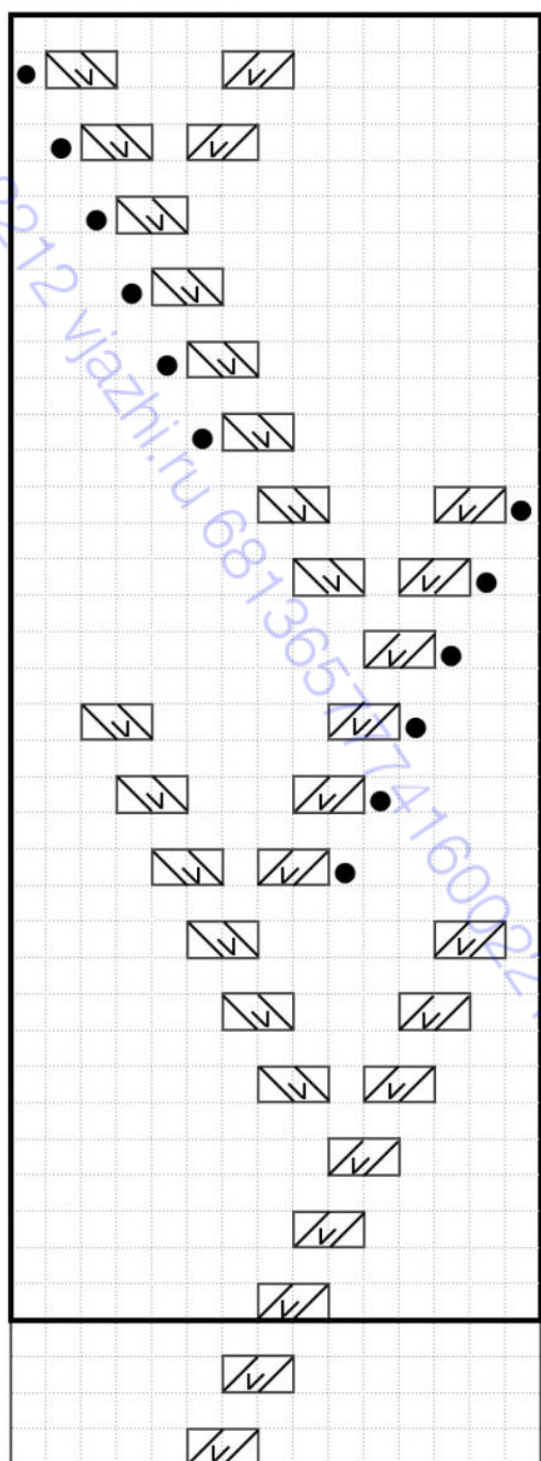
СК – спица для кос

ЛС/ИС – лицевая/ изнаночная сторона работы

шишечка – (Ввести крючок и вытянуть петлю, накид) x 2 раза, ввести крючок и вытянуть петлю = на крючке 5 петель. Затем сделать накид и вытянуть еще 1 петлю через все пять петель. Сделать накид и протянуть нить сквозь петлю. Переснять петлю на правую спицу.



Схема мотива Konomi



1/1пс-сн снять 1 пет на СК ЗА работу, снять 1 пет.
Провязать петлю со СК лицевой.

1/1лс-сн снять 1 пет на СК ПЕРЕД работой, провязать 1 лиц.
Переснять петлю со СК.

установочный ряд 4
установочный ряд 3
установочный ряд 2
установочный ряд 1

15 14 13 12 11 10 9 8 7 6 5 4 3 2 1

ИЗМЕРЕНИЯ ГОТОВОГО ПУЛОВЕРА

размеры 1 (2, 3, 4, 5) (6, 7, 8, 9)

A: Окружность по груди

35 ¾ (40, 43 ¾, 48, 52 ¼) (55 ¾, 60 ¼, 63 ¾, 68)" [91 (102, 111, 122, 132.5) (142, 152.5, 162, 172.5) cm]

B: Глубина кокетки спинки

7 ¾ (8 ¼, 8 ¾, 9 ½, 9 ½) (10 ½, 10 ¾, 11 ½, 11 ¾)" [19.5 (21, 22, 24, 24.5) (26.5, 27.5, 29, 29.5) cm]

C: Ширина рукава у проймы

13 (14 ¼, 14 ½, 15 ½, 17) (19 ¼, 20 ½, 22, 22)" [33 (36, 37, 39.5, 43) (48.5, 52.5, 56, 56) cm]

D: Длина рукава

рукав до локтя 8 ¾" [22 cm]

короткий рукав 4" [10 cm]

E: Длина туловища

15 ¾" [40 cm]

F: Окружность манжеты

рукав до локтя 7 ¾ (8 ½, 9, 9 ½, 10 ¼) (10 ½, 11, 11 ¾, 11 ¾)" [19.5 (21.5, 23, 24, 26) (27, 28, 29.5, 29.5) cm]

короткий рукав 8 ¾ (9 ½, 9 ¾, 10 ¾, 12 ½) (14, 15, 16 ¾, 16 ¾)" [22.5 (24, 25, 27.5, 31.5) (36, 38.5, 42.5, 42.5) cm]

G: Ширина горловины спинки

7 ½ (7 ½, 7 ½, 7 ½, 7 ½) (7 ½, 7 ½, 7 ¾, 7 ¾)" [19 (19, 19, 19, 19) (19, 19, 20, 20) cm]

H: Окружность туловища по нижней кромке

40 ¾ (45, 48 ¾, 53, 57 ¼) (60 ¾, 65 ¼, 68 ¾, 73)" [103.5 (114.5, 123.5, 134.5, 145.5) (154.5, 165.5, 174.5, 185.5) cm]

" = дюймы

