



KANTAREL PULLOVER BY HIROMI NAGASAWA

Размеры 1 (2, 3, 4, 5, 6, 7, 8).

Размеры готового изделия: окружность бюста 101.6 (111.8, 121.9, 132.1, 142.2, 152.4, 162.6, 172.7)см.

На фото показан размер 3 (длинная версия) с прибавкой на свободу облегания 25.4см и 35.6см.

Пряжа Woolfolk Fleck (90% мериносовая шерсть, 10% донегал твид, 145метров/50гр):

- короткая версия 10 (10, 11, 12, 13, 14, 15, 16)мотков
- длинная версия 11 (12, 13, 14, 15, 16, 17, 18)мотков.

Спицы 3.75мм круговые длиной 60см.

Спицы 3.25мм круговые длиной 40см и комплект двусторонних спиц.

Дополнительно: игла, дополнительная спица для кос, маркеры, держатели петель, свободная спица для закрытия петель методом трех спиц.

Плотность вязания: 22петли и 36 круговых рядов= 10см платочной вязкой большими спицами после блокировки

28петель и 36рядов= 10см узором «соты» большими спицами после блокировки.

Свитер вяжется снизу вверх. После того, как вы свяжете нижние кромки прямыми и поворотными рядами, работа соединяется и вяжется тело по кругу до низа пройм. Рукава вяжутся по кругу, затем присоединяются к детали тела, чтобы вязать кокетку по кругу до горловины. Разрезы нижней кромки завершаются шнуром i-cord после влажной блокировки. Выбирайте размер, который даст вам прибавку на свободу облегания 15.2-40.6см.

Польный набор петель методом длинного хвоста для резинки 1*1.

Рабочей нитью сделать узел и поместить его на спицу (считать за первую набранную петлю), оставив конец нити длиной приблизительно в три раза длиннее ширины детали, которую нужно набрать. Поместить спицу в правую руку, конец нити за работой, конец нити от мотка спереди. Ввести большой палец и указательный палец между концами нити так, чтобы нить от мотка шла над верхом большого пальца, другой конец нити шел над указательным пальцем; поместить оба конца нитей на ладони, как вы делаете для обычного набора петель методом длинного хвоста.

Шаг 1: перевести конец спицы над, затем из-под обоих концов за работой. Ввести конец спицы над нитью на большом пальце, подхватывая ее так, чтобы на спице

прибавилась одна петля, затем перенести спицу сзади под оба конца нитей (набрана одна изнаночная петля).

Шаг 2: перенести конец спицы под нить на большом пальце, над нитью на указательном пальце, затем перенести ее за работу под оба конца нити вперед так, чтобы на спице добавилась одна петля (набрана одна лицевая петля).

Повторять шаги 1-2 до тех пор, пока на спице не будет набрано нужное число петель.

Так вы будете набирать петли, стараясь, чтобы петли располагались по верху спицы, а перекручивания и перекладинки шли по низу спицы.

Sloped bind off.

Шаг 1: провязать первое закрытие петель как обычно.

Шаг 2: в одном ряду до следующего закрытия петель, вязать до последней петли ряда, снять последнюю петлю как изнаночную.

Шаг 3: начиная со след закрытия петель, снимать 2 петли как лицевые одновременно, затем одевать первую снятую петлю на вторую для закрытия одной петли. Закрывать оставшиеся петли как обычно.

Закрытие петель методом трех спиц.

Поместить две детали, которые нужно соединить, на отдельные спицы, сложенные вместе в левой руке лицевыми сторонами друг к другу и изнаночной стороной наружу. Ввести третью спицу в первую петлю передней спицы, затем в первую петлю задней спицы и провязать обе петли вместе лицевой. *Ввести спицу в след петлю передней спицы, затем в след петлю задней спицы и провязать их вместе лицевой, затем одеть первую петлю на правой спице на вторую петлю для закрытия одной петли. Повторять от *

Перекрещенная резинка 2*2 (вяжется прямо, число петель кратно 4+2).

1р (ЛС) *2лиц, 2изн скрещ, повтор от * до последних 2х петель, 2лиц

2р (ИС) 2изн, *2лиц скрещ, 2изн, повтор от * до конца.

Повторять 1-2ряды для узора.

Перекрещенная резинка 2*2 (работа по кругу, число петель кратно 4+2)

1р: *2лиц, 2изн скрещ, повтор от * до последних 2х петель, 2лиц.

Повторять 1й ряд для узора.

Левая платочная панель (ЛПП, вяжется на 24 (28, 32, 36, 40, 44, 48, 52)петлях).

ЛПП (работа прямо)

1р (ЛС) 6 (7, 8, 9, 10, 11, 12, 13)изн, поместить маркер 6 (7, 8, 9, 10, 11, 12, 13)лиц, поместить маркер, 6 (7, 8, 9, 10, 11, 12, 13)изн, поместить маркер, 6 (7, 8, 9, 10, 11, 12, 13)лиц

2р (ИС) лицевыми до маркера, маркер, лицевыми до маркера, маркер, изнаночными до маркера, маркер, лицевыми до конца

3р: лицевыми до маркера, маркер, изнаночными до маркера, маркер, лицевыми до маркера, маркер, лицевыми до конца

4р: лицевыми до маркера, маркер, изнаночными до маркера, маркер, лицевыми до маркера, маркер, изнаночными до конца

Повторять 1-4ряды для ЛПП при работе прямо.

ЛПП (работа по кругу).

1р: 6 (7, 8, 9, 10, 11, 12, 13)изн, маркер, 6 (7, 8, 9, 10, 11, 12, 13)лиц, маркер, 6 (7, 8, 9, 10, 11, 12, 13)изн, маркер, 6 (7, 8, 9, 10, 11, 12, 13)лиц

2р: изнаночными до маркера, маркер, лицевыми до маркера, маркер, изнаночными до маркера, маркер, изнаночными до конца

3р: лицевыми до маркера, маркер, изнаночными до маркера, маркер, лицевыми до маркера, маркер, лицевыми до конца

4р: лицевыми до маркера, маркер, изнаночными до маркера, маркер,

лицевыми до маркера, маркер, изнаночными до конца.

Повторять 1-4ряды для ЛПП при работе по кругу.

Правая платочная панель (РПП, вяжется на 24 (28, 32, 36, 40, 44, 48, 52)петлях).

РПП (работа прямо).

1р (ЛС) 6 (7, 8, 9, 10, 11, 12, 13)лиц, поместить маркер, 6 (7, 8, 9, 10, 11, 12, 13)изн, поместить маркер, 6 (7, 8, 9, 10, 11, 12, 13)лиц, поместить маркер, 6 (7, 8, 9, 10, 11, 12, 13)изн

2р (ИС) лицевыми до маркера, маркер, изнаночными до маркера, маркер, лицевыми до маркера, маркер, лицевыми до конца

3р: лицевыми до маркера, маркер, лицевыми до маркера, маркер, изнаночными до маркера, маркер, лицевыми до конца

4р: изнаночными до маркера, маркер, лицевыми до маркера, маркер, изнаночными до маркера, маркер, лицевыми до конца.

Повторять 1-4ряды для РПП при работе прямо.

РПП (работа по кругу).

1Р: 6 (7, 8, 9, 10, 11, 12, 13)лиц, маркер, 6 (7, 8, 9, 10, 11, 12, 13)изн, маркер, 6 (7, 8, 9, 10, 11, 12, 13)лиц, маркер, 6 (7, 8, 9, 10, 11, 12, 13)изн

2р: изнаночными до маркера, маркер, изнаночными до маркера, маркер, лицевыми до маркера, маркер, изнаночными до конца

3р: лицевыми до маркера, маркер, лицевыми до маркера, маркер, изнаночными до маркера, маркер, лицевыми до конца

4р: изнаночными до маркера, маркер, лицевыми до маркера, маркер, изнаночными до маркера, маркер, лицевыми до конца

Повторять 1-4ряды для РПП при работе по кругу.

G4 (работа по по кругу, любое число петель)

1-2ряды: изнаночными

3-4ряды: лицевыми.

Повторять 1-4ряды для узора G4 по кругу.

Платочная вязка (по кругу, любое число петель).

1р: лицевыми

2р: изнаночными.

Повторять 1-2ряды для платочной вязки по кругу.

Нижняя кромка спины.

*Примечание: когда вяжете перекрещенную резинку 2*2, старайтесь туго натягивать нить. Заметьте, что маркеры, размещенные в установочных рядах между секциями узоров лучше выбирать разного цвета, чтобы разделять РПП и ЛПП.*

Методом косички и большими спицами набрать 120 (132, 144, 156, 168, 180, 192, 204)петли, затем снять последнюю петлю на правую спицу, перенести нить вперед между спицами, вернуть снятую петлю на левую спицу.

Установочный ряд 1 (ЛС) вязать ЛПП на 24 (28, 32, 36, 40, 44, 48, 52)петлях, поместить маркер, 2изн, 4лиц, 1изн, 8лиц, 2изн, поместить маркер, вязать перекрещенной резинкой 2*2 на 38 (42, 46, 50, 54, 58, 62, 66)петлях, поместить маркер, 2изн, 8лиц, 1изн, 4лиц, 2изн, поместить маркер, вязать РПП на 24 (28, 32, 36, 40, 44, 48, 52)петлях. Установочный ряд 2 (ИС) вязать РПП до маркера, маркер, 2лиц, 4изн, 1лиц, 8изн, 2лиц, маркер, вязать перекрещенной резинкой 2*2 до маркера, маркер, 2лиц, 8изн, 1лиц, 4изн, 2лиц, маркер, вязать ЛПП до конца.

Установочный ряд 3: вязать ЛПП до маркера, маркер, 2изн, снять 2петли на доп спицу за работой, (RLI, 1лиц) 2раза, затем провязать петли с доп спицы как (RLI, 1лиц) 2раза, 1изн, снять 4петли на доп спицу перед работой, 1лиц, (RLI, 1лиц) 2раза, 1лиц, затем провязать петли с доп спицы как 1лиц, (RLI, 1лиц) 2раза, 1лиц, 2изн, маркер, вязать перекрещенной резинкой 2*2 до маркера, маркер, 2изн, снять 4петли на доп спицу за работой, 1лиц, (RLI, 1лиц) 2раза, 1лиц, затем вязать

петли с доп спицы как 1лиц, (RLI, 1лиц) 2раза, 1лиц, 1изн, снять 2петли на доп спицу перед работой, (RLI, 1лиц) 2раза, затем вязать петли с доп спицы как (RLI, 1лиц) 2раза, 2изн, маркер, вязать РПП до конца- прибавлено 16петель, на спице 136 (148, 160, 172, 184, 196, 208, 220)петель.

Установочный ряд 4: вязать РПП до маркера, маркер, 2лиц, 8изн, 1лиц, 12изн, 2лиц, маркер, вязать перекрещенной резинкой 2*2 до маркера, маркер, 2лиц, 12изн, 1лиц, 8изн, 2лиц, маркер, вязать ЛПП до конца.

Начало левой и правой схем с косами.

След ряд (ЛС) вязать ЛПП до маркера, маркер, вязать 1й ряд левой схемы с косами на 25петлях, маркер, вязать перекрещенной резинкой 2*2 до маркера, маркер, вязать 1й ряд правой схемы с косами на 25петлях, маркер, вязать РПП до конца **.

Продолжить работу как установлено, провязывая правую и левую схемы с косами до 24го ряда, затем повторить 1-8ряды еще один раз. Высота детали приблизительно 10.2см от наборного края.

Ряд с прибавками (ЛС) вязать ЛПП до маркера, маркер, вязать левую схему с косами до маркера, маркер, м1, 38 (42, 46, 50, 54, 58, 62, 66)лиц, м1, маркер, вязать правую схему с косами до маркера, маркер, вязать РПП до конца- прибавлено 2петли, на спице 138 (150, 162, 174, 186, 198, 210, 222)петли.

След ряд (ИС) вязать РПП до маркера, маркер, вязать правую схему с косами до маркера, маркер, 40 (44, 48, 52, 56, 60, 64, 68)изн, маркер, вязать левую схему с косами до маркера, маркер, вязать ЛПП до конца.

Начало узора с сотами.

1р (ЛС) вязать ЛПП до маркера, маркер, вязать левую схему с косами до маркера, маркер, вязать узор с сотами на 40 (44, 48, 52, 56, 60, 64, 68)петлях, маркер, вязать правую схему с косами до маркера, маркер, вязать РПП до конца

2р (ИС) вязать РПП до маркера, маркер, вязать правую схему с косами до маркера, маркер, вязать узор с сотами до маркера, маркер, вязать левую схему с косами до маркера, маркер, вязать ЛПП до конца.

Повторять последние два ряда еще 6раз, закончить 24м рядом правой и левой схемы с косами. Схемы с косами провязаны два раза от начала. Поместить петли на держатель петель, обрезать нить.

Нижняя кромка переда.

Вязать как нижнюю кромку спины до **

Продолжая вязать узорами как установлено, вязать правую и левую схемы с косами до 24го ряда. Не обрезать нить. На спице 136 (148, 160, 172, 184, 196, 208, 220)петель.

Тело.

С лицевой стороны поместить петли нижней кромки спины на спицу после петель нижней кромки переда.

Ряд соединения: м1, вязать петли переда как установлено, м1, поместить маркер боковой стороны, м1, вязать петли спины как установлено, м1, поместить маркер начала ряда= 278 (302, 326, 350, 374, 398, 422, 446)петель: 138 (150, 162, 174, 186, 198, 210, 222)петли переда и 140 (152, 164, 176, 188, 200, 212, 224)петли спины.

Соединить работу в круг.

След ряд: *1изн, вязать как установлено до 1петли перед маркером боковой стороны, 1изн, повтор от * еще один раз.

Продолжить вязать узорами как установлено до тех пор, пока левая и правая схемы с косами переда не будут провязаны до 8го ряда (следом за 24ю рядами перед соединением). Высота переда приблизительно 10.2см от наборного края.

Ряд с прибавками переда: 1изн, вязать ЛПП до маркера, маркер, вязать левую схему с косами до маркера, маркер, м1, 38 (42, 46, 50, 54, 58, 62, 66)лиц, м1, маркер, вязать правую схему с косами до маркера, маркер, вязать РПП до 1петли перед маркером боковой стороны, 1изн, маркер, вязать петли спины

как установлено= 280 (304, 328, 352, 376, 400, 424, 448)петель.

След ряд: 1изн, вязать ЛПП до маркера, маркер, вязать левую схему с косами до маркера, маркер, 40 (44, 48, 52, 56, 60, 64, 68)лиц, маркер, вязать правую схему с косами до маркера, маркер, вязать РПП до 1петли перед маркером боковой стороны, 1изн, маркер, вязать петли спины как установлено.

Начало узора с сотами.

След ряд: *1изн, вязать ЛПП до маркера, маркер, вязать левую схему с косами до маркера, маркер, вязать узор с сотами на 40 (44, 48, 52, 56, 60, 64, 68)петлях, маркер, вязать правую схему с косами до маркера, маркер, вязать РПП до 1петли перед маркером, 1изн, маркер, повтор от * до конца.

Повторять последний ряд до высоты детали переда приблизительно 29.2см (для длинной версии до 35.6см) от наборного края, закончить 5м, 11м, 17м или 23м рядом правой и левой схемы с косами.

Разделение переда и спины для формирования кокетки.

Провязать 4 (5, 7, 9, 11, 13, 15, 17)петель как установлено, поместить провязанные петли на отрезок нити контрастного цвета для подмышки, вязать как установлено до 4 (5, 7, 9, 11, 13, 15, 17)петель перед маркером боковой стороны, вязать как установлено след 8 (10, 14, 18, 22, 26, 30, 34)петли, удаляя маркер боковой стороны, затем поместить только что провязанные петли на отрезок нити для подмышки, вязать как установлено до конца, поместив последние 4 (5, 7, 9, 11, 13, 15, 17)петель на первый отрезок нити контрастного цвета для подмышки, удалить маркер начала ряда= по 132 (142, 150, 158, 166, 174, 182, 190)петель для переда и спины.

Рукава.

Меньшими спицами и полым набором петель методом длинного хвоста или вами предпочитаемым методом набрать 68 (70,

72, 76, 80, 84, 88, 92)петли. Не соединять работу в круг.

Установочный ряд 1 (ЛС) *1лиц, снять 1п, нить перед работой, повтор от * до конца.

Соединить работу в круг.

Установочный ряд 2: поместить маркер начала ряда, *снять 1п, нить за работой, 1изн, повтор от * до конца.

Установочный ряд 3: *1лиц, снять 1п, нить перед работой, повтор от * до конца.

Установочный ряд 4: повторить установочный ряд 2.

След ряд: *1лиц, 1изн, повтор от * до конца.

Повторять последний ряд для резинки 1*1 до высоты детали 10.2см от наборного края. Перейти на большие спицы.

Начало установки узоров.

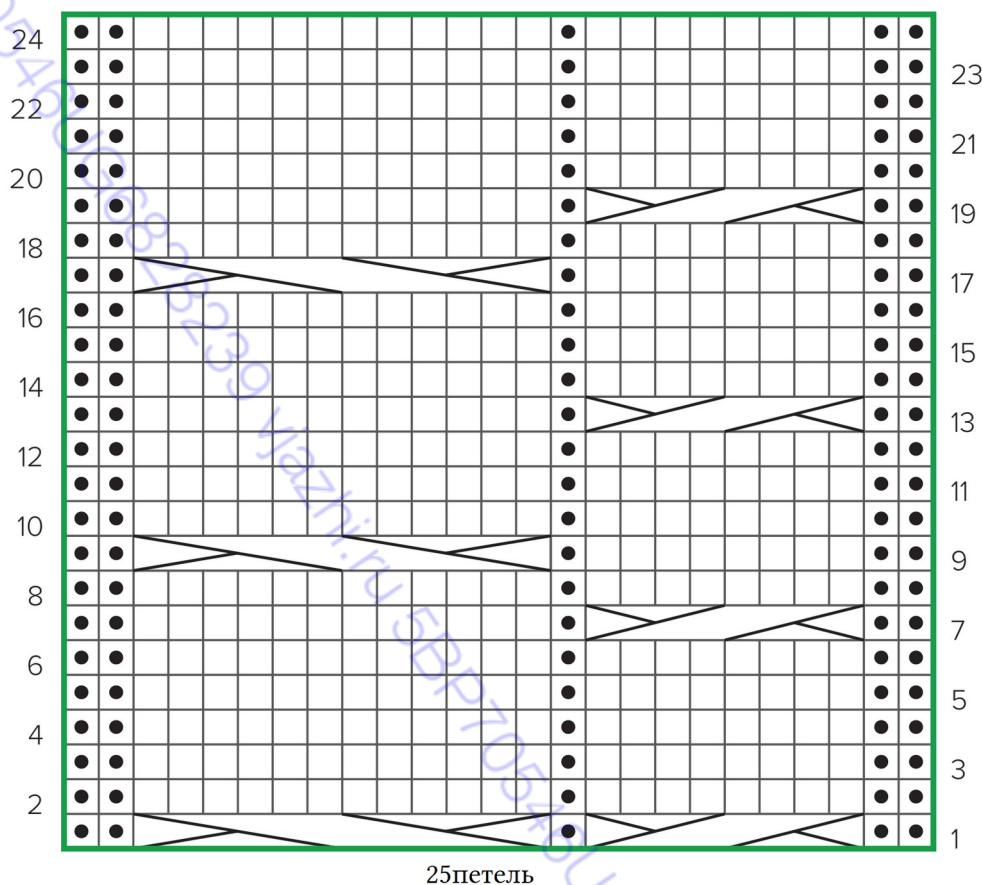
Установочный ряд (ряд с прибавками) 1изн, вязать G4 на 3 (4, 5, 7, 9, 11, 13, 15)петлях, поместить маркер, 2изн, 8лиц, 2изн, поместить маркер, 2лиц, поместить маркер, 1изн, м1, 15лиц, м1, 16лиц, 1изн, м1, поместить маркер, 2лиц, поместить маркер, 2изн, 8лиц, 2изн, поместить маркер, вязать G4 на 3 (4, 5, 7, 9, 11, 13, 15)петлях, м1-прибавлено 4петли, на спице 72 (74, 76, 80, 84, 88, 92, 96)петель.

След ряд (прибавки) 1изн, вязать G4 до маркера, маркер, 2изн, 8лиц, 2изн, маркер, 2изн, маркер, 2изн, 32лиц, 2изн, маркер, 2изн, маркер, 2изн, 8лиц, 2изн, маркер, вязать G4 до последней петли, 1изн.

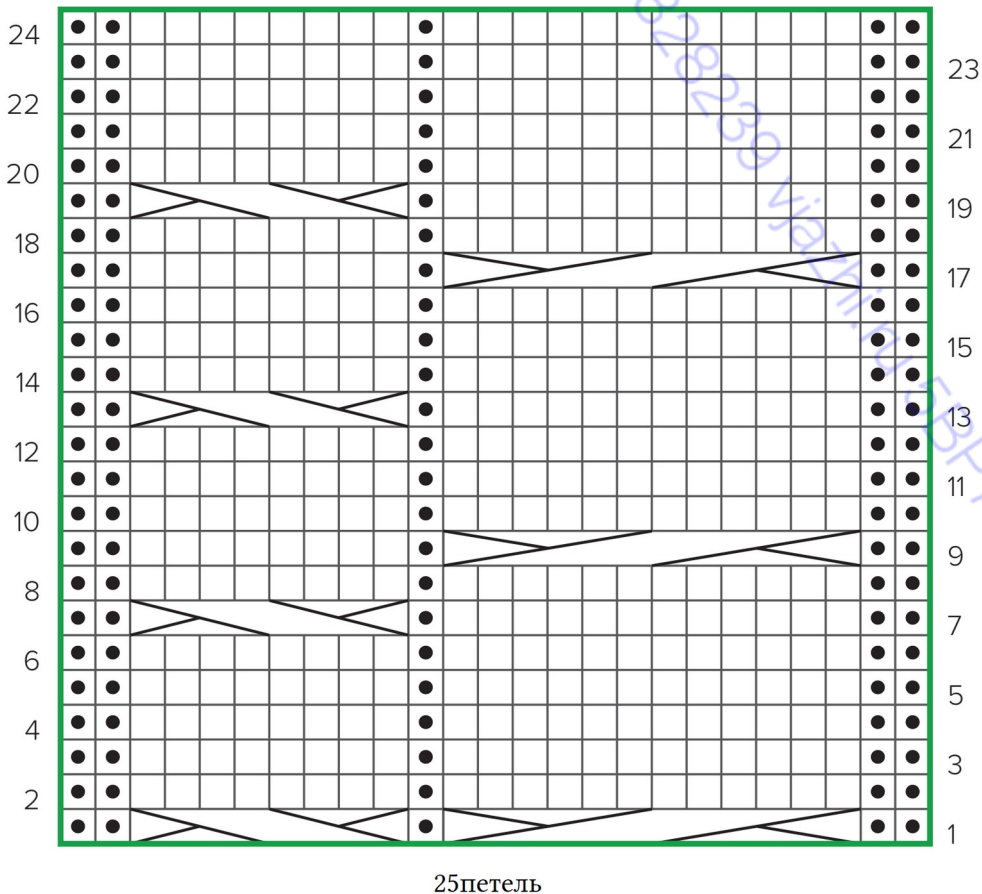
Начало схем СР, СЛ и узора с сотами.

1р: 1изн, вязать G4 до маркера, маркер, вязать СР на 12ти петлях, маркер, 2лиц (петли платочной вязки), маркер, 2изн, вязать узором с сотами на 32петлях, 2изн, маркер, 2лиц (петли платочной вязки), маркер, вязать СЛ на 12ти петлях, маркер, вязать G4 до последней петли, 1изн.

Левая схема с косами



Правая схема с косами



2р: 1изн, вязать G4 до маркера, маркер, вязать СР до маркера, маркер, 2изн (петли платочной вязки), маркер, 2изн, вязать узором с сотами на 32х петлях, 2изн, маркер, 2изн (петли платочной вязки), маркер, вязать СЛ до маркера, маркер, вязать G4 до последней петли, 1изн.

Продолжить работу как установлено, провязав еще 4ряда.

Ряд с прибавками: 1изн, вязать G4 до маркера, маркер, вязать СР до маркера, маркер, м1л, лицевыми до маркера, маркер, 2изн, вязать узором с сотами на 32петлях, 2изн, маркер, лицевыми до маркера, м1р, маркер, вязать СЛ до маркера, маркер, вязать G4 до последней петли, 1изн- прибавлено 2петли.

Повторять ряд с прибавками в каждом 10 (8, 6, 6, 6, 5, 5, 5)м ряду еще 8 (10, 13, 15, 17, 19, 21, 23)раза, добавляя новые петли в панель платочной вязки и

провязывая прибавленные петли изнаночными, если это необходимо для сохранения узора= 90 (96, 104, 112, 120, 128, 136, 144)петли.

Продолжить работу как установлено до высоты детали 45см от наборного края, закончить 6м рядом схем СР и СЛ.

Поместить первые и последние 4 (5, 7, 9, 11, 13, 15, 17)петель ряда на отрезок нити контрастного цвета для подмышки. Поместить оставшиеся 82 (86, 90, 94, 98, 102, 106, 110)петель рукава на отдельный держатель.

Повторить инструкции для второго рукава.

Кокетка.

Примечание: когда вяжется формирование кокетки, если у вас недостаточно петель для вязания кос, вязать петли лицевыми или изнаночными как установлено.

Вязать убавки по узору: если вам нужно убавить лицевую петлю, вязать 2п вместе лиц/сск или 3п вместе лиц/ссск, если нужно убавить изнаночную петлю, вязать 2п вместе изн/ссп или 3п вместе изн/сссп.

Начиная с петель левого рукава, присоединить нить и вязать след образом:

Ряд соединения: * поместить маркер начала ряда, вязать как установлено 82 (86, 90, 94, 98, 102, 106, 110)петель левого рукава, поместить маркер, вязать 132 (142, 150, 158, 166, 174, 182, 190)петель переда, поместить маркер, вязать как установлено 82 (86, 90, 94, 98, 102, 106, 110)петель правого рукава, поместить маркер, вязать 132 (142, 150, 158, 166, 174, 182, 190)петель спины= 428 (456, 480, 504, 528, 552, 576, 600)петель.

След ряд: вязать как установлено до конца.

Начало формирования кокетки.

Примечание: для размеров 3 (4, 5, 6, 7, 8) схемы СР и СЛ будут состоять из только одной изнаночной петли по краю рукава. Вязать оставшиеся 11петель узором как установлено.

1р (убавки рукава и тела) *вязать СР как установлено, маркер, 2п вместе лиц, лицевыми до маркера, маркер, 2изн, вязать узором с сотами до 2х петель перед

маркером, 2изн, лицевыми до 2х петель перед маркером, сск, маркер, вязать СЛ как установлено, маркер, 2п вместе лиц/2п вместе изн, вязать как установлено для тела до последних 2х петель, сск/ссп, маркер, повтор от * до конца- убавлено 8петель

2р: вязать как установлено до конца.

Повторять последние два ряда еще 5 (6, 7, 9, 11, 11, 11, 11)раз= по 70 (72, 74, 74, 74, 78, 82, 86)петель для каждого рукава, по 120 (128, 134, 138, 142, 150, 158, 166)петель для переда и спины.

3р (убавки тела) *вязать как установлено для рукава, маркер, 2п вместе лиц/2п вместе изн, вязать как установлено для тела до последних 2х петель, сск/ссп, маркер, повтор от * до конца- убавлено 4петли

4р: вязать как установлено до конца

5р (убавки тела и рукава) повторить 1й ряд- убавлено 8петель

6р: повторить 4й ряд

Повторять последние 4ряда еще 7 (8, 9, 9, 9, 11, 13, 15)раз= по 54петли для каждого рукава, по 88 (92, 94, 98, 102, 102, 102, 102)петли для переда и спины.

7р (двойные убавки тела) *вязать как установлено для рукава, маркер, 3п вместе лиц/3п вместе изн, вязать как установлено до последних 3х петель для тела, сссск/сссп, маркер, повтор от * до конца- убавлено 8петель

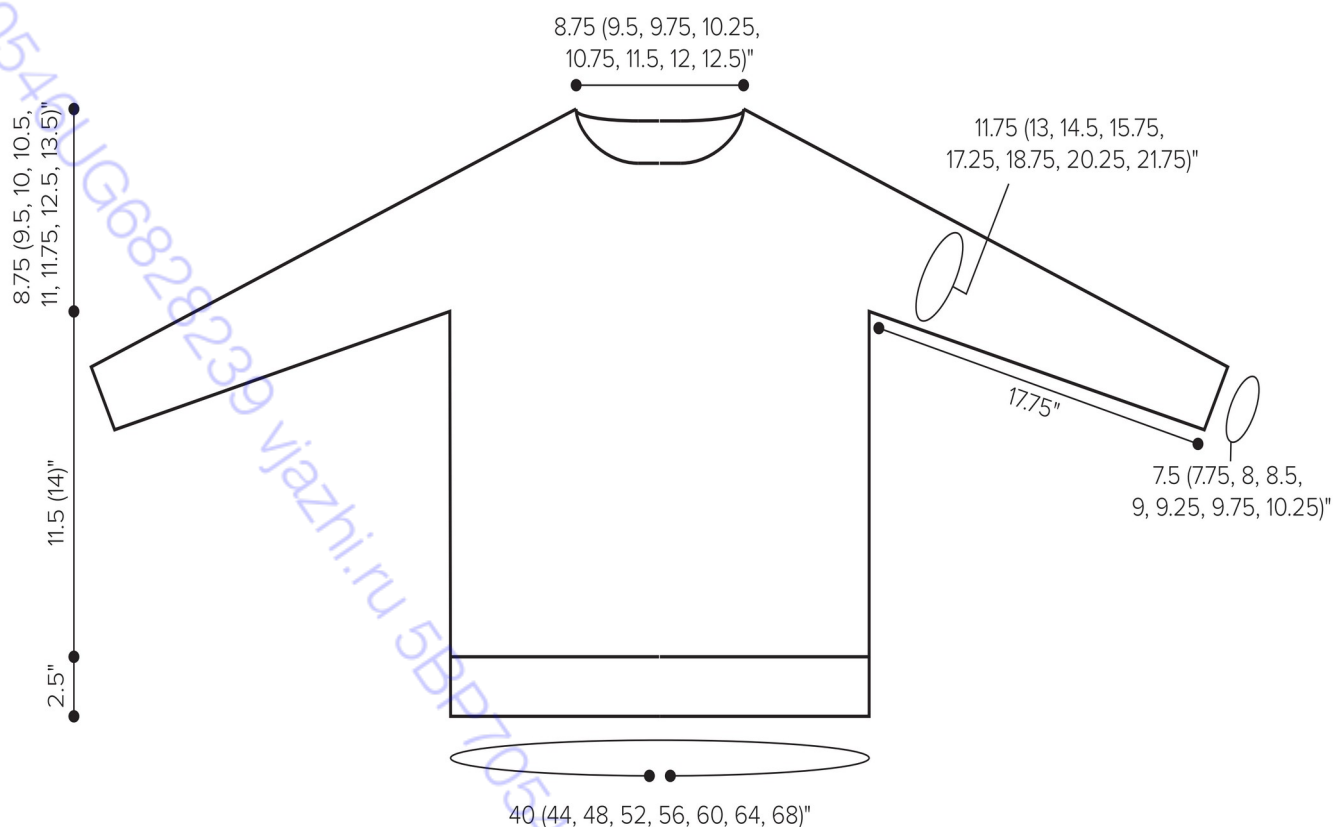
8р: вязать как установлено до конца.

Повторять последние два ряда еще 8 (8, 8, 8, 8, 7, 6, 5)раз. Обрезать нить= 212 (220, 224, 232, 240, 248, 256, 264)петли: по 54петли для каждого рукава, по 52 (56, 58, 62, 66, 70, 74, 78)петель для переда и спины.

Горловина.

Примечание: при закрытии петель кос вязать (2п вместе лиц, 1лиц, 2п вместе лиц, 1лиц, 2п вместе лиц) на 8петлях косы.

Начать формирование горловины методом sloped bind off, одновременно формируя реглан, след образом:



Снять 71петлю (54петли рукава плюс первые 17петель переда) с левой спицы на правую и присоединить нить, чтобы вязать прямыми и поворотными рядами от центра переда.

1р (ЛС) закрыть 18 (22, 24, 28, 32, 36, 40, 44)петли центра переда, (вязать как установлено до последних 3х петель тела, ссск/сссп, маркер, вязать как установлено для рукава, маркер, 3п вместе лиц/3п вместе изн) 2раза, вязать как установлено до конца- убавлено 8петель

2р (ИС) закрыть 4петли, вязать как установлено до конца

3р: закрыть 4петли, (вязать как установлено до последних 3х петель для тела, ссск/сссп, маркер, вязать как установлено для рукава, маркер, 3п вместе лиц/3п вместе изн) 2раза, вязать как установлено до конца- убавлено 8петель

4р: повторить 2й ряд

5р: закрыть 4петли, вязать как установлено до маркера правой спины, маркер, 3п вместе лиц/3п вместе изн, вязать как установлено по длине спины до 3х петель

перед маркером, ссск/сссп, маркер, вязать как установлено до конца- убавлено 4петли
6р: повторить 2й ряд

7р: повторить 5й ряд- убавлено 4петли

8р: закрыть 6петель, вязать до конца

9р: закрыть 6петель, вязать как установлено до маркера правой спины, маркер, 3п вместе лиц/3п вместе изн, вязать как установлено по длине спины до 3х петель перед маркером, ссск/сссп, маркер, вязать как установлено до конца- убавлено 4петли

10р: повторить 8й ряд

11р: повторить 9й ряд- убавлено 4петли

12р: закрыть 8петель, вязать до конца

13р: закрыть 8петель, вязать как установлено до маркера правой спины, маркер, 3п вместе лиц/3п вместе изн, вязать как установлено по длине спины до 3х петель перед маркером, ссск/сссп, маркер, вязать как установлено до конца- убавлено 4петли

14р: закрыть 24петли для рукава, вязать до конца

15р: закрыть 24петли для рукава, вязать до маркера, маркер, 3п вместе лиц/3п вместе изн, вязать как установлено по длине

спицы до последних 3х петель, сссс/сссп, маркер, вязать до конца- убавлено 4петли, на спице 42 (46, 48, 52, 56, 60, 64, 68)петель
16р: закрыть все петли по узору.

Воротник.

С лицевой стороны и меньшими спицам, присоединив нить к правой спине, поднять и провязать лицевыми 17 (19, 21, 23, 25, 27, 31, 33)петли по спине, 34петли для левого рукава, 29 (31, 35, 37, 39, 41, 43, 45)петель для переда, 34петли для правого рукава, поместить маркер начала ряда= 114 (118, 124, 128, 132, 136, 142, 146)петель.

След ряд: *1лиц, 1изн, повтор от * до конца. Повторять последний ряд до высоты резинки 10.2см. Обрезать нить, оставив длинный конец нити для пришивания воротника приблизительно в три раза длиннее окружности горловины.

Пришивание воротника.

Вставить нить в иглу, сложить воротник пополам на изнаночную сторону и пришить открытые петли со спицы к краю поднятия петель след образом: *ввести иглу в открытую петлю как в лицевую, затем в правую стенку закрытой петли спереди назад, вернуть сзади вперед, повтор от *. Во время пришивания старайтесь корректировать натяжение нити, если это необходимо.

Соединение подмышек.

Аккуратно удалить нить из петель подмышки и поместить петли подмышки на спицу. Соединить петли методом трех спиц.

Завершение.

Заправить свободные концы.
Заблокировать изделие по размерам схемы.

Кромки i-cord изнаночными для разрезов низа.

Методом knitted cast on и двусторонними спицами 3.25мм набрать 3петли.

Шаг 1: передвинуть петли на другую сторону, 3изн, ввести спицу с изнаночной стороны, поднять и провязать изнаночной первую кромочную петлю, начиная с разреза, перенести нить за работу- на спице 4петли.

Шаг 2: сдвинуть петли на другую сторону и туго подтянуть нить, 2изн, 2изн скрещ, ввести спицу с изнаночной стороны, поднять и провязать изнаночной кромочную петлю, перенести нить за работу. Повторять по длине бокового края нижней кромки, поднимая 3петли на каждые 4ряда.

Шаг 3: сдвинуть петли на другую сторону и туго подтянуть нить, 2изн, 2п вместе изн скрещ, перенести нить за работу- осталось 3петли.

Шаг 4: закрыть все петли как изнаночные.

Шаг 5: в конце шнура сшить верхний передний край шнура с наборным краем тела. Повторить по длине оставшихся кромок разрезов переда и спины. Завершить отпариванием с помощью утюга.

Сокращения:

m1- набрать одну петлю методом обратной петли

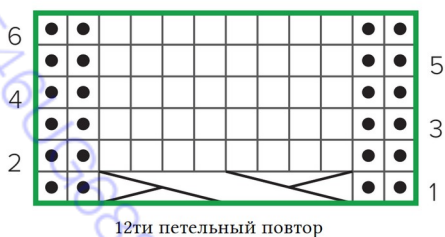
m1л- концом левой спицы поднять протяжку между спицами спереди назад, провязать полученную петлю лицевой за заднюю стенку

m1р- концом левой спицы поднять протяжку между спицами сзади вперед, провязать полученную петлю лицевой за переднюю стенку

ссс- снять одну петлю с левой спицы на правую как при вязании, вернуть петлю на левую спицу, не меняя ее положения, и провязать две петли на левой спице вместе лицевой за задние стенки

сссп- снять 2п как лицевые, перенести петли обратно на левую спицу, не меняя положения, затем провязать обе петли вместе изнаночной за заднюю стенку

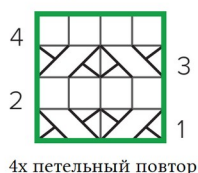
СЛ



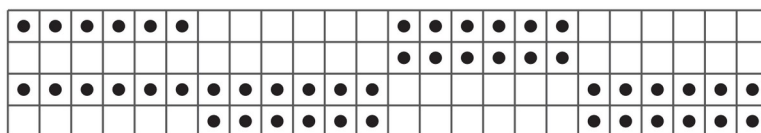
СР



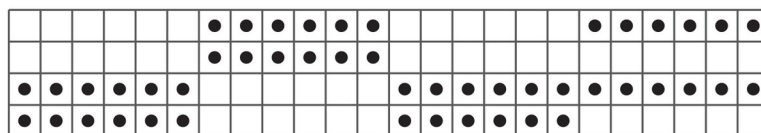
Узор с сотами



ЛПП (только для проверки)



РПП (только для проверки)





ссск- снять одну петлю с левой спицы на правую как при вязании, перенести петлю обратно на левую спицу, не меняя положения, и провязать три петли с левой спицы вместе лицевой за задние стенки- убавлено 2петли, наклон влево

сссп- снять 3петли как лицевые одновременно, перенести петли обратно на левую спицу, не меняя положения, затем провязать эти петли вместе изнаночной за задние стенки- убавлено 2петли, наклон влево

RLI- поднять правую «ножку» петли на ряд ниже следующей петли на левой спице и поместить ее на левую спицу, затем провязать ее лицевой- прибавлена одна петля

Обозначения:

-  • лицевая с ЛС, изнаночная с ИС
-  • изнаночная с ЛС, лицевая с ИС



- 1/1PC- снять 1п на доп спицу за работой, 1лиц, 1лиц с доп

спицы



- 1/1LC: снять 1п на доп спицу перед работой, 1лиц, 1лиц с

доп спицы



- 4/4PC: снять 4петли на доп спицу за работой, 4лиц, 4лиц с

доп спицы



- 4/4LC: снять 4петли на доп спицу перед работой, 4лиц, 4лиц с доп спицы

снять

4петли на доп спицу перед работой, 4лиц, 4лиц с доп спицы



- 6/6PC : снять 6петель на доп спицу за

работой, 6лиц, 6лиц с доп спицы



- 6/6LC : снять 6петель на доп спицу перед

работой, 6лиц, 6лиц с доп спицы



- повтор узора