



ВЯЖИ *для души*

Свитер JURI



JURI Sweater - элегантный пуловер с воротником-стойкой и рукавами-реглан; это базовая вещь, и она найдет свое место в любом гардеробе.

Пуловер выполняется круговыми рядами в узоре резинки Полу-Фишерман (далее по тексту - как ПФ-резнка); направление работы - сверху-вниз. Лицевой стороной узора выбрана «кудрявая»

сторона ПФ-резинки (лицевые петли сжаты по высоте и напоминают маленькие округлые на завитки).

Сначала выполняется двухслойный Воротник-стойка, затем формируется основное полотно Кокетки с прибавлениями петель для формирования плеч и реглана. После завершения Кокетки петли Рукавов переводятся на держатели, и работа продолжается только по петлям Переда-спинки. Затем выполняются оба Рукава.

Поскольку пуловер вяжется сверху-вниз, его можно (и желательно) примерять во время вязания, чтобы индивидуально отрегулировать длину Переда-спинки и Рукавов.

Технические методы и элементы, которые нужно знать/уметь:

Временный набор петель на нить бросовой пряжи (= Provisional cast-on), ПФ-резинка с накидами на снятые петли, одиночные прибавления лицевых/изнаночных петель с наклоном вправо/влево, двойные уменьшения петель, закрытие петель иглой для трикотажа по Итальянскому методу (= Italian bind-off).

Все, используемые в Описании приемы, поясняются либо сразу в тексте Описания, либо в разделах «Технические элементы» и «Условные обозначения».

РАЗМЕРЫ: XS (S) M (L) XL (AXL)

Рассчитаны на фактическую величину окружности бюста:

74-81 (82-89) 90-97 (98-107) 108-117 (118-127)см

КОНЕЧНЫЕ ИЗМЕРЕНИЯ ПО ПУЛОВЕРУ:

- Ширина по линии окружности бюста: 98 (104) 110 (122) 128 (136)см
- Общая длина (без учета высоты Воротника): 51 (53) 53 (56) 56 (59)см
- Длина Рукавов (от низа проймы): 41 (42) 43 (44) 44 (44)см

Припуск на свободное облегание составляет +10-15 см к величине фактического измерения окружности бюста. Этот припуск уже включен в крой пуловера.

Если вы хотите связать пуловер с более свободной посадкой по фигуре, то выберете тот размер, который на 1 размер больше вашего.

Дополнительную информацию об определении правильного размера и Таблицу размеров можно найти ниже.

ПРЯЖА:

550 (600) 650 (700) 750 (800-850) грамм пряжи Double Sunday by Sandnes Garn (100%-шерсть; 108м-50г); пуловер на заглавном фото - цвет №1099 (черный).

ИЛИ

550 (600) 650 (700) 750 (800-850) грамм пряжи Sayama by Pascuali (50%-шерсть, 50%-лама; 112м- 50г); пуловер на фото выше - цвет №313 (серый).

ИЛИ

600 (650) 700 (750) 800 (850) грамм пряжи Essentials Soft Merino Aran by Rico Design (100%-шерсть; 100м-50г).

Аналоги пряжи из магазина «Вяжи для души»:

- ✓ [LANA GROSSA Cool Wool](#)
- ✓ [SANDNES GARN Merinoull](#)
- ✓ [CONCEPT BY KATIA Cashmere 10](#)
- ✓ [CONCEPT BY KATIA Cotton-Yak](#)
- ✓ [CONCEPT BY KATIA Cotton-Merino Tweed](#)

СПИЦЫ:

Круговые спицы 4мм (US6 / UK8) длиной 40см, 80см и 100-120см.

Круговые спицы 3мм (US2.5 / UK11) длиной 80-100см.

Чулочные спицы 3мм (US2.5 / UK11) (если на малом числе петель вы будете вязать круговыми рядами по методу Magic Loop, то Чулочные спицы вам не понадобятся).

ПОТРЕБУЮТСЯ:

Маркеры для петель, держатели для петель (*или бросовая пряжа*), игла для трикотажа и Вязальный крючок 4-5мм.

УЗОР РЕЗИНКИ ПОЛУ-ФИШЕРМАН.

ВАЖНО! *Лицевая сторона узора (и, соответственно, всего пуловера) - это «кудрявая» сторона ПФ-резинки.*

Сн1п с накидом: снять следующую 1п-как изн с пряжей впереди работы, затем перенести пряжу поверх П-спицы - назад за работу, таким образом формируя 1 накид на П-спице, который прилегает к снятой ранее петле.

1лиц-БР / 1изн-БР = 1лицевая-Бришь / 1изн-Бришь; это спец.петли для резинки Бришь и Полу-Бришь: следующую петлю на Л-спице провязать лиц/изн - совместно с прилежащим к ней накидом.

ПФ-резинка при круговом вязании: *Для четного числа петель на спицах.*

Кр.ряд 1: (1лиц, сн1п с накидом)-повторять до конца кр.ряда.

Кр.ряд 2: (1лиц, 1изн-Бр)-повторять до конца кр.ряда.

ПФ-резинка при поворотном вязании:

Для Образца вязки - набрать нечетное число петель.

Ряд 1 (ИС): 1кромочная петля, (1изн, сн1п с накидом)-повторять до последних 2п, 1изн, 1кромочная петля.

Ряд 2 (ЛС): 1кромочная петля, (1лиц, 1изн-Бр)-повторять до последних 2п, 1лиц, 1кромочная петля.

При итоговых подсчетах числа петель: каждая снятая 1петля+прилежащий к ней накид - всегда учитываются как 1 петля.

ПЛОТНОСТЬ ВЯЗАНИЯ:

18 -19 петель X 38 - 40 рядов = квадрат 10 x 10 см - измерено по полотну с узором ПФ-резинки, выполненному поворотными рядами на Спицах 4мм; Образец вязки измерять после блокировки (посредством стирки) и в чуть растянутом состоянии.

При необходимости, чтобы получить нужную Плотность вязания, подберите для себя более тонкие/толстые спицы.

ОПИСАНИЕ РАБОТЫ.

КОКЕТКА.

Двухслойный Воротник.

Сначала, нужно набрать петли на «косичку» из воздушных крючковых петель (= метод Временного набора петель по «косичке» крючковых петель [Provisional crocheted chain cast-on]):

Вязальным крючком, от нити бросовой пряжи, связать «косичку» (кол-во петель в "косичке" = числу наборных петель + еще 2-3 петли).

Затем, Круговыми спицами 4мм (длиной 40см), от Рабочей пряжи, поднять по петлям «косички» - 84 (88) 88 (88) 92 (92)п.

Обучающее видео, см. здесь:

<https://www.youtube.com/watch?v=BtM9EcSp1-k>

Словесное описание этого метода, см. ниже. Замкнуть работу в круг, и ПМ-начала кр.ряда.

Маркер не должен быть слишком «объемным», иначе может образоваться некрасивая ступенька в месте начала кругового ряда. В качестве Маркера хорошо подойдет тонкая булавка-лампочка.

Далее, все ряды круговые. Вязать узором ПФ-резинки.

Кр.ряд 1: (1лиц, сн1п с накидом)-повторять до конца кр.ряда.

Кр.ряд 2: (1лиц, 1изн-Бр)-повторять до конца кр.ряда.

Повторить Кр.ряды 1-2 - еще 26 раз (всего будет выполнено 54 кр.ряда).

Или повторять Кр.ряды 1-2 - пока высота Воротника не составит около 12 см.

Теперь из петель «косички» нужно выпутать стартовые петли Воротника и перевести их на дублирующие Круговые спицы. *Дублирующие спицы не обязательно должны быть того же номера, что и ваши основные рабочие спицы, они вполне могут быть немного тоньше.*

ИТАК: Распустить слабый узелок в конце петель «косички», осторожно потянуть нить бросовой пряжи, и аккуратно по 1 петле, перевести постепенно освобождающиеся петли Воротника на Дублирующие спицы (см. Рис.1).

В итоге, на Дублирующих спицах, у вас должно оказаться 84 (88) 88 (88) 92 (92) петли. Число петель на Дублирующих спицах = числу петель на Рабочих спицах.

Теперь сложить Воротник пополам, отвернув вовнутрь край вязки с петлями, которые находятся на Дублирующих спицах, так, чтобы они оказались вровень и параллельно краю вязки с петлями на Рабочих спицах (= Дублирующие спицы - позади Рабочих спиц; см. Рис.2). Ввести острие П-спицы в 1п на Рабочих спицах и в 1п - на Дублирующих спицах, затем провязать обе эти петли совместно - лицевой петлей. Подобным образом, провязать все петли Воротника.

= 84 (88) 88 (88) 92 (92)п находится на Рабочих спицах.

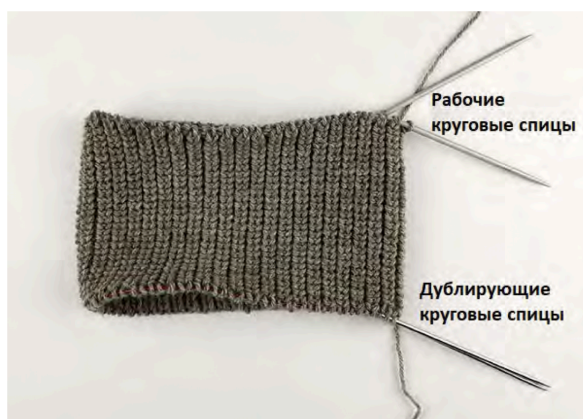


Рис. 1

Так выглядит Воротник после того, как вы "освободили" петли его стартового ряда из петель крючковой "косички" и перевели их на Дублирующие спицы.



Рис. 2

Дублирующие спицы - позади Рабочих спиц. Начало провязки петель совместно с двух спиц.

Совет: Если у вас нет желания выполнять Временный набор петель, то вместо него, вы можете набрать петли сразу от Рабочей пряжи методом Long Tail cast-on. Затем выполнить Воротник и, не складывая его пополам, приступить к выполнению Кокетки. Воротник вы сможете закончить уже после завершения всего свитера. Для этого, половину его высоты отверните вовнутрь, и аккуратно пришейте его стартовый наборный край к петлям его финишного ряда. Таким образом, ваш Воротник безотрывно перейдет в полотно Кокетки, что тоже будет смотреться очень красиво.

Основное полотно Кокетки:

Продолжать работу круговыми рядами, выдерживая узор ПФ-резинки.

Кр.ряд 1: (1лиц, сн1п с накидом)-повторять до конца кр.ряда.

Кр.ряд 2: (1лиц, 1изн-Бр)-повторять до конца кр.ряда.

Кр.ряд 3: (1лиц, сн1п с накидом)-повторять до конца кр.ряда.

Кр.ряд 4 - установка Маркеров для последующих прибавлений петель: вязать в уст. порядке узора ПФ-резинки; 11 (13) 13 (13) 13 (13) п (=половина петель Спинки) - резинка, ПМ, 3п-резинка, ПМ, 13 (13) 13 (13) 13 (13)п (=петли Плеча) - резинка, ПМ, 3п-резинка, ПМ, 23 (25) 25 (25) 27 (27)п (=петли Переда) - резинка, ПМ, 3п-резинка, ПМ, 13 (13) 13 (13) 13 (13)п (=петли Плеча), ПМ, 3п-резинка, ПМ, 12 (12) 12 (12) 14 (14)п (=петли второй половины Спинки), ПМ-начала кр.ряда.

М-начала кр.ряда установлен по примерному центру петель Спинки. Далее начнутся прибавления петель со стороны Плеч, Переда и Спинки.

Вы будете прибавлять как лицевые, так и изнаночные петли с наклоном влево и вправо. Прибавки одиночные, они выполняются

из протяжки пряжи между двумя соседними петлями (*это прибавки +1пЛ/+1пП и +1пЛ-изн/+1пП-изн*).

ВАЖНО! Из-за накидов между петлями сформировано сразу по две протяжки пряжи. **Поэтому, следуйте правилу:**

- при прибавлении лицевых петель, всегда подхватывайте протяжку, находящуюся впереди;
- при прибавлении изнаночных петель - подхватывайте протяжку, находящуюся сзади.

Как прибавлять лиц/изн петли из протяжки между петлями - см. ниже.

Совет: Прибавки требуют большой внимательности, поэтому при необходимости, воспользуйтесь разноцветными Маркерами для петель.

И небольшой прием для облегчения запоминания узора ПФ-резинки:

- накиды (=«сн1п с накидом») - выполняются во всех нечетных номерах кр.рядов,
- провязки петель совместно с прилежащими к ним накидами (=«1изн-Бр/1лиц-Бр») - во всех четных номерах кр.рядов.

Кр.ряд 5 (прибавки со стороны Плеч, Переда и Спинки): вязать в установленном порядке узора ПФ-резинки; резинка-до М, +1пЛ, ПМ, резинка-до М, +1пП, ПМ, 13п-резинка, ПМ, +1пЛ, резинка-до М, ПМ, +1пП, резинка-до М, +1пЛ, ПМ, резинка-до М, +1пП, ПМ, 13п-резинка, ПМ, +1пЛ, резинка-до М, ПМ, +1пП, резинка-до конца кр.ряда. 8п прибавлено

= 92 (96) 96 (96) 100 (100)п на спицах.

Кр.ряд 6 (прибавки со стороны Плеч, Переда и Спинки): вязать в установленном порядке узора ПФ-резинки; резинка-до 1п перед М, +1пЛ-изн, 1лиц, ПМ, резинка-до М, +1пП-изн, ПМ, 13п-резинка, ПМ, +1пЛ-изн, резинка-до М, ПМ, 1лиц, +1пП-изн, резинка-до 1п перед М, +1пЛ-изн, 1лиц, ПМ, резинка-до М, +1пП-изн, ПМ, 13п-резинка,

ПМ, +1пЛ-изн, резинка-до М, ПМ, 1лиц, +1пП-изн, резинка-до конца кр.ряда. 8п прибавлено

= 100 (104)104 (104) 108 (108)п на спицах.

Кр.ряды 7-10 (без прибавок): вязать в установленном порядке узора ПФ-резинки.

Повторить Кр.ряды 5 - 10 - еще 2 раза.

Затем повторить Кр.ряды 5 - 8 - 1 раз.

И в финишном повторе Кр.ряда 8 - удалить Маркеры для плеч (так как формирование плеч завершено).

Этот последний Кр.ряд 8 вязать след.образом: вязать в установленном порядке узора ПФ-резинки.

19 (21) 21 (21) 21 (21)п (= половина петель Спинки) - резинка, ПМ, 11п-резинка, удалить М, 13п (=петли Плеча) - резинка, удалить М, 11п-резинка, ПМ, 39 (41) 41 (41) 43 (43)п (=петли Переда) - резинка, ПМ, 11п-резинка, удалить М, 13п (=петли Плеча) - резинка, удалить М, 11п-резинка, ПМ, 20 (20) 20 (20) 22 (22)п (=вторая половина Спинки) - резинка, ПМ-начала кр.ряда.

После того как вы завершили выполнение двухслойного Воротника и считая от его последнего кр.ряда, где петли провязывались совместно с двух спиц, было выполнено - всего 26 кр.рядов.

= 148 (152) 152 (152) 156 (156) п на спицах.

По 39 (41) 41 (41) 43 (43)п для Переда/Спинки.

По 35 (35) 35 (35) 35 (35)п для каждого Рукава.

Далее вы начнете прибавлять петли со стороны Рукавов и продолжите выполнение прибавок со стороны Переда и Спинки. Прибавки выполняются попеременно: то со стороны Рукавов, то со стороны Переда и Спинки. Кр.ряд 1 (прибавки только со стороны Рукавов): вязать в установленном порядке

узора ПФ-резинки. резинка-до М, ПМ, сн1п с накидом, +1пП, резинка-до 1п перед М, +1пЛ, сн1п с накидом, ПМ, резинка-до М, ПМ, сн1п с накидом, +1пП, резинка-до 1п перед М, +1пЛ, сн1п с накидом, ПМ, резинка-до конца кр.ряда. 4п прибавлено

= 152 (156) 156 (156) 160 (160)п на спицах.

Кр.ряд 2 (прибавки только со стороны Рукавов): вязать в установленном порядке узора ПФ-резинки; резинка-до М, ПМ, 1изн-Бр, 1лиц, +1пП-изн, резинка-до 2п перед М, +1пЛ-изн, 1лиц, 1изн-Бр, ПМ, резинка-до М, ПМ, 1изн-Бр, 1лиц, +1пП-изн, резинка-до 2п перед М, +1пЛ-изн, 1лиц, 1изн-Бр, ПМ, резинка-до конца кр.ряда. 4п прибавлено

= 156 (160) 160 (160) 164 (164) п на спицах.

Кр.ряд 3 (прибавки только со стороны Переда и Спинки): вязать в установленном порядке узора ПФ-резинки; резинка-до М, +1пЛ, ПМ, резинка-до М, ПМ, +1пП, резинка-до М, +1пЛ, ПМ, резинка-до М, ПМ, +1пП, резинка-до конца кр.ряда. 4п прибавлено.

= 160 (164) 164 (164) 168 (168) п на спицах.

Кр.ряд 4 (прибавки только со стороны Переда и Спинки): вязать в установленном порядке узора ПФ-резинки; резинка-до 1п перед М, +1пЛ-изн, 1лиц, ПМ, резинка-до М, ПМ, 1лиц, +1пП-изн, резинка-до 1п перед М, +1пЛ-изн, 1лиц, ПМ, резинка-до М, ПМ, 1лиц, +1пП-изн, резинка-до конца кр.ряда. 4п прибавлено.

= 164 (168) 168 (168) 172 (172)п.

Кр.ряды 5 и 6: вязать в уст.порядке узора ПФ-резинки, без прибавлений петель.

Повторить Кр.ряды 1 - 6 - еще 5 (5) 5 (4) 3 (2) раз.

= 244 (248) 248 (232) 220 (204)п на спицах.

По 63 (65) 65 (61) 59 (55) п для Переда/Спинки.

По 59 (59) 59 (55) 51 (47)п для каждого Рукава.

**Далее выполнять прибавления петель в следующем порядке;
Кр.ряд 1 (прибавки со стороны Рукавов, Переда и Спинки):
вязать в установленном порядке узора ПФ-резинки;**

резинка-до М, +1пЛ, ПМ, сн1п с накидом, +1пП, резинка-до 1п перед М, +1пЛ, сн1п с накидом, ПМ, +1пП, резинка-до М, +1пЛ, ПМ, сн1п с накидом, +1пП, резинка-до 1п перед М, +1пЛ, сн1п с накидом, ПМ, +1пП, резинка-до конца кр.ряда. 8п прибавлено.

= 252 (256) 256 (240) 228 (212)п на спицах.

**Кр.ряд 2 (прибавки со стороны Рукавов, Переда и Спинки):
вязать в установленном порядке узора ПФ-резинки;** резинка-до 1п перед М, +1пЛ-изн, 1лиц, ПМ, 1изн-Бр, 1лиц, +1пП-изн, резинка-до 2п перед М, +1пЛ-изн, 1лиц, 1изн-Бр, ПМ, 1лиц, +1пП-изн, резинка-до 1п перед М, +1пЛ-изн, 1лиц, ПМ, 1изн-Бр, 1лиц, +1пП-изн, резинка-до 2п перед М, +1пЛ-изн, 1лиц, 1изн-Бр, ПМ, 1лиц, +1пП-изн, резинка-до конца кр.ряда. 8п прибавлено.

= 260 (264) 264 (248) 236 (220)п.

Кр.ряды 3 и 4: вязать в уст.порядке узора ПФ-резинки, без прибавлений петель

Кр.ряд 5 (прибавки только со стороны Переда и Спинки): вязать в установленном порядке узора ПФ-резинки; резинка-до М, +1пЛ, ПМ, резинка-до М, ПМ, +1пП, резинка-до М, +1пЛ, ПМ, резинка-до М, ПМ, +1пП, резинка-до конца кр.ряда. 4п прибавлено.

= 264 (268) 268 (252) 240 (224)п на спицах.

Кр.ряд 6 (прибавки только со стороны Переда и Спинки): вязать в установленном порядке узора ПФ-резинки; резинка-до 1п перед М, +1пЛ-изн, 1лиц, ПМ, резинка-до М, ПМ, 1лиц, +1пП-изн, резинка-до 1п перед М, +1пЛ-изн, 1лиц, ПМ, резинка-до М, ПМ, 1лиц, +1пП-изн, резинка-до конца кр.ряда. 4п прибавлено.

= 268 (272) 272 (256) 244 (228) п.

Кр.ряд 7 (прибавки только со стороны Рукавов): вязать в установленном порядке узора ПФ-резинки; резинка-до М, ПМ, сн1п с накидом, +1пП, резинка-до 1п перед М, +1пЛ, сн1п с накидом, ПМ, резинка-до М, ПМ, сн1п с накидом, +1пП, резинка-до 1п перед М, +1пЛ, сн1п с накидом, ПМ, резинка-до конца кр.ряда. 4п прибавлено.

= 272 (276) 276 (260) 248 (232) п.

Кр.ряд 8 (прибавки только со стороны Рукавов): вязать в установленном порядке узора ПФ-резинки; резинка-до М, ПМ, 1изн-Бр, 1лиц, +1пП-изн, резинка-до 2п перед М, +1пЛ-изн, 1лиц, 1изн-Бр, ПМ, резинка-до М, ПМ, 1изн-Бр, 1лиц, +1пП-изн, резинка-до 2п перед М, +1пЛ-изн, 1лиц, 1изн-Бр, ПМ, резинка-до конца кр.ряда. 4п прибавлено.

= 276 (280) 280 (264) 252 (236)п на спицах.

Кр.ряд 9 (прибавки только со стороны Переда и Спинки): вязать в установленном порядке узора ПФ-резинки; резинка-до М, +1пЛ, ПМ, резинка-до М, ПМ, +1пП, резинка-до М, +1пЛ, ПМ, резинка-до М, ПМ, +1пП, резинка-до конца кр.ряда. 4п прибавлено. = 280 (284) 284 (268) 256 (240)п. **Кр.ряд 10 (прибавки только со стороны Переда и Спинки):** вязать в установленном порядке узора ПФ-резинки; резинка-до 1п перед М, +1пЛ-изн, 1лиц, ПМ, резинка-до М, ПМ, 1лиц, +1пП-изн, резинка-до 1п перед М, +1пЛ-изн, 1лиц, ПМ, резинка-до М, ПМ, 1лиц, +1пП-изн, резинка-до конца кр.ряда. 4п прибавлено.

= 284 (288) 288 (272) 260 (244)п.

Кр.ряды 11 и 12: вязать в уст.порядке узора ПФ-резинки, без прибавлений петель.

= 284 (288) 288 (272) 260 (244)п на спицах.

По 75 (77) 77 (73) 71 (67)п для Переда/Спинки.

По 67 (67) 67 (63) 59 (55)п для каждого Рукава.

Повторить Кр.ряды 1 - 12 - в следующем порядке, согласно выбранного размера пуловера:

Размер XS: повторить Кр.ряды 1-12 - всего 2 раза.

Размер S: повторить Кр.ряды 1-12 - всего 2 раза, затем повторить Кр.ряды 1-4 - еще 1 раз.

Размер M: повторить Кр.ряды 1-12 - всего 2 раза, затем повторить Кр.ряды 1-6 - еще 1 раз.

Размер L: повторить Кр.ряды 1-12 - всего 3 раза, затем повторить Кр.ряды 5-6 - еще 1 раз.

Размер XL: повторить Кр.ряды 1-12 - всего 3 раза, затем повторить Кр.ряды 1-6 - еще 1 раз, затем повторить Кр.ряды 3-6 - 2 раза.

Размер XXL: повторить Кр.ряды 1-12 - всего 4 раза, затем повторить Кр.ряды 9-12 - еще 3 раза.

= 324 (344) 352 (360) 380 (388)п на спицах. По 87 (93) 97 (101) 111 (115)п для Переда/Спинки. По 75 (79) 79 (79) 79 (79)п для каждого Рукава.

На данный момент, высота Кокетки (в чуть растянутом состоянии), считая от завершающего кр.ряда Воротника, где его петли провязывались совместно с двух спиц, составляет около 20 (21) 21 (22) 23 (24)см.

РАЗДЕЛЕНИЕ ЕДИНОГО ПОЛОТНА КОКЕТКИ НА ПЕРЕД-СПИНКУ И РУКАВА: След.кр.ряд-разделение; вязать в установленном порядке узора ПФ-резинки;

43 (47) 49 (51) 55 (57) п - резинка (= первая половинка Спинки), удалить М, сн1п с накидом, и следующие 73 (77) 77 (77) 77 (77) п - перевести на держатель (=Рукав), затем набрать для нижнего основания проймы - 5 (5) 5 (9) 9 (13) новых петель, сн1п с накидом, удалить М, затем 87 (93) 97 (101) 111 (115) п - резинка (= Перед), удалить М, сн1п с накидом, и следующие 73 (77) 77 (77) 77 (77) п - перевести на держатель (=второй Рукав), затем набрать для нижнего основания второй проймы - 5 (5) 5 (9) 9 (13) новых петель, сн1п с накидом, удалить М, затем след. 44 (46) 48 (50) 56 (58) п - резинка (= вторая половинка Спинки), ПМ-начала кр.ряда

ПЕРЕД-СПИНКА.

= 188 (200) 208 (224) 244 (260)п на спицах для Переда-спинки.

Продолжать работу круговыми рядами по петлям Переда-спинки, выдерживая установленный узор ПФ-резинки; петли, набранные для нижних оснований пройм (по 5 (5) 5 (9) 9 (13)п для каждой проймы) - включить в общий порядок узора ПФ-резинки.

Продолжать работу в установленном выше порядке, пока общая длина пуловера, считая от от завершающего кр.ряда Воротника, где его петли провязывались совместно с двух спиц, не составит около 47 (49) 49 (52) 52 (55)см (или вязать до желаемой длины пуловера).

ВАЖНО! Приведенные в Описании величины измерений, на первый взгляд, кажутся несколько меньше необходимых. Однако, здесь учитывается тот факт, что после стирки изделия, выполненные ПФ-резинкой, имеют тенденцию растягиваться как в ширину, так и в длину (а при носке пуловера – особенно в длину). То есть, после блокировки посредством стирки, длина пуловера увеличится еще примерно на 3-4см.

Совет: Если вы не уверены в длине пуловера, то вместо того чтобы перейти к подразделу «Отделка нижнего края Переда-спинки», переведите петли на нить бросовой пряжи и заблокируйте пуловер (стирка + высушивание на плоской горизонтальной поверхности). Затем примерьте пуловер, определите окончательную длину, и только потом выполните отделку нижнего края.

Отделка нижнего края Переда-спинки.

Пожалуйста, сначала убедитесь, что вас устраивает полученная длина пуловера.

Сменить спицы. Круговые спицы 3мм.

След. 2 кр.ряда: вязать в уст.порядке узора ПФ-резинки, и закончить работу Кр.рядом 2 для узора ПФ-резинки (см. выше).

Затем, без выполнения подготовительных Табулярных кр.рядов, закрыть все петли иглой для трикотажа по Итальянскому методу (= Italian bind-off).

Для помощи, см.здесь:

<https://www.youtube.com/watch?v=IhJGkzglJEY>

РУКАВА (оба одинаково).

Круговыми спицами 4мм, с ЛС работы, начиная от центральной петли наборного края нижнего основания проймы (то есть начиная с 3-ей (3-ей) 3-ей (5-ой) 5-ой (7-ой)п наборного края, состоящего из 5 (5) 5 (9) 9 (13)п), поднять 3 (3) 3 (5) 5 (7)п - по наборному краю проймы, затем провязать 73 (77) 77 (77) 77 (77)п Рукава (=эти петли были на держателе) - выдерживая установленный порядок узора ПФ-резинки, затем поднять по оставшейся половинке наборного края проймы - еще 2 (2) 2 (4) 4 (6)п, и ПМ-начала.кр.ряда.

Замкнуть работу в круг. **Далее вязать круговыми рядами.**

= 78 (82) 82 (86) 86 (90)п на спицах для Рукава.

Продолжать работу, выдерживая установленный порядок ПФ-узора, при этом 5 (5) 5 (9) 9 (13)п, поднятых по наборному краю проймы, включить в общий порядок ПФ-резинки.

Каждый новый круговой ряд всегда начинать с «изнаночной петли» (= первая петля каждого кругового ряда - всегда изнаночная петля), причем даже в том случае, когда кажется, что порядок резинки нарушается.

ИТАК:

Кр.ряд 1: 1изн, *1лиц, 1изн*; повторить между *-* - всего 1 (1) 1 (2) 2 (2)раз, затем 73 (77) 77 (77) 77 (77)п - вязать в уст.порядке ПФ-резинки, затем **1изн, 1лиц**; повторить между **-** - всего 1 (1) 1 (2) 2 (3) раз.

Кр.ряд 2: *сн1п с накидом, 1лиц: повторять от * - до конца кр.ряда.

Кр.ряд 3: *1изн-Бр, 1лиц: повторять от * - до конца кр.ряда.

Далее, повторять Кр.ряды 2-3, и одновременно, выполнять уменьшения петель - через каждые 5 см работы.

Вы будете выполнять Двойные уменьшения петель с наклоном влево и вправо (= ДУП-влево / ДУП-вправо); для помощи - см. ниже.

По мере уменьшения числа петель перейдите либо на Чулочные спицы, либо вяжите круговые ряды по методу Magic Looh на круговых спицах с длиной лески 80-100 см.

Круговой ряд с уменьшением петель (его см.ниже) нужно выполнить всего 5 (5) 5 (5) 5 (6)раз - через каждые 5см работы (то есть, примерно в каждом 24 кр.ряду).

Кр.ряд-уменьшение: 1изн-Бр, 1лиц,1изн-Бр, ДУП-вправо, вязать ПФ-резинку в уст.порядке - до последних 5п, ДУП-влево, 1изн-Бр, 1лиц. Уменьшено 4п.

= 58 (62) 62 (66) 66 (66)п осталось на спицах после того, как вы - всего 5 (5) 5 (5) 5 (6)раз выполнили Кр.ряд уменьшение.

Далее продолжать работу, выдерживая установленный порядок ПФ-узора, и вязать без изменения числа петель, пока высота Рукава, считая от проймы, не составит около 36 (37) 38 (39) 39 (39) см.

Совет: Не волнуйтесь, если Рукав покажется вам немного коротковатым. Изделия, связанные узором ПФ-резинки, растянутся при стирке и носке, особенно растянутся в длину. Рукава, после стирки, удлинятся примерно на 5см. *Автор, прежде чем окончательно завершить Рукава, переводит их петли на бросовую пряжу. И только после полной блокировки изделия, она заканчивает работу над Рукавами. Таким образом, достигается их идеальная длина.*

Отделка нижнего края Рукава:

Пожалуйста, сначала убедитесь, что вас устраивает полученная длина Рукава.

Сменить спицы. Спицы 3мм (Круговые или Чулочные).

След. 2 кр.ряда: вязать в уст.порядке узора ПФ-резинки, и закончить работу Кр.рядом 2 для узора ПФ-резинки (см. выше).

И после завершения последнего кр.ряда: удалить М-начала кр.ряда, 1изн, и ПМ-начала кр.ряда.

Теперь ваш кр.ряд начинается с «лицевой» петли. Затем, без выполнения подготовительных Табулярных кр.рядов, закрыть все петли иглой для трикотажа по Итальянскому методу (= Italian bind-off).

ЗАВЕРШЕНИЕ РАБОТЫ.

Внимательно просмотрите углы нижних оснований пройм, и если нужно, то аккуратно зашейте образовавшиеся там «дырочки». Заправьте в вязку все оставшиеся «хвостики» пряжи. Затем заблокируйте пуловер: выстирайте и высушите на плоской горизонтальной поверхности. Блокировка выравнивает петли и расправит полотно вязки. Кроме того, трикотажные изделия, связанные узором ПФ-резинки, показывают свой «истинный» размер только после стирки, то есть они немного «вырастают», особенно в длину.

ТАБЛИЦА РАЗМЕРОВ.

Чтобы подобрать правильный размер, сначала следует измерить фактическую окружность бюста — самый важный показатель для свитеров. В зависимости от ваших предпочтений вы можете решить, должен ли свитер быть свободным и с достаточным пространством для движения (= позитивный припуск на свободу облегания) или вы бы предпочли, чтобы он был немного более облегающим. Иногда, для помощи, рекомендуется измерить другой любимый свитер, чтобы более верно подобрать правильный размер.

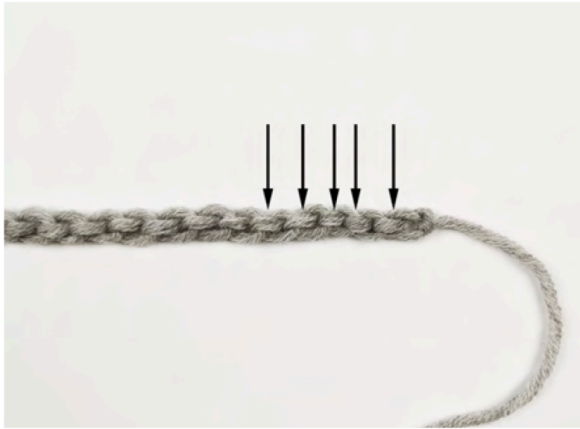
US размеры	XS	S	M	L	XL	XXL
EU размеры	32 - 34	36 - 38	40 - 42	44 - 46	48 - 50	52 - 54
Фактическая окружность бюста (см)	74 - 81	82 - 89	90 - 97	98 - 107	108 - 117	118 - 127

Метод Временного набора петель по «косичке» крючковых петель [= Provisional crocheted chain cast-on]:

Вязальным крючком, от нити бросовой пряжи контрастного цвета, свяжите «косичку» из воздушных петель; количество петель в «косичке» = числу наборных петель + еще 2-3 петли. Оборвите нить, и аккуратно протяните конец пряжи через последнюю воздушную петлю «косички»; не стягивайте слишком туго, потому что это тот конец нити, который понадобится вам позже, чтобы распустить петли «косички».

Как вязать воздушные петли крючком:

<https://www.youtube.com/watch?v=bpfMEyv2Y10&t=61s>



На задней стороне "косички" образованы горизонтальные стежки, которые похожи на дужки изнаночных петель.



От Рабочей пряжи, поднимите указанное в Описании количество петель - вдоль этого ряда «изнаночных дужек». Старт работы - с конца "косички", то есть с того места, где конец бросовой пряжи был свободно протянут через последнюю петлю "косички".



Чтобы высвободить рабочие петли из петель "косички": распутайте слабый узелок в конце петель "косички", осторожно потяните нить бросовой пряжи, и аккуратно по 1петле, переводите постепенно освобождающиеся петли на Рабочие спицы.

ПРИБАВЛЕНИЯ ПЕТЕЛЬ С НАКЛОНОМ ВПРАВО/ВЛЕВО:

Прибавление 1 лицевой петли с наклоном вправо/влево:

+1пП – левой спицей, движением «сзади и на перед.сторону», поднять протяжку между петлями на Левую спицу и провязать ее лицевой за переднюю стенку. (+1лиц.петля с наклоном вправо)

<https://www.youtube.com/watch?v=w2uZGTOQ1g4>

+1пЛ – левой спицей, движением «спереди и назад», поднять протяжку между петлями на Левую спицу и провязать ее лицевой за заднюю стенку. (+1лиц.петля с наклоном влево)

<https://www.youtube.com/watch?v=w2uZGTOQ1g4>

Прибавление 1 изнаночной петли с наклоном вправо/влево:

+1пП-изн - левой спицей, движением «сзади и на перед.сторону», поднять протяжку между петлями на Левую спицу и провязать ее изнаночной за переднюю стенку. (+1изн.петля с наклоном вправо)

<https://simply-kreativ.de/bibliothek/strickvideo-strickbibel-2-kapitel-10-link-e-maschen-aus-querfaden-zunehmen/>

+1пЛ-изн – левой спицей, движением «спереди и назад», поднять протяжку между петлями на Левую спицу и провязать ее изнаночной за заднюю стенку. (+1изн.петля с наклоном влево)

<https://simply-kreativ.de/bibliothek/strickvideo-strickbibel-2-kapitel-10-link-e-maschen-aus-querfaden-zunehmen/>

ДВОЙНЫЕ УМЕНЬШЕНИЯ ПЕТЕЛЬ:

ДУП-вправо = Двойное уменьшение петель с наклоном вправо:

Следующие 2п - провязать совместно как «2вм.лиц» (= лиц.петля + изн.петля вместе с прилежащим к ней накидом); полученную петлю - перевести на Л-спицу, и поверх нее накинуть следующую петлю на Л-спице. Перевести петлю обратно, на П-спицу.

Уменьшено 2п, наклон убавки - вправо.

ДУП-влево = Двойное уменьшение петель с наклоном влево:

Снять 1п (=лиц.петля), затем следующие 2п - провязать совместно как «2вм.лиц» (=изн.петля вместе с прилежащим к ней накидом + лиц.петля), и полученную 1п протянуть через снятую ранее петлю.

Уменьшено 2п, наклон убавки - влево.

УСЛОВНЫЕ ОБОЗНАЧЕНИЯ:

ЛС/ИС – лицевая/изнаночная сторона

М – маркер

ПМ – поместить маркер (или переснять его)

Л-спица / П-спица = Левая спица / Правая спица.

2вм.лиц – провязать 2п вместе лицевой.

2вм.лиц.влево – поочередно снять 2п с левой спицы на правую, как лицевые; перевести петли обратно на левую спицу в их новой позиции; провязать эти петли 2вм.лиц за их задние стенки.

2вм.изн – провязать 2п вместе изнаночной.

Сн1п с накидом = снять следующую 1п-как изн с пряжей впереди работы, затем перенести пряжу поверх П-спицы - назад за работу, таким образом формируя 1 накид на П-спице, который прилегает к снятой ранее петле.

1лиц-Бр = следующую петлю провязать совместно с прилежащим к ней накидом - лицевой петлей (= это 1 лицевая -Бришь).

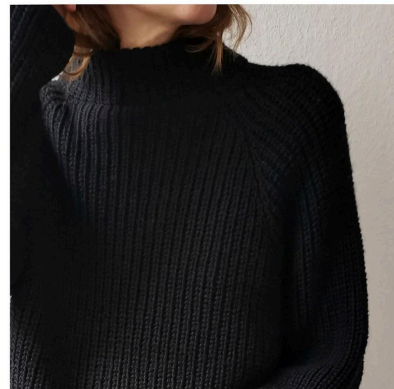
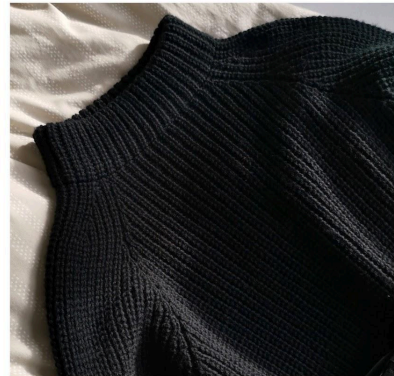
1изн-бр = следующую петлю провязать совместно с прилежащим к ней накидом - изнаночной петлей (= это 1 изнаночная-Бришь)

+1пП / +1пЛ = прибавление 1 лицевой петли с наклоном вправо / влево (см.выше)

+1пП-изн / +1пЛ-изн = прибавление 1 изнаночной петли с наклоном вправо / влево (см. выше)

ДУП-вправо = Двойное уменьшение петель с наклоном вправо (см. выше)

ДУП-влево = Двойное уменьшение петель с наклоном влево (см. выше)



Подписывайтесь на странички онлайн-академии «Вяжи для души» в соцсетях:



<https://vk.com/knitforsoul>



<https://t.me/knitforsoul>



<https://zen.yandex.ru/knitforsoul>



<https://www.youtube.com/@knitforsoul>



<https://rutube.ru/channel/25462347/>



<https://market.knfs.ru/>

Вяжите для души 💜