



Ito-yuu / 糸遊

Взоруна
#Lingvaknit
eri shimizu

РАЗМЕРЫ: XS (S, M, L, XL) (2XL, 3XL, 4XL, 5XL)

Конечные измерения пуловера по линии окружности бюста:

33 (37, 41, 45, 48 ¾) (52 ¾, 56 ¾, 60 ¾, 64 ½)" / 84 (94, 104, 114, 124) (134, 144, 154, 164)см.

Рекомендуемый припуск на свободу облегания = +0-3" / 0-8см к действительному (=по фигуре) измерению окружности бюста.

Пуловер на фото: размер XS; припуск на свободу облегания = +2 ¾" / 7см.

ПРЯЖА:

Пуловер выполняется из 2-х, сложенных вместе, нитей пряжи: 1нить пряжи RAKUDA + 1нить пряжи SENSAI.

- ITO Yarn RAKUDA (70%-шерсть, 30%-верблюжья шерсть; 212м - на 40грамм), цвет White:

5 (5, 6, 6, 7) (7, 8, 8, 9) x 40грамм.

Или, примерно 1010 (1095, 1195, 1325, 1455) (1600, 1710, 1860, 1925)ярдов / 920 (1000, 1090, 1210, 1330) (1460, 1560, 1700, 1760)м пряжи с маркировкой нити "Light fingering weight".

+

- ITO Yarn SENSAI (60%-мохер, 40%-шелк; 240м-20грамм), цвет White:

4 (5, 5, 5, 6) (6, 7, 7, 8) x 20 грамм.

Или, примерно 1010 (1095, 1195, 1325, 1455) (1600, 1710, 1860, 1925)ярдов / 920 (1000, 1090, 1210, 1330) (1460, 1560, 1700, 1760)м пряжи с маркировкой нити "Lace weight".

СПИЦЫ:

Круговые спицы US7 / 4.5мм с длиной лески 60см (или длиннее).

ПЛОТНОСТЬ ВЯЗАНИЯ (измерена после блокировки):

- 20 петель X 30 рядов/кр.рядов = 10см - измерено по полотну лицевой глади, выполненному из двух, сложенных вместе, нитей пряжи, на Спицах 4,5мм.

ПОТРЕБУЮТСЯ:

Маркеры для петель - 6 штук, держатели для петель (или бросовая пряжа), вспомогательная спица для аранов (усл.об. - ВС), и игла для трикотажа.

ПРИМЕЧАНИЕ:

Пуловер выполняется в направлении сверху-вниз.

Центр секции Спинки декорирован узкой вертикальной полосой аранового узора (далее по тексту, как - "Коса").

Сначала, поворотными рядами, выполняется верхняя часть Воротника; после чего вязка замыкается в круг, и далее, работа идет круговыми рядами.

После завершения Кокетки, петли Рукавов переводятся на держатели, и работа пойдет только по петлям Переда-спинки.

Перед-спинка - выполняется круговыми рядами, вплоть до начала разреза нижнего края, проходящего по центру секции Спинки; от этого момента и до полного завершения Переда-спинки - вязка пойдет поворотными рядами.

Последними, круговыми рядами, выполняются Рукава.



КОНЕЧНЫЕ ИЗМЕРЕНИЯ ПО ПУЛОВЕРУ

XS (S, M, L, XL) (2XL, 3XL, 4XL, 5XL)

A: Бюст, по окружности:

33 (37, 41, 45, 48 $\frac{3}{4}$) (52 $\frac{3}{4}$, 56 $\frac{3}{4}$, 60 $\frac{3}{4}$, 64 $\frac{1}{2}$)" / 84 (94, 104, 114, 124) (134, 144, 154, 164)см.

B: Высота Кокетки (измерена со стороны Спинки):

7 $\frac{1}{4}$ (7 $\frac{3}{4}$, 8 $\frac{1}{4}$, 9, 9 $\frac{1}{4}$) (10, 10 $\frac{1}{4}$, 11, 11)" / 18.5 (19.5, 21, 22.5, 23.5) (25, 26, 28, 28)см.

C: Ширина Рукава у проймы, по окружности:

15 (15 $\frac{1}{4}$, 16 $\frac{1}{4}$, 17 $\frac{1}{4}$, 19) (20 $\frac{3}{4}$, 22, 23 $\frac{1}{2}$, 23 $\frac{1}{2}$)" / 38 (39, 41, 44, 48) (53, 56, 60, 60)см.

D: Длина Рукава:

16 $\frac{1}{2}$ (17, 17, 17 $\frac{1}{2}$, 17 $\frac{1}{2}$) (18, 18, 18 $\frac{1}{2}$, 18 $\frac{1}{2}$)" / 42 (43, 43, 44.5, 44.5) (45.5, 45.5, 47, 47)см.

E: Длина Переда-спинки:

14 $\frac{1}{2}$ (14 $\frac{1}{4}$, 14 $\frac{1}{2}$, 15, 14 $\frac{1}{2}$) (15, 14 $\frac{1}{2}$, 15, 15)" / 37 (36, 37, 38, 37) (38, 37, 38, 38)см.

F: Ширина нижнего края Рукава, по окружности:

7 $\frac{1}{4}$ (7 $\frac{3}{4}$, 8, 8 $\frac{1}{2}$, 9) (9, 9 $\frac{1}{4}$, 10, 10)" / 18.5 (19.5, 20.5, 21.5, 22.5) (22.5, 23.5, 25.5, 25.5)см.

G: Ширина Воротника, по окружности:

15 $\frac{3}{4}$ (15 $\frac{3}{4}$, 15 $\frac{3}{4}$, 15 $\frac{3}{4}$, 16 $\frac{1}{2}$) (16 $\frac{1}{2}$, 16 $\frac{1}{2}$, 16 $\frac{1}{2}$, 16 $\frac{1}{2}$)" / 40 (40, 40, 40, 42) (42, 42, 42, 42)см.



ВАЖНО! На всем протяжении работы, пуловер выполняется из 2-х, сложенных вместе, нитей пряжи: 1нить пряжи RAKUDA + 1нить пряжи SENSAL.

Спицами 4,5мм, методом Long tail cast-on, набрать 84 (84, 84, 84, 88) (88, 88, 88, 88)п. Вязку в круг не замыкать. Далее, вязать поворотными рядами.

4 / 8

Прибавления петель - СЕТ 1; для ВСЕХ размеров.

Кр.ряд 1 - прибавки со стороны Рукавов: (ПМ, +лицПЗС, лиц-до 1п перед М, +лицПЗС, ПМ, лиц-до М)х 2, ПМ, вязать по Схеме А, ПМ, лиц-до М. [+ 4п]

Кр.ряд 2 (без прибавок): (ПМ, лиц-до М) х 4, ПМ, вязать по Схеме А, ПМ, лиц-до М.

Повторить последние 2кр.ряда - еще 19 (20, 21, 22, 22) (22, 22, 22, 21)раз.

= 268 (280, 292, 304, 316) (324, 332, 340, 344)п всего.
По 64 (66, 68, 70, 70) (70, 70, 70, 68) - для каждого Рукава.

72 (76, 80, 84, 90) (94, 98, 102, 106)п - для Спинки.

68 (72, 76, 80, 86) (90, 94, 98, 102)п - для Переда.

Размеры XS, S, 2XL и 4XL: перейти к подразделу "Прибавления петель - СЕТ 2".

Размеры M, L, XL, 3XL и 5XL: перейти к подразделу "Прибавления петель - СЕТ 4".

Прибавления петель - СЕТ 2;

только для размеров XS, S, 2XL, 4XL.

Кр.ряд 1 - прибавки со стороны Переда, Спинки и Рукавов: (ПМ, +лицПЗС, лиц-до 1п перед М, +лицПЗС) х 3, ПМ, +лицПЗС, лиц-до М, ПМ, вязать по Схеме А, ПМ, лиц-до 1п перед М, +лицПЗС. [+ 8п]

Кр.ряд 2 (без прибавок): (ПМ, лиц-до М) х 4, ПМ, вязать по Схеме А, ПМ, лиц-до М.

Повторить последние 2кр.ряда - еще 1 (0, -, -, -) (0, -, 0, -)раз.

= 284 (288, -, -) (332, -, 348, -)п всего.

По 68 (68, -, -)(72, -, 72, -)п - для каждого Рукава.

76 (78, -, -) (96, -, 104, -)п - для Спинки.

72 (74, -, -) (92, -, 100, -)п - для Переда.

Размер XS: перейти к подразделу "Прибавления петель - СЕТ 3".

Размеры S, 2XL и 4XL: перейти к подразделу "Прибавления петель - СЕТ 4".

Прибавления петель - СЕТ 3;

только для размера XS.

Кр.ряд 1 - прибавки со стороны Переда и Спинки:

ПМ, лиц-до М, ПМ, +лицПЗС, *лиц-до 1п перед М, +лицПЗС**, ПМ, лиц-до М, ПМ, +лицПЗС, лиц-до М, ПМ, вязать по Схеме А, ПМ, повторить от * до **. [+ 8п]

Кр.ряд 2 (без прибавок): (ПМ, лиц-до М) х 4, ПМ, вязать по Схеме А, ПМ, лиц-до М.

Повторить последние 2кр.ряда - еще 1раз.

= 292п - всего. По 68п - для каждого Рукава.
80п - для Спинки. 76п - для Переда.

Перейти к разделу "Разделение Кокетки на Перед-спинку и Рукава".

Прибавления петель - СЕТ 4;

только для размеров S, M, L, XL, 2XL, 3XL, 4XL, 5XL.

Кр.ряд 1 - прибавки со стороны Переда, Спинки и Рукавов: *ПМ, +лицПЗС, лиц-до 1п перед М, +лицПЗС, ПМ, +лицПЗС**, лиц-до 1п перед М, +лицПЗС, повторить от * до **, лиц-до М, ПМ, вязать по Схеме А, ПМ, лиц-до 1п перед М, +лицПЗС. [+ 12п]

Кр.ряд 2 (без прибавок): (ПМ, лиц-до М) х 4, ПМ, вязать по Схеме А, ПМ, лиц-до М.

Повторить последние 2кр.ряда - еще - (0, 2, 3, 5) (3, 3, 2, 4)раз.

= (300, 328, 352, 388) (380, 380, 384, 404)п всего.

По (70, 74, 78,82) (80, 78, 78,78)п - для каждого Рукава.

(82, 92, 100, 114) (112, 114, 116, 126)п - для Спинки.

(78, 88, 96, 110) (108, 110, 112, 122)п - для Переда.

Размеры S, M и L: перейти к подразделу "Прибавления петель; СЕТ 5".

Размеры XL, 2XL, 3XL, 4XL и 5XL: перейти к подразделу "Прибавления петель; СЕТ 6".

Прибавления петель - СЕТ 5;

только для размеров S, M и L.

Кр.ряд 1 - прибавки со стороны Переда и Спинки: ПМ, лиц-до М, ПМ, + лицПЗПС, *лиц-до 1п перед М, +лицПЗПС**, ПМ, лиц-до М, ПМ, +лицПЗПС, лиц-до М, ПМ, вязать по Схеме А, ПМ, повторить от * до **. [+ 8п]

Кр.ряд 2 (без прибавок): (ПМ, лиц-до М) х 4, ПМ, вязать по Схеме А, ПМ, лиц-до М.

Повторить последние 2кр.ряда - еще -(1, 1, 1,-)(-, -, -)раз.

= (316, 344, 368, -) (-, -, -, -)п всего.

По (70, 74, 78, -) (-, -, -, -)п - для каждого Рукава.

(90, 100, 108, -) (-, -, -, -)п - для Спинки.

(86, 96, 104, -) (-, -, -, -)п - для Переда.

Перейти к разделу "Разделение Кокетки на Перед-спинку и Рукава".

Прибавления петель - СЕТ 6;

только для размеров XL, 2XL, 3XL, 4XL и 5XL.

Кр.ряд 1 - прибавки со стороны Переда, Спинки и Рукавов:

(ПМ, +лицПЗПС, лиц-до 1п перед М, +лицПЗПС) х 3, ПМ, +лицПЗПС, лиц-до М, ПМ, вязать по Схеме А, ПМ, лиц-до 1п перед М, +лицПЗПС. [+ 16п]

Кр.ряд 2 (без прибавок): (ПМ, лиц-до М) х 4, ПМ, вязать по Схеме А, ПМ, лиц-до М.

Повторить последние 2кр.ряда - еще - (-, -, -, 0)(3, 5, 7, 7)раз.

= - (-, -, -, 404) (444, 476, 512, 532)п всего.

По - (-,-,-, 86) (96, 102, 110, 110)п - для каждого Рукава.

- (-, -, -, 118) (128, 138, 148, 158)п - для Спинки.

- (-, -, -, 114) (124, 134, 144, 154)п - для Переда.

Перейти к разделу "Разделение Кокетки на Перед-спинку и Рукава".

РАЗДЕЛЕНИЕ КОКЕТКИ НА ПЕРЕД-СПИНКУ И РУКАВА:

След. кр.ряд - разделение:

* удалить М, и следующие 68 (70, 74, 78, 86) (96, 102, 110, 110)п Рукава - перевести на держатель/бросовую пряжу, удалить М, набрать 4 (4, 4, 5, 5) (5, 5, 5, 5)п **, **ПМ-начала кр.ряда (=это ваш новый М-начала кр.ряда)**, и набрать - еще 4 (4, 4, 5, 5) (5, 5, 5, 5)п (=вы набрали петли для нижнего основания проймы), затем все лиц-до М; повторить от * до **, **ПМ**, набрать 4 (4, 4, 5, 5) (5, 5, 5, 5)п, лиц-до М, **ПМ**, вязать по Схеме А, **ПМ**, и все лиц-до вашего нового М-начала кр.ряда.

ИТОГО: 172 (192, 212, 232, 252) (272, 292, 312, 332)п на спицах - для Переда-спинки.



ПЕРЕД-СПИНКА.

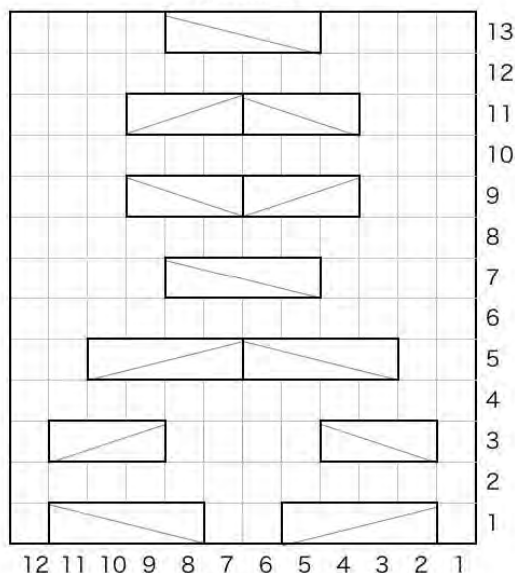
Кр.ряд 1: (ПМ, лиц-до М) x 2, ПМ, вязать по Схеме А, ПМ, лиц-до М.

Кр.ряд 2: (ПМ, снять 1п с пряжей вперед, лиц-до М) x 2, ПМ, вязать по Схеме А, ПМ, лиц-до М.

Повторять последние 2кр.ряда - пока высота Переда-спинки, считая от нижнего основания проймы (=Кр.ряд-разделение) не составит $9\frac{3}{4}$ ($9\frac{1}{4}$, $9\frac{3}{4}$, $10,9\frac{3}{4}$) ($10,9\frac{3}{4}$, $10,10$)" / 24.5 (23.5, 24.5, 25.5, 24.5) (25.5, 24.5, 25.5, 25.5)см (или вязать до желаемой длины, но за минусом от нее 5" / 12.5см). Закончить работу Рядом 8 для Схемы А.

Затем выполнить Ряды 1-13 - по Схеме В.

Схема В



Отделка нижнего края Переда-спинки:

Продолжать работу на Спицах 4,5мм.

Для ВСЕХ размеров:

След.ряд (ЛС): (ПМ, лиц-до М)x2, ПМ, 6лиц, ПМ, и ПР.

Только для размеров XS, M, XL, 3XL и 5XL:

След.ряд (ИС): ПМ, снять 2п-с пряжей вперед, (1лиц, 1изн)x2, удалить М, (1лиц, 1изн)-повтор до 2п перед М, +лицПЗС, 1лиц, удалить М, [(1изн, 1лиц)-повтор до М, удалить М]x2, (1изн, 1лиц)x2, 2изн, удалить М, и ПР. (+ 1п)

Только для размеров S, L, 2XL и 4XL:

След.ряд (ИС): ПМ, снять 2п-с пряжей вперед, (1лиц, 1изн)x2, удалить М, 1лиц, [(1изн, 1лиц)-повтор до М, удалить М]x2, 1изн, +лицПЗС, 1лиц, (1изн, 1лиц)-повтор до М, удалить М, (1изн, 1лиц)x2, 2изн, удалить М, и ПР. (+ 1п)

Для ВСЕХ размеров:

Ряд 1 (ЛС): снять 2п-с пряжей назад, 1изн, (1лиц, 1изн)-повтор до последних 2п, 2лиц.

Ряд 2 (ИС): снять 2п-с пряжей вперед, (1лиц, 1изн)-повтор до последних 3п, 1лиц, 2изн.

Повторять Ряды 1-2 - пока высота отделочной резинки не достигнет $3\frac{1}{4}$ " / 8см.

Закрытие петель с одновременным формированием дур-шнура по краю вязки (метод I-cord BO; дур-шнур - из 2-х петель):

ЛС (без набора петель): (1лиц, 2вм.лицЗС, и полученные 2п-снять обратно на Л-спицу)-повторять до последних 4п; оборвать пряжу, оставляя конец нити длиной около 8" / 20см. Продернуть пряжу в иглу для трикотажа, и аккуратно, трикотажным швом (=Kitchener stitch), соединить друг с другом оставшиеся петли.

Для помощи, см (поряд, оба видео):

<https://www.youtube.com/watch?v=UImdubuj-VU>

https://www.youtube.com/watch?v=RK_Ju5ZoSdo

РУКАВА (оба одинаково).

Перевести 68 (70, 74, 78, 86) (96, 102, 110, 110)п Рукава с держателя на Спицы 4.5мм.

С ЛС, начиная от центра нижнего основания проймы Переда-спинки, поднять по наборному краю проймы - 4 (4, 4, 5, 5) (5, 5, 5, 5)п, затем провязать 68 (70, 74, 78, 86) (96, 102, 110, 110)лиц-по петлям Рукава, затем поднять по оставшейся половине наборного края проймы - еще 4 (4, 4, 5, 5) (5, 5, 5, 5)п, и **ПМ-начала кр.ряда.**

= 76 (78, 82, 88, 96) (106, 112, 120, 120)п на спицах.

След. 4 (4, 4, 4, 2) (2, 2, 2, 2)кр.ряда: все лицевые.

След.кр.ряд-прибавление: +лицПЗС, все лиц-до последних 2п, +лицПЗС, 1лиц. [+ 2п]

Продолжать работу лицевой гладью, и повторить Кр.ряд-прибавление:

- в каждом 6 (6, 6, 6, 4) (4, 4, 4, 4)кр.ряду - еще 4 (4, 4, 4, 7)(7, 7, 7, 7)раза.

= 86 (88, 92, 98, 112) (122, 128, 136, 136)п на спицах.

Далее, вязать лицевой гладью, без изменения числа петель, пока высота Рукава, считая от проймы, не составит 7 $\frac{3}{4}$ (8, 8, 8 $\frac{3}{4}$, 8 $\frac{1}{2}$) (8 $\frac{3}{4}$, 8 $\frac{3}{4}$, 9 $\frac{1}{4}$, 9 $\frac{1}{4}$)" / 19.5 (20.5, 20.5, 22, 21.5) (22.5, 22.5, 23.5, 23.5)см (или не будет на 8 $\frac{3}{4}$ (8 $\frac{3}{4}$, 8 $\frac{3}{4}$, 8 $\frac{3}{4}$, 9) (9, 9, 9, 9)" / 22.5 (22.5, 22.5, 22.5, 23) (23, 23, 23, 23)см короче желаемой длины).

След.кр.ряд-уменьшение: 2вм.лиц, все лиц-до последних 3п, 2вм.лиц.влево, 1лиц. [- 2п]

Повторить Кр.ряд-уменьшение:

- в каждом 6 (6, 6, 6, 4) (4, 4, 4, 4)кр.ряду - еще 4 (4, 4, 4, 7)(7, 7, 7, 7)раза.

= 76 (78, 82, 88, 96) (106, 112, 120, 120)п на спицах.

Далее, вязать лицевой гладью, без изменения числа петель, пока высота Рукава, считая от проймы, не составит 11 $\frac{1}{2}$, (12, 12, 12 $\frac{1}{2}$, 12 $\frac{1}{2}$) (13, 13, 13 $\frac{1}{2}$, 13 $\frac{1}{2}$)" / 29.5 (30.5, 30.5, 32, 32) (33, 33, 34.5, 34.5)см.

Манжета:

След.кр.ряд (по отдельным размерам):

XS и L: (2вм.лиц, 2вм.изн)-повтор до конца.

S: [1лиц, 2вм.изн, (2вм.лиц, 2вм.изн)-9раз] x 2.

M: 1лиц, 2вм.изн, (2вм.лиц, 2вм.изн)-10раз, 1лиц, 2вм.изн, (2вм.лиц, 2вм.изн)-9раз.

XL: 3вм.лиц, 3вм.изн, (2вм.лиц, 2вм.изн)-11раз, 3вм.лиц, 3вм.изн, (2вм.лиц, 2вм.изн)-10раз.

2XL: [3вм.лиц, 3вм.изн, (2вм.лиц, 2вм.изн)-2раза] x 7, (2вм.лиц, 2вм.изн)-2раза.

3XL: [3вм.лиц, 3вм.изн, (2вм.лиц, 2вм.изн)-2раза] x 8.

4XL и 5XL: (2вм.лиц, 2вм.изн)-2раза, [3вм.лиц, 3вм.изн, (2вм.лиц, 2вм.изн)-2раза] x 8.



= 38 (40, 42, 44, 46) (46, 48, 52, 52)п осталось.

След. 5" / 12.5см вязки: вязать резинку 1x1 (=1лиц, 1изн).

Удалить М, и оборвать пряжу, оставляя конец нити длиной около 22 $\frac{1}{2}$ -29 $\frac{1}{2}$ " / 57-75см. Затем, Табулярным методом для резинки 1x1 (= *Tubular bind-off for rib 1x1*) - закрыть все петли.

Для помощи, см:

Набор петель по методу Tubular bind-off:

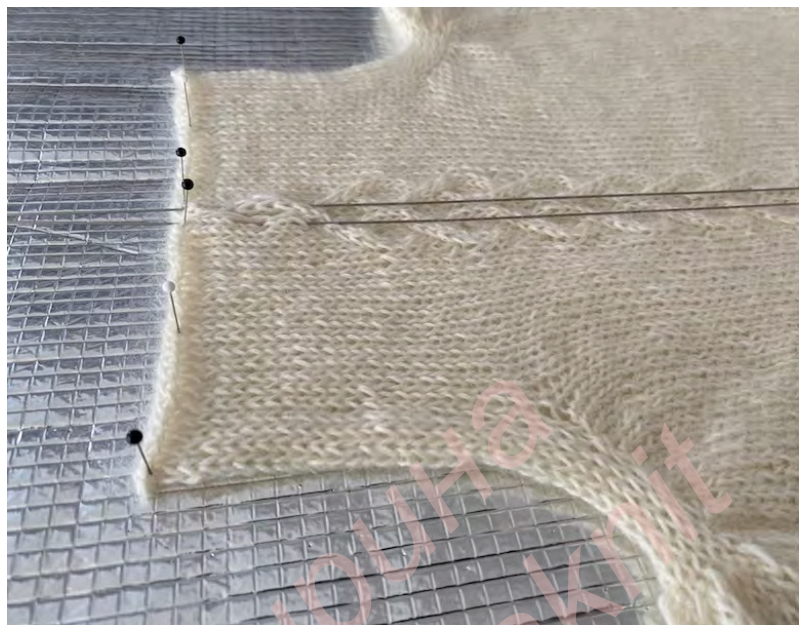
<https://www.youtube.com/watch?v=ohC5vLRw70I>

Завершающая часть Tubular bind-off:

https://www.youtube.com/watch?v=3ceU_Z6_xVc

ЗАВЕРШЕНИЕ РАБОТЫ.

Заправить в вязку все оставшиеся "хвостики" пряжи. Заблокировать пуловер, согласно его Конечных измерений. При блокировке, настоятельно рекомендуется воспользоваться Т-булавками и блокировочными иглами (см. фото ниже).



Если в тексте Описания указано, например:
[1лиц, 1изн] x 8 или (1лиц, 1изн) x 8 - то это означает, что последовательность элементов, заключенных в скобки - нужно повторить 8 раз.

УСЛОВНЫЕ ОБОЗНАЧЕНИЯ.

ЛС/ИС – лицевая/изнаночная сторона

М – маркер

ПМ – поместить маркер (или переснять его)

ВС – вспомогательная спица для аранов

Л-спица/П-спица = Левая спица/Правая спица

ПР = повернуть работу

2вм.лиц – провязать 2п вместе лицевой

2вм.лицЗС – провязать 2п вместе лицевой за их задние стенки.

2вм.лиц.влево – поочередно снять 2п с левой спицы на правую, как лицевые; перевести петли обратно на левую спицу в их новой позиции; провязать эти петли 2вм.лиц за их задние стенки.

3вм.лиц – провязать 3п вместе лицевой

2вм.изн – провязать 2п вместе изнаночной

3вм.изн – провязать 3п вместе изнаночной

+лицПЗС – прибавка 1петли: вывязать из 1петли, за ее переднюю и заднюю стенки – 2 лиц петли.

+лицПЗПС – прибавка 2-х петель: вывязать из 1петли, за ее переднюю, затем за заднюю стенку, и затем снова за переднюю стенку – 3 лиц петли.

Арановые переплетения:

2/1LC: снять 2п на ВС перед работой, 1лиц, затем 2лиц - с ВС.

2/1RC: снять 1п на ВС за работу, 2лиц, затем 1лиц - с ВС.

2/2LC: снять 2п на ВС перед работой, 2лиц, затем 2лиц - с ВС.

2/2RC: снять 2п на ВС за работу, 2лиц, затем 2лиц - с ВС.

