



BROOKLYN TWEED

GARDEN CARDIGAN



Кардиган с шалевым воротником от Jared Flood



GARDEN CARDIGAN

Архитектурные текстуры этого дизайна идеально подходят для кручёных многослойных нитей с превосходной четкостью петель. Из обоих видов пряжи, Tounes (3-слойной) и Imbue (5-слойной), получаются красивое полотно, в которых максимально подчеркивает все текстурные детали этого предмета одежды. Этот непринужденный кардиган отличается уютным двухслойным воротником-шалью и дизайном с высокой текстурой полотна. Изделие вяжется из трех частей, затем сшивается вместе. Каждое изделие с рисунком имеет петли по кромкам вдоль каждого сшитого края, что делает выравнивание и сшивание изделий более интуитивно понятным и точным. Передние полосы одежды обрабатываются параллельно полочкам до точки с высоты плеча, затем обрабатывается дополнительная планка продолжения воротника, которая будет пришит к горловине сзади. Передние планки и воротник выполняются в два раза большей ширины готовой ленты, при этом в центре планки выполняется "линия сгиба". После окончания работы планку складывают пополам по линии сгиба и закрепляют с внутренней стороны, чтобы получилась планка двойной толщины, которая придает одежде структуру и прочность. Свободный крой позволяет избежать использования застежек на пуговицы, хотя при желании к одежде можно добавить декоративную булавку или декоративную застежку



ОТ ДИЗАЙНЕРА

"Я создал свой идеальный компаньон-свитер для тех случаев, когда я пачкаю руки в осеннем саду. Геометрический линейный узор напоминает мне прекрасные садовые решетки, которые я видел во время своей последней поездки в Японию. Два разных рисунка резинки используются для закрепления прочных диагоналей этой ткани с крученым швом. Лента и шалевой воротник обработаны плюшевой строчкой с подвязками, которая создает прочную отделку с четким силуэтом. Рукава широкие и свободные, опускаются чуть ниже локтя - настоящий рабочий свитер, который позволяет вам пачкать руки в саду, на кухне, в столойной мастерской или в любом другом месте, где вам нужно оставаться в тепле и уюте, не мешая рукам в свитере."

Нам нравится видеть ваш прогресс!

#GardenCardigan & #BTintheWild

Вам потребуется

ПРЯЖА

Brooklyn Tweed Tones

140 ярдов (128 метров) в 50 гр мотке – шерстяная пряжа средней толщины

Brooklyn Tweed Shelter

140 ярдов (128 метров) в 50гр мотке – шерстяная пряжа средней толщины

Brooklyn Tweed Imbue

104 ярдов (95 метров) в 50гр мотке – шерстяная пряжа средней толщины

	1	2	3	4	5	6	7	8	9	10	11	
	12	13	14	15	16	17	17	18	19	20	21	мотков
	1615	1760	1890	2025	2150	2275	2375	2520	2645	2775	2900	ярдов
	1477	1606	1728	1852	1966	2080	2172	2304	2419	2537	2652	метров
	16	17	19	20	21	22	23	25	26	27	28	мотков
	1615	1760	1890	2025	2150	2275	2375	2520	2645	2775	2900	ярдов
	1477	1609	1728	1852	1966	2080	2172	2304	2419	2537	2652	метров

Обратите внимание: количество мотков, указанное в таблице близко к точному метражу для этих размеров, подумайте о том, чтобы добавить дополнительный моток

Образец 1 в размере 4 цвета *Goldfinch Undertone* представлен на Джуме (стр.1), рост модели 5'7½"/171.5 см, с 14"/35.5 см положительной прибавкой на свободу облегания; и на Нико (стр. 14), чей рост 5'11"/180.25 см, с 10"/25.5 см положительной прибавкой

Образец 2 в размере 2 цвета *Nimbus Overtone* представлен Кирой (стр 2), рост модели 5'4"/162.5 см , с 6¾"/17 см позитивной прибавки.

Образец 3 в размере 3 цвета *Imbue Vapor* представлен Кирой (стр 8), рост модели 5'4"/162.5 см с 10"/25.5 см позитивной прибавки на свободу облегания.

РАЗМЕРЫ

1 (2, 3, 4) (5, 6, 7) (8, 9, 10, 11)

37½ (41¾, 45, 48½) (53¼, 57½, 60¼) (63½, 68½, 71¾, 76)"

[95.5 (106, 114.5, 123) (135.5, 146, 153) (161.5, 174, 182, 193) см]

окончательный размер по линии груди, планки в запахнутом состоянии.

ПЛОТНОСТЬ ВЯЗАНИЯ

20 петель x 32 ряда

В 4"/10 см платочной резинкой после блокировки

23 петли x 32 ряда

в 4"/10 см решетчатым узором, после блокировки

ИНСТРУМЕНТЫ

ОСНОВНЫЕ СПИЦЫ

Использовались спицы US7 (4.5 mm)

- Одна пара круговых спиц 32" (80 см) длиной (или другой, предпочитаемой длины)

СПИЦЫ ДЛЯ РЕЗИНКИ

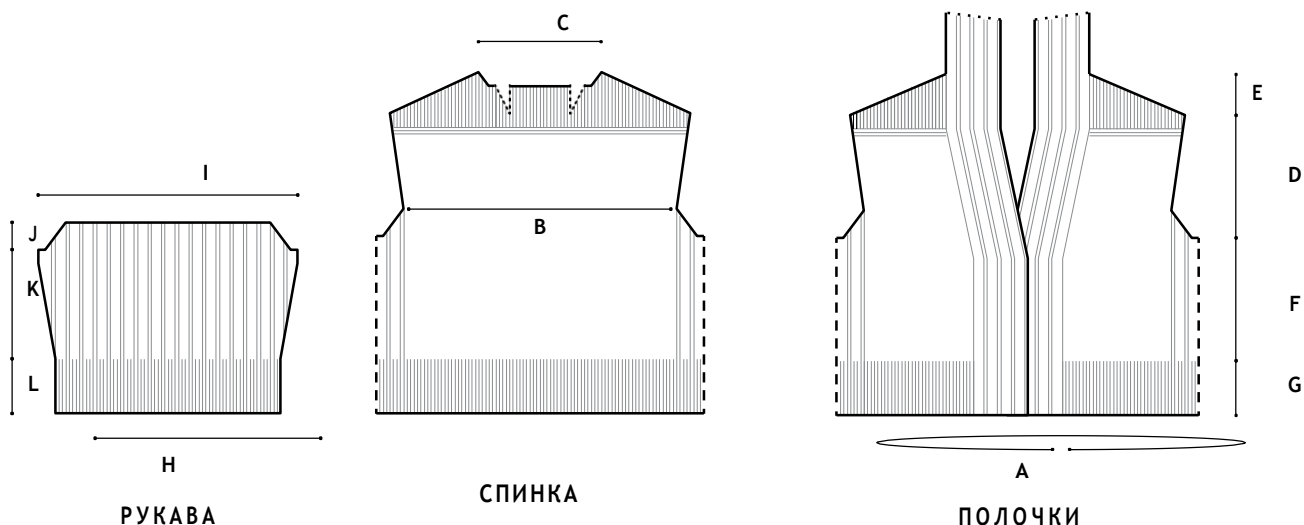
Использовались спицы US7 (4.5 mm)

- Одна пара круговых спиц 32" (80 см) длиной (или другой, предпочитаемой длины)

МАРКЕРЫ + дополнительные приспособления

- Кольцевые маркеры
- Держатель петель или бросовая вспомогательная нить
- Цыганская трикотажная игла
- Если вы используете в работе пряжу Shelter, то из-за ее структуры вам понадобится другая, более прочная и тонкая, например, носочная, пряжа похожего оттенка для сшивания деталей
- Другая швейная игла и вышивальная нить, или тонкая носочная пряжа для закрепления внутренней части планок
- Удаляемые маркеры для того, чтобы отмечать ключевые точки сборки и выполняемые убавки/прибавки петель

Схематическая выкройка

[illegible]

ОСОБЕННОСТИ КОНСТРУКЦИИ

- Тело кардигана вяжется одной деталью. Двойные планки выполняются вместе с основной деталью туловища. Формирование горловины переда начинается раньше разделения на детали верха на полочки и спинку в районе начала проймы.
- Полочки помещаются на петле держатель или вспомогательную нить при начале работы над верхней частью спинки. Для лучшей посадки в области горловины спинки выполняются вытачки.
- Полочки возвращаются в работу и выполняются одновременно, чтобы облегчить зеркальное выполнение убавок. Выполнение деталей полочек продолжается в исходном порядке (сначала правая полочка, затем левая полочка в рядах ЛС; сначала левая полочка, затем правая полочка в рядах ИС) позволяет аккуратно выровнять решетчатый узор.
- После завершения выполнения плечевых скосов спереди продолжается выполнение планок (=воротника), чтобы сдвоенные планки сошлись в центре горловины спинки, где они соединяются с помощью шва.
- Рукава вяжутся от нижнего края манжеты к окату рукава.
- В конце работы плечевые скосы сшиваются и пришивается воротник к горловине спинки. Рукава вшиваются в проймы и сшиваются. Двойные планки подгибаются и пришиваются с ИС.

СПРАВОЧНЫЕ МАТЕРИАЛЫ

Посетите наш раздел со справочными материалами для лучшего понимания используемых техник:

- ▶ Rib Cabled Cast On
brooklyntweed.com/pages/how-to-knit-rib-cabled-cast-on-video-tutorial
- ▶ Italian Tubular Cast On
brooklyntweed.com/pages/how-to-knit-italian-tubular-cast-on-video-tutorial
- ▶ Перекрещиваемые петли
brooklyntweed.com/pages/how-to-knit-twisted-stitches-video-tutorial
- ▶ Sloped Bind Off
brooklyntweed.com/pages/how-to-knit-sloped-bind-off-video-tutorial
- Укороченные ряды 101
brooklyntweed.com/pages/short-row-shaping
- ▶ Joinery Bind Off
brooklyntweed.com/pages/how-to-knit-joinery-bind-off-one
- Влажная обработка и блокировка
brooklyntweed.com/pages/blocking-101
- Сшивание 101
brooklyntweed.com/pages/seaming-101
- ▶ Sewing Down Facings
brooklyntweed.com/pages/how-to-knit-sewing-down-facings-video-tutorial

Сокращения

НР: начало ряда

ВС: вспомогательная спица

2вмЛ: 2 пели провязать вместе лицевой

3вмЛ: 3п. провязать вместе лицевой

RDD-L: Убав. 2 п с сохранением рисунка резинки с наклоном влево

RDD-R: Убав. 2 п с сохранением рисунка резинки с наклоном вправо

Л: Лево

П1Л: прибавить 1п лиц.

П1Из: прибавить 1п изн.

2вмИз: 2п вместе изнаночной

ЛС: Лицевая сторона

Р: Право

ЛСп: левая спица

ПСп: правая спица

2вмЛЛ: переснять 2п. последовательно на ПСп как лиц, вернуть на ЛС, провязать 2 п вместе лицевой за заднюю стенку

3вмЛЛ: переснять 3п. последовательно на ПСп как лиц, вернуть на ЛС, провязать 3 п вместе лицевой за заднюю стенку

2вмИзП: переснять 2п. Последовательно на ПСп как лиц, вернуть на ЛС, провязать 2 п изнаночной за заднюю стенку

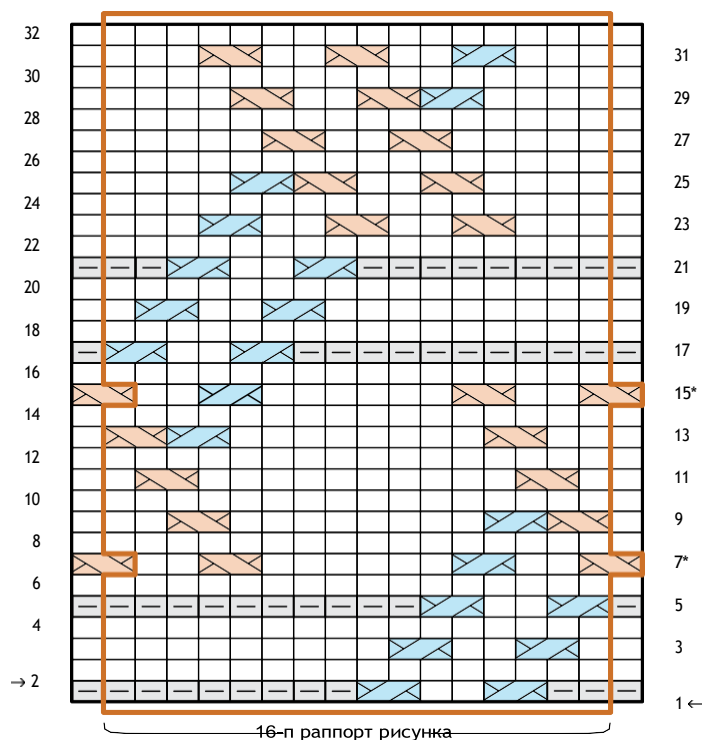
ИС: Изнаночная сторона

Об&Пв: Обернуть и повернуть (см. технику выполнения укороченных рядов по ссылке Укороченные ряды 101 разделе справочные материалы)

1СнНЗП: снять петлю, нить за петлей

СХЕМЫ УЗОРА

LATTICE PATTERN A



УСЛ. ОБОЗНАЧЕНИЯ



Лицевая

Лицевая петля с ЛС; изнаночная с ИС



Изнаночная

Изнаночная на ЛС; лицевая с ИС.



ПнП

Перекрестить направо

Провязать 2 петли на левой спице вместе, но не снимать их с левой спицы, провязать снова лицевую в первую провязанную петлю, снять их со спицы одновременно.



ПнЛ

Перекрестить налево

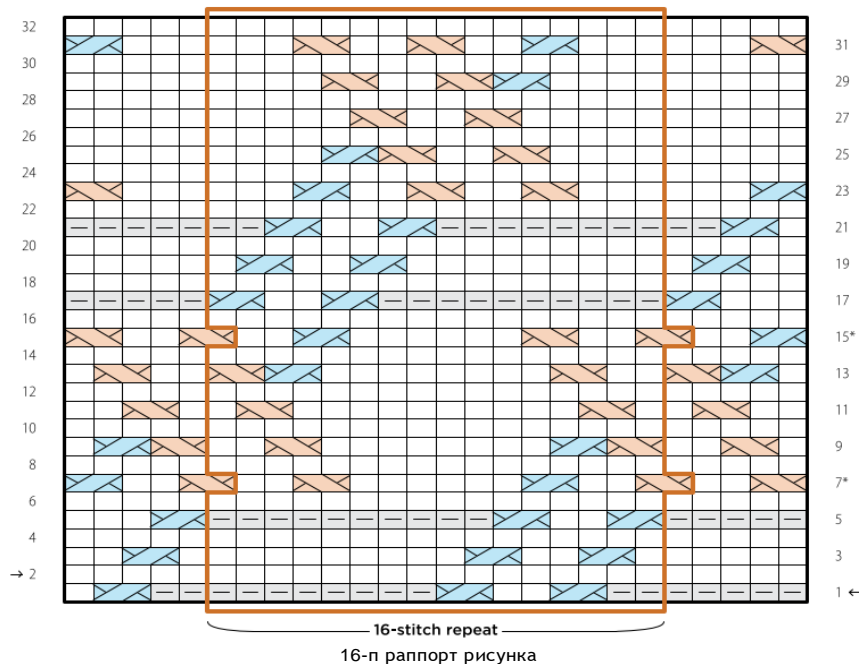
Снять 2п как лицевые, по одной, на правую спицу, вернуть в новой ориентации на левую спицу, провязать лицевой за заднюю стенку вторую петлю на левой спице, но не снимать с нее, после чего провязать за заднюю стенку первую и вторую петлю вместе и снять обе петли со спицы одновременно.

Раппорт



Раппорт узора, повторять в высоту и ширину.

LATTICE PATTERN B



* Пожалуйста будьте внимательны, если используете маркеры раппорта рисунка - для сохранения цельности рисунка раппорт смещается в 7м и 15м лицевых рядах на 1 петлю

Платочная резинка

GARTER RIB



РЕЗИНКА 1Х1

Нечетное количество петель; повт. 2р

Ряд 1 (ЛС): *1лиц, 1изн; повт. от * до послед. п., 1лиц.

Row 2 (WS): *1изн., 1лиц; повт. от * до послед. п., 1изн.

Повторять 1-2 ряды для раппорта.

УЗОР ПРАВОЙ ПЛАНКИ ПОЛОЧКИ

Выполняется на 38 п, 2ряда раппорт

Ряд 1 (ЛС): 3 лиц, [2изн, 3лиц] x 3 раза, 1СнНЗП как изн, 3 лиц, [2 изн., 3 лиц] x 3 раза, 1 изн.

Ряд 2 (ИС): изнаночные петли.

Повторять 1-2 ряды для раппорта.

УЗОР ЛЕВОЙ ПЛАНКИ ПОЛОЧКИ

Выполняется на 38 п, 2ряда раппорт

Ряд 1 (ЛС): 1 изн, [3 лиц, 2изн.] x 3 раза, 3 лиц, 1СнНЗП как изн, [3 лиц, 2изн.] x 3 раза, 3 лиц.

Ряд 2 (ИС): изнаночные петли.

Повторять 1-2 ряды для раппорта

ПЛАТОЧНАЯ РЕЗИНКА

Выполняется на 5 п + 2п, 2ряда раппорт

Ряд 1 (ЛС): *2 изн, 3 лиц, повт. от * до посл 2п, 2 изн

Ряд 2 (ИС): изнаночные петли.

Повторять 1-2 ряды для раппорта



ОПИСАНИЕ РАБОТЫ

01 ТУЛОВИЩЕ

- I. На спицы для резинки набрать **A** _____ пп., используя предпочитаемый метод набора петель. Для этого кардигана мы рекомендуем итальянский набор полрой резинкой или Rib Cabled Cast On (см Справочные материалы). Если вы используете метод a ribbed cast on как рекомендовано, то начните набор петель с изн.п.
- а. **Установочный ряд (ИС):** 38изн., ПМ, провяжите Ряд2 резинки 1x1 (см. схемы узоров на предыдущей стр.) до последних 38 петель, поставьте маркер, 38 изн.
- б. **Ряды для нижней планки.** Повторяйте 2 ряда раппорта планки до тех пор, пока планка не будет равна 4"/10 см от края вязания, заканчивая рядом с ИС.
- б. **Установочный ряд (ЛС):** выполнить Правую планку переда до маркера, ПМ, вязать Lattice Pattern **G** _____ (см. схему узора) на **H** _____ пп, ПМ, вязать Платочной резинкой на **I** _____ пп, ПМ, вязать Lattice Pattern **J** _____ на **K** _____ пп, ПМ, вязать Платочной резинкой на **I** _____ пп, ПМ, вязать Lattice Pattern **G** _____ до маркера, ПМ, выполнить Правую планку переда до конца
- с. Вязать деталь как установлено, повторяя узоры до величины детали **L** _____ от наборного края, или на 1½"/4 см меньше желаемой высоты начала пройм закончить деталь на ИС.

Ряд планки (ЛС): Вязать Правую планку переда (см. используемые техники) до маркера, ПМ, резинка 1x1 до маркера, ПМ, выполнить Левую планку переда до конца

Ряд планки (ИС): Вязать Левую планку переда (см. используемые техники) до маркера, ПМ, резинка 1x1 до маркера, ПМ, выполнить Правую планку переда до конца.

- II. Продолжить работу основным узором. Перейти на основные спицы.

- а. **Переходный ряд (ИС):** Выполнить Левую планку полочки до маркера, ПМ, [15изн, М1Из] **B** _____ раз, изн. **C** _____ пп., [15 изн, М1Из] **D** _____ раз, изн. **E** _____ пп, [15изн, М1Из] **B** _____ раз, изн. До маркера, ПМ, выполнить Правую планку переда до конца. [**F** _____ пп на спицах]

Ряды основного узора: Вязать планки полочек как указано до маркера, ПМ, *вязать Lattice Pattern до маркера, ПМ, вязать платочной резинкой до маркера, ПМ; повт от * еще 1 раз, вязать Lattice Pattern до маркера, ПМ, вязать планки полочек как указано до конца.

		1	2	3	4	5	6	7	8	9	10	11	
A	Набрать петель	255	279	295	313	339	361	377	393	417	435	459	
B	Прибавки по полочкам	2	2	2	3	3	4	4	4	5	5	5	
C	Провязать прямо рядов	0	12	5	14	27	23	31	24	21	30	42	
D	Кол-во повторений прибавок спинки	7	7	9	7	7	7	7	9	9	9	9	
E	Провязать рядов прямо	0	11	4	13	26	22	30	23	20	29	41	
F	Всего петель после переходного ряда	266	290	308	326	352	376	392	410	436	454	478	
G	Схема Ребристого узора для полочек	A	B	B	B	A	B	A	A	B	B	A	
H	Кол-во пп. Ребристого узора полочек	34	42	42	42	50	58	66	66	74	74	82	
I	Кол-во пп. Боковой панели платочной резинки	12	12	17	22	27	27	27	32	37	42	42	
J	Схема Ребристого узора для спинки	A	B	A	B	B	A	A	B	B	A	B	
K	Кол-во пп. Ребристого узора спинки	98	106	114	122	122	130	130	138	138	146	154	
L	Длина от наборного ряда	11½ 29	11½ 29	11½ 29	11½ 29	11¼ 28.5	11 28	11 28	11 28	11 28	10¾ 27.5	10¾ 26	in cm

02 ВЕРХНЯЯ ЧАСТЬ ТЕЛА

Формирование верхней части тела начинается с убавок выреза горловины переда, продолжается разделением на полочки и спинки в районе начала пройм. Петли полочек откладываются в сторону, пока вяжется верхняя часть спинки, затем полочки вяжутся одновременно от отдельных мотков пряжи. На убавленных петлях можно разместить съемные маркеры, чтобы было проще следить за количеством убавок.

Примечание: для некоторых размеров достаточно связать только один ряд для формирования горловины, прежде чем разделять полочки и спинку. Прежде чем продолжить, прочтите весь раздел.

Начало убавок горловины. Вязать ряды с убавками горловины.

Ряд с убавками горловины (ЛС): Вязать Правую планку переда до маркера, ПМ, 2вмЛ, вязать как указано до послед. 2п перед послед маркером, 2вмЛЛ, ПМ, вязать Левую планку переда до конца. (2п убавлено по 1п с каждой стороны)

а. Повт. Ряды с Убавками горловины в кажд **А** _____ ряду **В** _____ раз, и в каждом **С** _____ ряду **Д** _____ раз.

Примечание: Во время выполнения убавок, если недостаточно петель для выполнения раппорта узора вязать на этих петлях лицевыми

В ТО ЖЕ ВРЕМЯ:

II. Когда размеры детали достигнут **Е** _____ от наборного края, или желаемой высоты начала проймы, заканчивая рядом с ИС, начать выполнять разделение полочек и спинки и пройм.

- а. Ряд разделения (ЛС): Вязать Левую планку переда до маркера, ПМ, вязать как указано до маркера, ПМ, вязать Платочной резинкой **Ф** _____ пп, закрыть следующие **Г** _____ пп, [вязать как указано до маркера, ПМ] дважды, вязать платочной резинкой до **Ф** _____ пп, закрыть след **Г** _____ пп, вязать как указано до конца.
- б. Перенести пп. Правой и левой полочек на петледержатель или вспомогательную нить для включения в работу позже. Нить не обрывать!

Совет: Отметьте на будущее на схеме последний ряд Lattice Pattern, провязанный при выполнении полочек

- с. Присоединить нить от нового клубка и продолжить работу на петлях спинки в ИР как указано:
- д. Следующий ряд (ИС): {1лиц} (кромочная петля), вязать по рисунку до последней петли, {1лиц} (кромочная петля).

III. Выполнение верхней части спинки. Начало убавок для пройм.

Ряд убавок для пройм(ЛС): {1лиц}, 2вмЛ, вязать как указано до последних 3п., 2вмЛЛ, {1лиц}. (2п. убавлено)

- а. Продолжить работу по рисунку с установленными платочными кромочными петлями, выполнять Ряды убавок пройм в каждом ЛР всего **Н** _____ раз, удалить маркеры между платочной резинки и Lattice Pattern при необходимости. [**И** _____ пп спинки остается на спицах]

Примечание: При выполнении Убавок пройм используйте все петли вставки платочной резинки, пока не останется 1 п, и используйте ее в качестве кромочной.

		1	2	3	4	5	6	7	8	9	10	11	
А	Кол-во рядов в цикле повторений, ч1	12	6	10	20	6	4	2	2	2	2	2	
В	Кол-во повторений рядов с убавками, ч1	4	1	2	3	9	13	9	2	17	10	18	
С	Кол-во рядов в цикле повторений, ч2	14	8	12	0	8	6	4	4	4	4	4	
Д	Кол-во повторений рядов с убавками, ч2	1	8	4	0	3	5	17	21	14	18	15	
Е	Длина от наборного р. до начала пройм	13 33	13 33	13 33	13 33	123/4 32.5	12½ 32	12½ 32	12½ 32	12½ 32	12¼ 31	113/4 30	in cm
Ф	Кол-во пп. Платочной резинки перед закрытием пп для пройм	4	4	6	8	10	10	10	12	14	15	15	
Г	Кол-во пп. Закрываемых для пройм	4	4	5	6	7	7	7	8	9	12	12	
Н	Всего рядов с убавками пройм выполнено	3	3	5	7	9	9	9	11	13	14	14	
И	Кол-во пп спинки после убавок	100	108	116	124	124	132	132	140	140	148	156	

- b. Вязать прямо как указано с платочными кромочными 9 рядов.
- c. Выполнить ряды прибавок пройм.

Ряд прибавок пройм(ЛС): {1лиц}, ПМ, вязать как указано до последней петли, ПМ {1лиц}. (2п прибавлено)

- d. Прибавляемые петли включать в узор Lattice Pattern, повторять ряды прибавок пройм в каждом 10^м ряду еще 4 раза. (всего прибавлено 10п.)

В ТО ЖЕ ВРЕМЯ:

- IV. Когда размеры детали достигнут J _____ от Ряда разделения или на 1½"/4 см меньше или желаемой высоты от начала пройм, закончить на ИС изнаночным рядом, переходный узор к вязанию кокетки и резинки. Продолжить выполнять прибавки для пройм до тех пор, пока не будут выполнены все прибавки.

- a. Кокетка ряд 1 (ЛС): {1лиц}, изнан. до послед.п., {1лиц}

- b. Кокетка ряд 2 (ИС): Все петли вязать лицевыми.

Кокетка ряд 3: Все петли вязать лицевыми.

Поместите маркер посередине ряда (после того как будет провязана половина общего количества петель).

Кокетка ряд 4: {1лиц}, изнан. до маркера, удалить маркер, П1Из: изнан. до последней п., {1лиц}. (1п прибавлена)

- c. Повторять 1-3 ряды кокетки еще 1 раз.

- d. Начать вязание резинки 1x1 с ряда 2, продолжить работу как указано, сохраняя рисунок кромочных платочной вязкой. Продолжить по рисунку до тех пор когда размеры детали достигнут K _____ или желаемой высоты от начала проймы, закончить работу ИР.

- e. После того как формирование пройм будет завершено, на спицах находится L _____ петель.

V. Плечевые скосы.

- a. **Установочный ряд (ИС):** вязать как указано до M _____ пп., поместить маркер горловины, вязать как указано до послед. M _____ пп, поместить маркер горловины, вязать как указано до конца ряда.

- b. Используя сглаживающий метод закрытия петель (см. справочные материалы), закрыть N _____ петель в начале каждого ряда до тех пор, пока все петли снаружи от маркера горловины не будут закрыты.

Примечания: Для некоторых размеров после финального закрытия петель плечевого скоса было закрыто и N _____ пп .

ОДНОВРЕМЕННО:

- c. В третьем ряду закрытия плечевого скоса, начать выполнять горловину спинки.

Ряд убавок горловины спинки(ЛС): вязать как указано до маркера горловины, снять маркер, вязать до 3го столбика изнаночных петель после маркера (5 либо 6 петель), RDD-R, вязать как указано до 5го столбика изнаночных петель перед маркером (либо 9 или 10 оставшейся петли), RDD-L, вязать как указано до конца ряда. (4п. убавлено между маркерами горловины).

- d. Вязать как указано еще 7 рядов, затем провязать еще 1 раз ряд убавок горловины.

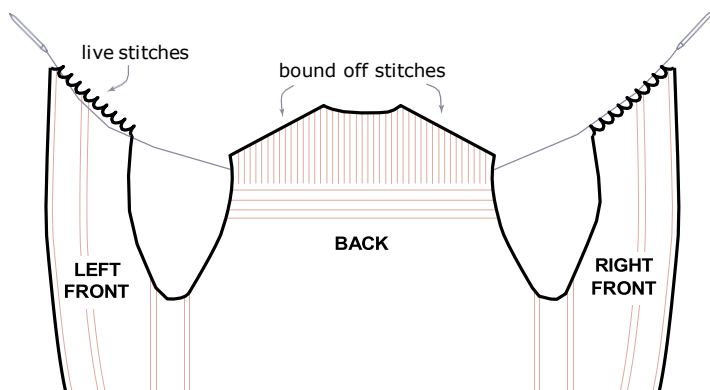
- e. Вязать как указано еще O _____ рядов.

- f. **Ряд закрытия петель горловины спинки(ЛС):** Вязать как указано до маркера, ПМ, вязать как указано бп., присоединить 2й моток пряжи, закрывать петли до тех пор, пока не останется бп. перед маркером горловины (включая петлю, соединяющую с последней закрытой петлей), вязать как указано до конца ряда.

- g. Вязать оба плеча одновременно, каждое от отдельного клубка пряжи, продолжить закрывать петли плечевого скоса как указано, и закрыть 2п с каждой стороны горловины до того пока все петли не будут закрыты.

		1	2	3	4	5	6	7	8	9	10	11	
J	Длина от проймы до начала кокетки	6½ 16.5	6¾ 17	7 18	7¼ 18.5	7¾ 19.5	8 20.5	8¼ 21	8½ 21.5	8¾ 22	9 23	9½ 24	in cm
K	Длина от проймы до начала плечевого скоса	8 20.5	8¼ 21	8½ 21.5	8¾ 22	9¼ 23.5	9½ 24	9¾ 25	10 25.5	10¼ 26	10½ 26.5	11 28	in cm
L	Количество петель спинки после убавок	111	119	127	135	135	143	143	151	151	159	167	
M	Количество петель плеча	34	38	41	44	43	45	45	48	48	51	54	
N	Shoulder bind off stitches	3	3	4	4	4	4	4	4	4	4	4	
O	Количество рядов закрытия петель горловины спинки	5	7	3	3	3	5	5	5	5	7	9	

- VI. **Вязать полочки.** Вернуть в работу отложенные петли обеих полочек на основные спицы, подготовленные к совместной работе. Начать работу в ЛР с ЛС с правой полочки(ПП), затем продолжить работу на левой полочке(ЛП), затем в ИР сначала вязать ЛП потом снова ПП .



- a. С ИС лицом к работе , начать вязание с ЛП от мотка, присоединенного в Разделительном ряду, продолжить вязание следующим образом:

След. ряд (ИС): Вязать Планку ЛП до маркера, ПМ, вязать по узору до последней петли ЛП, {1 лиц} (кромочная петля), присоединить еще один моток пряжи для ПП, {1 лиц} (кромочная петля), вязать по узору до маркера, ПМ, вязать Планку ПП до конца.

- b. АВ то время как вы вяжете остающиеся части полочек , продолжать убавки горловины переда от Части 1 верхней части (page 10) и вязать ЛП и ПП от соответствующих мотков пряжи.

VII. **Начало убавок формирования пройм.**

Совет: Формирование пройм выполняется таким же образом как это выполнялось на спинке.

Ряд убавок проймы(ЛС): Вязать Планку ПП до маркера, ПМ, вязать по узору до последних 3п ПП, 2вмЛЛ, {1 лиц}, пряжей от 2го клубка ЛП {1 лиц}, 2вмЛ, вязать по узору до последнего маркера, ПМ, вязать Планку ЛП до конца (2п убавлены, по 1 с каждой стороны пройм)

- a. Продолжить работу по формированию пройм как указано для спинки, сохраняя кромочные петли кромочными, повторять Ряд убавок для пройм в каждом ЛР всего **Н** ____ раз (см таблицу на стр 10), удалить маркеры между Платочной резинкой и Lattice Pattern при необходимости.

Примечание: Убавки Пройм продолжать до тех пор пока не останется только 1 п панели Платочной резинки, которая становится кромочной.

- b. Вязать как указано 9 рядов.
c. Выполнить ряд Прибавок для пройм.

Ряд прибавок для пройм(ЛС): Вязать Планку ПП до маркера, ПМ, вязать по узору до последней петли ПП, П1, {1лиц}, работу продолжить от 2го клубка на петлях ЛП: {1лиц}, П1, вязать по рисунку до последнего маркера, ПМ, вязать Планку ЛП до конца. (2п прибавлено, по 1п с каждой стороны)

- d. Прибавляемые петли вводить в Lattice Pattern в соответствии с указаниями, ряд прибавок для пройм повторить еще 4 раза в каждом 10м ряду (10п.прибавлено всего, по 5 с каждой стороны)

ОДНОВРЕМЕННО:

- VIII. Когда размеры пройм достигнет **Ж** ____ см от разделительного ряда (см таблицу для верхней части спинки на стр.), или на $1\frac{1}{2}"/4$ см меньше желаемой высоты пройм, закончить с ИС изнаночным рядом, выполнить переходный к кокетке узор. Продолжить вязать ряды прибавок для пройм и убавок горловины как указано до тех пор, пока все они не будут выполнены



a. **Кокетка ряд 1 (ЛС):** Вязать Планку ПП до маркера, ПМ, вязать изнаночными до последней петли ПП, {1лиц}, работу продолжить от 2го клубка на петлях ЛП: {1лиц}, вязать по рисунку до последнего маркера, ПМ, вязать Планку ЛП до конца

b. **Кокетка ряд 2 (ИС):** Вязать Планку ЛП до маркера, ПМ, вязать лицевыми до последней петли ЛП, продолжить пряжей от второго клубка вязать ПП лицевыми до последнего маркера, ПМ, вязать Планку ПП до конца.

Кокетка ряд 3: Вязать планку ПП до маркера, ПМ, лицевыми до конца ПП, продолжить пряжей от второго клубка вязать ЛП, лицевыми до последнего маркера, ПМ, вязать планку ЛП до конца.

c. **Кокетка ряд 4:** Вязать планку ЛП до маркера, ПМ, изнаночными до последней петли ЛП, {1лиц}, продолжить пряжей от второго клубка вязать ПП {1лиц}, изнаночными до последнего маркера, ПМ, вязать Планку ПП до конца.

d. Повторить ряды 1-3 кокетки еще 1раз.

e. Начать вязать резинку 1х1. Продолжить вязать планки полочек с сохранением кромочных петель платочными по краям пройм как указано ранее, все остальные петли вязать резинкой 1х1, начав с ряда 2. Обратите внимание, что некоторые размеры будут вязаться резинкой 1х1 на четном количестве петель в некоторых или даже всех рядах, для этих размеров необходимо поддерживать установленный порядок петель резинки таким образом, чтобы кромочные петли краев пройм каждой полочки, были изнан. в ИР (лицевыми в ЛР) и столбики резинки в плечевых швах совпадали. Вязать лицевые и изнан. как указано в процессе с сохранением рисунка резинки во время выполнения оставшихся рядов формирования скосов.

Продолжать вязать по рисунку до тех пор, пока размеры высоты пройм не достигнут К ____ (см. табл стр.), или желаемой длины, заканчивая на ИР на ИС.

f. Когда будут выполнены все ряды прибавок для пройм и ряды формирования горловины, М _____ (см. табл стр.) петель останется между маркером планки полочки и проймой на каждой полочки.

IX. **Плечевые скосы.** Вязать ряды формирования плечевых скосов.

a. **Ряд формирования плечевых скосов (ЛС):** WВязать Планку ПП до маркера, ПМ, вязать как указано до конца ПП продолжить пряжей от второго клубка вязать ЛП, закрыть N _____ пп (см. табл стр.) используя метод

Sloped Bind Off, вязать как указано до последнего маркера, ПМ, вязать планку ЛП до конца.

b. **Ряд формирования плечевых скосов (ИС) :** WВязать планку ЛП до маркера, ПМ, вязать как указано до конца ЛП, продолжить пряжей от второго клубка вязать ПП, закрыть N _____ пп,используя метод Sloped Bind Off, вязать как указано до последнего маркера, ПМ вязать Планку ПП до конца.

c. Повторять ряды формирования плечевых скосов до тех пор, пока на кажд. полочке не останется по 1п рядом с планкой.

Примечание: для некоторых размеров при закрытии петель с каждой стороны плечевых скосов может быть закрыто меньше чем N _____ пп. , но при этом около полочек должна остаться 1 петля для кром.

X. **Продолжить вязать планки полочек** (= планка горловины спинки): {1 лиц} (кромочная п. вяжется платочной вязкой), далее, как указано плат. резинкой до последней петли планки, {1 лиц} (кром.п.). Вязать планку как указано по рисунку до высоты на 1"/ 2.5 см короче 1/2 ширины горловины спинки, измерять приложив к горловине спинке и плечевому шву слегка растягивая внутренний край, закончить ИР с ИС. Выполнить скос среднего шва воротника спинки след. образом:

a. **Правая полочка:**

Укороченный ряд 1 (ЛС): [3 лиц,2изн] трижды, Об&Пв;

Укороченный ряд 2 (ИС): Изн. До конца.

Укороченный ряд 3: [3 лиц,2изн] x2 раза, Об&Пв;

Укороченный ряд 4: Изн. До конца.

Укороченный ряд 5: [3 лиц,2изн] Об&Пв;

Укороченный ряд 6: Изн. До конца.

След ряд: Вязать как указано до конца планки ПП, провязывая обернутые петли вместе с накидом.

Укороченный ряд 7 (ИС): {1 лиц}, 16 изн, Об&Пв;

Укороченный ряд 8 (ЛС): Вязать как указано до конца.

Укороченный ряд 9: {1 лиц}, 11 изн., Об&Пв;

Укороченный ряд 10: Вязать как указано до конца.

Укороченный ряд 11: {1 лиц}, 6 изн, Об&Пв;

Укороченный ряд 12: Вязать как указано до конца.

След ряд: Вязать как указано до конца планки спинки ПП, провязывая обернутые петли вместе с накидом.

b. Левая полочка:

Укороченный ряд 1 (ЛС): {1 лиц}, 1изн, [3лиц,2изн] x трижды, Об&Пв;

Укороченный ряд 2 (ИС): Вязать как указано до конца.

Укороченный ряд 3: {1 лиц}, 1изн, [3 лиц,2изн]x2 раза, Об&Пв;

Укороченный ряд 4: Вязать как указано до конца.

Укороченный ряд 5: {1 лиц}, 1изн, 3 лиц,2изн, Об&Пв;

Укороченный ряд 6: Вязать как указано до конца.

След. ряд: Вязать как указано до конца планки ЛП провязывая обернутые петли вместе с накидом.

Укороченный ряд 7 (WS): 15 изн, Об&Пв;

Укороченный ряд 8 (RS): Вязать как указано до конца.

Укороченный ряд 9: 10 изн, Об&Пв;

Укороченный ряд 10: Вязать как указано до конца.

Укороченный ряд 11: P5 изн, Об&Пв;

Укороченный ряд 12: Вязать как указано до конца.

След. ряд: Вязать как указано до конца планки ЛП провязывая обернутые петли вместе с накидом. Вязать до необходимой высоты.

- c. Соединить части воротника (=планки полочек), сложив их лицом к лицу и закрыть петли методом 3х спиц (см. технику Joinery Bind Off в справочном разделе).

03 РУКАВА

- I. На спицах для вязания резинки, набрать А ____ петель используя предпочитаемый метод. Для этого мы рекомендуем итальянский метод набора полой резинкой или Rib Cabled Cast On.

- a. Вязать ряд манжеты. Повторять до тех пор, пока высота манжеты не достигнет 4"/10 см от наборного края, закончить с ЛС.

Ряд манжеты (ЛС & ИС): {1 лиц}, *1лиц,1 изн.; повторять до последней петли, {1 лиц}.

- II. Переходный ряд к основному узору. Перейти на основные спицы

- a. **Переходный ряд (ИС):** {1 лиц}, [В ____ изн.пп., П1Из] С ____ раз, изн. до послед. петли, {1 лиц}. [D _____ петель на спицах]

- b. Вязать ряды рисунка рукава всего Е __ раз. В последнем ряду поместить маркер после первых F ____ петель и перед последними F _____ петель в ряду

Ряды Рисунка рукава (ЛС & ИС): {1 лиц}, wвязать Платочную резинку до послед. петли, {1 лиц}.

		1	2	3	4	5	6	7	8	9	10	11
A	Кол-во набираемых петель	68	72	76	80	84	90	96	100	108	110	116
B	Кол-во петель после прибавок	32	24	19	16	14	18	24	20	54	22	29
C	Количество повторов прибавок	1	2	3	4	5	4	3	4	1	4	3
D	Всего петель после переходного ряда	69	74	79	84	89	94	99	104	109	114	119
E	Рядов перед рядом с первой прибавкой скоса рукава	6	6	8	8	8	8	10	10	10	12	12
F	Кол-во петель с каждой стороны от центра рукава	23	23	28	28	33	33	38	38	43	43	48

III. Скосы рукава. Вязать ряды прибавок для формирования скосов рукава.

Ряд прибавок для скосов рукава(ЛС): {1 лиц}, Вязать как указано до маркера, П1, ПМ, [3 лиц,2изн] до 3 п. перед маркером, 3лиц, ПМ, П1, Вязать как указано до последней петли,{1 лиц}. (2п. прибавлено с кажд. стор.)

- Прибавляемые петли вязать таким образом, чтобы рисунок платочной резинки не нарушался
 - Повторять ряды с прибавками скоса рукава еще 4 раза каждые 12 рядов (всего прибавлено 10п).
- См. Схему прибавок скосов рукава, в качестве руководства для включения прибавляемых петель в рисунок.

- Удалить маркеры скосов рукава и вязать ряды рисунка рукава как указано до достижения высоты детали **Г** от **наборного края**, или желаемой длины рукава до проймы, закончить рядом с ИС.

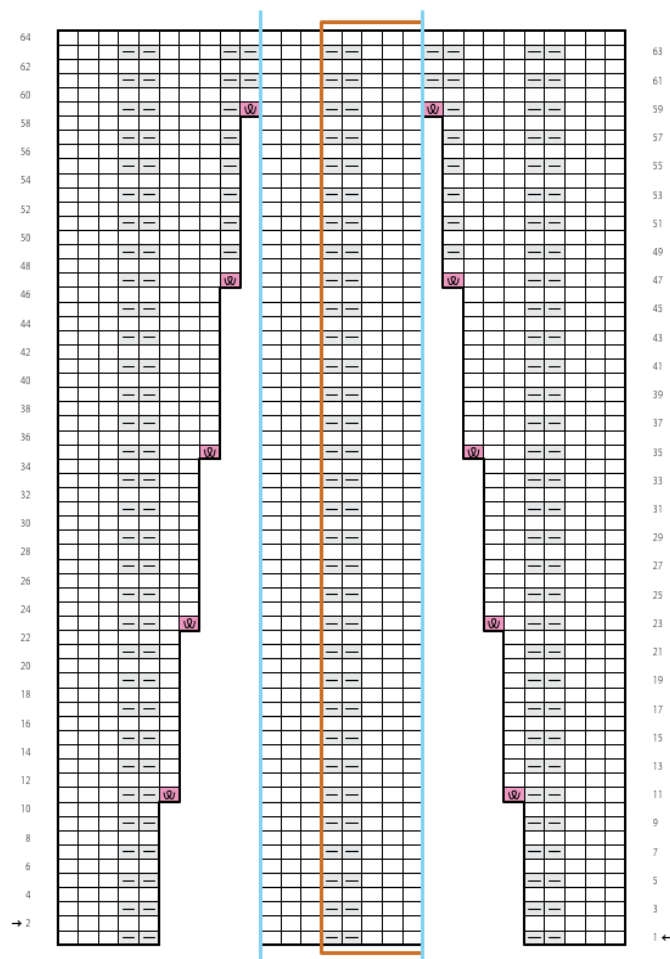
IV. Формирование оката рукава.

- С начала каждого из следующих 2х рядов закрыть **Н** петель.

Ряды убавок оката рукава (ЛС): {1 лиц}, вязать **I** (убавок с правым наклоном для вашего размера), вязать как указано до последних **J** петель, вязать **K** (убавок с левым наклоном для вашего размера) {1 лиц}.

- Поддерживая рисунок кромочных петель, вязать ряды формирования оката рукава в каждом лицевом ряду всего **L** раз.
- Вязать еще 1 ряд прямо, и после закрыть все оставшиеся **M** петель. Повторить для второго рукава.

СХЕМА ФОРМИРОВАНИЯ СКОСА РУКАВА



LEGEND

- Knit
- Purl
- M1
- Shaping Marker
- Repeat

		1	2	3	4	5	6	7	8	9	10	11	
G	Длина рукава до проймы	113/4 30	113/4 30	12 30.5	12 30.5	12¼ 31	12¼ 31	12½ 32	12¾ 32.5	12¾ 32.5	13 33	13¼ 33.5	in cm
H	Кол-во закрываемых петель проймы	3	3	4	4	5	5	5	5	6	7	7	
I	Убавки с наклоном вправо	k2tog	k2tog	k2tog	k2tog	k2tog	k2tog	k2tog	k3tog	k3tog	k3tog	k3tog	
J	Кол-во петель перед убавками	3	3	3	3	3	3	3	4	4	4	4	
K	Убавки с наклоном влево	SSK	SSK	SSK	SSK	SSK	SSK	SSK	SSSK	SSSK	SSSK	SSSK	
L	Количество рядов оката рукава	6	6	6	8	8	8	4	4	4	4	4	
M	Кол-во петель оката рукава	61	66	69	70	73	78	91	88	91	94	99	

04 ОКОНЧАНИЕ РАБОТЫ

I. Для безупречной отделки мы рекомендуем влажно-тепловую обработку деталей по схематическим меркам (см. раздел «Ресурсы» для получения инструкции). При влажно-тепловой обработке следите за тем, чтобы аккуратно подвернуть передние планки вдоль линии сгиба.

II. Сшейте плечевые швы методом «Top-to-Top» (см. раздел «Ресурсы» для получения инструкции) и пришейте подгибку края воротника к горловине сзади методом «Top-to-Side».

III. С помощью булавок или зажимов закрепите манжету рукава в пройме, совместив срезы в области подмышки. Пришейте рукав к пройме, используя методы стачивания «Top-to-Top», «Side-to-Side» и «Top-to-Side». Повторите для второго рукава.

IV. Сшейте рукава, используя метод «Side-to-Side».

V. Незаметно вплетите все оставшиеся концы нитей на изнаночной стороне изделия.

VI. Зашейте передние полосы.

a. Сложите передние планки вдоль линии сгиба.

Если изделие не было обработано влажно-тепловой обработкой с заложенными вдоль линии сгиба планками, используйте паровой утюг, чтобы аккуратно прогладить сложенные планки изделия.

b. Используя более тонкую пряжу или нитки для вышивания, пришейте лицевую сторону передних планок к внутренней стороне изделия швом «ёлочка» или другим эластичным швом (см. раздел «Ресурсы» для получения инструкции).

c. При желании снова обработайте изделие паром или замочите в воде.

