

# *Свитер FRESHET*

## *от Irina Anikeeva*

Волнистые столбцы скрещенных петель и кос в зеркальном отражении формируют полотно для Freshet, прекрасного свитера с высоким воротником, связанным из пряжи Arbor. Эта шерстяная, тяжелая пряжа отлично подходит для вязания кос, а также обладает высокой износостойкостью во время носки. Слегка укороченный низ и облегающие рукава уравнивают широкое тело и формируют современный силуэт. Широкий и высокий воротник легко драпируется или вы можете его сложить для классического вида.



### **Пряжа:**

Brooklyn Tweed Arbor — 100% шерсть (145 ярдов/50 г.)  
11 (12, 13, 15, 16, 16) мотков или 1570 (1670, 1885, 2050, 2190, 2300) ярдов пряжи аналогичной толщины и состава  
На фото показан оттенок Driftwood

*Примечание: для третьего размера использовано ровно 13 мотков, а для шестого размера использовано почти 16 мотков. Вы можете рассмотреть вопрос о покупке дополнительного мотка из-за различий в индивидуальной работе.*

### **Плотность вязания:**

- 24 петли x 32 ряда = 10 x 10 см резинкой 2x2 спицами А, после блокировки
- панель из 10 петель по схеме Подкова = 1½" в ширину на спицах А после блокировки
- панель из 22 петель по схеме Правый или Левый Зигзаг = 4" в ширину на спицах А, после блокировки
- панель из 15 петель узором по схеме Дерево = 2½" в ширину на спицах А, после блокировки
- панель из 15 петель по схеме Двойной косы = 2¼" в ширину на спицах А, после блокировки
- панель на 16 петлях по схеме Правый или левый Зигзаг рукава = 3" в ширину на спицах А, после блокировки

### **Спицы:**

**Размер А (для основной части изделия)**

Круговые спицы 4 мм с длиной лески 24" и 32" или размера, необходимого для получения нужной плотности вязания

## **Размер В (для резинки)**

Круговые спицы 3,75 мм с длиной лески 24" и 32" или на размер меньше чем спицы А

Примечание: Если вы отрегулировали размер спиц для получения правильной плотности вязания, может потребоваться или не может потребоваться выполнить соответствующую регулировку размера спиц, используемых для тубулярного набора петель, из-за различий в индивидуальной работе.

## **Размеры:**

47 ¼ (51 ¼, 55 ¼, 60 ¼, 63 ¼, 65 ¾)" [120 (130, 140.5, 153, 160.6, 167) см] по окружности груди  
размеры соответствуют фактическому обхвату груди 30-32 (34-36, 38-40, 42-44, 46-48, 50-52)" [76-81.5 (86.5-91.5, 96.5-101.5, 106.5-112, 117-122, 127-132) см]

Рекомендуемая прибавка на свободное облегание: + 12-16" [30.5-40.5 см] (для свободного изделия «оверсайз»); 16-20" [40.5-51 см] (для очень свободной посадки)

На примере показан размер 51¼" [130 см] с прибавкой на свободное облегание 19 ¼" [49 см] (с очень свободной посадкой)



## **Инструменты:**

маркеры,  
спица для кос (CN),  
булавки (по желанию),  
игла с тупым кончиком,  
съемные маркеры.

Если вы будете набирать петли тубулярным способом, вам также понадобится немного гладкой, ненужной пряжи (например, с содержанием шелка или бамбука) и запасные спицы В или меньше. Вы также можете использовать любой другой набор петель, опустив эти инструменты.

Если вы будете закрывать петли тубулярным способом, вам также понадобятся запасные круговые спицы размера В или меньше. Вы также можете использовать любое другое закрытие петель, опустив эти инструменты.

## **Рекомендуемые техники:**

набор петель на ваш выбор, прибавки в узор, вязание кос, чтение схем, закрытие петель по рисунку, поднятие петель

## **Необязательные навыки:**

тубулярный набор петель, наклонное закрытие петель, тубулярное закрытие петель

7 (8, 8¾, 10, 10¾, 11¼)"  
18 (20.5, 22, 25.5, 27.5, 29) cm

10 (10, 10½, 10½, 10½, 10½)"  
25.5 (25.5, 26.5, 26.5, 26.5, 26.5) cm

**Скос плеча**

1½"  
4 cm

**Пройма**

7¾ (7¾, 8½, 8¾, 9, 9)"  
19.5 (19.5, 21.5, 22, 23, 23) cm

1¾ (11¾, 11¾, 12¼, 12¼, 12¼)"  
30 (30, 30, 31, 31, 31) cm

1¾"  
4.5 cm

**Скос горловины**  
спинки  
¾"

2 cm

**Скос горловины**  
переда  
3"

7.5 cm

24 (26, 28, 30½, 32, 33¼)"  
61 (66, 71, 77.5, 81.5, 84.5) cm

16 (16, 17½, 18, 18½, 18½)"  
40.5 (40.5, 44.5, 45.5, 47, 47) cm

12"  
30 cm

2"  
5 cm

9½ (9½, 11, 11, 11½, 11½)"  
24 (24, 27.5, 27.5, 29, 29) cm

### **Примечания по конструкции:**

- Изделие связано прямыми деталями снизу вверх, которые в конце сшивают.
- Если петли заключены в {квадратные скобки}, это указывает на кромочную петлю
- Наклонное закрытие петель (см. Спец. техники) используют для плечевых скосов и края горловины.
- При вязании формирований, если не хватает петель для вязания косы, вязать недостающие петли лиц. или изн. по рисунку
- Где дается два варианта прибавок (т. е. "M1R или M1RP в соответствии с провязываемым узором"), используйте лицевую прибавку, если новая петля должна быть лицевой, и изн. прибавку, если новая петля должна быть изнаночной.
- круговые спицы нужны из-за большого количества петель
- Читать лиц. (нечетные) ряды схемы справа налево; читать изн. (четные) ряды схемы слева направо.

### **Узоры:**

#### **Резинка 2x2 в прямых рядах (число петель кратно 4 + 2; раппорт 2 ряда)**

Ряд 1 (лиц.): 2 лиц., \*2 изн., 2 лиц.; повторять от \* до конца.

Ряд 2 (изн.): 2 изн., \*2 лиц., 2 изн.; повторять от \* до конца.

Повторять ряды 1 и 2 для узора.

#### **Резинка 2x2 в круг. рядах (число петель кратно 4; раппорт 1 ряд)**

Круг. ряд 1: \*2 лиц., 2 изн.; повторять от \* до конца.

Повторять круг. ряд 1 для узора.

## **ИНСТРУКЦИИ**

### **Спинка**

#### **Тубулярный набор петель резинкой 2X2**

Если вы решили не набирать петли тубулярным способом, набрать 146 (158, 170, 186, 194, 202) петель круговыми спицами В с длиной лески 32" (рекомендуемый размер: 3.75 мм), рабочей пряжей и предпочитаемым способом, затем продолжать от раздела описания "Вязание резинки".

Круговыми спицами В с длиной лески 32" и ненужной пряжей, свободно набрать 73 (79, 85, 93, 97, 101) петель предпочитаемым способом.

Перейти на рабочую пряжу для установоч. ряда, затем вязать ряды 1-5 как указано в спец. техниках; у вас будет 146 (158, 170, 186, 194, 202) петель на спицах после ряда 4.

#### **Резинка**

Вязать резинку 2x2 в прямых рядах (см. узоры) на длину 1  $\frac{3}{4}$  " от набранного края, заканчивая в лиц ряду. Перейти на круговые спицы А с длиной лески 32" (рекомендуемый размер: 4 мм).



## Основная часть

**Только для размеров 47¼", 51¼", и 55¼":**

Ряд убавок (изн.): вязать резинкой 2х2 как установлено на 8 (14, 20, -, -, -) петлях, поместить маркер (рп), 1 лиц., 63 изн., р2tog, изн. до последних 9 (15, 21, -, -, -) петель, 1 лиц., рп, вязать резинкой 2х2 как установлено до конца. [145 (157, 169, -, -, -) петель осталось]

След. ряд (лиц.): вязать резинкой 2х2 до маркера, переснять маркер (sl m), вязать ряд 1 по схеме Подкова на след. 10 петлях, рп, вязать ряд 1 схемы Дерево на след. 15 петлях, рп, вязать ряд 1 схемы Подкова на след. 10 петлях, рп, вязать ряд 1 по схеме Правый Зигзаг на след. 22 петлях, рп, вязать ряд 1 схемы Двойной Косы на след. 15 петлях, рп, вязать ряд 1 по схеме Левый Зигзаг на след. 22 петлях, рп, вязать ряд 1 по схеме Подкова на след. 10 петлях, рп, вязать ряд 1 схемы Дерево на след. 15 петлях, рп, вязать ряд 1 по схеме Подкова на след. 10 петлях, sl m, вязать резинку 2х2 до конца.

**Только для размеров 60¼", 63¼", и 65¼":**

Ряд убавок (изн.): вязать резинкой 2х2 на - (-, -, 13, 17, 21) петлях, рп, 79 изн., р2tog, изн. до последних - (-, -, 13, 17, 21) петель, рп, вязать резинкой 2х2 до конца. [- (-, -, 185, 193, 201) петель осталось]

След. ряд (лиц.): вязать резинкой 2х2 до маркера, переснять маркер (sl m), [вязать ряд 1 схемы Дерево на след. 15 петлях, вязать ряд 1 по схеме Подкова на след. 10 петлях, рп] дважды, вязать ряд 1 по схеме Правый Зигзаг на след. 22 петлях, рп, вязать ряд 1 схемы Двойной Косы на след. 15 петлях, рп, вязать ряд 1 по схеме Левый Зигзаг на след. 22 петлях, [рп, вязать ряд 1 по схеме Подкова на след. 10 петлях, рп, вязать ряд 1 схемы Дерево на след. 15 петлях] дважды, sl m, вязать резинку 2х2 до конца.

**Вернуться ко всем размерам:**

Вязать прямо по рисунку на длину детали 21 ¼ (21 ¼, 22, 22 ¾, 23, 23)" от набранного края, заканчивая в изн. ряду.

## Формирование плечевых скосов

*Примечание: для лучшего результата используйте в этом разделе наклонное закрытие петель.*

Обратитесь к наклонному закрытию петель (см. спец. техники) перед тем как продолжить.

Закрыть 7 (8, 9, 10, 10, 11) петель в начале след. 6 рядов. [103 (109, 115, 125, 133, 135) петель осталось]

## Формирование горловины и плечевых скосов

*Горловину и плечевые скосы формируют одновременно.*

*Продолжайте использовать наклонное закрытие петель. Прочтите след. раздел до конца перед тем как продолжить.*

След. ряд (лиц.): закрыть 7 (8, 9, 10, 10, 11) петель, вязать как установлено пока на правой спице не останется 20 (22, 22, 26, 29, 30) петель, затем перенести эти петли на держатель или ненужную пряжу для правого плеча, закрыть след. 49 (49, 53, 53, 53, 53) петель для горловины спинки, вязать как установлено до конца.

[27 (30, 31, 36, 40, 41) петель осталось для левого плеча]

## Левое плечо

В начале изн. рядов, закрыть по краю плеча 7 (8, 9, 10, 11, 11) петель дважды, затем 9 (10, 9, 12, 14, 15) петель один раз, И В ТО ЖЕ САМОЕ ВРЕМЯ, в начале лиц. рядов, закрыть по краю горловины 2 петли один раз, затем 1 петлю дважды. [петель не осталось]

## **Правое плечо**

Вернуть 20 (22, 22, 26, 29, 30) отложенных петель правого плеча на спицы А присоединить нить и приготовиться вязать изн. ряд.

В начале изн. рядов, закрыть по краю горловины 2 петли один раз, затем 1 петлю дважды, И В ТО ЖЕ САМОЕ ВРЕМЯ, в начале лиц. рядов, закрыть по краю плеча 7 (8, 9, 10, 11, 11) петель один раз, затем 9 (10, 9, 12, 14, 15) петель один раз. [петель не осталось]

## **Перед**

Вязать как спинку на длину детали  $19\frac{1}{4}$  ( $19\frac{3}{4}$ ,  $20\frac{1}{2}$ ,  $21\frac{1}{4}$ ,  $21\frac{1}{2}$ ,  $21\frac{1}{2}$ )" от набранного края, заканчивая в изн. ряду.

## **Формирование горловины**

*Примечание: для лучшего результата используйте в этом разделе наклонное закрытие петель.*

След. ряд (лиц.): вязать 53 (59, 63, 71, 75, 79) петель по рисунку, затем перенести эти петли на удержание для левой полочки, закрыть след. 39 (39, 43, 43, 43, 43) петель, вязать по рисунку до конца. [53 (59, 63, 71, 75, 79) петель осталось для правой полочки]

Продолжать вязание на петлях правой полочки.

Вязать 1 ряд прямо (изн.)

В начале лиц. рядов, закрыть 3 петли один раз, затем 2 петли дважды, затем 1 петлю дважды. [44 (50, 54, 62, 66, 70) петель осталось]

Вязать 2 ряда прямо, заканчивая в лиц. ряду.

## **Формирование правого плеча**

В начале изн. рядов, закрыть по краю плеча 7 (8, 9, 10, 10, 11) петель 3 раза, 7 (8, 9, 10, 11, 11) петель дважды, затем 9 (10, 9, 12, 14, 15) петель один раз. [петель не осталось]

## **Формирование левой стороны горловины**

Вернуть 53 (59, 63, 71, 75, 79) отложенных петель левого плеча на спицы А и присоединить нить, приготовившись вязать изн. ряд.

В начале изн. рядов, закрыть 3 петли один раз, затем 2 петли дважды, затем 1 петлю дважды. [44 (50, 54, 62, 66, 70) петель]

Вязать 2 ряда прямо.

## **Формирование левого плеча**

В начале лиц. рядов, закрыть по краю плеча 7 (8, 9, 10, 10, 11) петель 3 раза, 7 (8, 9, 10, 11, 11) петель дважды, затем 9 (10, 9, 12, 14, 15) петель один раз. [петель не осталось]

## **Рукава (сделать 2)**

### **Тубулярный набор петель резинкой 2Х2**

Если вы решили не набирать петли тубулярным способом, набрать 54 (54, 62, 62, 66, 66) петель круговыми спицами В с длиной лески 32" (рекомендуемый размер: 3.75 мм), рабочей пряжей и предпочитаемым способом, затем продолжать от раздела описания "Вязание резинки".

Круговыми спицами В с длиной лески 32" и ненужной пряжей, свободно набрать 27 (27, 31, 31, 33, 33) петель предпочитаемым способом.

Перейти на рабочую пряжу для установоч. ряда, затем вязать ряды 1-5 как указано в спец. техниках; у вас будет 54 (54, 62, 62, 66, 66) петель на спицах после ряда 4.

## Резинка

Вязать резинку 2x2 в прямых рядах (см. узоры) на длину 2 " от набранного края, заканчивая в лиц ряду. Перейти на круговые спицы А с длиной лески 32" (рекомендуемый размер: 4 мм).

## Основная часть

Ряд прибавок (изн.): вязать резинку 2x2 на 4 (4, 8, 8, 10, 10) петлях, рп, 23 изн., M1L, 23 изн., рп, вязать резинку 2x2 до конца. [55 (55, 63, 63, 67, 67) петель]

След. ряд (лиц.): вязать резинку 2x2 до маркера, sl m, вязать ряд 1 по Схеме рукава зигзаг на след. 16 петлях, рп, вязать ряд 1 Схемы двойной косы на след. 15 петлях, рп, вязать ряд 1 по Схеме рукава зигзаг на след. 16 петлях, sl m, вязать резинку 2x2 до конца.

Вязать прямо по рисунку еще 3 ряда.

Ряд прибавок рукава (лиц.): { 1 лиц. }, M1R или M1RP в зависимости от установленного узора (см. примечания по конструкции), вязать как установлено до последней петли, M1L или M1LP в зависимости от установленного узора, { 1 лиц. }. (2 петли прибавлено)

Повторить ряд прибавок рукава в каждом 6-м ряду еще 3 (3, 1, 0, 0, 0) раз(а), затем в каждом 4-м ряду еще 15 (15, 18, 20, 20, 20) раз, провязывая первую и последнюю петли лиц. гладью (в лиц. рядах лицевыми и в изн. рядах изнаночными), и провязывая новые петли узором резинки 2x2.

По завершении этой секции, у вас будет провязан ряд прибавок рукава всего 19 (19, 20, 21, 21, 21) раз; на спицах 93 (93, 103, 105, 109, 109) петель.

Вязать прямо по рисунку на длину рукава 14" от набранного края, заканчивая в изн. ряду.

Закрыть все петли по рисунку.

## Окончание

Провести влажную блокировку деталей по схематическим размерам (см. спец. техники).

Сшить плечевые скосы.

## Воротник

Круговыми спицами В с длиной лески 24", с лиц. стороны, и начиная у правого плеча, равномерно поднять и вязать 52 (52, 56, 56, 56, 56) петель по краю горловины спинки, 19 петель по левой стороне горловины переда, 38 (38, 42, 42, 42, 42) петель по центру горловины переда, и 19 петель по правой стороне горловины переда. Поместить маркер для BOR и соединить работу в круг.

[128 (128, 136, 136, 136, 136) петель на спицах]

Вязать резинку 2x2 в круг. рядах на длину 3 ¾ " от круг. ряда поднятия петель. Перейти на спицы А с длиной лески 24"; вязать прямо на длину воротника 7 ½ " от ряда поднятия петель.

Закрыть петли тубулярным способом для резинки 2x2 (см. спец. техники) или другим эластичным способом.

Поместить схемные маркеры или булавки на расстоянии 7¾ (7¾, 8½, 8¾, 9, 9)" вниз от шва плеча на перед и спинке. Пришить рукава к телу между маркерами.

Сшить швы рукавов и боковые стороны.

Отпарить воротник и швы (см. спец. техники). Спрятать кончики нитей на изн. стороне изделия.

## Специальные техники:

### Тубулярный набор петель резинкой 2x2

Используя круговые спицы (рекомендуемый размер: 3, 75 мм), ненужную пряжу, и любой способ набора

петель, свободно набрать на спицы указанное число петель.

Установочный ряд: рабочей нитью, вязать ряд лиц. петель. Этот ряд вязать непосредственно в петли ненужной пряжи.

Ряд 1: изн. петли.

Ряд 2: лиц. петли.

Ряд 3: изн. петли.

Аккуратно удалить ненужную пряжу с набранного края, помещая петли на вторые круговые спицы В, и заканчивая полупетлей у края изделия. Убедитесь, что у вас одинаковое число петель на каждой спице. Перенести спицу с набранными петлями позади рабочей спицы, изн. сторонами друг к другу. В след. ряду, вы будете переставлять петли для резинки 2х2 с кромочной петлей по каждому краю.

Ряд 4 (лиц.): \*2 лиц. с передней спицы, 2 изн. с задней спицы; повторять от \* до последних 2 петель, 1 лиц. с передней спицы, 1 лиц. с задней спицы.

Ряд 5 (изн.): \*2 изн., 2 лиц.; повторять от \* до последних 2 петель, 2 изн.

### **Наклонное закрытие петель**

Шаг 1: вязать 1-й ряд закрываемых петель в изделии как обычно.

Шаг 2: в первом ряду перед след. рядом закрытия, вязать до последней петли ряда, повернуть.

Шаг 3: снять первую петлю с левой спицы как изн., накинуть не провязанную петлю предыдущ. ряда на снятую петлю (первая петля закрыта).

Закрыть оставшиеся петли как обычно.

### **Влажная блокировка**

Наполните емкость теплой водой и добавьте средство для деликатной стирки. Погрузите изделие в воду, осторожно выдавливая пузырьки воздуха. Выдержите изделие в воде в течение 10 минут. Слейте воду, и если нужно, то снова погрузите изделие на этот раз в чистую воду, чтобы удалить остатки моющего средства. Никогда не помещайте вязаное изделие прямо под струю проточной воды!!! Аккуратно отожмите лишнюю воду, стараясь не сгибать и не выкручивать изделие. После поместить пуловер между двумя полотенцами и скрутите их в рулон, чтобы отжать лишнюю воду. Далее достаньте изделие и приколите его булавками на ровной поверхности, в соответствии с вашими размерами. Используйте столько булавок, сколько необходимо, чтобы придать изделию нужную форму. Прежде чем снимать пуловер, дайте ему полностью высохнуть.

### **Тубулярное закрытие резинки 2х2**

Используя двое круговых спиц В, отделите лицевые и изнаночные петли на 2 отдельные спицы след. образом: снять 2 (лиц.) петли на переднюю спицу, \* снять 2 (изн.) петли на заднюю спицу, повторять от \* до конца.

Сейчас у вас равное число петель на передней и задней спицах.

Далее соедините петли с помощью метода Петля Китченера (см. ниже), закрывая все петли с помощью их соединения.

### **Соединение петель способом «Петля Китченера»**

Метод «Петля Китченера» используется для соединения отложенных петель вместе, что имитирует вязаный ряд. Детали соединяются лиц. сторонами наружу и концы обеих спиц направлены вправо. Используйте конец нити длиной примерно в 4 раза больше окончательной длины шва, прикрепленную к правому краю изделия на задней спице (используйте конец пряжи от готовой детали или прикрепите новый). Вдеть конец нити в иглу с тупым кончиком и следовать инструкциям, приведенным ниже, работая справа налево (обратите внимание, что вы будете вязать в каждую

петлю дважды):

Шаг 1: вставить иглу в первую петлю на передней спице как в изн; вытянуть нить, но не снимать эту петлю со спицы.

Шаг 2: вставить иглу в первую петлю на задней спице как в лиц.; вытянуть нить, но не снимать петлю со спицы.

Шаг 3: вставить иглу в первую петлю на передней спице как в лиц., снимая эту петлю со спицы.

Вставить иглу вслед. Петлю на передней спице как в изн. и вытянуть нить через эту петлю, аккуратно ее подтягивая.

Шаг 4: вставить иглу в первую петлю на задней спице как в изн., снимая эту петлю со спицы.

Вставить иглу в след. петлю на задней спице как в лиц. и вытянуть нить через эту петлю, аккуратно подтягивая.

Повторять шаги 3 и 4 пока на каждой спице не останется по одной петле, регулируя натяжение нити каждые несколько рядов, так, чтобы имитировать вязаный шов. В конце вставить иглу в последнюю петлю на передней спице как в лиц., снимая ее со спицы. Потом вставить иглу в последнюю петлю на задней спице как в изн., снимая ее со спицы. Вытянуть нить и осторожно закрепить, чтобы не сместить петли.

### **Отпаривание**

Положите законченный проект на ровную поверхность, разглаживая полотно руками. Установите утюг в режим «шерсть» (средняя температура с паром) и возьмите хлопчатобумажное или льняное полотенце или кусок аналогичной ткани, пропитав его водой и отжав. Положите влажную ткань на изделие и держите утюг над ним, посылая всплески пара через ткань. Повторно смочите ткань по мере необходимости.

Переместите ткань и пропарьте каждую секцию вязания. Дайте изделию полностью высохнуть

### ***Аббревиатуры:***

**BOR** – начало кругового ряда

**K2tog** – вязать 2 петли вместе лиц. (убавлена 1 петля с наклоном вправо)

**M1L** - прибавка с наклоном влево: ввести левую спицу спереди назад под протяжку между петлями и провязать ее лицевой за заднюю стенку

**M1R** - прибавка с наклоном вправо: ввести левую спицу сзади наперед под протяжку между петлями и провязать ее лицевой за переднюю стенку

**M1LP** - прибавка с наклоном влево изн. петли: ввести левую спицу спереди назад под протяжку между петлями и провязать ее изнаночной за заднюю стенку

**M1RP** - прибавка с наклоном вправо изн. петли: ввести левую спицу сзади наперед под протяжку между петлями и провязать ее изнаночной за переднюю стенку

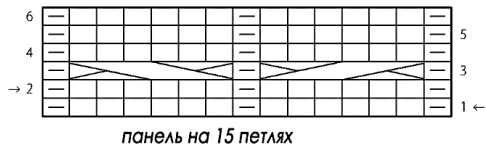
**P2tog** – вязать 2 петли вместе изн.

**SSK** - убавка петель с наклоном влево (снять одну петлю лицевой на правую спицу, снять еще одну петлю как лицевую на правую спицу, продеть левую спицу в две снятые петли слева направо за передние стенки этих двух петель и провязать обе петли вместе лицевой за заднюю стенку)

### Схема Подкова



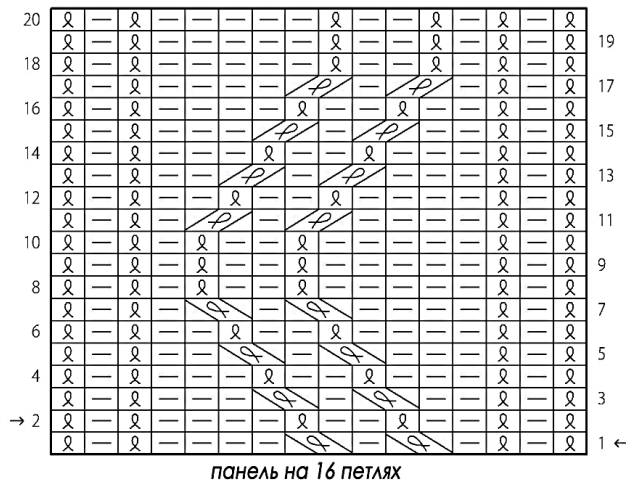
### Схема Двойная коса



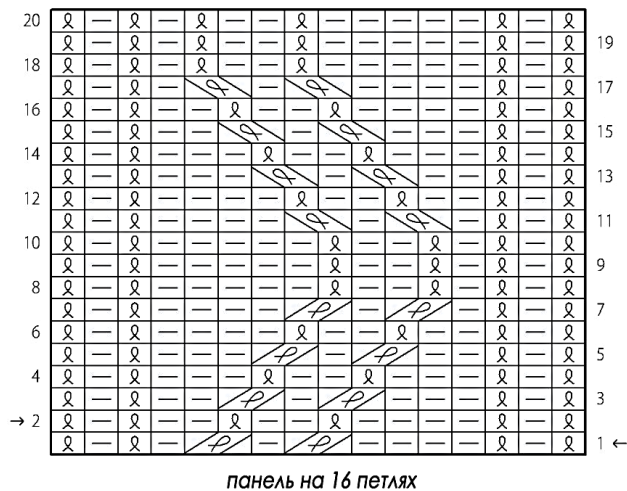
### Схема Дерево



### Схема Зигзаг левого рукава



### Схема Зигзаг правого рукава



□ - в лиц. рядах лиц. петли, в изн. рядах изн. петли

■ - в лиц. рядах изн. петли, в изн. рядах лиц. петли

□ - в лиц. рядах вязать лиц. петлю за заднюю стенку, в изн. рядах вязать изн. петлю за заднюю стенку

□ - 1/1 LCr-tbl - снять 1 петлю на доп. спицу перед работой, 1 изн. с левой спицы, 1 лиц. за заднюю стенку с доп. спицы.

□ - 1/1 RCr-tbl - снять 1 петлю на доп. спицу за работой, 1 лиц. за заднюю стенку с левой спицы, 1 изн. с доп. спицы.

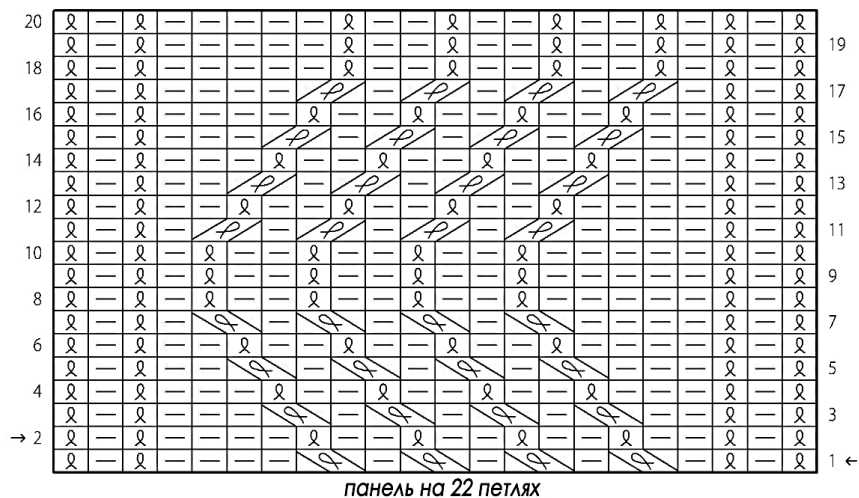
□ - 2/2 LC - снять 2 петли на доп. спицу перед работой, 2 лиц. с левой спицы, 2 лиц. с доп. спицы.

□ - 2/2 RC - снять 2 петли на доп. спицу за работой, 2 лиц. с левой спицы, 2 лиц. с доп. спицы.

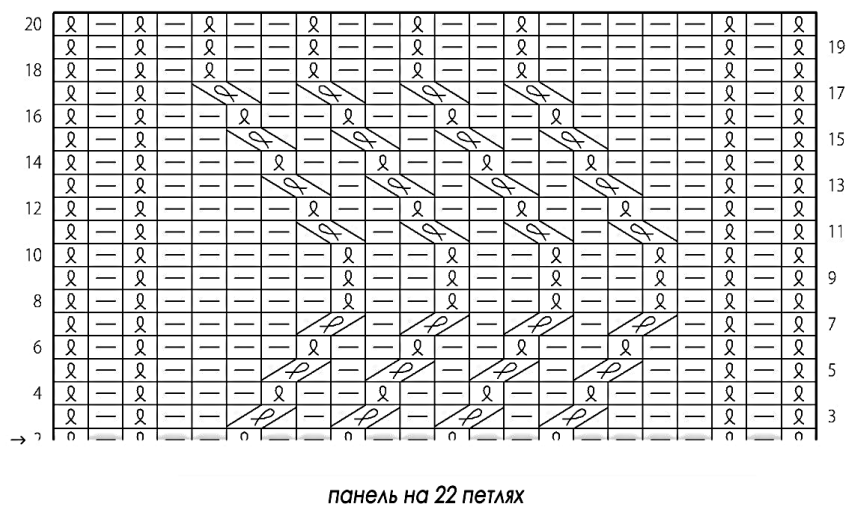
□ - 3/3 LC - снять 3 петли на доп. спицу перед работой, 3 лиц. с левой спицы, 3 лиц. с доп. спицы.

□ - 3/3 RC - снять 3 петли на доп. спицу за работой, 3 лиц. с левой спицы, 3 лиц. с доп. спицы.

## Схема Левый Зигзаг



## Схема Правый Зигзаг



- в лиц. рядах лиц. петли, в изн. рядах изн. петли

- в лиц. рядах изн. петли, в изн. рядах лиц. петли

- в лиц. рядах вязать лиц. петлю за заднюю стенку, в изн. рядах вязать изн. петлю за заднюю стенку

- 1/1 LCp-tbl – снять 1 петлю на доп. спицу перед работой, 1 изн. с левой спицы, 1 лиц. за заднюю стенку с доп. спицы.

- 1/1 RCp-tbl – снять 1 петлю на доп. спицу за работой, 1 лиц. за заднюю стенку с левой спицы, 1 изн. с доп. спицы.

- 2/2 LC – снять 2 петли на доп. спицу перед работой, 2 лиц. с левой спицы, 2 лиц. с доп. спицы.

- 2/2 RC – снять 2 петли на доп. спицу за работой, 2 лиц. с левой спицы, 2 лиц. с доп. спицы.

- 3/3 LC – снять 3 петли на доп. спицу перед работой, 3 лиц. с левой спицы, 3 лиц. с доп. спицы.

- 3/3 RC – снять 3 петли на доп. спицу за работой, 3 лиц. с левой спицы, 3 лиц. с доп. спицы.