

Топ (жилет) FOLKLORE *om Rachel Illsley*

Folklore – это простой, но при этом привлекающий внимание дизайн летнего топа (или распашного жилета, или жилета на завязках) с акцентом на нежный жаккардовый узор по кромкам деталей.

Эту модель можно связать в ТРЕХ ВАРИАНТАХ:

ВАРИАНТ 1. Жилет с завязками, в бело-черно-желтом цветовом сочетании.

На фото я демонстрирую жилет FOLKLORE, связанный в размере 3, припуск на свободное облегание составил 22.5 см. Я добавила по 2.5 см длины для корпуса с учетом моего роста (мой рост – 178 см, обхват груди – 92.5 см). Жилет связан в версии прилегающих друг к другу полочек. Припуск на свободу облегания по линии груди составил 5 см. Также я увеличила окружность проймы на 2 см, подняв дополнительные 6 петель для каждой планки. Также в качестве последнего штриха были выполнены завязки.



ВАРИАНТ 2. Топ с коротким рукавом, связан из пестрой пряжи нежно-розового цвета.

На фото я демонстрирую топ с коротким рукавом FOLKLORE, связанный в размере 4. Я добавила 2 см длины для корпуса топа с учетом моего роста (мой рост – 178 см, обхват груди – 92.5 см). Топ связан в версии прилегающих друг к другу полочек с последующим соединением кромок по центру переда методом 3-х спиц, V-горловина сформирована на глубину 20 см. Припуск на свободу облегания по линии груди составил 15.5 см. Также я уменьшила окружность планки низа, полочек и горловины на 3.5 см, подняв на 12 п. меньше, чем рекомендовано.



ВАРИАНТ 3. Распашной жилет, в черно-белом цветовом сочетании.

На фото я демонстрирую распашной жилет FOLKLORE, связанный в размере 3, с отрицательным припуском на свободное облегание минус 3.5 см по линии груди. Я добавила по 2.5 см длины для корпуса с учетом моего роста (мой рост – 178 см, обхват груди – 92.5 см). Жилет связан в версии непрлегающих друг к другу полочек. Также я увеличила окружность проймы на 4.5 см, подняв дополнительные 12 петель для каждой планки. Также в качестве финального штриха были выполнены фиксирующие полоски платочной вязкой для предотвращения выворачивания полочек.



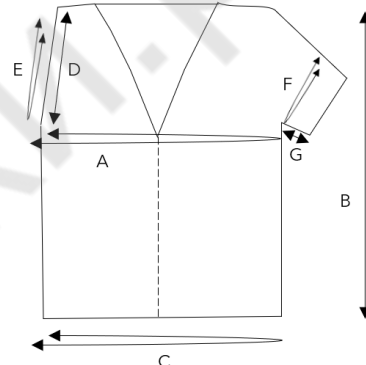
РАЗМЕРЫ: 1 (2, 3, 4, 5) (6, 7, 8, 9, 10).

В зависимости от того, какую модель Вы хотели бы получить в итоге, можно выбрать один из двух вариантов формирования переда:

1. С ПРИМЫКАЮЩИМИ ДРУГ К ДРУГУ ПОЛОЧКАМИ: топ / безрукавка или распашной жилет, где кромки панелей переда примыкают друг к другу. Если Вы планируете связать топ, то панели переда будут соединяться методом трех спиц (в этом случае можно будет варьировать глубину горловины переда, формируя высоту выреза 15 см и больше). Если планируете связать жилет на завязках, то в конце работы будут выполняться полым шнуром завязки.

2. С НЕПРИМЫКАЮЩИМИ ДРУГ К ДРУГУ ПОЛОЧКАМИ: жилет с полочками, которые не примыкают друг к другу. В этом случае расстояние между кромками полочек будет примерно 8.5 см (по центру переда). Если при примерке готового изделия Вы увидите, что полочки выворачиваются наружу, можно будет решить эту проблему, проложив фиксирующие (утяжеляющие) ленточки с изнаночной стороны работы около кромок. Вы можете найти инструкцию, как это сделать, на стр. 19.

Рекомендованный припуск на свободу облегания при выборе первого варианта формирования переда (панели переда примыкают друг к другу) составляет 5 см и более. Если Вы выбрали модель со вторым вариантом формирования переда (полочки не примыкают друг к другу), в этом случае рекомендован **отрицательный припуск на свободу облегания** – минус 2.5 см.



Финальные измерения изделия (в см):

Параметры		1	2	3	4	5	6	7	8	9	10
A	Окружность по линии груди для варианта, когда полочки смыкаются	78	87	97.5	108	117	127.5	138	147	157.5	164
A	Окружность по линии груди для варианта, когда полочки смыкаются	69.5	78	89	99.5	108	119	129.5	138	149	155.5
B*	Длина корпуса по центру спинки	49	49	49	49	49	49	49	49	49	49
C*	Окружность низа	Значения окружности низа равны значению окружности по линии груди для выбранного варианта									
D	Глубина проймы	19.5	20.5	21.5	23.5	24.5	27	28	29	30	31
E*	Окружность проймы	38.5	40.5	43	47	49.5	53.5	55.5	58	60	62
F*	Окружность рукава (опционально)	29.5	31	32.5	35.5	39.5	42.5	47	48	52.5	57
G*	Длина рукава (опционально)	5.5	5.5	5.5	5.5	5.5	5.5	5.5	5.5	5.5	5.5

* - настраиваемый размер

ПРЯЖА. Для этого проекта Вам потребуется пряжа толщиной Fingering двух или трех цветов (один основной цвет и один-два контрастных цвета).

Варианты 1 и 3 связаны из West Yorkshire Spinner's Signature (75% шерсть, 25% нейлон; 400 м в 100 г), в оттенках Marshmallow (белый) и Liquorice (черный). Для Варианта 1 использовались также остатки указанной выше пряжи золотистого цвета.

Вариант 2 связан из Miss La Motte Yarns' Lustre (50% мериносовая шерсть с обработкой супервош, 15% шелк, 20% полиамид; 400 м в 100 г), в оттенках Birthday Cake для основного цвета и остатки указанной пряжи контрастного цвета.

РАСХОД ПРЯЖИ.

ОБЩИЙ РАСХОД ПРЯЖИ ДЛЯ ТОПА ИЛИ ЖИЛЕТА (БЕЗРУКАВКИ) С ПРИМЫКАЮЩИМИ ДРУГ К ДРУГУ ПОЛОЧКАМИ:

Пряжа ОЦ:

518 (555, 612, 657, 699) (744, 796, 841, 891, 925) м /

130 (139, 153, 164, 175) (186, 199, 210, 223, 231) г.

Пряжа КЦ:

216 (226, 237, 254, 264) (278, 290, 300, 313, 323) м /

54 (57, 59, 63, 66) (70, 73, 75, 78, 81) г.

ОБЩЕЕ КОЛИЧЕСТВО ПРЯЖИ ДЛЯ ДВУХ РУКАВОВ:

Пряжа ОЦ:

38 (40, 41, 45, 50) (54, 59, 61, 67, 71) м /

9 (10, 10, 11, 13) (14, 15, 15, 17, 18) г.

Пряжа КЦ:

38 (40, 41, 45, 50) (54, 59, 61, 67, 71) метров /

4 (4, 4, 5, 5) (5, 6, 6, 7, 7) граммов.

ОБЩЕЕ КОЛИЧЕСТВО ПРЯЖИ ДЛЯ ЖИЛЕТА С НЕПРИМЫКАЮЩИМИ ДРУГ К ДРУГУ ПОЛОЧКАМИ:

Пряжа ОЦ:

372 (400, 447, 474, 501) (524, 559, 579, 605, 610) м /

93 (100, 112, 119, 125) (131, 140, 145, 151, 152) г.

Пряжа КЦ:

209 (220, 231, 247, 257) (272, 283, 293, 306, 316) м /

52 (55, 58, 62, 64) (68, 71, 73, 77, 79) г.

СООТНОШЕНИЕ ПРЯЖИ КОНТРАСТНЫХ ЦВЕТОВ (ПРИ ВЫБОРЕ 2-Х ОТТЕНКОВ КЦ):

Если Вы хотите выбрать в качестве пряжи КЦ два оттенка (при вязании образов с фото второй контрастный цвет – золотистый), ориентируйтесь на таблицу ниже. Значения в таблице даны для варианта изделия с примыкающими друг к другу полочками. Для варианта непримыкающих друг к другу полочек понадобится немного меньше пряжи КЦ.

Пряжа КЦ1:

177 (186, 194, 208, 216) (228, 238, 246, 256, 265) м /

44 (46, 49, 52, 54) (57, 59, 61, 64, 66) г.

Пряжа КЦ2:

39 (41, 43, 46, 48) (50, 53, 54, 57, 59) м /

10 (10, 11, 12, 12) (13, 13, 14, 14, 15) г.

СПИЦЫ И ДР. ИНСТРУМЕНТАРИЙ.

Круговые спицы 2.75 мм (для кокетки спинки, полочек и корпуса). Запасные спицы 2.75 мм.

Круговые спицы 3.25 мм (только для закрытия петель).

6 маркеров; бросовая нить или держатели петель, гобеленовая игла.

Опционально: 2 чулочные спицы 2.75 мм для полого шнура при формировании завязок.

ПЛОТНОСТЬ ВЯЗАНИЯ.

28 п. х 40 рядов / круг.рядов = 10 см х 10 см лицевой гладью и жаккардовым узором, спицами 2.75 мм после влажной блокировки образца.

Обязательно свяжите образец. При необходимости подберите спицы другого размера, позволяющего получить заданную плотность вязания.

КОНСТРУКЦИЯ ИЗДЕЛИЯ.

Основная часть работы выполняется лицевой гладью поворотными рядами. Изделие вяжется без швов, сверху вниз. Сначала набираются петли для спинки, кокетка спинки вяжется лицевой гладью с прибавками для формирования пройм. Далее поднимаются петли для панелей переда, которые вяжутся лицевой гладью с прибавками для формирования горловины и пройм. Ширина панелей переда определяется тем, какой вариант изделия Вы выбрали (с примыкающими друг к другу полочками или непримыкающими друг к другу полочками). Затем стороны переда и спинка соединяются, корпус вяжется лицевой гладью одной деталью. Далее поднимаются петли всей кромки изделия и вяжется планка низа, полочек и горловины жаккардовым узором круговыми рядами. Затем поднимаются петли для планок пройм, которые также вяжутся жаккардовым узором по кругу. При желании Вы можете связать короткие рукава. В конце работы при необходимости выполняются финальные штрихи.

АББРЕВИАТУРЫ И СОКРАЩЕНИЯ.

ЛС / ИС = лицевая сторона / изнаночная сторона

ОЦ / КЦ = основной цвет / контрастный цвет

п. = петля

лиц. / изн. = лицевая п. / изнаночная п.

сн. = снять п. как изн., нить за работой

сн-нпр = снять п. как изн. с нитью перед работой

2 вм.лиц / 2 вм.изн = провязать 2 п. вместе как лиц. / изн. (1 п. убавлена с наклоном вправо)

ссл = снять 1 п. как лиц., снять ещё 1 п. как лиц., вернуть обе петли на левую спицу, переориентированными, и провязать их вместе как лиц. за заднюю стенку п. (1 п. убавлена с наклоном влево)

П1П = прибавить 1 п. с наклоном вправо: кончиком левой спицы поднять горизонтальную протяжку между петлями, вставляя спицу сзади, провязать эту петлю

лицевой за переднюю стенку.

П1Л = прибавить 1 п. с наклоном влево:

поднять кончиком левой спицы горизонтальную протяжку между петлями, вставляя спицу спереди назад, провязать эту петлю лиц. за заднюю стенку.

См. видео, как выполнять П1П и П1Л по ссылке

<https://www.purlsoho.com/create/make-one-right-m1r-make-one-left-m1l/>

ЦДУ = центральная двойная убавка: 2 п. снять вместе как лиц., 1 лиц, накинуть 2 снятые п. на провязанную п. (2 п. убавлено)

М / Мнкp = маркер / маркер начала кругового ряда

ПМ = поместить маркер

сМ = переснять маркер с левой спицы на правую

Круг.Ряд = круговой ряд

ОПИСАНИЕ РАБОТЫ.

НАБОР ПЕТЕЛЬ.

Наберите на спицы **2.75 мм пряжей ОЦ** классическим методом набора от длинной нити Long Tail Cast On 73 (73, 73, 79, 79) (79, 79, 79, 85, 91) п.

См. видео, как набирать петли классическим способом:

<https://www.youtube.com/watch?v=5kPVk2D1i0w>

Кол-во петель: 73 (73, 73, 79, 79) (79, 79, 79, 85, 91) п.

СПИНКА.

Ряды 1-63 (1-53, 1-43, 1-43, 1-33) (1-27, 1-17, 1-7, 1-3, 1): Начиная и заканчивая Рядом ИС вяжите 63 (53, 43, 43, 33) (27, 17, 7, 3, 1) ряд(а, -ов) лицевой гладью (то есть изн. п. в Рядах ИС, лиц. п. в Рядах ЛС).

Формирование линии пройм:

Ряд 64 (54, 44, 44, 34) (28, 18, 8, 4, 2) (ЛС): 1 лиц, П1Л, лиц. п. до последней п., П1П, 1 лиц.

Кол-во петель: 75 (75, 75, 81, 81) (81, 81, 81, 87, 93) п.

Ряд 65 (55, 45, 45, 35) (29, 19, 9, 5, 3) (ИС): изн. п. до конца ряда.

Ряды 66-98 (56-102, 46-106, 46-114, 36-118) (30-126, 20-130, 10-134, 6-138, 4-142): повторите предыдущие 2 ряда **16 (23, 30, 34, 41) (48, 55, 62, 66, 69) раз**, затем выполните Ряд ЛС **еще один раз**.

Финальное кол-во петель спинки: 109 (123, 137, 151, 165) (179, 193, 207, 221, 233) п.

Кокетка спинки выполнена. Обрежьте пряжу, оставив конец нити длиной примерно 15 см, чтобы заправить его позже. Перенесите петли на держатель петель или бросовую нить.

РАЗМЕР ПРОЙМЫ:

Пусть Вас не смущает то, что на данный момент пройма выглядит очень глубокой. Когда Вы поднимете петли для планки проймы (петли будут подниматься в ритме 3 к 4-м) и затем будете выполнять жаккардовым узором саму планку с убавками для формирования изгиба, финальная окружность проймы значительно уменьшится и будет соответствовать заданным значениям (см. таблицу с финальными измерениями). На фото справа для большей наглядности представлены варианты проймы до обвязки и после выполнения планки.



ПЕРЕД.

Вяжите перед по инструкции ниже, следуя указаниям для своего выбора (начало работы будет одинаковым для обоих вариантов, далее выбирайте нужную инструкцию):

1. Прилегающие друг к другу полочки. В этом случае полочки вяжутся почти на всю ширину половины переда и “встречаются” по центру переда: Вы или соединяете их, чтобы получить в итоге топ/безрукавку, или же оставляете их раздельными, чтобы получить в итоге распахной жилет или жилет на завязках (опционально можно обвязать кромки полочек полым шнуром).

2. Неприлегающие друг к другу полочки. В этом случае полочки вяжутся не на всю ширину, чтобы сформировать зазор между кромками по центру переда.

ЛЕВАЯ СТОРОНА ПЕРЕДА.

Сначала нужно будет поднять и провязать изнаночными петли вдоль кромки левого плеча спинки, двигаясь от проймы к горловине, с ИС работы.

С ИС работы спицами **2.75 мм, нитью ОЦ**, поднимите и провяжите **изнаночными** 12 п. вдоль кромки левого плеча спинки, двигаясь от проймы по направлению к горловине.

Кол-во петель: 12 п.

Ряд 1 (ЛС): 2 в.лиц за заднюю стенку, лиц. п. до конца ряда.

Кол-во петель: 11 п.

Ряд 2 (ИС): изн. п. до последних 2 п., 2 в.изн за заднюю стенку.

Кол-во петель: 10 п.

Ряды 3-8: Повторите Ряды 1-2 еще 3 раза.

Кол-во петель: 4 п.

Ряды 9-36 (9-38, 9-38, 9-38, 9-36) (9-24, 9-16, 9-14, 9-14, 9-12):

Вяжите 28 (30, 30, 30, 28) (16, 8, 6, 6, 4) рядов лицевой гладью.

Далее вяжите по инструкции для своего варианта (для прилегающих друг к другу полочек – см. ниже, или для неприлегающих друг к другу полочек – см. стр. 7).

ПРИЛЕГАЮЩИЕ ДРУГ К ДРУГУ ПОЛОЧКИ. ЛЕВАЯ ПОЛОЧКА.

Формирование центра переда:

Ряд 37 (39, 39, 39, 37) (25, 17, 15, 15, 13) (ЛС): 1 лиц, П1П, лиц. п. до конца ряда.

Кол-во петель: 5 п.

Ряды 38-40 (40-42, 40-42, 40-42, 38-40) (26-28, 18-20, 16-18, 16-18, 14-16):

Вяжите 3 ряда лицевой гладью.

Размер 5: Переходите к секции *Продолжение формирования центра переда и формирование проймы* (см. стр. 7).

Ряды 41-72 (43-66, 43-54, 43-46, -) (29-40, 21-36, 19-30, 19-26, 17-24):

Повторите последние 4 ряда еще 8 (6, 3, 1, -) (3, 4, 3, 2, 2) раз(а).

Кол-во петель: 13 (11, 8, 6, -) (8, 9, 8, 7, 7) п.

Продолжение формирования центра переда и формирование проймы:

Ряд 73 (67, 55, 47, 41) (41, 37, 31, 27, 25) (ЛС): 1 лиц, П1П, лиц. п. до последней п., П1П, 1 лиц.

Кол-во петель: 15 (13, 10, 8, 7) (10, 11, 10, 9, 9) п.

Ряд 74 (68, 56, 48, 42) (42, 38, 32, 28, 26) (ИС): изн. п. до конца ряда.

Ряд 75 (69, 57, 49, 43) (43, 39, 33, 29, 27) (ЛС): лиц. п. до последней п., П1П, 1 лиц.

Кол-во петель: 16 (14, 11, 9, 8) (11, 12, 11, 10, 10) п.

Ряд 76 (70, 58, 50, 44) (44, 40, 34, 30, 28) (ИС): изн. п. до конца ряда.

Ряды 77-100 (71-102, 59-102, 51-102, 45-100) (45-104, 41-112, 35-110, 31-126, 29-124):

Повторите последние 4 ряда еще 6 (8, 11, 13, 14) (15, 18, 19, 24, 24) раз(а).

Кол-во петель: 34 (38, 44, 48, 50) (56, 66, 68, 82, 82) п.

Формирование проймы:

Ряд 101 (103, 103, 103, 101) (105, 113, 111, 127, 125) (ЛС): лиц. п. до последней п., П1П, 1 лиц.

Кол-во петель: 35 (39, 45, 49, 51) (57, 67, 69, 83, 83) п.

Ряд 102 (104, 104, 104, 102) (106, 114, 112, 128, 126) (ИС): изн. п. до конца ряда.

Ряды 103-113 (105-117, 105-121, 105-129, 103-133) (107-141, 115-145, 113-149, 129-153, 127-157):

Повторите последние 2 ряда еще 5 (6, 8, 12, 15) (17, 15, 18, 12, 15) раз, затем выполните Ряд ЛС еще один раз.

Кол-во петель: 41 (46, 54, 62, 67) (75, 83, 88, 96, 99) п.

Обрежьте пряжу, оставив конец нити длиной примерно 15 см, чтобы заправить его позже.

Перенесите петли на держатель петель или бросовую нить. Далее Вы будете вязать правую полочку.

НЕПРИЛЕГАЮЩИЕ ДРУГ К ДРУГУ ПОЛОЧКИ. ЛЕВАЯ ПОЛОЧКА.

Формирование центра переда:

Ряд 37 (39, 39, 39, 37) (25, 17, 15, 15, 13) (ЛС): 1 лиц, П1П, лиц. п. до конца ряда.

Кол-во петель: 5 п.

Ряды 38-40 (40-42, 40-42, 40-42, 38-40) (26-28, 18-20, 16-18, 16-18, 14-16):

Вяжите 3 ряда лицевой гладью.

Размер 5: Переходите к секции *Продолжение формирования центра переда и формирование проймы* (см. стр. 8).

Ряды 41-52 (43-54, 43-54, 43-46, -) (29-40, 21-36, 19-30, 19-26, 17-24):

Повторите последние 4 ряда еще 3 (3, 3, 1, -) (3, 4, 3, 2, 2) раз(а).

Кол-во петель: 8 (8, 8, 6, -) (8, 9, 8, 7, 7) п.

Далее следуйте инструкции для своего размера.

Размеры 1-2:

Ряды 53-72 (55-66, -, -, -) (-, -, -, -, -):

Выполните 20 (12, -, -, -) (-, -, -, -, -) рядов лицевой гладью, затем переходите к секции *Формирование проймы* (см. стр. 8).

Размер 3: Переходите к секции *Формирование проймы* (см. ниже).

Размеры 4-10: Выполните секцию *Продолжение формирования центра переда и формирование проймы*:

Ряд - (-, -, 47, 41) (41, 37, 31, 27, 25) (ЛС): 1 лиц, П1П, лиц. п. до последней п., П1П, 1 лиц.

Кол-во петель: - (-, -, 8, 7) (10, 11, 10, 9, 9) п.

Ряд - (-, -, 48, 42) (42, 38, 32, 28, 26) (ИС): изн. п. до конца ряда.

Ряд - (-, -, 49, 43) (43, 39, 33, 29, 27) (ЛС): лиц. п. до последней п., П1П, 1 лиц.

Кол-во петель: - (-, -, 9, 8) (11, 12, 11, 10, 10) п.

Ряд - (-, -, 50, 44) (44, 40, 34, 30, 28) (ИС): изн. п. до конца ряда.

Ряды - (-, -, 51-54, 45-52) (45-56, 41-64, 35-62, 31-78, 29-76):

Повторите последние 4 ряда еще - (-, -, 1, 2) (3, 6, 7, 12, 12) раз(а).

Кол-во петель: - (-, -, 12, 14) (20, 30, 32, 46, 46) п.

Для всех размеров:

Формирование проймы:

Ряд 73 (67, 55, 55, 53) (57, 65, 63, 79, 77) (ЛС): лиц. п. до последней п., П1П, 1 лиц.

Ряд 74 (68, 56, 56, 54) (58, 66, 64, 80, 78) (ИС): изн. п. до конца ряда.

Ряды 75-113 (69-117, 57-121, 57-129, 55-133) (59-141, 67-145, 65-149, 81-153, 79-157):

Повторите последние 2 ряда еще 19 (24, 32, 36, 39) (41, 39, 42, 36, 39) раз(а), затем выполните Ряд ЛС еще один раз.

Кол-во петель: 29 (34, 42, 50, 55) (63, 71, 76, 84, 87) п.

Обрежьте пряжу, оставив конец нити длиной примерно 15 см, чтобы заправить его позже.

Перенесите петли на держатель петель или бросовую нить. Далее Вы будете вязать правую полочку.

ПРАВАЯ СТОРОНА ПЕРЕДА.

Для начала Вам нужно будет поднять и провязать лицевыми петли вдоль кромки правого плеча спинки, двигаясь от проймы к горловине.

С ЛС работы, спицами 2.75 мм и пряжей ОЦ поднимите и провяжите лиц. 12 п. вдоль кромки правого плеча спинки, двигаясь от проймы по направлению к горловине.

Кол-во петель: 12 п.

Ряд 1 (ИС): 2 вм.изн., изн. п. до конца ряда.

Кол-во петель: 11 п.

Ряд 2 (ЛС): лиц. п. до последних 2 п., 2 вм.лиц.

Кол-во петель: 10 п.

Ряды 3-8: Повторите Ряды 1-2 еще 3 раза.

Кол-во петель: 4 п.

Ряды 9-37 (9-39, 9-39, 9-39, 9-37) (9-25, 9-17, 9-15, 9-15, 9-13):

Выполните 29 (31, 31, 31, 29) (17, 9, 7, 7, 5) рядов лицевой гладью.

Далее вяжите по инструкции для своего варианта (для прилегающих друг к другу полочек – см. ниже, или для непрлегающих друг к другу полочек – см. стр. 10).

ПРИЛЕГАЮЩИЕ ДРУГ К ДРУГУ ПОЛОЧКИ. ПРАВАЯ ПОЛОЧКА.

Формирование центра переда:

Ряд 38 (40, 40, 40, 38) (26, 18, 16, 16, 14) (ЛС): лиц. п. до последней п., П1Л, 1 лиц.

Кол-во петель: 5 п.

Ряды 39-41 (41-43, 41-43, 41-43, 39-41) (27-29, 19-21, 17-19, 17-19, 15-17):

Выполните 3 ряда лицевой гладью.

Размер 5: Переходите к секции *Продолжение формирования центра переда и формирование проймы.*

Ряды 42-73 (44-67, 44-55, 44-47, -) (30-41, 22-37, 20-31, 20-27, 18-25):

Повторите последние 4 ряда еще 8 (6, 3, 1, -) (3, 4, 3, 2, 2) раз(а).

Кол-во петель: 13 (11, 8, 6, -) (8, 9, 8, 7, 7) п.

Продолжение формирования центра переда и формирование проймы:

Ряд 74 (68, 56, 48, 42) (42, 38, 32, 28, 26) (ЛС): 1 лиц, П1Л, лиц. п. до последней п., П1Л, 1 лиц.

Кол-во петель: 15 (13, 10, 8, 7) (10, 11, 10, 9, 9) п.

Ряд 75 (69, 57, 49, 43) (43, 39, 33, 29, 27) (ИС): изн. п. до конца ряда.

Ряд 76 (70, 58, 50, 44) (44, 40, 34, 30, 28) (ЛС): 1 лиц, П1Л, лиц. п. до конца ряда.

Кол-во петель: 16 (14, 11, 9, 8) (11, 12, 11, 10, 10) п.

Ряд 77 (71, 59, 51, 45) (45, 41, 35, 31, 29) (ИС): изн. п. до конца ряда.

Ряды 78-101 (72-103, 60-103, 52-103, 46-101) (46-105, 42-113, 36-111, 32-127, 30-125):

Повторите последние 4 ряда еще 6 (8, 11, 13, 14) (15, 18, 19, 24, 24) раз(а).

Кол-во петель: 34 (38, 44, 48, 50) (56, 66, 68, 82, 82) п.

Формирование проймы:

Ряд 102 (104, 104, 104, 102) (106, 114, 112, 128, 126) (ЛС): 1 лиц, П1Л, лиц. п. до конца ряда.

Кол-во петель: 35 (39, 45, 49, 51) (57, 67, 69, 83, 83) п.

Ряд 103 (105, 105, 105, 103) (107, 115, 113, 129, 127) (ИС): изн. п. до конца ряда.

Ряды 104-114 (106-118, 106-122, 106-130, 104-134) (108-142, 116-146, 114-150, 130-154, 128-158):

Повторите последние 2 ряда еще 5 (6, 8, 12, 15) (17, 15, 18, 12, 15) раз(а), затем выполните Ряд ЛС еще один раз.

Кол-во петель: 41 (46, 54, 62, 67) (75, 83, 88, 96, 99) п.

Не обрезайте пряжу. Переходите к секции СОЕДИНЕНИЕ ПАНЕЛЕЙ ПЕРЕДА И СПИНКИ.

НЕПРИЛЕГАЮЩИЕ ДРУГ К ДРУГУ ПОЛОЧКИ. ПРАВАЯ ПОЛОЧКА.

Формирование центра переда:

Ряд 38 (40, 40, 40, 38) (26, 18, 16, 16, 14) (ЛС): лиц. п. до последней п., П1Л, 1 лиц.

Кол-во петель: 5 п.

Ряды 39-41 (41-43, 41-43, 41-43, 39-41) (27-29, 19-21, 17-19, 17-19, 15-17):

Вяжите 3 ряда лицевой гладью.

Размер 5: Переходите к секции Продолжение формирования центра переда и формирование проймы.

Ряды 42-53 (44-55, 44-55, 44-47, -) (30-41, 22-37, 20-31, 20-27, 18-25):

Повторите последние 4 ряда еще 3 (3, 3, 1, -) (3, 4, 3, 2, 2) раз(а).

Кол-во петель: 8 (8, 8, 6, -) (8, 9, 8, 7, 7) п.

Далее следуйте инструкции для своего размера.

Размеры 1-2:

Ряды 54-73 (56-67, -, -, -) (-, -, -, -, -): Вяжите 20 (12, -, -, -) (-, -, -, -, -) рядов лицевой гладью, затем переходите к секции *Формирование проймы*.

Размер 3: Переходите к секции *Формирование проймы*.

Размеры 4-10: Выполните секцию Продолжение формирования переда и формирование проймы.

Ряд - (-, -, 48, 42) (42, 38, 32, 28, 26) (ЛС): 1 лиц, П1Л, лиц. п. до последней п., П1Л, 1 лиц.

Кол-во петель: - (-, -, 8, 7) (10, 11, 10, 9, 9) п.

Ряд - (-, -, 49, 43) (43, 39, 33, 29, 27) (ИС): изн. п. до конца ряда.

Ряд - (-, -, 50, 44) (44, 40, 34, 30, 28) (ЛС): 1 лиц, П1Л, лиц. п. до конца ряда.

Кол-во петель: - (-, -, 9, 8) (11, 12, 11, 10, 10) п.

Ряд - (-, -, 51, 45) (45, 41, 35, 31, 29) (ИС): изн. п. до конца ряда.

Ряды - (-, -, 52-55, 46-53) (46-57, 42-65, 36-63, 32-79, 30-77):

Повторите последние 4 ряда еще - (-, -, 1, 2) (3, 6, 7, 12, 12) раз(а).

Кол-во петель: - (-, -, 12, 14) (20, 30, 32, 46, 46) п.

Для всех размеров.

Формирование проймы:

Ряд 74 (68, 56, 56, 54) (58, 66, 64, 80, 78) (ЛС): 1 лиц, П1Л, лиц. п. до конца ряда.

Ряд 75 (69, 57, 57, 55) (59, 67, 65, 81, 79) (ИС): изн. п. до конца ряда.

Ряды 76-114 (70-118, 58-122, 58-130, 56-134) (60-142, 68-146, 66-150, 82-154, 80-158):

Повторите последние 2 ряда еще 19 (24, 32, 36, 39) (41, 39, 42, 36, 39) раз(а), затем выполните Ряд ЛС еще один раз.

Кол-во петель: 29 (34, 42, 50, 55) (63, 71, 76, 84, 87) п.

Не обрезайте пряжу. Переходите к секции СОЕДИНЕНИЕ ПАНЕЛЕЙ ПЕРЕДА И СПИНКИ (см. стр. 11).

СОЕДИНЕНИЕ ПАНЕЛЕЙ ПЕРЕДА И СПИНКИ.

Перенесите петли спинки и левой полочки на рабочие спицы так, чтобы соединить их последовательно в одну деталь. Будьте внимательны, следите, чтобы петли не перекрутились. Выполните Ряд соединения деталей, начиная с петель правой полочки:

Ряд 115 (119, 123, 131, 135) (143, 147, 151, 155, 159) (ИС): изн. п. до конца петель правой полочки, затем в продолжение ряда вяжите изн. п. до конца петель спинки, затем изн. п. до конца петель левой стороны переда.

Кол-во петель для варианта прилегающих друг к другу полочек:

191 (215, 245, 275, 299) (329, 359, 383, 413, 431) п.

Кол-во петель для варианта непрлегающих друг к другу полочек:

167 (191, 221, 251, 275) (305, 335, 359, 389, 407) п.

Ряды 116-164 (120-164, 124-164, 132-164, 136-164) (144-164, 148-164, 152-164, 156-164, 160-164):

Вяжите 49 (45, 43, 33, 29) (21, 17, 13, 9, 5) рядов лицевой гладью, заканчивая секцию Рядом ЛС.

Как изменить длину корпуса:

Если Вы хотели бы связать изделие большей длины, провяжите дополнительные ряды в этой секции. Количество дополнительных рядов должно быть кратно 8-ми (для подгонки под кол-во петель в раппорте жаккардового узора планки). Каждые 8 дополнительных рядов дадут прибавку к длине примерно в 2 см (при условии попадания в заданную плотность вязания).

Не обрезайте пряжу.

ПЛАНКА ПОЛОЧЕК, ГОРЛОВИНЫ И НИЗА.

Сначала Вам нужно будет с ЛС работы поднять и провязать лицевыми петли вдоль всех кромок изделий. Вы будете работать спицами **2.75 мм**. Поскольку количество петель для планки будет достаточно большим, можно взять спицы 2.75 мм с леской 150-200 см или использовать 2 комплекта спиц 2.75 мм.

С ЛС работы, спицами 2.75 мм и пряжей ОЦ, начиная от нижнего угла правой полочки (где находится нить ОЦ, которой вязали корпус) выполняйте следующее: ПМ на правую спицу, **поднимите и провяжите лиц. 1 п. (= петля из угла низа правой полочки)**, ПМ. Затем поднимите и провяжите лиц. по 3 п. на каждые 4 ряда вдоль кромки правой полочки, пока не достигнете горловины спинки.

Кол-во петель вдоль кромки правой полочки: 123 п. (включая 1 п. из угла, между маркерами).

Если Вы вязали дополнительные ряды для увеличения длины корпуса, количество поднятых петель будет больше (на каждые 8 дополнительных рядов корпуса будет 6 поднятых петель для планки).

ПМ на правую спицу для обозначения начала горловины спинки.

Далее поднимите и провяжите лиц. 49 (49, 49, 55, 55) (55, 55, 55, 61, 67) п. вдоль кромки горловины спинки. ПМ на правую спицу для обозначения начала петель левой полочки.

Далее поднимите и провяжите лиц. по 3 п. на каждые 4 ряда вдоль кромки левой полочки, двигаясь от плеча вниз (у Вас должно получиться такое же количество петель, как было поднято вдоль правой полочки: 122 п. или 122 п. + 6 п. на каждые 8 дополнительных рядов, если увеличивали количество рядов для удлинения корпуса).

ПМ на правую спицу. **Поднимите и провяжите лиц. 1 п. из нижнего угла левой полочки. ПМнкр.**

Общее количество поднятых петель: 295 (295, 295, 301, 301) (301, 301, 301, 307, 313) п.

Всего петель на спицах для варианта прилегающих друг к другу полочек:

486 (510, 540, 576, 600) (630, 660, 684, 720, 744) п.

Всего петель на спицах для варианта неприлегающих друг к другу полочек:

463 (486, 516, 552, 576) (606, 636, 660, 696, 720) п.

КАК ИЗМЕНИТЬ ОКРУЖНОСТЬ ПЛАНКИ:

Если Вы хотели бы изменить окружность планки, можно уменьшить или увеличить количество поднимаемых петель, но при этом изменения должны быть кратны 6-ти петлям (раппорт жаккардового узора планки = 6 п.). При соблюдении заданной плотности вязания каждые 6 п. планки = примерно 2 см.

Ряды 1-15: Выполнение жаккардового узора.

Следующие 15 круговых рядов будут выполняться жаккардовым узором по Схемам (см. схемы на стр. 13) пряжей ОЦ и КЦ (КЦ1 и КЦ2, если будете использовать два контрастных цвета).

На стр. 13 представлено **4 схемы**.

Выполняйте схемы в последовательности:

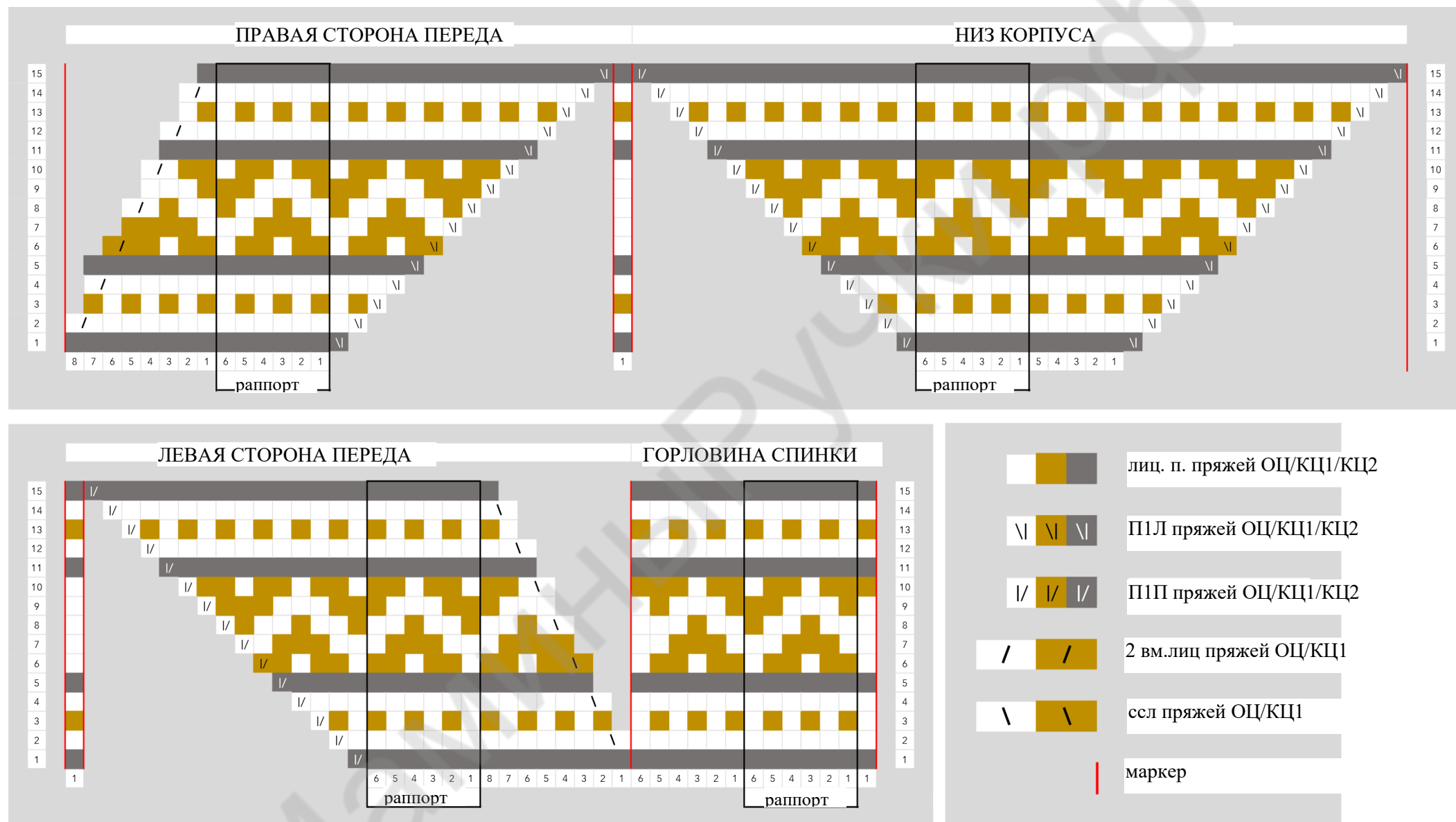
работайте по схеме для низа, затем по схеме для правой стороны переда, затем по схеме для горловины спинки, затем по схеме для левой стороны переда.

Схемы читаются снизу вверх, справа налево.

Если Вы будете использовать только один КЦ, то черные и желтые квадратики схемы читайте как петлю, выполняемую нитью КЦ.

После выполнения схемы обрежьте пряжу КЦ2 (если использовали), оставив конец нити длиной примерно 15 см, чтобы заправить его позже. Затем продолжайте работать по инструкции со стр. 14.

СХЕМЫ ЖАККАРДОВОГО УЗОРА ДЛЯ ПЛАНКИ.



Ряд 16 / нитью ОЦ: П1Л, лиц. п. по петлям низа до М, П1П, сМ, 1 лиц, сМ, П1Л, лиц. п. по петлям правой стороны переда до 2 п. перед М, 2 вм.лиц, сМ, лиц. п. по петлям горловины спинки до М, сМ, ссл, лиц. п. по петлям левой стороны переда до М, П1П, сМ.

ВЫПОЛНЕНИЕ КРОМКИ ИЗ СНЯТЫХ ПЕТЕЛЬ.

Ряд 17 / нитью ОЦ: (1 лиц, 1 сн-нпр) – до 1 п. перед М, 1 лиц, сМ, 1 лиц, сМ,
(1 лиц, 1 сн-нпр) – до М, сМ, (1 лиц, 1 сн-нпр) – до 1 п. перед М, 1 лиц, сМ,
(1 сн-нпр, 1 лиц) – до М, сМ, 1 лиц, сМ.

Ряд 18 / нитью ОЦ: П1Л, (1 сн-нпр, 1 лиц) – до 1 п. перед М, 1 сн-нпр, П1П, сМ,
1 лиц, сМ, П1Л, (1 сн-нпр, 1 лиц) – до 2 п. перед М, 2 вм.лиц, сМ,
(1 сн-нпр, 1 лиц) – до 1 п. перед М, 1 сн-нпр, сМ, ссл,
(1 лиц, 1 сн-нпр) – до М, П1П, сМ, 1 лиц, сМ.

Ряд 19 / нитью КЦ1: (1 сн-нпр, 1 лиц) – до 1 п. перед М, 1 сн-нпр, сМ, 1 лиц, сМ,
(1 сн-нпр, 1 лиц) – до М, сМ, (1 лиц, 1 сн-нпр) – до 1 п. перед М, 1 лиц, сМ,
(1 лиц, 1 сн-нпр) – до М, сМ, 1 лиц, сМ.

Ряд 20 / нитью КЦ1: П1Л, (1 лиц, 1 сн-нпр) – до 1 п. перед М, 1 лиц, П1П, сМ,
1 лиц, сМ, П1Л, (1 лиц, 1 сн-нпр) – до 2 п. перед М, 2 вм.лиц, сМ,
(1 сн-нпр, 1 лиц) – до 1 п. перед М, 1 сн-нпр, сМ,
ссл, (1 сн-нпр, 1 лиц) – до М, П1П, сМ, 1 лиц, сМ.

Обрежьте пряжу КЦ1, оставив конец нити длиной примерно 15 см, чтобы заправить его позже.

Ряды 21-22: Выполните Ряды 17-18 один раз.

Ряд 23: лиц. п. до конца круг.ряда.

Вы можете соединить панели переда, сформировав вырез V-горловины. В этом случае переходите к секции СОЕДИНЕНИЕ ПАНЕЛЕЙ ПЕРЕДА (см. ниже).

*Если Вы не будете соединять панели переда, а оставите их для распахиваемого изделия, то выполните **Круг.Ряд закрытия петель:***

Возьмите спицы большего размера (3.25 мм). Закройте все петли лицевыми обычным способом, удаляя маркеры. Обрежьте пряжу, оставив конец нити длиной примерно 15 см, чтобы заправить его позже. Закрепите финальную петлю.

См. видео, как закреплять финальную петлю: <https://www.youtube.com/watch?v=qI932M33DI4>

СОЕДИНЕНИЕ ПАНЕЛЕЙ ПЕРЕДА.

Для начала закройте спицами большего размера (3.25 мм) все петли низа обычным способом как лицевые: 1 лиц, (1 лиц, накинуть вторую петлю на правой спице поверх первой) – до 1 п. перед М, удалить М, 1 лиц, накинуть вторую петлю поверх первой, удалить М.

Далее Вам нужно будет определить, на какую глубину Вы будете формировать V-горловину переда. Для этого примерьте изделие (будьте аккуратны, следите, чтобы открытые петли не соскользнули со спиц, при необходимости перенесите часть петель на запасные спицы или бросовую нить). Отметьте место, где будет низ горловины. Разместите 2 разъемных маркера на каждой стороне переда, **на 1.5 см выше** желаемого местоположения низа горловины (после блокировки глубина горловины станет как раз такой, как Вам нужно).

Проверьте, чтобы количество петель полочек было одинаковым (от угла V-горловины до маркеров низа), это очень важно!

Далее соедините петли полочек по центру переда с помощью 3-х спиц. Для этого сложите панели переда ЛС друг к другу. Используя третью спицу выполняйте, начиная от низа полочек, от петель угла: 2 вм.лиц (с участием 1 п. с одной спицы и 1 п. со второй спицы), удалите М, (2 вм.лиц, закрыть 1 п.) – повторяйте, пока не будут закрыты все петли до разъемного маркера. Удалите разъемные маркеры.

См. видео, как закрывать петли методом 3-х спиц: <https://www.youtube.com/watch?v=pWbacSki024>

Выверните изделие на лицевую сторону. Закройте петли горловины обычным способом (как лицевые), удаляя маркеры плеч. Обрежьте пряжу, оставив конец нити длиной примерно 15 см. Закрепите финальную петлю.

См. видео, как закреплять финальную петлю: <https://www.youtube.com/watch?v=qI932M33DI4>

Проложите нитью ОЦ дублирующий стежок в центре V-горловины, чтобы соединить концы шва и придать углу горловины законченный и аккуратный вид. Затем обрежьте нить, оставив конец нити длиной примерно 15 см и закрепите финальную петлю.

ПЛАНКИ ПРОЙМ (ОБЕ ВЫПОЛНЯЮТСЯ ОДИНАКОВО).

С ЛС работы спицами **2.75 мм и нитью ОЦ**, начиная от подреза, поднимите и провяжите лиц. по 3 п. на каждые 4 ряда вдоль кромки пройм. **Финальной поднятой петлей** должна быть петля из центра подреза (место соединения спинки и панели переда). ПМнкр.

См. видео, как аккуратно поднять петли для планки пройм:

<https://www.youtube.com/watch?v=IIUxOndQx70>

Кол-во петель: 158 (164, 170, 182, 188) (200, 206, 212, 218, 224) п.

КАК ИЗМЕНИТЬ ОКРУЖНОСТЬ ПЛАНКИ:

Если Вы хотели бы изменить окружность планки, можно уменьшить или увеличить количество поднимаемых петель, но при этом изменения должны быть кратны 6-ти петлям (раппорт жаккардового узора планки = 6 п.). При соблюдении заданной плотности вязания каждые 6 п. планки = примерно 2 см.

Ряды 1-15: Выполнение жаккардового узора.

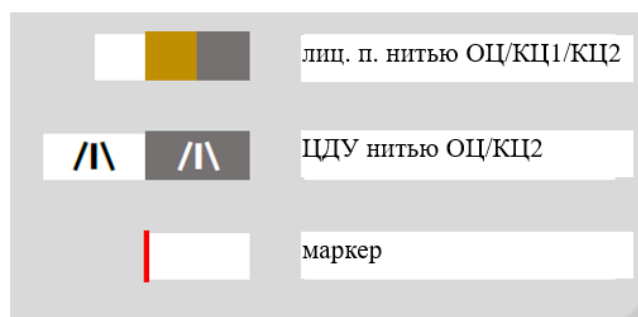
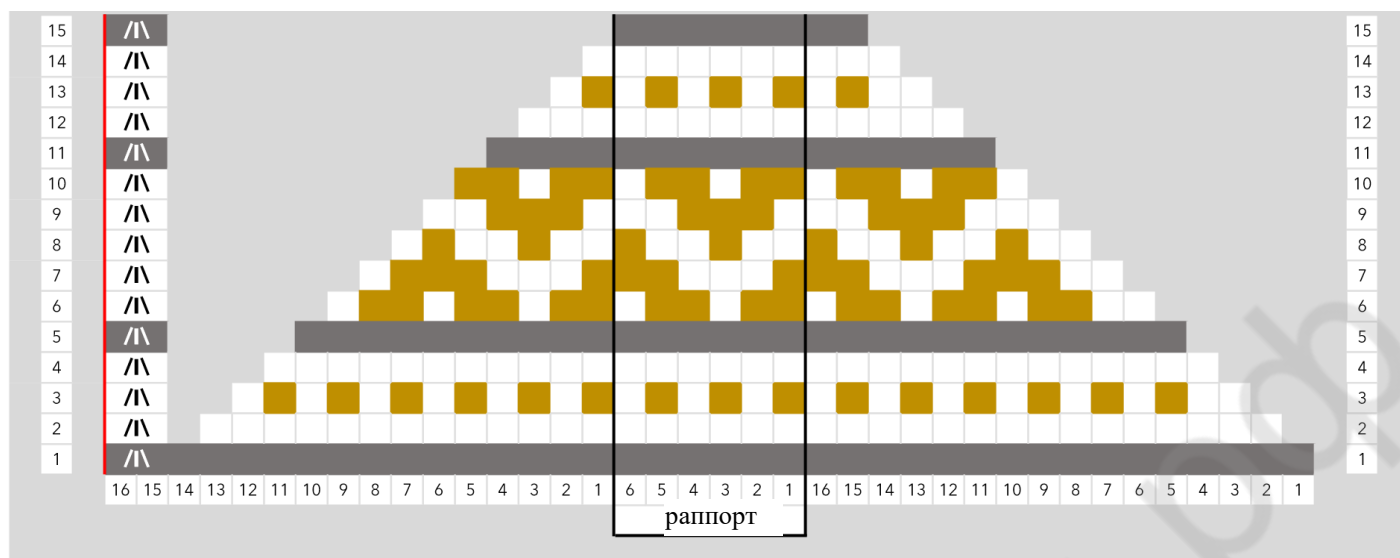
Следующие 15 круговых рядов будут выполняться жаккардовым узором по Схеме для планки проймы (см. схему на стр. 16) пряжей ОЦ и КЦ (КЦ1 и КЦ2, если будете использовать два контрастных цвета).

Схема читается снизу вверх, справа налево.

Если Вы будете использовать только один КЦ, то черные и желтые квадратики схемы читайте как петлю, выполняемую нитью КЦ.

Обратите внимание, что около Мнкр будет выполняться двойная убавка ЦДУ с участием 2-х последних петель круг.ряда и 1 петли после Мнкр. Для выполнения ЦДУ снимите 2 последние петли круг.ряда вместе как лиц. (как если бы собирались провязать их 2 вм.лиц), удалите М, вяжите 1 лиц, накиньте 2 снятые петли поверх провязанной. ПМнкр на правую спицу.

СХЕМА ЖАККАРДОВОГО УЗОРА ДЛЯ ПЛАНКИ ПРОЙМЫ.



Кол-во петель после выполнения схемы:

128 (134, 140, 152, 158) (170, 176, 182, 188, 194) п.

После выполнения схемы обрежьте нить КЦ2 (если использовали), оставив конец длиной примерно 15 см, чтобы заправить его позже.

Поместите разъемный маркер на петлю рукава, которая находится на одной линии с плечевым “швом” (где поднимали петли для переда вдоль плеча спинки). См. фото справа.

Ряд 16 / нитью ОЦ: вяжите лиц. п. до 2 п. перед М плеча, затем выполните двойную убавку ЦДУ с участием 2-х петель до М и 1 п. плечевого “шва” (снимите 2 п. до М плеча вместе как лиц., удалите М, 1 лиц, накиньте снятые петли на провязанную, ПМ на правую спицу), затем вяжите лиц. п. до конца ряда.

Кол-во петель: 124 (130, 136, 148, 154) (166, 172, 178, 184, 190) п.

ВЫПОЛНЕНИЕ КРОМКИ ПЛАНКИ СО СНЯТЫМИ ПЕТЛЯМИ:

Ряды 17-18 / нитью ОЦ: (1 лиц, 1 сн-нпр) – до последних 2 п. круг.ряда (переснимая маркер плеча, когда дойдете до него), затем выполните ЦДУ (снимите 2 п. вместе как лиц, удалите Мнкр, 1 лиц, накиньте снятые петли поверх провязанной, ПМнкр на правую спицу). Выполните таким образом оба круг.ряда.

Ряды 19-20 / нитью КЦ1: Повторите Ряды 17-18. Затем обрежьте нить КЦ1, оставив конец нити длиной примерно 15 см, чтобы заправить его позже.



Ряды 21-22 / нитью ОЦ: Повторите Ряды 17-18.

Ряд 23: лиц. п. до 2 п. перед М плеча, выполните ЦДУ (снимите 2 п. вместе как лиц, удалите М плеча, он больше не понадобится, 1 лиц, накиньте снятые петли поверх провязанной), затем вяжите лиц. п. до последних 2 п. круг.ряда. Выполните ЦДУ (снимите 2 п. вместе как лиц., удалите Мнкр, 1 лиц, накиньте снятые петли поверх провязанной).

Финальное кол-во петель планки: 108 (114, 120, 132, 138) (150, 156, 162, 168, 174).

Выполните круг.ряд **закрытия петель:** Спицами большего размера (3.25 мм) закройте петли обычным способом как лиц. Обрежьте нить, оставив конец нити длиной примерно 15 см, чтобы заправить его позже. Закрепите финальную петлю.

Если Вы хотели бы связать **топ с короткими рукавами**, следуйте инструкции ниже.

ВЫПОЛНЕНИЕ КОРОТКИХ РУКАВОВ:

Возможно, Вам покажется странным, что перед тем, как вязать рукава, Вы закрыли петли проймы, вместо того, чтобы продолжать работать по ним. Но дело в том, что окружность проймы на шаге закрытия петель будет более подходящей для варианта безрукавки/жилета. Если Вы хотели бы связать рукав, то эта окружность будет слишком большой и рукав будет выглядеть неаккуратно. Чтобы это скорректировать, необходимо было закрыть петли планки проймы. Теперь Вы поднимете определенное количество петель в верхней части рукава, затем будете формировать верхнюю часть рукава, выполнив несколько поворотных рядов, каждый из поднимая с каждой стороны от верха рукава по несколько петель, имитируя технику укороченных рядов, по мере приближения каждого ряда к центру проймы будет одновременно убавляться окружность проймы за счет меньшего ритма поднятия петель, когда будет подниматься по 2 п. из каждых 3-х петель.

С ЛС работы отсчитайте 48 (51, 54, 60, 63) (69, 72, 75, 78, 81) закрытых петель, начиная от центра подреза. Затем спицами **2.75 мм и нитью ОЦ**, начиная от этого места поднимите и провяжите лиц. 14 п. Поверните работу на ИС.

Если Вы поднимали для планки проймы другое количество петель (большее или меньшее), Вам нужно скорректировать количество петель на этом шаге, чтобы определить верх рукава. В этом случае отсчитывайте петли так, чтобы было +/- 3 п. на каждые +/- 6 поднятых петель для планки проймы.

Если изнаночные петли в начале ряда будут слишком свободными, можно скорректировать это следующим образом: оборачивайте рабочую нить вокруг спицы при выполнении первых трех изнаночных петель в обратную сторону. Это позволит немного затянуть их. Но при этом будьте внимательные в следующем ряду ЛС: эти петли будут выглядеть переориентированными. Вяжите их лиц. за заднюю стенку, чтобы сформировать неперекрученные, а обычные лицевые петли.

См. видео, как выполнять первые шаги по вязанию рукава:

<https://www.youtube.com/watch?v=3Jylz-sKkpA>

Ряд 1 (ИС): 1 сн., изн. п. до конца ряда. Затем провязать 2 следующие закрытые петли изнаночными (то есть поднять и провязать 2 п. изнаночными – см. на видео, как выполнять этот шаг).

Кол-во петель: 16 п.

Ряд 2 (ЛС): 1 сн., лиц. п. до конца ряда. Затем провязать 2 следующие закрытые петли лицевыми (то есть поднять и провязать 2 п. лицевыми).

Кол-во петель: 18 п.

Ряды 3-11 (3-11, 3-11, 3-11, 3-23) (3-23, 3-35, 3-35, 3-47, 3-47):

Повторяйте последние 2 ряда **еще 4 (4, 4, 4, 10) (10, 16, 16, 22, 22) раз(а)**. Затем выполните Ряд 1 **еще один раз**.

Кол-во петель: 36 (36, 36, 36, 60) (60, 84, 84, 108, 108) п.

Если Вы хотели бы увеличить окружность верхней части рукава, то повторите Ряды 1-2 еще несколько раз, пока не достигнете желаемого результата. Затем переходите к следующей секции.

Ряд 12 (12, 12, 12, 24) (24, 36, 36, 48, 48) (ЛС): 1 сн., лиц. п. до конца ряда, затем поднять и провязать лиц. 2 п. из следующих 3-х петель (то есть поднимайте и провязывайте петли не из самих петель, а из промежутков между ними, на видео показано примерно с 5:30)

Кол-во петель: 38 (38, 38, 38, 62) (62, 86, 86, 110, 110) п.

Ряд 13 (13, 13, 13, 25) (25, 37, 37, 49, 49) (ИС): 1 сн., изн. п. до конца ряда, поднять и провязать изн. 2 п. из 3-х закрытых петель (также из промежутков между петлями).

Кол-во петель: 40 (40, 40, 40, 64) (64, 88, 88, 112, 112) п.

Ряды 14-35 (14-37, 14-39, 14-43, 26-49) (26-53, 38-59, 38-61, 50-67, 50-73):

Повторите предыдущие 2 ряда **еще 11 (12, 13, 15, 12) (14, 11, 12, 9, 12) раз**.

К этому моменту Вы обработаете последние закрытые петли.

Кол-во петель: 84 (88, 92, 100, 112) (120, 132, 136, 148, 160) п.

С ЛС работы ПМнкр. Далее Вы будете вязать рукав круговыми рядами. Нумерация круговых рядов начинается с Ряда 1.

Ряды 1-18: вяжите 18 круг.рядов лицевой гладью.

Или вяжите на 1.5 см короче общей желаемой длины рукава.

В финальном круговом ряду провяжите последние 2 петли вместе как 2 вм.лиц.

Кол-во петель: 83 (87, 91, 99, 111) (119, 131, 135, 147, 159) п.

ВЫПОЛНЕНИЕ КРОМКИ РУКАВА СО СНЯТЫМИ ПЕТЛЯМИ:

Ряд 19: (1 лиц, 1 сн-нпр) – до последней п., 1 лиц.

Ряд 20: (1 сн-нпр, 1 лиц) – до последней п., 1 сн-нпр.

Ряды 21-22 / нитью КЦ1: Повторите Ряды 19-20. Обрежьте пряжу КЦ1, оставив конец нити длиной 15 см, чтобы заправить его позже.

Ряды 23-24 / нитью ОЦ: Повторите Ряды 19-20.

Ряд 25: лиц. п. до конца круг.ряда.

Ряд закрытия петель: Спицами большего размера (**3.25 мм**) закройте все петли обычным способом лицевыми. Обрежьте пряжу, оставив конец нити длиной примерно 15 см, чтобы заправить его позже. Закрепите финальную петлю.

ОКОНЧАНИЕ РАБОТЫ.

Заправьте все концы нитей. Увлажните изделие, разложите на ровной поверхности и заблокируйте по финальным (желаемым) измерениям. Особое внимание уделите планкам, при необходимости зафиксируйте их булавками.

Дайте изделию полностью высохнуть.

ФИНАЛЬНЫЕ ШТРИХИ.

Выполнение завязок.

Если Вы хотели бы связать завязки, Вам нужно выполнить следующее:

Поместите 2 маркера (по одному на каждой полочке), чтобы обозначить местоположение завязок. Убедитесь, что расстояние от верха горловины / низа корпуса одинаковое для каждой полочки.

Затем с ЛС работы спицами **2.75 мм** (можно использовать чулочные спицы 2.75 мм) и нитью ОЦ (или нитью КЦ1 или КЦ2, если хотите) поднимите и провяжите лиц. 3 петли из петель кромки.

Вяжите завязку **полым шнуром**: (не поворачивая работу снимите 3 п. обратно на левую спицу, вяжите 3 лиц.) – повторяйте, пока завязка не достигнет желаемой длины (ориентируйтесь на длину примерно 30 см; завязки такой длины связаны для Версии 1 на стр. 1). Затем закройте петли шнура обычным способом, обрежьте пряжу, оставив конец нити длиной примерно 15 см, чтобы заправить его позже. Закрепите финальную петлю.

Повторите для другой завязки.

Выполнение фиксирующей тесьмы на внутренней стороне кромки полочек распахнутого жилета.

Если во время носки полочки выворачиваются наружу, можно скорректировать это, зафиксировав кромки лентами платочной вязки. Для этого свяжите пару полос платочной вязки на ИС работы, вдоль кромки планок, имитируя в этих местах двойную (подогнутую) планку. Работайте следующим образом:

С ИС работы спицами 2.75 мм поднимите и провяжите лиц. в тех местах, которые выворачиваются наружу, примерно 30 петель (или другое количество петель, на Ваше усмотрение) из петель последнего перед закрытием петель ряда. Петли поднимайте из рубчиков изнаночных петель этого ряда.

Ряды 1-21: вяжите 21 ряд платочной вязкой (или вяжите желаемой количество рядов, но лучше, чтобы ширина ленты была чуть меньше, чем ширина планки), то есть лиц. п. в каждом ряду. Вы можете связать ленту и лицевой гладью, если хотите, но в этом случае необходимо, чтобы лицевые петли были внутри (то есть были обращены лицом к изнанке планки), а изнаночные – смотрели наружу (то есть повторяли изнаночную гладь планки с ИС работы)

Затем присоедините открытые петли к петлям из соответствующих колонок петель планки, одновременно закрывая их: для этого поднимайте 1 п. из соответствующей колонки планки на левую спицу, вяжите 2 вм.лиц с участием открытой петли и поднятой петли, (поднимите следующую п. на левую спицу, 2 вм.лиц, закройте 1 п. на правой спице, накинув вторую петлю поверх первой) – повторяйте до тех пор, пока не останется одна петля на правой спице. Обрежьте пряжу, оставив конец нити длиной примерно 15 см, чтобы заправить его позже. Закрепите финальную петлю.

См. видео, как выполнять фиксирующую ленту: <https://www.youtube.com/watch?v=NLacu5C5EOg>