



## СВИТЕР EVERLEAF

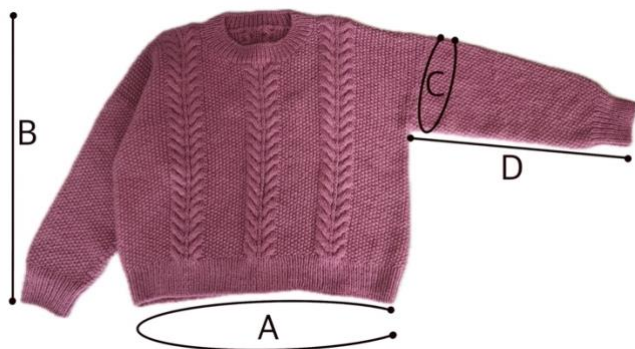
**Дизайнер:** Sallyknit

Свитер Everleaf отличается непринужденным дизайном со спущенным плечом, который обеспечивает естественную форму плеча за счет разницы в плотности вязания косами и узором рис. Благодаря удобной толщине и простым, но изысканным деталям в виде кос, этот свитер создает теплый, комфортный образ без излишней сложности.

Для свободной посадки рекомендуется выбрать размер с припуском 20–30 см.

### РАЗМЕРЫ

S/ M/ L



- A. Обхват груди изделия: 110/ 120/ 135 см
- B. Длина изделия: 54/ 56/ 60 см
- C. Обхват рукава: 40/ 44/ 48 см
- D. Длина рукава: 43.5/ 43.5 /43.5 см

### ПРЯЖА

**Nakyang I'm Wool 4** (100% шерсть, 145 м/ 80 г):  
7/ 8/ 9 мотков (980/1120/1260 м)

**Nakyang Morak Mohair** (69% супер кид мохер,  
31% шелк, 252 м/ 25 г): 4/ 5/ 5 мотков  
(980/1120/1260 м).

### СПИЦЫ

**5.5 мм:** основные, для тела

**4.5 мм:** для резинки

### ПЛОТНОСТЬ ВЯЗАНИЯ

15 п. х 26 р. = 10 см, узором рис (после стирки и блокировки).

### ОПИСАНИЕ КОНСТРУКЦИИ

1. Кокетка спинки вяжется поворотными рядами в форме прямоугольника.
2. Левая и правая полочки передней кокетки вяжутся отдельно и соединяются посередине горловины.
3. Корпус вяжется по кругу, соединив перед со спинкой.
4. Рукава и планка горловины добавляются позже.

Поскольку свитер вяжется сверху вниз, вы можете регулировать длину тела и рукавов по своему усмотрению.

#### Примечания:

- Все инструкции написаны для изделия, если смотреть на него в процессе носке.
- В секциях поворотных рядов нечётные ряды = ЛС, а чётные = ИС.
- Детальные размеры и метраж могут варьироваться в зависимости от индивидуальной плотности вязания.
- Конечный размер и расход пряжи могут варьироваться в зависимости от индивидуального натяжения нити, плотности вязания и методов измерения.

## СПЕЦ. СОКРАЩЕНИЯ И ТЕХНИКИ

**ЛС:** лицевая сторона

**ИС:** изнаночная сторона

**НКР:** начало кругового ряда

**М:** маркер

**ПМ:** поместить маркер

**СМ:** переснять маркер с левой на правую спицу

**Нзр:** с нитью за работой

**Нпр:** с нитью перед работой

**3/3 влево:** снять 3 п. на спицу для кос перед работой, 3 лиц., 3 лиц. со спицы для кос.

**3/3 вправо:** снять 3 п. на спицу для кос за работой, 3 лиц., 3 лиц. со спицы для кос.

**Протяжка:** (снять 1 п. как лицевую) 2 раза, вернуть их на левую спицу и провязать вместе лицевой за задние стенки.

**П1П:** левой спицей поднять нить между 2 п. движением сзади вперед и провязать ее лицевой за переднюю стенку.

**П1Л:** левой спицей поднять нить между 2 п. движением спереди назад и провязать ее лицевой за заднюю стенку.

**П1Пизн:** левой спицей поднять нить между 2 п. движением сзади вперед и провязать ее изнаночной за переднюю стенку.

**П1Лизн:** левой спицей поднять нить между 2 п. движением спереди назад и провязать ее изнаночной за заднюю стенку.

## ОПИСАНИЕ РАБОТЫ

### КОКЕТКА СПИНКИ

\*Вязать поворотными рядами по схеме «Кокетка спинки» для вашего размера.

Спицами 5.5 мм набрать 105 / 113 / 125 п. методом «длинный хвост».

Поместить съемные М на **наборный край** (не на спицу) для удобства последующего поднятия петель для кокетки переда. Эти маркеры можно будет убрать после того, как поднимете петли для полочек.

\* /= поместить съемные маркеры

- S: 37 / 31 / 37
- M: 40 / 33 / 40
- L: 45 / 35 / 45

Вязать по схеме «Кокетка спинки» до 50 / 54 / 60 рядов (ИС), выполняя убавления по линии проймы, как указано.

•Итоговое количество петель: 97 / 105 / 117 п.

Оборвать нить.

**Совет:** Добавление маркеров между узором рис и секциями кос может облегчить соблюдение узора.

### КОКЕТКА ПЕРЕДА

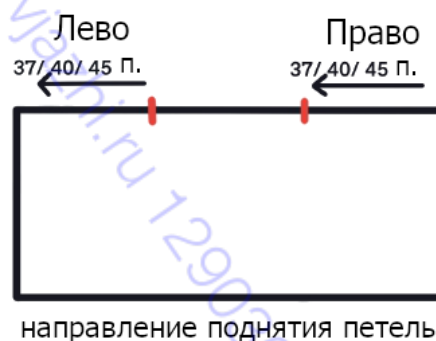
\*Формирование выреза горловины

\*Кромочная петля вдоль выреза горловины:

На ЛС: лиц. п.

На ИС: изн. п.

\*Вязать поворотными рядами по схеме «Кокетка переда» для вашего размера.



### 1. ЛЕВАЯ СТОРОНА (ПРИ НОСКЕ)

Отмотайте нить длиной в 3–4 раза превышающую длину левого плеча спинки (конец нити).

Расположить спинку лицевой стороной к себе и наборным краем вверх.

Спицами 5.5 мм поднять 37 / 40 / 45 п. по левому плечу спинки, используя отмотанный конец нити. (Сдвиньте петли по спице к противоположному концу, чтобы начать вязать на ЛС)

Вязать по схеме «Кокетка переда» для формирования выреза горловины.

Убавлять петли по линии проймы, как указано.

Провязать 30 рядов (ИС). Оборвать нить.

• Итоговое количество петель: 42 / 45 / 51 п.

## 2. ПРАВАЯ СТОРОНА (ПРИ НОСКЕ)

Отмотать нить длиной в 3–4 раза превышающую длину плеча спинки (конец нити).

Расположить спинку лицевой стороной и наборным краем вверх.

Спицами 5.5 мм поднять 37 / 40 / 45 п. по правому плечу спинки, используя отмотанный конец нити. (Сдвинуть петли по спице к противоположному концу, чтобы начать вязать на ЛС)

Вязать по схеме «Кокетка переда», чтобы сформировать вырез горловины.

Убавить петли вдоль линии проймы, как указано.

Провязать 30 рядов (ИС).

• Итоговое количество петель: 42 / 45 / 51 п.

Перейти к следующему шагу, не обрезаю нить.

## 3. СОЕДИНЕНИЕ ЧАСТЕЙ ПЕРЕДА

- В 31-м ряду (ЛС) схемы «Кокетка переда» соединить левую и правую сторону кокетки.

Провязать 42 / 45 / 51 лиц. правой кокетки, набрать скрещенными воздушными петлями 19 / 21 / 21 п., затем провязать 42 / 45 / 51 п. левой кокетки.

• Всего: 101 / 109 / 123 п.

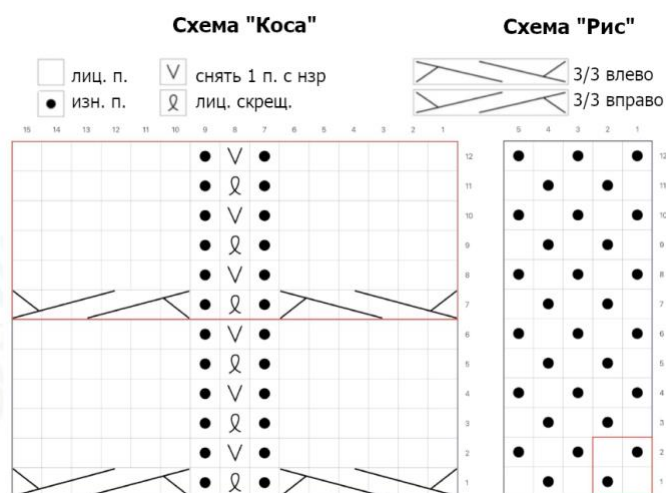
Продолжить вязать по схеме «Кокетка переда» до ряда 60 / 64 / 70.

• Общее количество петель: 97 / 105 / 117 п.

## ТЕЛО

\*Начать вязать по кругу с первой секции косы кокетки переда.

\*См. схему «Косы» и схему узора «Рис», выполняя каждую секцию согласно инструкции.



Присоединить новую нить и начать с последней секции узора рис кокетки переда, вязать следующим образом:

Обрезать нить и снять 15/17/21 п. узора «Рис» детали переда на правую спицу.

Присоединить новую нить и вязать по схеме до конца переда.

Набрать скрещенными воздушными петлями 1/1/1 п., вязать по схеме до конца спинки.

Набрать скрещенными воздушными петлями 1/1/1 п., провязать снятые 15/17/21 п. переда узором «Рис» по схеме.

(Начать со схемы косы и схемы узора «Рис» с ряда 1/5/1)

ПМ для НКР.

<Количество петель после соединения:>

**Размер S:**

\* 15 п. узором «Коса», 11 п. узором «Рис», 15 п.

узором «Коса», 11 п. узором «Рис», 15 п. узором «Коса», 31 п. узором «Рис», 15 п. узором «Коса», 11 п. узором «Рис», 15 п. узором «Коса», 11 п. узором «Рис», 15 п. узором «Коса», 31 п. узором «Рис», М НКР.

\* (Всего: 196 п.)

#### **Размер М:**

\* 15 п. узором «Коса», 13 п. узором «Рис», 15 п. узором «Коса», 13 п. узором «Рис», 15 п. узором «Коса», 35 п. узором «Рис», 15 п. узором «Коса», 13 п. узором «Рис», 15 п. узором «Коса», 13 п. узором «Рис», 15 п. узором «Коса», 35 п. узором «Рис», М НКР.

\* (Всего: 212 п.)

#### **Размер L:**

\* 15 п. узором «Коса», 15 п. узором «Рис», 15 п. узором «Коса», 15 п. узором «Рис», 15 п. узором «Коса», 43 п. узором «Рис», 15 п. узором «Коса», 15 п. узором «Рис», 15 п. узором «Коса», 15 п. узором «Рис», 15 п. узором «Коса», 43 п. узором «Рис», М НКР.

\* (Всего: 236 п.)

Продолжить вязать по кругу 26 см или на 7 см короче желаемой длины, закончив после ряда 2 или 8 схемы «Косы».

### **НИЖНЯЯ ПЛАНКА**

Перейти на спицы 4.5 мм.

**Ряд 1:** \* 1 изн., 1 лиц. \* повторять от \* до \* до конца ряда.

**Ряд 2:** \* 1 лиц., 1 изн. \* повторять от \* до \* до конца ряда.

Повторять **Ряды 1 и 2**, пока резинка достигнет 7 см (18 рядов).

Провязать 2 ряда полым вязанием, прежде чем закрыть петли итальянским способом.

**Ряд 1:** \*снять 1 п. как изнаночную с нпр, 1 лиц.\* повторять от \* до \* до конца ряда.

**Ряд 2:** \*1 изн., снять 1 п. как изнаночную с нпр\*, повторять от \* до \* до конца ряда.

Закрыть петли итальянским способом.

### **РУКАВА**

Поднимать петли по пройме спицами 5.5 мм.

Поднять 1/1/1 п. посередине подреза проймы. Равномерно поднять 59/65/71 п. по краю переда (спинки).

• Количество петель: 60/66/72 п.

**Ряды 1, 3, 5, 7:** \* 1 лиц., 1 изн. \*, повторять от \* до \* до конца ряда.

**Ряды 2, 4, 6, 8:** \* 1 изн., 1 лиц. \*, повторять от \* до \* до конца ряда.

**Ряд 9 (убавка):** 2 вместе изн., \*1 лиц., 1 изн. \*, повторять от \* до \* до последних 2 п., протяжка.

Убавить петли в каждом 9-м/9-м/9-м ряду всего 10/10/10 раз.

Вязать, пока длина рукава составит примерно 36.5/36.5/36.5 см от подреза проймы или на 7 см короче желаемой длины.

• Общее количество петель: 40/46/52 п.

Перейти на спицы 4.5 мм.

Вязать резинкой 1x1 (\*1 лиц., 1 изн.\*), пока манжета составит примерно 7 см.

Провязать 2 ряда полым вязанием, прежде чем закрыть петли итальянским способом.

**Ряд 1:** \*1 лиц., снять 1 петлю как изнаночную с нпр\*, повторять от \* до \* до конца ряда.

**Ряд 2:** \*снять 1 петлю как изнаночную с нпр, 1 изн. п. \* повторять от \* до \* до конца ряда.

Закрыть петли итальянским способом.

Второй рукав вязать аналогично.

### **ПЛАНКА ГОРЛОВИНЫ**

Спицами 4.5 мм, следуя схеме ниже, поднять петли в следующем порядке:



Вязать резинкой \* 1 лиц., 1 изн. \*, повторять от \* до \* до конца ряда.

Провязать резинкой 10 рядов (4 см).

Провязать 2 ряда полым вязанием, прежде чем закрыть петли итальянским способом.

**Ряд 1:** \*1 лиц., снять 1 п. как изнаночную с нпр\*, повторять от \* до \* до конца ряда.

**Ряд 2:** \*снять 1 п. как изнаночную с нзр, 1 изн. \*, повторять от \* до \* до конца ряда.

Закрывать петли итальянским способом.

## ОКОНЧАНИЕ РАБОТЫ

Спрятать все кончики нитей.

Постирать и отблокировать изделие до указанных размеров.

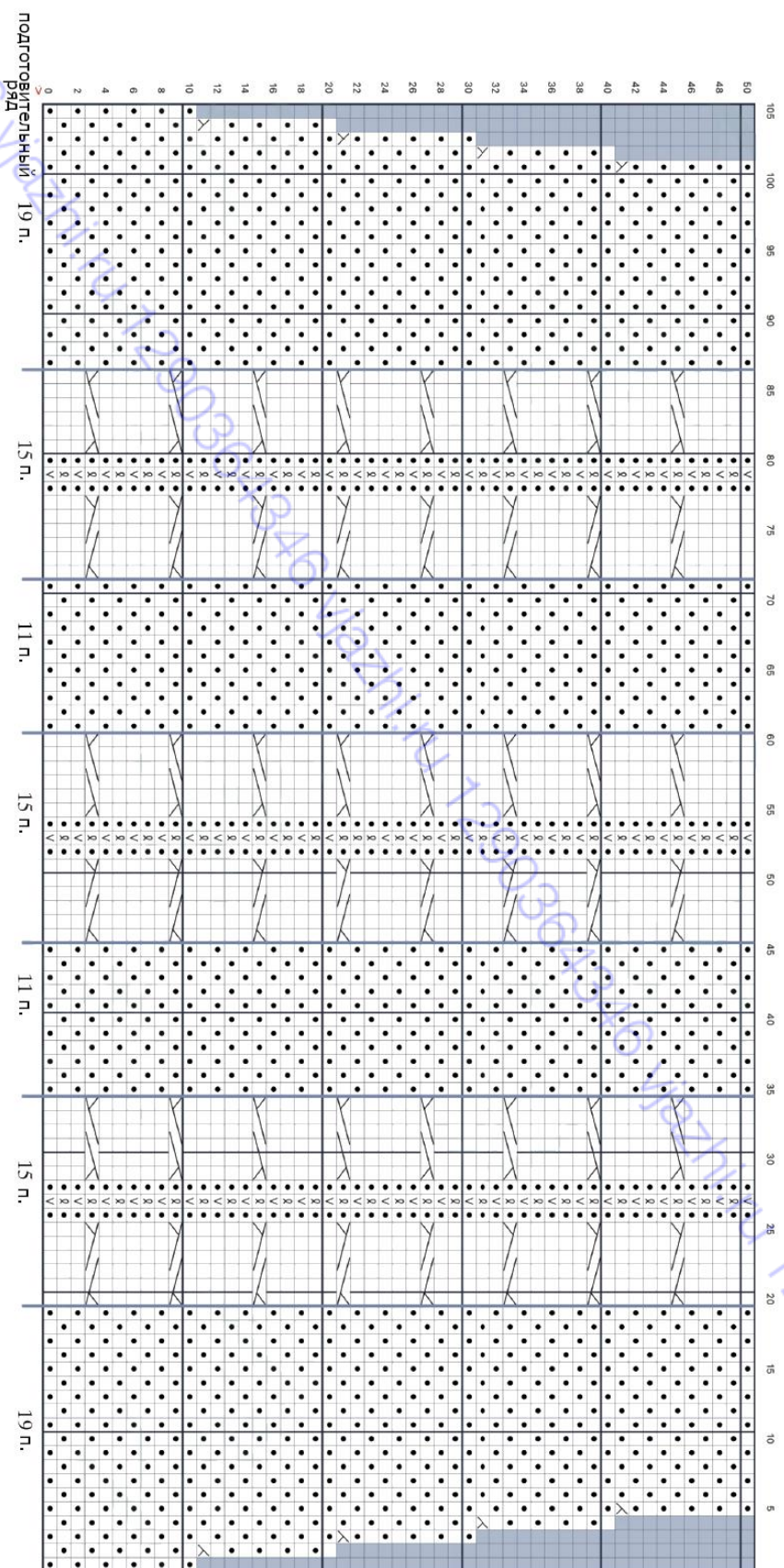


# Размер S

## Схема кокетки спинки

- ☐ лиц. п. на ЛС; изн. п. на ИС
- ☒ лиц. п. на ИС; изн. п. на ЛС
- ☒ снять 1 п. с нпр на ЛС
- ☒ лиц. скрещ. на ЛС
- ☒ изн. скрещ. на ИС

- ☐ МЛ ПЛЛ
- ☐ Лр ПЛЛизн
- ☐ МР ПЛЛ
- ☐ Рр Плизн
- ☐ нет петли
- ☐ 2 вместе лиц.
- ☐ протяжка
- ☐ набрать скрещ. воздушными петлями
- ☐ 3/3 влево
- ☐ 3/3 вправо

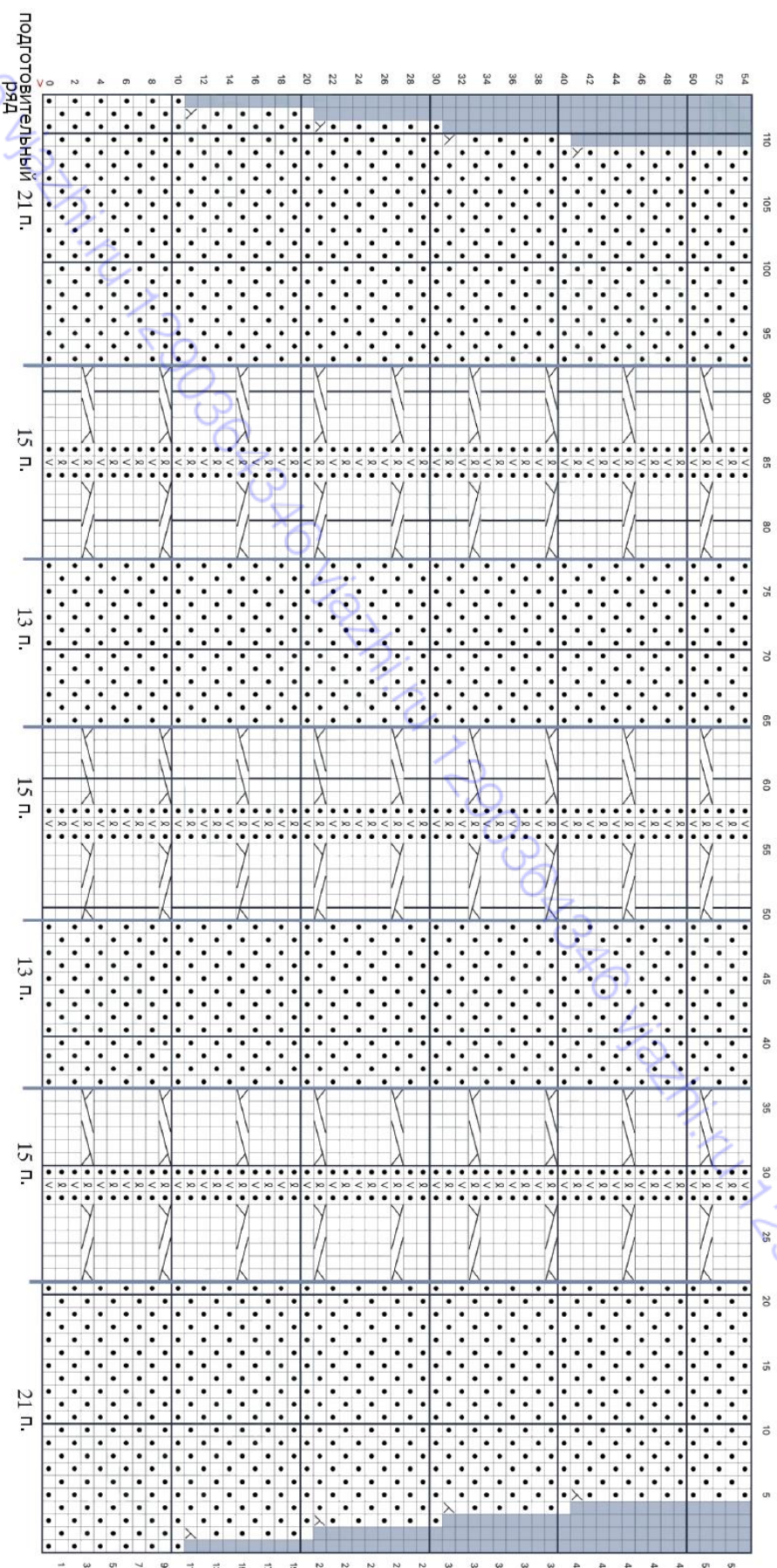


# Размер М

## Кокетка спинки

- ☐ лиц. п. на ЛС; изн. п. на ИС
- ☒ лиц. п. на ИС; изн. п. на ЛС
- ☒ снять 1 п. с нзд на ЛС
- ☒ снять 1 п. с нпр на ИС
- ☒ лиц. скрещ. на ЛС
- ☒ изн. скрещ. на ИС

- ☐ МЛ П1Л1
- ☒ нет петли
- ☐ Лр П1Лизн
- ☒ 2 вместе лиц.
- ☐ МР П1П
- ☒ протяжка
- ☐ Рр Пизн
- ☒ набрать скрещ. воздушными петлями
- ☐ 3/3 влево
- ☒ 3/3 вправо



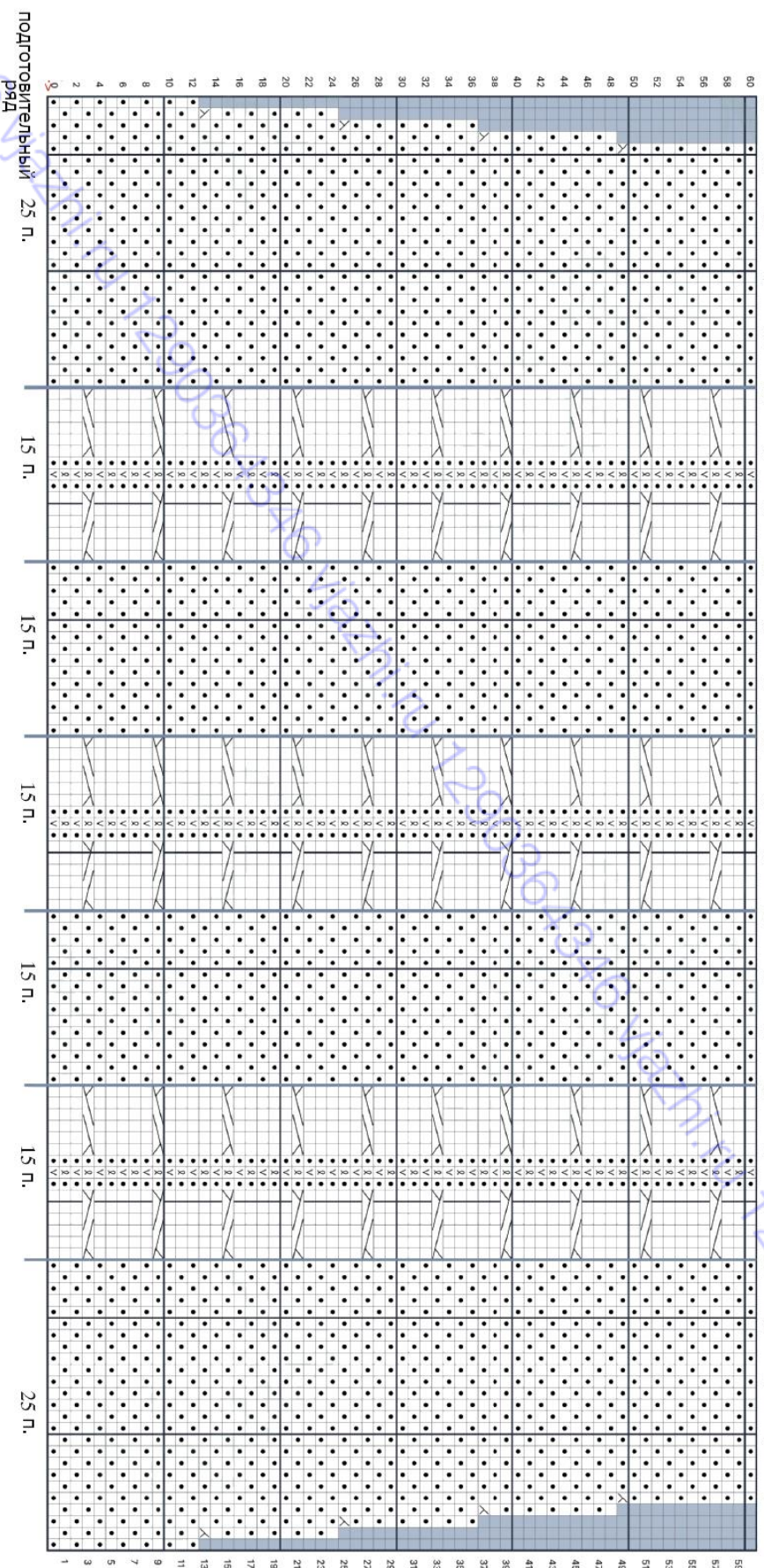


# Размер L

## Кокетка спинки

- ☐ лиц. п. на ЛС; изн. п. на ИС
- ☒ лиц. п. на ИС; изн. п. на ЛС
- ☒ снять 1 п. с нзр на ЛС
- ☒ лиц. скрещ. на ЛС
- ☒ изн. скрещ. на ИС

- ☐ МЛ ПЛП
- ☒ Лр ПЛПизн
- ☐ МР ПЛП
- ☐ Рр Плизн
- ☐ нет петли
- ☒ 2 вместе лиц.
- ☒ протяжка
- ☒ набрать скрещ. воздушными петлями
- ☐ 3/3 влево
- ☐ 3/3 вправо





# Размер S

## Кокетка переда

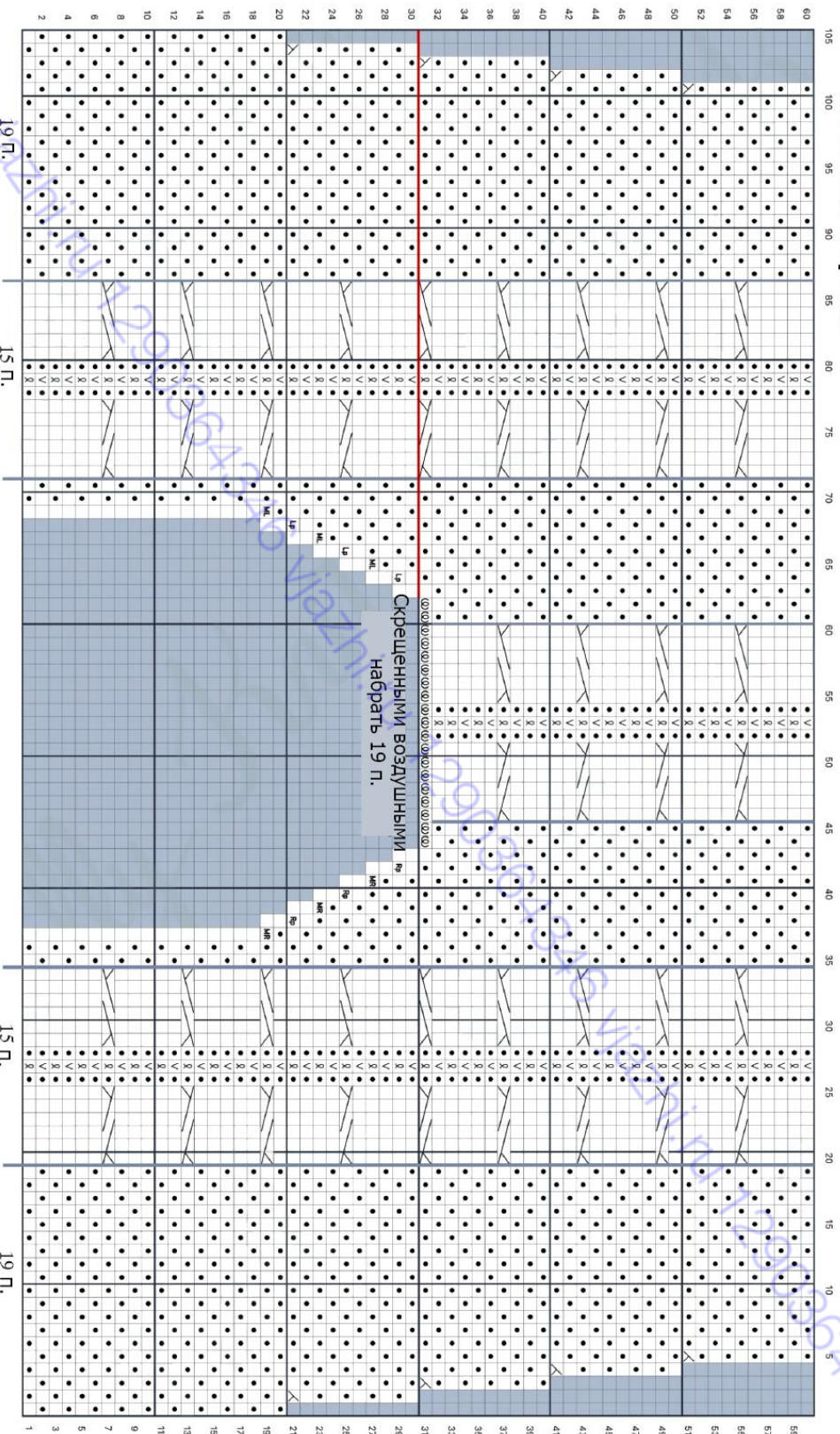
- ☐ лиц. п. на ЛС; изн. п. на ИС
- ☒ лиц. п. на ИС; изн. п. на ЛС
- ☐ снять 1 п. с нпр на ЛС
- ☒ лиц. скрещ. на ЛС
- ☐ изн. скрещ. на ИС

- ML П1Л1 нет петли
- Lp П1Л1изн. 2 вместе лиц.
- MR П1Л1 протяжка
- Rp П1изн. набрать скрещ. воздушными петлями

- 3/3 влево
- 3/3 вправо

левая полочка

правая полочка

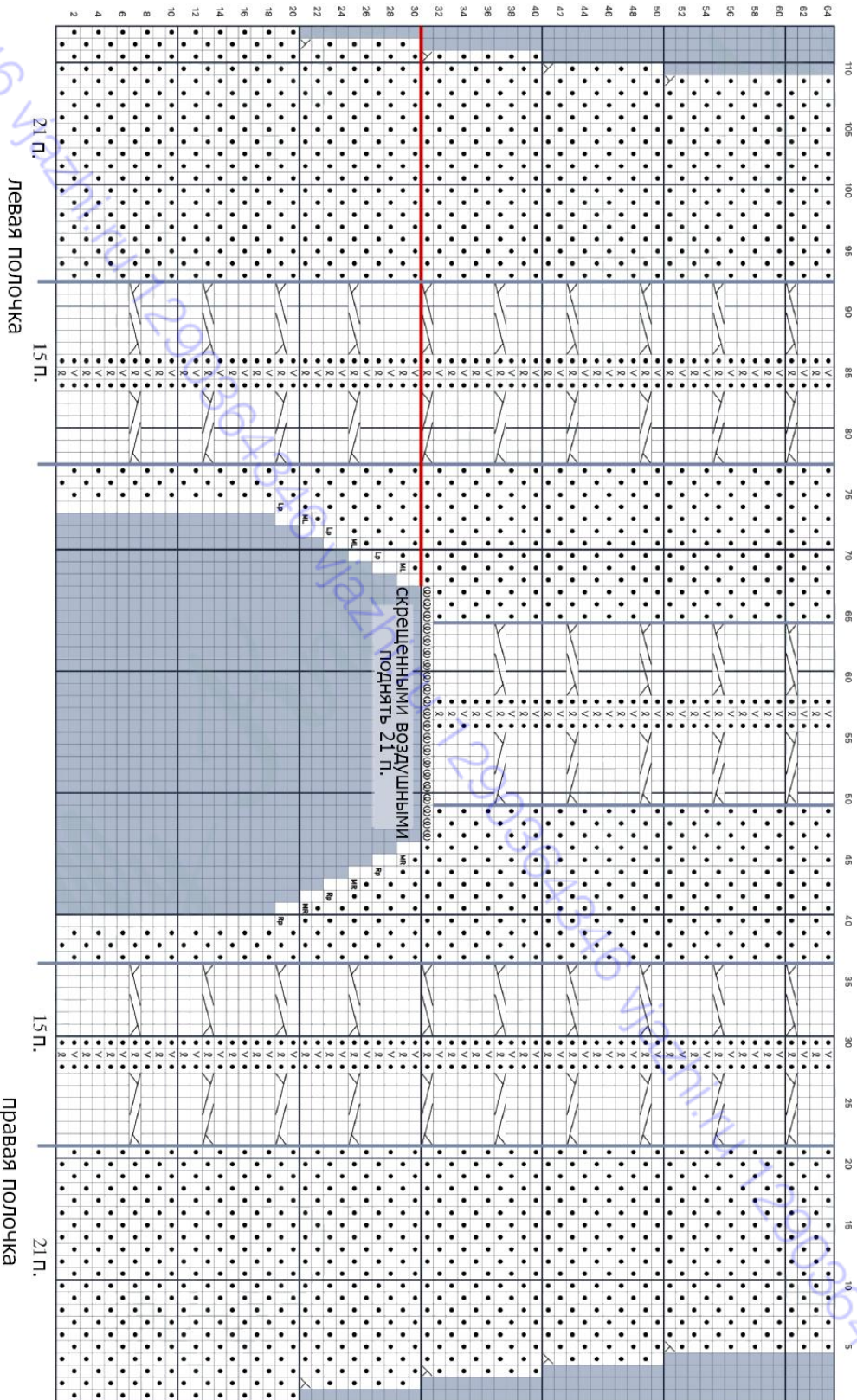


## Размер М

### Кокетка переда

- ☐ лиц. п. на ЛС; изн. п. на ИС  
☒ лиц. п. на ИС; изн. п. на ЛС  
☒ снять 1 п. с нзр на ЛС  
☒ снять 1 п. с нпр на ИС  
☒ лиц. скрещ. на ЛС  
☒ изн. скрещ. на ИС

- МЛ П1Л ☒ нет петли  
 ЛР П1Лизн ☒ 2 вместе лиц.  
 МР П1Л ☒ протяжка  
 РР Пизн ☒ набрать скрещ. воздушными петлями  
☒ 3/3 влево  
☒ 3/3 вправо





# Размер L

## Кокетка переда

- ☐ лиц. п. на ЛС; изн. п. на ИС
- ☒ лиц. п. на ИС; изн. п. на ЛС
- ☒ снять 1 п. с нзр на ЛС
- ☒ лиц. скрещ. на ЛС
- ☒ изн. скрещ. на ИС

- ☐ МЛ П1Л
- ☒ нет петли
- ☐ ЛР П1Лизн
- ☒ 2 вместе лиц.
- ☐ МР П1Л
- ☒ протяжка
- ☐ РР Пизн
- ☒ набрать скрещ. воздушными петлями

- ☒ 3/3 влево
- ☒ 3/3 вправо

