



## ТОП ELLIE

**Дизайнер:** Simone Ryan (Rust Knitwear).

Топ Ellie – это приталенный топ, который вяжется сверху вниз одной деталью. Топ связан двойной ломаной резинкой и имеет рельефную деталь в виде смещающейся резинки чуть выше талии. Сначала вяжется спинка, затем поднимаются петли для передней части, полочки которой сначала вяжутся отдельно. Наконец, соединив все верхние части, тело завершается по кругу. Полый шнур обозначает начало спинки, V-образный вырез и проймы имеют кромки из полого шнура, и тело заканчивается закрытием с полым шнуром. Топ можно связать с коротким или длинным рукавом (получив пуловер), а также вы можете выбрать выполнять ли приталивание или вязать прямо для более свободного фасона.

## РАЗМЕРЫ

A (B, C, D, E) (F, G, H, I) (J, K, L, M, N)

**A: Обхват груди изделия:** 83 (89, 95,5, 101,5, 107,5) (114, 120, 126, 132,5) (138,5, 144,5, 151, 157, 163) см

Для обхвата груди (приблизительно): 78 (84, 90, 97, 103) (109, 115, 121, 127) (134, 140, 146, 152, 158) см.

Этот топ разработан с припуском примерно 5–7 см в области груди или самой широкой верхней части тела.

Если вы находитесь между размерами, я рекомендую выбрать больший размер.

Однако, если вам нужна более облегая одежда, выберите размер, который будет приближен к вашим фактическим измерениям груди или самой широкой верхней части тела.

*\*Например: если ваш обхват груди или самой широкой верхней части тела составляет 95 см, выберите размер D с обхватом готового изделия 101.5 см.*

**B: Глубина V-образного выреза (измеряя от верхней точки плеча):** 17 (17.5, 17.5, 18.5, 18.5) (17, 17.5, 18.5, 19) (19.5, 20, 20.5, 21, 21.5) см

**C: Рекомендуемая длина корпуса (регулируемая):** 52.5 (53, 53.5, 54, 54.5) (55, 55.5, 56, 56.5) (57, 57.5, 58, 58.5, 59) см.

**D: Глубина проймы (33% от положительного припуска к фактической глубине проймы):** 19.5 (19.5, 20, 20.5, 21) (21, 22, 22.5, 23.5) (23.5, 24, 25, 25.5, 26) см.

**Е: Рекомендуемая длина рукава (с длинными рукавами), измеряя от подреза проймы (регулируемая):** 49 см.

**Г: Обхват рукава (20% от положительного припуска к фактическому обхвату руки):** 31 (31, 32.5, 34, 35.5) (37, 38.5, 40, 41.5) (44.5, 47.5, 49, 52.5, 54) см.

Рукава разработаны с 20% положительным припуском. Измерьте обхват руки в верхней части и выберите размер с обхватом на 20% больше (обхват + (обхват \* 0,2)).

*\*Например: обхват моей руки составляет 31 см и добавление 20% к этому значению дает мне  $(31 + 31 * 0,2 = 37,2)$  37,2 см. Итак, я выбираю размер Е с готовым обхватом рукава 37 см.*

**Г: Обхват запястья (с 20% от положительного припуска к фактическому обхвату запястья):** 17 (17, 17, 17, 18.5) (18.5, 18.5, 18.5, 20) (20, 20, 21.5, 21.5, 21.5) см.



---

#### РЕКОМЕНДУЕМАЯ ПРЯЖА

---

Вариант 1:

*Tynn Line om Sandnes Garn* (50% хлопок, 33% вискоза, 14% лен, 220 м/50 г)

Вариант 2:

*Pure Silk om Knitting for Olive* (100% шелк, 250 м/50 г)

Вариант 3:

*Sunday om Sandnes Garn* (100% меринос, 235 м/50 г)

Метраж:

Вариант с короткими рукавами:

625 (678, 720, 764, 809) (876, 929, 977, 1016) (1112, 1167, 1205, 1261, 1312) м

Вариант с длинными рукавами:

947 (1001, 1054, 1104, 1171) (1229, 1292, 1350, 1411) (1503, 1577, 1637, 1713, 1774) м

---

#### ПЛОТНОСТЬ ВЯЗАНИЯ

---

26 п. x 37 рядов/круговых рядов = 10 x 10 см, спицами 3 мм, поворотными или круговыми рядами, двойной ломаной резинкой, измеряя после блокировки.

---

## ДВОЙНАЯ ЛОМАНАЯ РЕЗИНКА (КРАТНО 4 П.):

---

**Ряд/круговой ряд 1:** лиц. п.

**Ряд/круговой ряд 2:** \*2 лиц., 2 изн.\* , повторять до конца ряда/кругового ряда.

Повторять Ряды/Круговые ряды 1 и 2.

---

## СПИЦЫ

---

Круговые спицы 3 мм длиной 80–100 см или размер спиц, необходимый для достижения необходимой плотности вязания.

Если вы вяжете рыхло, я рекомендую выполнять закрытие с полым шнуром спицами 2.5 мм. Если вы вяжете туго или никогда раньше не выполняли закрытие с полым шнуром, я рекомендую вам выполнять закрытие с полым шнуром спицами 3 мм.

---

## ДОПОЛНИТЕЛЬНО

---

Крючок 3 мм (для временного набора петель).

Маркеры петель (включая несколько съемных маркеров петель).

Гобеленовая игла для вплетения кончиков нитей.

Немного бросовой пряжи/лесок/держателей, чтобы откладывать петли.

---

## СПЕЦ. СОКРАЩЕНИЯ И СПЕЦ. ТЕХНИКИ

---

**ЛС:** лицевая сторона;

**ИС:** изнаночная сторона;

**М:** маркер;

**ПМ:** поместить маркер;

**СМ:** переснять маркер;

**НКР:** начало кругового ряда;

**П1П** (прибавка с наклоном вправо): левой спицей поднять нить между 2 п. движением сзади вперед и провязать ее лицевой за переднюю стенку;

**П1Л** (прибавка с наклоном влево): левой спицей поднять нить между 2 п. движением спереди назад и провязать ее лицевой за заднюю стенку;

**П1Лизн** (прибавка изн. п. с наклоном влево): левой спицей поднять нить между 2 п. движением спереди назад и провязать ее изнаночной за заднюю стенку;

**П1Пизн** (прибавка изн. п. с наклоном вправо): левой спицей поднять нить между 2 п. движением сзади вперед и провязать ее изнаночной за переднюю стенку;

**протяжка:** снять 1 п. как лиц., снять 1 п. как изн., ввести конец левой спицы за передние стенки этих 2-х петель и провязать их вместе лицевой за задние стенки;

**ДП** (двойная петля): снять первую петлю как изнаночную с нитью перед работой. Натянуть нить над спицей за работу так, чтобы на спицу поднялись обе стенки петли, образовав двойную петлю.

Продолжить вязать оставшуюся часть ряда. В следующем ряду, когда будете провязывать двойную петлю, захватывать обе стенки и провязывать как обычную петлю;

**нзр:** нить за работой;

**нпр:** нить перед работой.

## ОПИСАНИЕ РАБОТЫ

### СПИНКА

#### ПОЛЫЙ ШНУР

Свободно временным способом набрать 3 п. на спицы 3 мм, как показано в видеоуроке:

<https://www.youtube.com/watch?v=sLg5B0BR2Hw>

3 лиц., вернуть 3 п. обратно на левую спицу и повторяйте эти действия, пока провяжете в общей сложности 42 (50, 50, 50, 50) (50, 58, 58, 58) (58, 58, 58, 58, 58) ряда.

(Чтобы избежать необходимости пересчитывать ряды несколько раз, вы можете помещать съемный маркер через каждые 10 рядов.)

После последнего повтора отложить 3 п. полого шнура на держатель, как показано в видеоуроке, и поднять 40 (48, 48, 48, 48) (48, 56, 56, 56) (56, 56, 56, 56, 56) п. вдоль полого шнура.

Теперь у вас на спицах всего 40 (48, 48, 48, 48) (48, 56, 56, 56) (56, 56, 56, 56, 56) п.

#### ПОДГОТОВКА И ПРИБАВКИ ПЕТЕЛЬ ДЛЯ ПЛЕЧЕВЫХ СКОСОВ

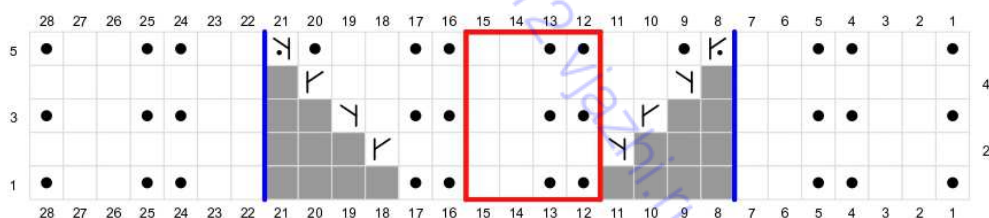
В этом разделе вы будете выполнять прибавки на ЛС и ИС, используя прибавки с наклоном вправо или влево.

Внимание: все последующие схемы читать снизу вверх, слева направо на ИС и справа налево на ЛС.

Здесь в 1 ряду ПМ после 7 п. и ПМ перед последними 7 п.

Начать с 1-го ряда (ИС), а затем провязать ряды 2-5 всего 6 (6, 6, 6, 6) (6, 6, 6, 6) (7, 7, 7, 7, 7) раз. Закончить эту секцию после ряда 5 (ИС).

Область в красной рамке повторяется 6 (8, 8, 8, 8) (8, 10, 10, 10) (10, 10, 10, 10, 10) раз. С каждым добавленным раппортом из рядов 2-5 добавляются еще два раппорта в красной рамке.



□ ЛС: лиц. п.; ИС: изн. п.

● ЛС: изн. п.; ИС: лиц. п.

└ ЛС: П1П; ИС: П1Пизн

└ ЛС: П1Л; ИС: П1Лизн

└ ЛС: П1Пизн; ИС: П1П

└ ЛС: П1Лизн; ИС: П1Л

■ нет петли

■ раппорт

■ маркер

После выполнения всех этих повторов у вас всего на спицах 88 (96, 96, 96, 96) (96, 104, 104, 104) (112, 112, 112, 112, 112) п.

## ПРОДОЛЖИТЬ ВЯЗАТЬ СПИНКУ СЛЕДУЮЩИМ ОБРАЗОМ:

**Ряд 1 (ЛС):** лиц. п.

**Ряд 2 (ИС):** 1 лиц., \*2 изн., 2 лиц.\* , повторять до последних 3 п., 2 изн, 1 лиц.

Повторять ряды 1-2 до высоты спинки 8.5 (8.5, 7, 5.5, 4) (6, 7, 5.5, 5) (5.5, 5, 4.5, 4, 3) см, измеряя по **боковому краю** спинки ИЛИ провязано всего 32 (32, 26, 20, 14) (22, 26, 20) , 18) (20, 18, 16, 14, 12) р.

Закончить после ряда 2 (ИС).

## ПРИБАВЛЕНИЯ ДЛЯ ПРОЙМЫ:

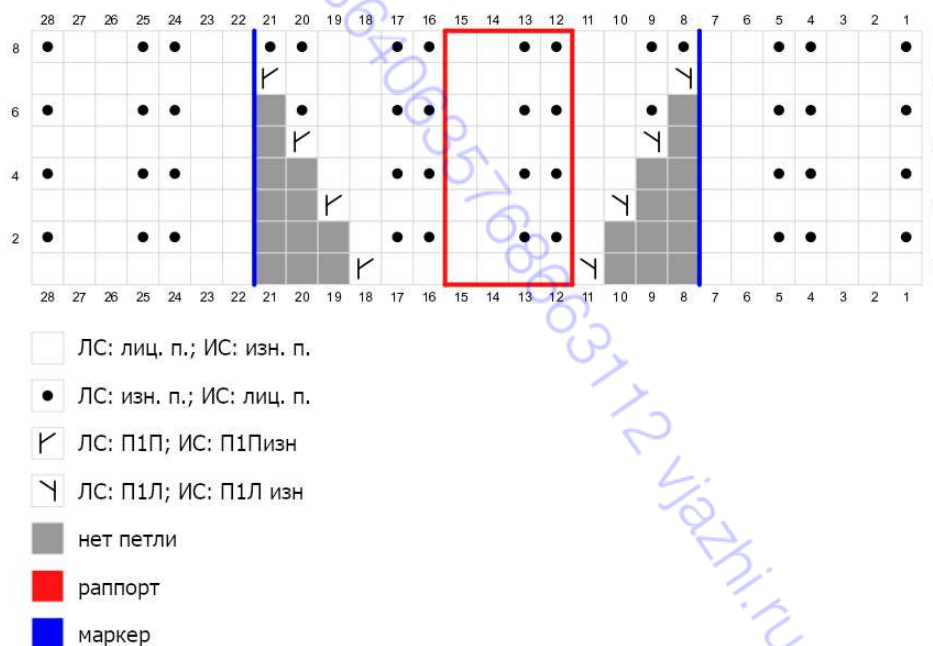
Следуйте приведенной ниже схеме для прибавления проймы.

Начав с ряда 1 (ЛС), провязать ряды 1-8 всего 2 (2, 3, 4, 5) (2, 2, 3, 3) (2, 2, 2, 2, 2) раза.

*Поместить съемный маркер в начале и конце первого ряда, чтобы отметить начало прибавок проймы. Это будет ориентиром при вязании рукавов.*

Закончить эту секцию после ряда 8 (ИС).

Область в красной рамке повторяется 18 (20, 20, 20, 20) (20, 22, 22, 22, 22) (24, 24, 24, 24, 24) раз. С каждым добавленным раппортом из рядов 1-8 добавляются еще два раппорта в красной рамке.



После выполнения всех повторов у вас на спицах 104 (112, 120, 128, 136) (112, 120, 128, 128) (128, 128, 128, 128) п.

**Размеры А–Е:** обрезать нить и отложить петли спинки в сторону. Перейти к секции левой полочки.

**Размеры F–N:** следуя следующей схеме выполнить еще прибавки проймы. Теперь выполняются прибавки на ЛС и ИС работы.

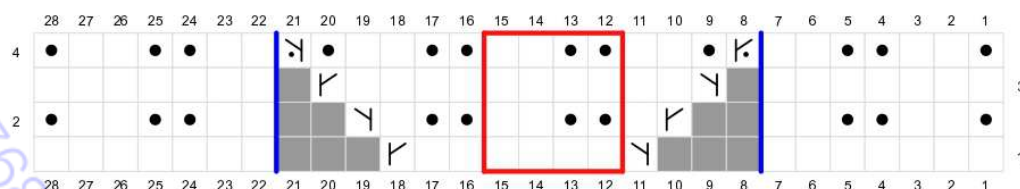
Начав с ряда 1 (ЛС), провязать 1-4 ряды всего - (-, -, -, -) (4, 4, 4, 5) (6, 7, 8, 9, 10) раз.

*Поместить съемный маркер в начале и в конце первого ряда, чтобы отметить начало дополнительных прибавлений для проймы. Это будет ориентиром при вязании рукавов.*

Закончить после ряда 4 (ИС).

Область в красной рамке повторяется - (-, -, -, -) (24, 26, 28, 28) (28, 28, 28, 28, 28) раза. С каждым добавленным раппортом из рядов 1-4 добавляются еще два раппорта в красной рамке.





- ЛС: лиц. п.; ИС: изн. п.
- ЛС: изн. п.; ИС: лиц. п.
- ┐ ЛС: П1П; ИС: П1Пизн
- └ ЛС: П1Л; ИС: П1Лизн
- ┘ ЛС: П1Пизн; ИС: П1П
- ┗ ЛС: П1Лизн; ИС: П1Л
- нет петли
- раппорт
- маркер

После выполнения этих повторов у вас на спицах в общей сложности - (-, -, -, -) (144, 152, 160, 168) (176, 184, 192, 200, 208) п.

Обрезать нить и отложить петли спинки в сторону. Перейти к секции левой полочки.

Спинка составит около 19.5 (19.5, 20.5, 21, 21.5) (21.5, 22.5, 23, 23.5) (24, 24.5, 25, 25.5, 26) см на этом этапе (после блокировки, измеряя от наборного края).

## ЛЕВАЯ ПОЛОЧКА

Поместить отложенные 3 п. полого шнура левого плеча спинки на спицу, а затем поднять 13 (13, 13, 13, 13) (13, 13, 13, 13) (17, 17, 17, 17, 17) п. вдоль левого плеча спинки.

Размеры А- I поднимать по 1 п. из каждых 2 рядов, а размеры J- N поднимать по 1 п. из каждых 2 рядов 14 раз и по 1 п. из каждого ряда 3 раза, равномерно распределив вдоль этой секции. Всего у вас на спицах 16 (16, 16, 16, 16) (16, 16, 16, 16) (20, 20, 20, 20, 20) п.

## КРОМКА ПОЛЫМ ШНУРОМ ПО V-ГОРЛОВИНЕ

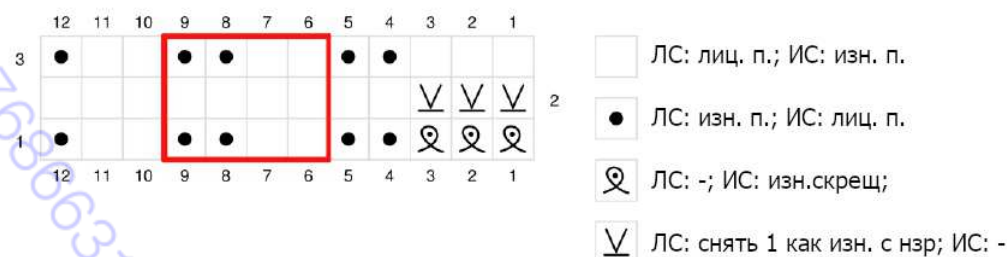
Как видно на схеме, указанной ниже, здесь вы будете выполнять кромку полым шнуром по правому краю детали. На ЛС первые 3 п. всегда снимать как изн. с нзр, а на ИС последние 3 п. провязывать изнаночными.

**Работая со схемой 1**, начать с ряда 1 (ИС), а затем повторять ряды 2–3, пока высота этой секции составит 9 (7, 7.5, 8, 8) (6, 4.5, 5, 6) (7.5, 8, 9, 9, 10) см.

ИЛИ провязать всего 33 (25, 27, 29, 29) (23, 17, 19, 23) (27, 29, 33, 33, 37) ряда.

Закончить после ряда 3 (ИС).

## СХЕМА 1: ВЯЗАТЬ ПРЯМО



Для размеров А–І область в красной рамке повторяется дважды.

Для размеров J–N область в красной рамке повторяется 3 раза.

Продолжить по схеме 2, начав с ряда 1 (ЛС) и провяжав ряды 1-8 всего 6 (7, 6, 5, 4) (6, 7, 6, 5) (6, 5, 5, 4, 4) раз.

Здесь в первом ряду поместите маркер после 7 п. и еще один маркер перед последними 7 п. ряда.

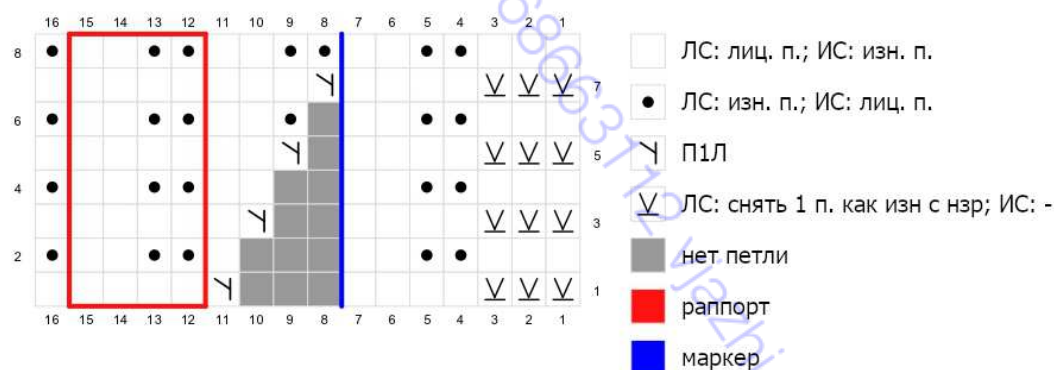
Закончить после ряда 8 (ИС).

Для размеров А–І область в красной рамке повторяется дважды.

Для размеров J–N область в красной рамке повторяется 3 раза.

С каждым добавленным раппортом из рядов 1-8 добавляется еще один раппорт в красной рамке.

## СХЕМА 2: ПРИБАВКИ V ГОРЛОВИНЫ



После выполнения схемы 2 у вас на спицах 40 (44, 40, 36, 32) (40, 44, 40, 36) (44, 40, 40, 36, 36) п.

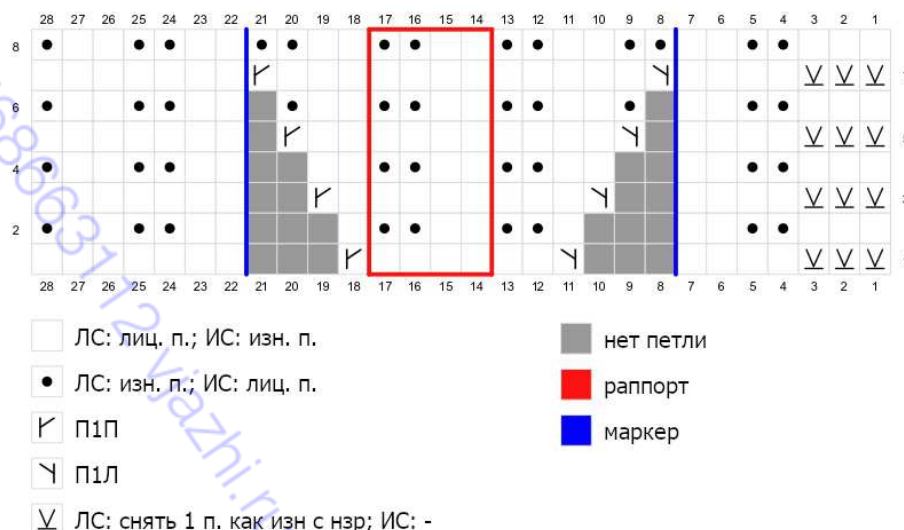
Продолжить вязать по схеме 3, начав с ряда 1 (ЛС) и провяжав ряды 1-8 всего 1 (1, 2, 3, 4) (2, 2, 3, 4) (2, 3, 2, 3, 2) раз.

Здесь поместить съёмный маркер в конце первого ряда, чтобы отметить начало прибавок проймы. Это будет ориентиром при вязании рукавов.

Закончить после ряда 8 (ИС).

Область в красной рамке повторяется 6 (7, 6, 5, 4) (6, 7, 6, 5) (7, 6, 6, 5, 5) раз. С каждым добавленным раппортом из рядов 1-8 добавляются еще два раппорта в красной рамке.

### СХЕМА 3: ПРИБАВКИ V-ГОРЛОВИНЫ И ПРОЙМЫ



После выполнения всех повторов на спицах всего 48 (52, 56, 60, 64) (56, 60, 64, 68) (60, 64, 56, 60, 52) п.

**Размеры A-I:** обрезать нить и отложить петли на держатель. Перейти к секции правой полочки.

**Размеры J-N:** продолжить вязать по схеме 4 для оставшихся прибавок проймы и V-горловины.

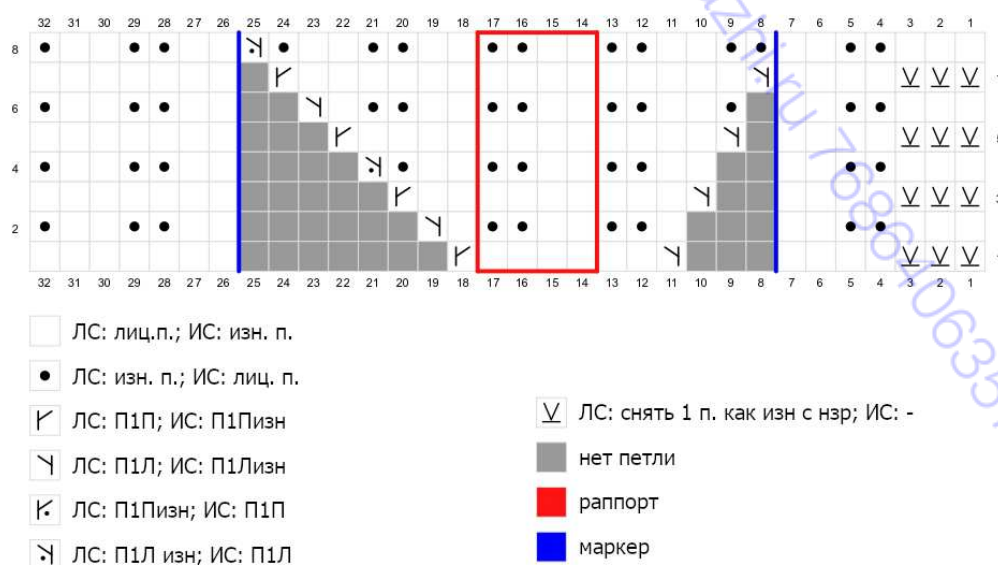
Теперь прибавки для проймы выполняются на ЛС и ИС работы, а для V горловины прибавки выполняются только на ЛС.

Начав с ряда 1 (ЛС), провязать ряды 1–8 всего - (-, -, -, -) (-, -, -, -) (1, 1, 2, 2, 3) раз, закончив эту секцию после ряда 8 (ИС).

Здесь поместить еще один съемный маркер в конце первого ряда, чтобы отметить начало дополнительных прибавок проймы. Это будет ориентиром при вязании рукавов.

Область в красной рамке повторяется - (-, -, -, -) (-, -, -, -) (11, 12, 10, 11, 9) раз. После выполнения рядов 1-4 добавляется еще один раппорт в красной рамке.

### СХЕМА 4: ПРИБАВКИ V-ГОРЛОВИНЫ И ПРОЙМЫ (ПРИБАВКИ ПРОЙМЫ В КАЖДОМ РЯДУ)



После выполнения схемы у вас на спицах всего - (-, -, -, -) (-, -, -, -) (72, 76, 80, 84, 88) п.

Обрезать нить и отложить петли. Перейти к секции правой полочки.



## ПРАВАЯ ПОЛОЧКА

Поднять 13 (13, 13, 13, 13) (13, 13, 13, 13) (17, 17, 17, 17) п. вдоль правого плеча спинки, а затем поместить на спицу 3 петли от временного набора. Размеры А- I поднимать по 1 п. из каждых 2 рядов, размеры J- N поднимать по 1 п. из каждых 2 рядов 14 раз и по 1 п. из каждого ряда 3 раза, распределив равномерно вдоль этой секции.

Всего на спицах 16 (16, 16, 16, 16) (16, 16, 16, 16) (20, 20, 20, 20, 20) п.

## КРОМКА ПОЛЫМ ШНУРОМ ПО V-ГОРЛОВИНЕ

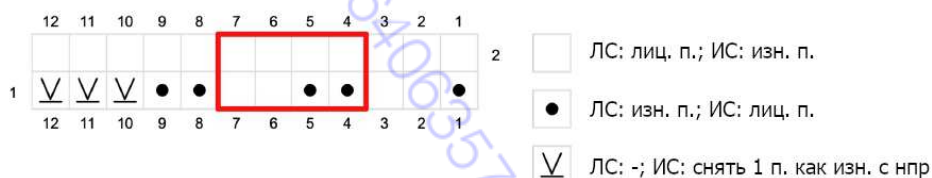
Как видно на схеме ниже, здесь вы будете выполнять полый шнур по левому краю детали. На ЛС последние 3 петли всегда провязываются лицевыми; а на ИС первые 3 петли всегда снимаются как изн. с нпр.

**Работая по схеме 1**, начать с ряда 1 (ИС) и повторять ряды 1-2, пока высота этой секции составит 9 (7, 7,5, 8, 8) (6, 4,5, 5, 6) (7,5, 8, 9, 9, 10) см

ИЛИ провязать всего 33 (25, 27, 29, 29) (23, 17, 19, 23) (27, 29, 33, 33, 37) рядов.

Закончить после ряда 1 (ИС).

## СХЕМА 1: ВЯЗАТЬ ПРЯМО



Для размеров А-І область в красной рамке повторяется 2 раза.

Для размеров J-N область в красной рамке повторяется 3 раза.

**Продолжить вязать по схеме 2**, начав с ряда 1 (ЛС) и провязав ряды 1-8 всего 6 (7, 6, 5, 4) (6, 7, 6, 5) (6, 5, 5, 4, 4) раз.

Здесь в первом ряду поместить маркер после 7 п. и еще один маркер перед последними 7 п. ряда.

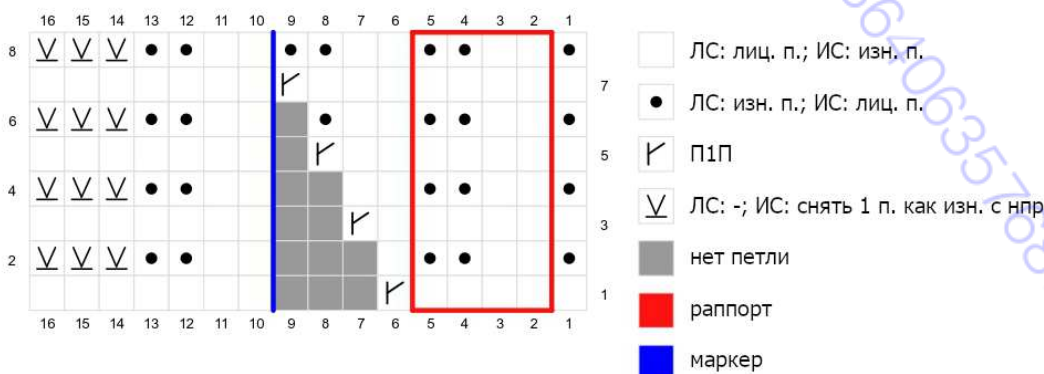
Закончить после ряда 8 (ИС).

Для размеров А-І область в красной рамке повторяется 2 раза.

Для размеров J-N область в красной рамке повторяется 3 раза.

С каждым добавленным раппортом из рядов 1-8 добавляется еще 1 раппорт в красной рамке.

## СХЕМА 2: ПРИБАВКИ V-ГОРЛОВИНЫ



После выполнения схемы 2 у вас на спицах 40 (44, 40, 36, 32) (40, 44, 40, 36) (44, 40, 40, 36, 36) п.

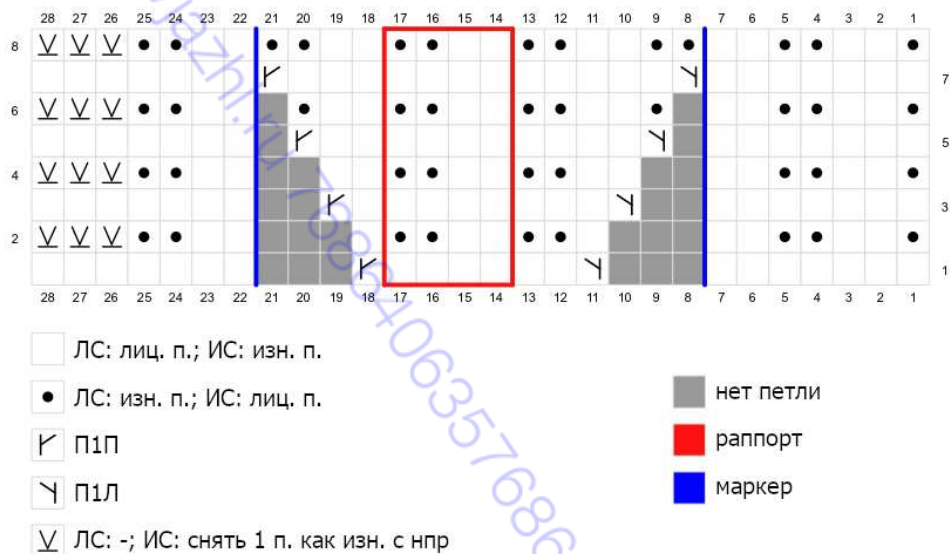
Продолжить вязать по схеме 3, начав с ряда 1 (ЛС) и провязав ряды 1-8 всего 1 (1, 2, 3, 4) (2, 2, 3, 4) (2, 3, 2, 3, 2) раза.

Здесь поместить съемный маркер в начале первого ряда, чтобы отметить начало прибавок проймы. Это будет ориентиром при вязании рукавов.

Закончить после ряда 8 (ИС).

Область в красной рамке повторяется 6 (7, 6, 5, 4) (6, 7, 6, 5) (7, 6, 6, 5, 5) раз. С каждым добавленным раппортом из рядов 1-8 добавляются еще два раппорта в красной рамке.

### СХЕМА 3: ПРИБАВКИ V-ГОРЛОВИНЫ И ПРОЙМЫ



После выполнения всех повторов на спицах всего 48 (52, 56, 60, 64) (56, 60, 64, 68) (60, 64, 56, 60, 52) п.

Размеры A-I: перейти к секции соединения полочек.

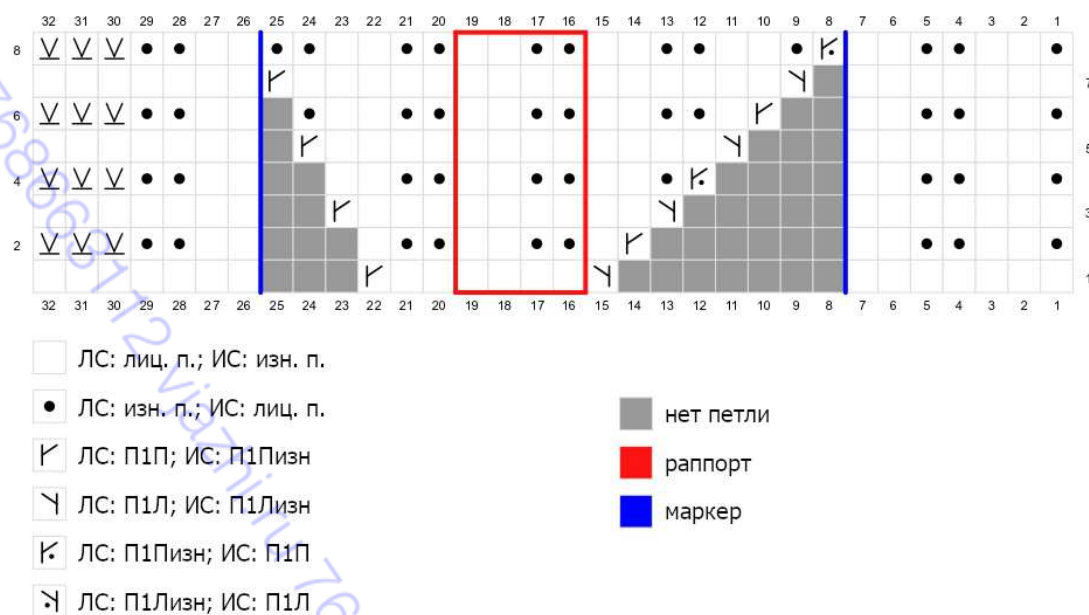
Размеры J-N: продолжить вязать по схеме 4 для оставшихся прибавок проймы и V-горловины. Теперь для проймы прибавки выполняются на ЛС и ИС работы, а прибавки V-горловины выполняются только на ЛС.

Начав с ряда 1 (ЛС) и провязать ряды 1-8 всего - (-, -, -, -) (-, -, -, -) (1, 1, 2, 2, 3) раз, закончив после ряда 8 (ИС).

Здесь поместить еще один съемный маркер в начале первого ряда, чтобы отметить начало дополнительных прибавок проймы. Это будет ориентиром при вязании рукавов.

Область в красной рамке повторяется - (-, -, -, -) (-, -, -, -) (11, 12, 10, 11, 9) раз. После выполнения рядов 1-4 добавляется еще один раппорт в красной рамке.

#### СХЕМА 4: ПРИБАВКИ V ГОРЛОВИНЫ И ПРОЙМЫ (ПРИБАВКИ ПРОЙМЫ В КАЖДОМ РЯДУ)



После выполнения этой схемы у вас на спицах всего - (-,-,-) (-,-,-) (72, 76, 80, 84, 88) п.

Перейти к секции соединения полочек.

#### СОЕДИНЕНИЕ ПОЛОЧЕК

Вернуть петли левой полочки на спицы.

Теперь у вас на спицах всего 96 (104, 112, 120, 128) (112, 120, 128, 136) (144, 152, 160, 168, 176) п. для передней части.

Следуя приведенным ниже схемам (соответствующим вашему размеру), начать с ряда 1 (ЛС).

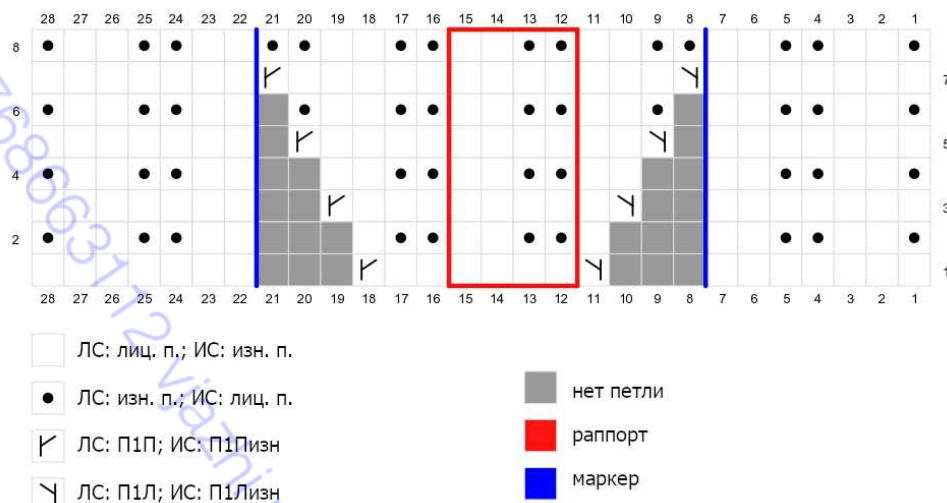
Прибавки V-горловины закончены, и вы будете выполнять прибавки только для проймы. Правая сторона схемы представляет собой пройму правой полочки, а левая сторона схемы — пройму левой полочки.

В этом первом ряду провязать вдоль правой полочки, как указано на схеме. Оставить первый маркер, который вы поместили после 7 п., но убрать маркер перед последними 7 п. правой полочки. Дойдя до конца правой полочки, поменять местами последнюю петлю правой полочки с первой петлей левой полочки. Это позволит избежать образования зазора в месте соединения полочек. Начать вязать левую полочку, как указано на схеме, соответствующей вашему размеру, убрав маркер через 7 п., но оставив маркер перед последними 7 п. ряда.

**Размеры А-Е:** продолжить вязать по схеме, указанной ниже, начав с ряда 1 (ЛС) и провязав по схеме 1 раз, закончить после ряда 8 (ИС).

Область в красной рамке повторяется 20 (22, 24, 26, 28) (-,-,-) (-,-,-) раз.

## РАЗМЕРЫ А-Е, ПРИБАВКИ ПРОЙМЫ (ПРИБАВКИ В КАЖДОМ 2-М РЯДУ)



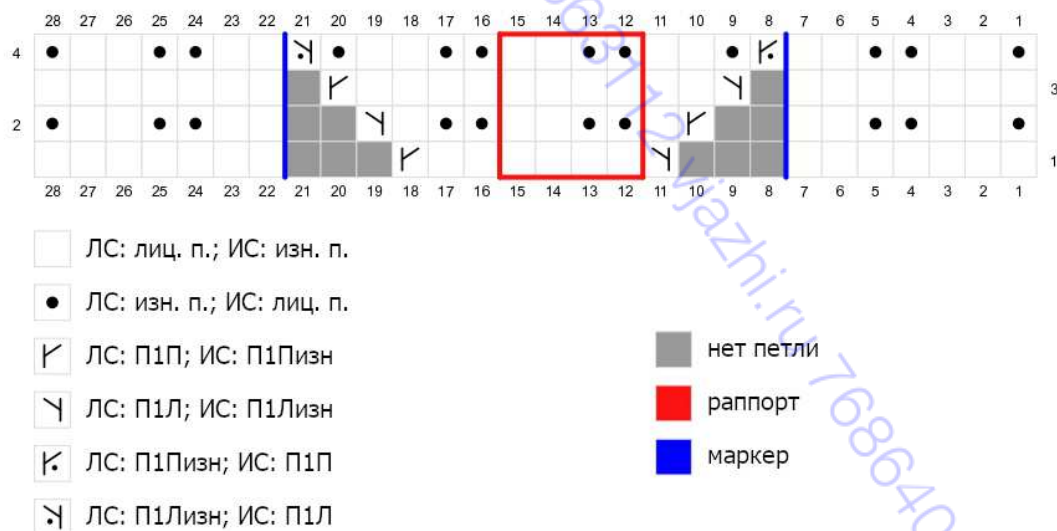
После выполнения схемы у вас на спицах всего 104 (112, 120, 128, 136) (-,-,-,-) (-,-,-,-) п.

**Размеры А-Е:** перейти к секции соединения деталей для вязания по кругу.

**Размеры F-N:** продолжить вязать по схеме, указанной ниже, начав с ряд 1 (ЛС) и провязав ряды 1-4 всего - (-,-,-,-) (4, 4, 4, 4) (4, 4, 4, 4) раз. Теперь выполнять прибавки на ЛС и ИС. Закончить после ряда 4 (ИС).

Область в красной рамке повторяется- (-,-,-,-) (24, 26, 28, 30) (32, 34, 36, 38, 40) раз. С каждым добавленным раппортом из рядов 1-4 добавляются еще два раппорта в красной рамке.

## РАЗМЕРЫ F-N, ПРИБАВКИ ПРОЙМЫ (ПРИБАВКИ В КАЖДОМ РЯДУ)



После выполнения всех этих повторов у вас на спицах всего- (-,-,-,-) (144, 152, 160, 168) (176, 184, 192, 200, 208) п

Перейти к секции соединения деталей для вязания по кругу.

На этом этапе спинка должна составить около 19.5 (19.5, 20.5, 21, 21.5) (21.5, 22.5, 23, 23.5) (24, 24.5, 25, 25.5, 26) см (отблокировав и измеряя от наборного края), а высота передней части должна составить около 26 (26, 27, 27.5, 27.5) (28, 28.5, 29, 30) (31, 31.5, 32.5, 32.5, 34) см (отблокировав и измеряя от края поднятия петель).

За счет расположения плечевого шва передняя часть длиннее спинки.



---

## СОЕДИНЕНИЕ ДЕТАЛЕЙ ДЛЯ ВЯЗАНИЯ ПО КРУГУ

---

Вернуть петли спинки на спицы.

На левую спицу (справа от начала правой полочки) набрать 3 п. «косичкой». Провязать лиц. п. вдоль правой полочки, набрать 1 петлю скрещенной воздушной петлей, **ПМ (маркер середины кругового ряда)**, набрать 3 п. скрещенными воздушными петлями, провязать лиц. п. вдоль спинки, набрать 1 п. скрещенной воздушной петлей, **ПМ (НКР)** и замкнуть вкруговую (добавлено 2 маркера и набрано 8 п.).

Всего на спицах 216 (232, 248, 264, 280) (296, 312, 328, 344) (360, 376, 392, 408, 424) п.

---

## ТЕЛО

---

**Круговой ряд 1:** \*2 лиц., 2 изн.\* и повторять до конца кругового ряда, переснимая маркеры по ходу работы.

**Круговой ряд 2:** лиц. п.

Далее дана инструкция по приталиванию (по желанию).

Если вы не планируете выполнять приталивание (в результате изделие получится бокси силуэта), повторять круговые ряды 1–2 для следующих 4 (4, 4, 4, 4,5) (4,5, 4,5, 4,5, 5) (5, 5, 5, 5, 5) см или до желаемой длины\* и закончив эту секцию после кругового ряда 1. После чего продолжить выполнять секцию со смещением резинки по телу.

Если вы планируете выполнять приталивание (в результате изделие будет более прилегающим), повторить круговые ряды 1–2 для следующих 2 (2, 2, 2, 2,5) (2,5, 2,5, 2,5, 3) (3, 3, 3, 3, 3) см или до желаемой длины\* и закончить после кругового ряда 1. После выполнения указанной длины перейти к секции приталивание-убавки тела.

*\*Обратите внимание на указанные здесь размеры, прежде чем приступить к выполнению смещения резинки или приталивания:*

*Это сложно указать здесь точные размеры, поскольку все зависит от вашего роста и пропорций фигуры. Я хотела бы, чтобы эти линии резинки начинались на несколько см выше самого узкого места вашей талии. Итак, если вы очень высокая или у вас удлиненный торс, возможно, вам понадобится провязать больше см, чем указано выше. Если вы невысокого роста или у вас короткий торс, возможно, вам придется провязать меньше см, чем указано выше. К счастью, мы вяжем изделие сверху вниз, поэтому вы можете примерить его на этом этапе, чтобы увидеть, где именно вам следует начать смещение резинки/приталивание.*

На этом фото вы можете увидеть небольшую разницу между приталиванием и его отсутствием. Светло-коричневый вариант вязался без приталивания, а темно-синий/серый вариант (наложенный поверх светло-коричневого варианта) вязался с приталиванием (две группы убавок и две группы прибавок).





**Круговой 1 и все нечетные круговые ряды в этой секции:**

9 лиц., протяжка,  
лиц. п. до 9 п. перед М середины кругового ряда, 2 вместе лиц.,  
лиц. п. до маркера середины кругового ряда, СМ,  
9 лиц., протяжка,  
лиц. п. до 9 п. перед М НКР,  
2 вместе лиц., лиц. до М НКР, СМ НКР.  
(= 4 п. убавлено).

**Круговой ряд 2:**

\*2 лиц., 2 изн.\* и повторить еще 1 раз, 1 лиц., 1 лиц.скрещ., 1 изн.,  
\*2 лиц., 2 изн.\* и повторять до 11 п. перед М середины кругового ряда,  
2 лиц., 1 изн., \*2 лиц., 2 изн.\* и повторить еще 1 раз, СМ,  
\*2 лиц., 2 изн.\* и повторить еще 1 раз, 1 лиц., 1 лиц. скрещ., 1 изн.,  
\*2 лиц., 2 изн.\* и повторять до 11 п. перед М НКР,  
2 лиц., 1 изн., \*2 лиц., 2 изн.\* и повторить еще 1 раз, СМ НКР.

**Круговой ряд 4:**

\*2 лиц., 2 изн.\* и повторить еще 1 раз, 1 лиц., 1 лиц.скрещ.,  
\*2 лиц., 2 изн.\* и повторять до 10 п. перед М середины кругового ряда,  
2 лиц., \*2 лиц., 2 изн.\* и повторить еще 1 раз, СМ,  
\*2 лиц., 2 изн.\* и повторить еще 1 раз, 1 лиц., 1 лиц.скрещ.,  
\*2 лиц., 2 изн.\* и повторять до 10 п. перед НКР,  
2 лиц., \*2 лиц., 2 изн.\* и повторить еще 1 раз, СМ НКР.

**Круговой ряд 6:**

\*2 лиц., 2 изн.\* и повторить еще 1 раз, 1 лиц., 1 лиц.скрещ., 1 лиц., 2 изн.,  
\*2 лиц., 2 изн.\* и повторять до 9 п. перед маркером середины кругового ряда,  
3 лиц., 2 изн., 2 лиц., 2 изн., СМ,  
\*2 лиц., 2 изн.\* и повторить еще 1 раз, 1 лиц., 1 лиц.скрещ., 1 лиц., 2 изн.,  
\*2 лиц., 2 изн.\* и повторять до 9 п. перед М НКР,  
3 лиц., 2 изн., 2 лиц., 2 изн., СМ НКР.

**Круговой ряд 8:**

\*2 лиц., 2 изн.\* и повторить еще 1 раз, 1 лиц., 1 лиц., 2 изн.,  
\*2 лиц., 2 изн.\* и повторять до 8 п. перед М середины кругового ряда, 1 лиц., 1 лиц. скрещ., 2 изн.,  
\*2 лиц., 2 изн.\* и повторять до М НКР, СМ НКР.

Провязав круговые ряды 1–8, вы уменьшили количество петель на 16 п., что соответствует уменьшению общего обхвата тела на 6 см.

Если вы хотите уменьшить общий обхват еще на 6 см, чтобы общий уменьшенный обхват составил 12,5 см, вы можете повторить круговые ряды 1–8 еще раз.

*Чтобы разобраться, на сколько именно вам следует уменьшать, я рекомендую следующее: Снимите полный обхват груди и обхват талии и сравните эти измерения, чтобы определить, насколько вы хотите убавить для приталивания. Топ рассчитан на припуск 5 см к полному обхвату груди, и мы должны стремиться к такому же (или большему) припуску к обхвату талии. Например: мой полный обхват груди составляет 95 см и я вяжу для себя по размеру D (обхват составит 101.5 см, что даст мне припуск 6.5 см. Обхват моей талии составляет 85 см, и я решила дважды выполнить круговые ряды 1–8, то есть уменьшив общий обхват со 101.5 см до*

89 см. Это по-прежнему дает мне почти 5 см припуска к обхвату талии. После этого я продолжила секцию со смещением резинки и прибавки тела.

Перейти к секции смещения резинки по телу.

### СМЕЩЕНИЕ РЕЗИНКИ ПО ТЕЛУ

Секция со смещенной резинкой формируется за счет выполнения прибавок и убавок вокруг изолированного количества петель. Две секции по переду и две секции, зеркально отраженные на спинке.

Прибавки и убавки носят только декоративный характер (то есть количество петель остается прежним) и всегда выполняются в круговых рядах из лицевых петель.

#### Круговой ряд 1:

4 лиц., П1П, ПМ, 5 лиц., протяжка,  
лиц. п. до 9 п. перед М середины кругового ряда, 2 вместе лиц., ПМ, 5 лиц., П1Л,  
лиц. п. до М середины кругового ряда, **убрать М середины кругового ряда**,  
4 лиц., П1П, ПМ, 5 лиц., протяжка,  
лиц. п. до 9 п. перед М НКР, 2 вместе лиц., ПМ, 5 лиц., П1Л,  
лиц. п., до М НКР, СМ НКР  
(добавлено 4 новых маркера).

#### Круговой ряд 2:

2 лиц., 2 изн., 1 лиц., СМ,  
2 лиц., 2 изн., 1 лиц., 1 лиц.скрещ., 1 изн.,  
\*2 лиц., 2 изн.\* и повторять до 4 п. перед вторым маркером,  
2 лиц., 1 изн., 1 лиц., СМ, 1 лиц., 2 изн., 3 лиц., 2 изн.,  
2 лиц., 2 изн., 1 лиц., СМ, 2 лиц., 2 изн., 1 лиц., 1 лиц.скрещ., 1 изн.,  
\*2 лиц., 2 изн.\* и повторять до 4 п. перед четвертым маркером,  
2 лиц., 1 изн., 1 лиц., СМ, 1 лиц., 2 изн., 3 лиц., 2 изн., СМ НКР.

#### Круговой ряд 3 и все нечетные круговые ряды в этой секции:

лиц. п. до первого маркера, П1П, СМ, 5 лиц., протяжка,  
лиц. п. до 2 п. перед вторым маркером, 2 вместе лиц., СМ, 5 лиц., П1Л,  
лиц. п. до третьего маркера, П1П, СМ, 5 лиц., протяжка,  
лиц. п. до 2 п. перед четвертым маркером, 2 вместе лиц., СМ, 5 лиц., П1Л,  
лиц. п. до М НКР, СМ НКР.

#### Круговой ряд 4:

2 лиц., 2 изн., 2 лиц., СМ,  
2 лиц., 2 изн., 1 лиц., 1 лиц.скрещ.,  
\*2 лиц., 2 изн.\* и повторять до 3 п. перед вторым маркером, 3 лиц., СМ,  
1 лиц., 2 изн., 2 лиц., \*2 лиц., 2 изн.\* и повторять до 2 п. перед третьим маркером, 2 лиц., СМ,  
2 лиц., 2 изн., 1 лиц., 1 лиц.скрещ.,  
\*2 лиц., 2 изн.\* и повторять до 3 п. перед четвертым маркером, 3 лиц., СМ,  
1 лиц., 2 изн., 4 лиц., 2 изн., СМ НКР.

#### Круговой ряд 6:

2 лиц., 2 изн., 2 лиц., 1 изн., СМ,  
2 лиц., 2 изн., 1 лиц., 1 лиц.скрещ., 1 лиц., 2 изн.,  
\*2 лиц., 2 изн.\* и повторять до 2 п. перед вторым маркером, 2 лиц., СМ,  
1 лиц., 2 изн., 2 лиц., 1 изн., \*2 лиц., 2 изн.\* и повторять до 3 п. перед третьим маркером, 2 лиц., 1 изн., СМ,  
2 лиц., 2 изн., 1 лиц., 1 лиц.скрещ., 1 лиц., 2 изн.,

\*2 лиц., 2 изн.\* и повторять до 2 п. перед четвертым маркером, 2 лиц., СМ,  
1 лиц., 2 изн., 2 лиц., 1 изн., 2 лиц., 2 изн., СМ НКР.

#### **Круговой ряд 8:**

\*2 лиц., 2 изн.\* и повторять до первого маркера, СМ,  
2 лиц., 2 изн., 1 лиц., 1 лиц. скрещ., 2 изн.,  
\*2 лиц., 2 изн.\* и повторять до 1 п. перед вторым маркером, 1 лиц., СМ,  
1 лиц., 2 изн., \*2 лиц., 2 изн.\* и повторять до третьего маркера, СМ,  
2 лиц., 2 изн., 1 лиц., 1 лиц. скрещ., 2 изн.,  
\*2 лиц., 2 изн.\* и повторять до 1 п. перед четвертым маркером, 1 лиц., СМ,  
1 лиц., 2 изн., \*2 лиц., 2 изн.\* и повторять до М НКР, СМ НКР.

#### **Круговой ряд 9 и все нечетные круговые ряды в этой секции:**

лиц. п. до первого маркера, П1П, СМ, 5 лиц., протяжка,  
лиц. п. до 2 п. перед вторым маркером, 2 вместе лиц., СМ, 5 лиц., П1Л,  
лиц. п. до третьего маркера, П1П, СМ, 5 лиц., протяжка,  
лиц. п. до 2 п. перед четвертым маркером, 2 вместе лиц., СМ, 5 лиц., П1Л,  
лиц. п. до М НКР, СМ НКР.

#### **Круговой ряд 10:**

\*2 лиц., 2 изн.\* и повторять до 1 п. перед первым маркером, 1 лиц., СМ,  
2 лиц., 2 изн., 1 лиц., 1 лиц.скрещ., 1 изн.,  
\*2 лиц., 2 изн.\* и повторять до 4 п. перед вторым маркером,  
2 лиц., 1 изн., 1 лиц., СМ, 1 лиц., 2 изн., 1 лиц., \*2 лиц., 2 изн.\* и повторять до 1 п. перед третьим  
маркером, 1 лиц., СМ,  
2 лиц., 2 изн., 1 лиц., 1 лиц.скрещ., 1 изн.,  
\*2 лиц., 2 изн.\* и повторять до 4 п. перед четвертым маркером,  
2 лиц., 1 изн., 1 лиц., СМ, 1 лиц., 2 изн., 1 лиц., \*2 лиц., 2 изн.\* и повторять до М НКР, СМ НКР.

#### **Круговой ряд 12:**

2 лиц., 2 изн. и повторять до 2 п. перед первым маркером, 2 лиц., СМ,  
2 лиц., 2 изн., 1 лиц., 1 лиц.скрещ.,  
\*2 лиц., 2 изн.\* и повторять до 3 п. перед вторым маркером, 3 лиц., СМ,  
1 лиц., 2 изн., 2 лиц., \*2 лиц., 2 изн.\* и повторять до 2 п. перед третьим маркером, 2 лиц., СМ,  
2 лиц., 2 изн., 1 лиц., 1 лиц.скрещ.,  
\*2 лиц., 2 изн.\* и повторять до 3 п. перед четвертым маркером, 3 лиц., СМ,  
1 лиц., 2 изн., 2 лиц., \*2 лиц., 2 изн.\* и повторять до М НКР, СМ НКР.

#### **Круговой ряд 14:**

\*2 лиц., 2 изн.\* и повторять до 3 п. перед первым маркером, 2 лиц., 1 изн., СМ,  
2 лиц., 2 изн., 1 лиц., 1 лиц.скрещ., 1 лиц., 2 изн.,  
\*2 лиц., 2 изн.\* и повторять до 2 п. перед вторым маркером, 2 лиц., СМ,  
1 лиц., 2 изн., 2 лиц., 1 изн., \*2 лиц., 2 изн.\* и повторять до 3 п. перед третьим маркером, 2 лиц., 1  
изн., СМ,  
2 лиц., 2 изн., 1 лиц., 1 лиц.скрещ., 1 лиц., 2 изн.,  
\*2 лиц., 2 изн.\* и повторять до 2 п. перед четвертым маркером, 2 лиц., СМ,  
1 лиц., 2 изн., 2 лиц., 1 изн., \*2 лиц., 2 изн.\* и повторять до М НКР, СМ НКР.

#### **Круговой ряд 16:**

\*2 лиц., 2 изн.\* и повторять до первого маркера, СМ,  
2 лиц., 2 изн., 1 лиц., 1 лиц.скрещ., 2 изн.,  
\*2 лиц., 2 изн.\* и повторять до 1 п. перед вторым маркером, 1 лиц., СМ,  
1 лиц., 2 изн., \*2 лиц., 2 изн.\* и повторять до третьего маркера, СМ,

2 лиц., 2 изн., 1 лиц., 1 лиц. скрещ., 2 изн.,

\*2 лиц., 2 изн. \* и повторять до 1 п. перед четвертым маркером, 1 лиц., СМ,

1 лиц., 2 изн., \*2 лиц., 2 изн.\* и повторять до М НКР, СМ НКР.

Если вы не выполняли убавок для приталивания, провязать ряды 9- 16 еще 3 (3, 3, 4, 4) (4, 5, 5, 5) (5, 6, 6, 6, 6) раза.

Если вы выполнили одну группу убавок, провязать ряды 9- 16 еще 2 (2, 2, 3, 3) (3, 4, 4, 4) (4, 5, 5, 5, 5) раза.

Если вы выполнили 2 группы убавок, провязать ряды 9- 16 еще 1 (1, 1, 2, 2) (2, 3, 3, 3)(3,4,4,4,4) раз.

Если вы сейчас не будете выполнять прибавки для приталивания, перейти к секции Завершения тела.

#### ПРИТАЛИВАНИЕ НА ТЕЛЕ – ПРИБАВКИ (ПО ЖЕЛАНИЮ):

*Здесь я рекомендую снять мерки нижней части вашего тела, чтобы прикинуть, на сколько вам снова следует прибавить. Мы также должны стремиться к припуску 5 см к обхвату нижней части тела.*

*Продолжая мой пример, описанный ранее:*

*Убавив для приталивания, я уменьшила обхват со 101.5 см до 95 см. Мой обхват нижней части тела составляет 95 см, измерив в том месте, где я планирую закончить свой топ, поэтому я планирую прибавлять до первоначального обхвата (101.5 см), что даст мне припуск 7 см для нижней части. Итак, я дважды выполняю прибавку из круговых рядов 1-8.*

**Круг. ряд 1 и все нечетные круг. ряды в этой секции:**

лиц. п. до первого маркера, П1П, СМ,

лиц. п. до второго маркера, СМ, 5 лиц., П1Л,

лиц. п. до третьего маркера, П1П, СМ,

лиц. п. до последнего маркера, СМ, 5 лиц., П1Л,

лиц. п. до НКР, СМ НКР.

(прибавлено 4 п.)

**Круг. ряд 2:**

\*2 лиц., 2 изн.\* и повторять до 1 п. перед первым маркером, 1 лиц., СМ,

\*2 лиц., 2 изн.\* и повторять до 1 п. перед вторым маркером, 1 лиц., СМ, 1 лиц., 2 изн., 3 лиц., 2 изн.,

\*2 лиц., 2 изн.\* и повторять до 1 п. перед третьим маркером, 1 лиц., СМ,

\*2 лиц., 2 изн.\* и повторять до 1 п. перед четвертым маркером, 1 лиц., СМ, 1 лиц., 2 изн., 3 лиц., 2 изн.,

\*2 лиц., 2 изн.\* и повторять до конца круг. ряда, СМ НКР.

**Круг. ряд 4:**

\*2 лиц., 2 изн.\* и повторять до 2 п. перед первым маркером, 2 лиц., СМ,

\*2 лиц., 2 изн.\* и повторять до 1 п. перед вторым маркером, 1 лиц., СМ, 1 лиц., 2 изн., 4 лиц., 2 изн.

\*2 лиц., 2 изн.\* и повторять до 2 п. перед третьим маркером, 2 лиц., СМ,

\*2 лиц., 2 изн.\* и повторять до 1 п. перед четвертым маркером, 1 лиц., СМ, 1 лиц., 2 изн., 4 лиц., 2 изн.,

\*2 лиц., 2 изн.\* и повторять до конца круг. ряда, СМ НКР.

**Круг. ряд 6:**

\*2 лиц., 2 изн.\* и повторять до 3 п. перед первым маркером, 2 лиц., 1 изн., СМ,

\*2 лиц., 2 изн.\* и повторять до 1 п. перед вторым маркером, 1 лиц., СМ, 1 лиц., 2 изн., 2 лиц., 1 изн.,

\*2 лиц., 2 изн.\* и повторять до 3 п. перед третьим маркером, 2 лиц., 1 изн., СМ,

\*2 лиц., 2 изн.\* и повторять до 1 п. перед четвертым маркером, 1 лиц., СМ, 1 лиц., 2 изн., 2 лиц., 1 изн.,

\*2 лиц., 2 изн.\* и повторять до конца круг. ряда, СМ НКР.

**Круг. ряд 8:**

\*2 лиц., 2 изн.\* и повторять до конца круг. ряда, переснимая маркеры по ходу работы.

---

#### ЗАВЕРШЕНИЕ ТЕЛА:

---

Продолжить вязать тело узором, пока оно составит

50.5 (51, 51.5, 52, 52.5) (53, 53.5, 54, 54.5) (55, 55.5, 56, 56.5, 57) см, измеряя посередине спинки, включая набор петель по полому шнуру, или до желаемой длины.

*Здесь в первом круг. ряду вы можете убрать все маркеры, кроме НКР.*

**Круг. ряд 1:** лиц. п.

**Круг. ряд 2:** \*2 лиц., 2 изн.\* и повторять до конца круг. ряда.

**Закончить после круг. ряда 2.**

---

#### ЗАКРЫТИЕ С ПОЛЫМ ШНУРОМ:

---

*\*Примечание: если вы вяжете рыхло, я рекомендую для закрытия с полым шнуром использовать спицы 2.5 мм. Если вы вяжете туго или раньше никогда не выполняли покое закрытие с полым шнуром, то я рекомендую использовать спицы 3 мм.*

Подготовка:

В продолжении петель левой спицы набрать «косичкой» 3 п.

Полый шнур:

\*2 лиц., протяжка, и вернуть эти петли на левую спицу\* и повторять, пока у вас останется 3 п.

Завершение полого шнура при круговом вязании:

Обрезать нить и вдеть конец в гобеленовую иглу. Соединить петли начала и конца полого шнура швом петля в петлю.

---

#### РУКАВА:

---

**\*Примечание относительно размера:**

***Здесь обхват верхней части рукава базируется на основе стандартных размеров и может не совпадать с размером, который вы выбрали на основе обхвата груди/самой широкой верхней части. Измерьте свой обхват руки и затем выберите размер с 20% припуском. Обратите внимание на секцию с размерами в начале описания.***

*Прежде чем вы начнете круговой ряд с поднятием петель по пройме, разложите свой топ на ровной поверхности и совместите прибавки проймы передней части и спинки, а затем совместите края проймы. Вы увидите, что спинка короче, чем передняя часть, и это означает, что плечевой шов не находится вверху плеча, а уходит на спинку по принципу японского плеча. Разложите топ ровно и поместите съемный маркер вверху плеча, чтобы отметить середину проймы. Он будет ориентиром, когда вы будете поднимать петли для рукава.*

Спицами 3 мм, начав в 1 п. справа от середины подреза проймы, поднять 3 п. по наборному краю подреза проймы. Поднять 38 (38, 40, 42, 44) (46, 48, 50, 52) (56, 60, 62, 66, 68) п. по кругу проймы до



съемного маркера, который поместили ранее. Поднять еще 38 (38, 40, 42, 44) (46, 48, 50, 52) (56, 60, 62, 66, 68) п. по второй половине проймы и затем поднять еще 1 п. из п. наборного края подреза проймы. Поместить М для НКР.

*Вы можете убрать М, который поместили вверху плеча.*

**У вас всего 80 (80, 84, 88, 92) (96, 100, 104, 108) (116, 124, 128, 136, 140) п.**

Окат рукава формируется немецкими укороченными рядами.

*Примечание: если вы вяжете для рукава другой размер, чем для тела, то следующее описание по укороченным рядам базируется на основе размеров для тела.*

**Укор. ряд 1 (ЛС):** \*2 лиц., 2 изн.\* и продолжить вязать этим узором 48 (48, 50, 52, 54) (56, 58, 60, 62) (66, 70, 72, 76, 78) п. Повернуть работу.

**Укор. ряд 2 (ИС):** ДП, 16 изн., повернуть работу.

**Укор. ряд 3 (ЛС):** ДП, вязать узором до ДП, провязать ДП лицевой или изнаночной (согласно узору), провязать лицевой или изнаночной (согласно узору) еще 1 п., и повернуть работу.

**Укор. ряд 4 (ИС):** ДП, вязать изн. п. до ДП, провязать ДП изнаночной, 1 изн., повернуть работу.

Повторять **укор. ряды 3-4**, пока достигнете маркера в начальной точке прибавок проймы. Закончить эту секцию после укор. ряда 4.

Достигнув маркера прибавок проймы, следовать следующей инструкции для последующих укор. рядов:

**Укор. ряд 5 (ЛС):** ДП, вязать узором до ДП, провязать ДП лицевой или изнаночной (согласно узору), провязать 2 п. по узору, и повернуть работу.

**Укор. ряд 6 (ИС):** ДП, вязать изн. п. до ДП, провязать ДП изнаночной, 2 изн., повернуть работу.

#### **Размеры А-Е:**

Повторять укор. ряды 5-6 до тех пор, пока достигнете маркера НКР во время выполнения укор. ряда 5.

*В последнем повторе может не остаться 2 п. после ДП, в зависимости от размера, по которому вяжете.*

**Продолжить вязать по кругу согласно инструкции, данной далее для всех размеров.**

#### **Размеры F-N:**

Повторять укор. ряды 5-6 до тех пор, пока достигнете маркера дополнительных прибавок проймы. Закончить после укор. ряда 6.

Достигнув этот М, выполнить следующую инструкцию для оставшихся укороченных рядов:

**Укор. ряд 7 (ЛС):** ДП, вязать узором до ДП, провязать ДП лицевой или изнаночной (согласно узору), провязать по узору еще 3 п., и повернуть работу.

**Укор. ряд 8 (ИС):** ДП, вязать изн. п. до ДП, провязать ДП изнаночной, 3 изн., повернуть работу.

Повторять укор. ряды 7-8 до тех пор, пока достигнете М НКР после выполнения укор. ряда 7.

*В последнем повторе может не остаться 3 п. после последней ДП, в зависимости от размера, по которому вяжете.*

**Продолжить вязать по кругу согласно инструкции, данной далее для всех размеров**

#### **Все размеры:**

**Подготовительный круг. ряд для правого рукава:** 41 (41, 41, 41, 45) (45, 45, 45, 49) (49, 49, 53, 53, 53) лиц. п., провязав по ходу работы оставшуюся ДП, ПМ, лиц. п. до конца круг. ряда.

**Подготовительный круг. ряд для левого рукава:** 37 (37, 41, 45, 45) (49, 53, 57, 57) (65, 73, 73, 81, 85) лиц. п., провязав по ходу работы оставшуюся ДП, ПМ, лиц. п. до конца круг. ряда.

**Круг. ряд 2:** \*2 лиц., 2 изн.\* и повторять до конца круг. ряда.

*Примечание к следующей секции с убавками: если вы вяжете рукава другого размера, чем тело, то следуйте инструкции убавок для размера, базирующегося на размере для рукава!*

#### ВЕРСИЯ КОРОТКОГО РУКАВА:

#### ПРАВЫЙ РУКАВ:

Как выглядят убавки на правом рукаве:



#### Убавки в каждом 2-м круговом ряду:

**Круг. ряд 1 и все нечетные круг. ряды в этой секции:** вязать лиц. п. до М, СМ, протяжка, лиц. п. до конца круг. ряда.  
(убавлена 1 п.)

**Круг. ряд 2:** \*2 лиц., 2 изн.\* и повторять до 1 п. перед М, 1 лиц., СМ, 1 лиц. скрещ., 1 изн., \*2 лиц., 2 изн.\* и повторять до конца круг. ряда.

**Круг. ряд 4:** \*2 лиц., 2 изн.\* и повторять до 1 п. перед М, 1 лиц., СМ, 1 лиц. скрещ., \*2 лиц., 2 изн.\* и повторять до конца круг. ряда.

**Круг. ряд 6:** \*2 лиц., 2 изн.\* и повторять до 1 п. перед М, 1 лиц., СМ, 1 лиц. скрещ., 1 лиц., 2 изн., \*2 лиц., 2 изн.\* и повторять до конца круг. ряда.

**Круг. ряд 8:** \*2 лиц., 2 изн.\* и повторять до 1 п. перед М, 1 лиц., СМ, 1 лиц. скрещ., 2 изн., \*2 лиц., 2 изн.\* и повторять до конца круг. ряда.

Провязать круг. ряды 1-8 еще 1 (1, 1, 1, 1) (2, 2, 2, 2) (3, 3, 3, 3, 3) раз, закончив эту секцию после круг. ряда 8.

У вас всего 72 (72, 76, 80, 84) (84, 88, 92, 96) (100, 108, 112, 120, 124) п. на спицах после выполнения этой секции.

## ЗАКРЫТИЕ С ПОЛЫМ ШНУРОМ:

### Подготовка:

В продолжении петель левой спицы набрать 3 п. методом «косичка».

### Полый шнур:

\*2 лиц., протяжка, и вернуть эти петли на левую спицу\* и повторять, пока останется 3 петли.

### Завершение полого шнура при вязании по кругу:

Обрезать нить и иглой соединить петли начала и конца полого шнура швом петля в петлю.

## ЛЕВЫЙ РУКАВ:

Как выглядят убавки на левом рукаве:



### Убавки в каждом 2-м круговом ряду:

**Круг. ряд 1 и все нечетные круг. ряды в этой секции:** лиц. п. до 2 п. перед М, 2 п. вместе лиц., СМ, лиц. п. до конца круг. ряда.  
(убавлена 1 п.)

**Круг. ряд 2:** \*2 лиц., 2 изн.\* и повторять до 4 п. перед М, 2 лиц., 1 изн., 1 лиц., СМ, 1 лиц., 2 изн., \*2 лиц., 2 изн.\* и повторять до конца круг. ряда.

**Круг. ряд 4:** \*2 лиц., 2 изн.\* и повторять до 3 п. перед М, 3 лиц., СМ, 1 лиц., 2 изн., \*2 лиц., 2 изн.\* и повторять до конца круг. ряда.

**Круг. ряд 6:** \*2 лиц., 2 изн.\* и повторять до 2 п. перед М, 2 лиц., СМ, 1 лиц., 2 изн., \*2 лиц., 2 изн.\* и повторять до конца круг. ряда.

**Круг. ряд 8:** \*2 лиц., 2 изн.\* и повторять до 1 п. перед М, 1 лиц., СМ, 1 лиц., 2 изн., \*2 лиц., 2 изн.\* и повторять до конца круг. ряда.

Провязать круг. ряды 1-8 еще 1 (1, 1, 1, 1) (2, 2, 2, 2) (3, 3, 3, 3, 3) раз, закончив эту секцию после круг. ряда 8.

У вас всего 72 (72, 76, 80, 84) (84, 88, 92, 96) (100, 108, 112, 120, 124) п. на спицах после выполнения этой секции.

## ЗАКРЫТИЕ С ПОЛЫМ ШНУРОМ:

Подготовка: в продолжении петель левой спицы набрать 3 п. методом «косичка».

### Польй шнур:

\*2 лиц., протяжка, и вернуть эти петли на левую спицу\* и повторять, пока останется 3 петли.

### Завершение полого шнура при вязании по кругу:

Обрезать нить и иглой соединить петли начала и конца полого шнура швом петля в петлю.

## ВЕРСИЯ ДЛИННОГО РУКАВА:

### ПРАВЫЙ РУКАВ:

#### Убавки в каждом 4-м круг. ряду:

**Круг. ряд 1:** вязать лиц. п. до М, СМ, протяжка, лиц. п. до конца круг. ряда.

(убавлена 1 п.)

**Круг. ряд 2:** \*2 лиц., 2 изн.\* и повторять до 1 п. перед М, 1 лиц., СМ, 1 лиц. скрещ., 1 изн., \*2 лиц., 2 изн.\* и повторять до конца круг. ряда.

**Круг. ряд 3:** лиц. п. вдоль круг. ряда, переснимая маркеры по ходу работы.

**Круг. ряд 4:** \*2 лиц., 2 изн.\* и повторять до 1 п. перед М, 1 лиц., СМ, 1 лиц., 1 изн., \*2 лиц., 2 изн.\* и повторять до конца круг. ряда.

**Круг. ряд 5:** = как Круг. ряд 1.

**Круг. ряд 6:** \*2 лиц., 2 изн.\* и повторять до 1 п. перед М, 1 лиц., СМ, 1 лиц. скрещ., \*2 лиц., 2 изн.\* и повторять до конца круг. ряда.

**Круг. ряд 7:** как Круг. ряд 3.

**Круг. ряд 8:** \*2 лиц., 2 изн.\* и повторять до 1 п. перед М, 1 лиц., СМ, 1 лиц., \*2 лиц., 2 изн.\* и повторять до конца круг. ряда.

**Круг. ряд 9:** как Круг. ряд 1.

**Круг. ряд 10:** \*2 лиц., 2 изн.\* и повторять до 1 п. перед М, 1 лиц., СМ, 1 лиц. скрещ., 1 лиц., 2 изн., \*2 лиц., 2 изн.\* и повторять до конца круг. ряда.

**Круг. ряд 11:** как Круг. ряд 3.

**Круг. ряд 12:** \*2 лиц., 2 изн.\* и повторять до 1 п. перед М, 1 лиц., СМ, \*2 лиц., 2 изн.\* и повторять до конца круг. ряда.

**Круг. ряд 13:** как Круг. ряд 1.

**Круг. ряд 14:** \*2 лиц., 2 изн.\* и повторять до 1 п. перед М, 1 лиц., СМ, 1 лиц. скрещ., 2 изн., \*2 лиц., 2 изн.\* и повторять до конца круг. ряда.

**Круг. ряд 15:** как Круг. ряд 3.

**Круг. ряд 16:** \*2 лиц., 2 изн.\* и повторять до 1 п. перед М, 1 лиц., СМ, 1 лиц., 2 изн., \*2 лиц., 2 изн.\* и повторять до конца круг. ряда.

Провязать круг. ряды 1-16 еще 8 (8, 9, 10, 10) (9, 8, 7, 7) (5, 3, 3, 1, 0) раза, закончив эту секцию после круг. ряда 16.

У вас всего 44 (44, 44, 44, 48) (56, 64, 72, 76) (92, 108, 112, 128, 136) п. на спицах после выполнения этой секции.

Размеры А-С: здесь в первом круг. ряду убрать маркер для убавок.

Круг. ряд 1: лиц. п. вдоль круг. ряда.

Круг. ряд 2: \*2 лиц., 2 изн.\* и повторять до конца круг. ряда.

Провязать круг. ряды 1-2 еще 15 (15, 7, -, -) (-, -, -, -) (-, -, -, -) раза, закончив эту секцию после круг. ряда 2. Перейти к секции Все размеры.

Размеры D-E: Перейти к секции Все размеры.

Размеры F-N: Убавки в каждом 2-м круговом ряду:

Круг. ряд 1 и все нечетные круг. ряды в этой секции: вязать лиц. п. до М, СМ, протяжка, лиц. п. до конца круг. ряда.  
(убавлена 1 п.)

Круг. ряд 2: \*2 лиц., 2 изн.\* и повторять до 1 п. перед М, 1 лиц., СМ, 1 лиц. скрещ., 1 изн., \*2 лиц., 2 изн.\* и повторять до конца круг. ряда.

Круг. ряд 4: \*2 лиц., 2 изн.\* и повторять до 1 п. перед М, 1 лиц., СМ, 1 лиц. скрещ., \*2 лиц., 2 изн.\* и повторять до конца круг. ряда.

Круг. ряд 6: \*2 лиц., 2 изн.\* и повторять до 1 п. перед М, 1 лиц., СМ, 1 лиц. скрещ., 1 лиц., 2 изн., \*2 лиц., 2 изн.\* и повторять до конца круг. ряда.

Круг. ряд 8: \*2 лиц., 2 изн.\* и повторять до 1 п. перед М, 1 лиц., СМ, 1 лиц. скрещ., 2 изн., \*2 лиц., 2 изн.\* и повторять до конца круг. ряда.

Провязать круг. ряды 1-8 еще- (-, -, -, -) (1, 3, 5, 5) (9, 13, 13, 17, 19) раза закончив эту секцию после круг. ряда 8.

У вас всего- (-, -, -, -) (48, 48, 48, 52) (52, 52, 56, 56, 56) п. на спицах после выполнения этой секции.

#### ВСЕ РАЗМЕРЫ:

Здесь в первом круг. ряду убрать маркер убавок.

Круг. ряд 1: лиц. п. вдоль круг. ряда.

Круг. ряд 2: \*2 лиц., 2 изн.\* и повторять до конца круг. ряда.

Провязать круг. ряды 1-2 еще 2 (2, 2, 2, 2) (2, 2, 2, 2) (2, 2, 2, 2, 2) раза, закончив эту секцию после круг. ряда 2.

Если вы хотите связать рукав длиннее, то вы можете провязать прямо до желаемой длины.  
Если вы хотите связать рукав короче, то провяжите на несколько круг. рядов меньше после последней убавки.

#### ЗАКРЫТИЕ С ПОЛЫМ ШНУРОМ:

Подготовка: в продолжении петель левой спицы набрать 3 п. методом «косичка».



**Полый шнур:** \*2 лиц., протяжка, и вернуть эти петли на левую спицу\* и повторять, пока останется 3 петли.

(Размеры D-N: убрать маркер убавок по ходу работы.)

**Завершение полого шнура при вязании по кругу:**

Обрезать нить, и иглой соединить начало и конец шнура швом петля в петлю.

**ЛЕВЫЙ РУКАВ:**

**Размеры A-J: Убавки в каждом 4-м круг. ряду**

**Круг. ряд 1:** лиц. п. до 2 п. перед М, 2 п. вместе лиц., СМ, лиц. п. до конца круг. ряда.  
(убавлена 1 п.)

**Круг. ряд 2:** \*2 лиц., 2 изн.\* и повторять до 4 п. перед М, 2 лиц., 1 изн., 1 лиц., СМ, 1 лиц., 2 изн., \*2 лиц., 2 изн.\* и повторять до конца круг. ряда.

**Круг. ряд 3:** лиц. п. вдоль круг. ряда, переснимая маркеры по ходу работы.

**Круг. ряд 4:** как Круг. ряд 2.

**Круг. ряд 5:** как Круг. ряд 1.

**Круг. ряд 6:** \*2 лиц., 2 изн.\* и повторять до 3 п. перед М, 3 лиц., СМ, 1 лиц., 2 изн., \*2 лиц., 2 изн.\* и повторять до конца круг. ряда.

**Круг. ряд 7:** как Круг. ряд 3.

**Круг. ряд 8:** как Круг. ряд 6.

**Круг. ряд 9:** как Круг. ряд 1.

**Круг. ряд 10:** \*2 лиц., 2 изн.\* и повторять до 2 п. перед М, 2 лиц., СМ, 1 лиц., 2 изн., \*2 лиц., 2 изн.\* и повторять до конца круг. ряда.

**Круг. ряд 11:** как Круг. ряд 3.

**Круг. ряд 12:** как Круг. ряд 10.

**Круг. ряд 13:** как Круг. ряд 1.

**Круг. ряд 14:** \*2 лиц., 2 изн.\* и повторять до 1 п. перед М, 1 лиц., СМ, 1 лиц., 2 изн., \*2 лиц., 2 изн.\* и повторять до конца круг. ряда.

**Круг. ряд 15:** как Круг. ряд 3.

**Круг. ряд 16:** как Круг. ряд 14.

Провязать круг. ряды 1-16 еще 8 (8, 9, 10, 10) (9, 8, 7, 7) (5, 3, 3, 1, 0) раза, закончив эту секцию после круг. ряда 16.

У вас всего 44 (44, 44, 44, 48) (56, 64, 72, 76) (92, 108, 112, 128, 136) п. на спицах после выполнения этой секции.

**Размеры A-C:** здесь в первом круг. ряду убрать маркер убавок.

**Круг. ряд 1:** лиц. п. вдоль круг. ряда.

**Круг. ряд 2:** \*2 лиц., 2 изн.\* и повторять до конца круг. ряда.

Провязать круг. ряды 1-2 еще 15 (15, 7, -, -) (-, -, -, -) (-, -, -, -) раз, закончив эту секцию после круг. ряда 2. Перейти к секции Все размеры.

**Размеры D-E:** Перейти к секции Все размеры.

**Размеры F-N:** Убавки в каждом 2-м круговом ряду

**Круг. ряд 1 и все нечетные круг. ряды в этой секции:** лиц. п. до 2 п. перед М, 2 п. вместе лиц., СМ, лиц. п. до конца круг. ряда.  
(убавлена 1 п.)

**Круг. ряд 2:** \*2 лиц., 2 изн.\* и повторять до 4 п. перед М, 2 лиц., 1 изн., 1 лиц., СМ, 1 лиц., 2 изн., \*2 лиц., 2 изн.\* и повторять до конца круг. ряда.

**Круг. ряд 4:** \*2 лиц., 2 изн.\* и повторять до 3 п. перед М, 3 лиц., СМ, 1 лиц., 2 изн., \*2 лиц., 2 изн.\* и повторять до конца круг. ряда.

**Круг. ряд 6:** \*2 лиц., 2 изн.\* и повторять до 2 п. перед М, 2 лиц., СМ, 1 лиц., 2 изн., \*2 лиц., 2 изн.\* и повторять до конца круг. ряда.

**Круг. ряд 8:** \*2 лиц., 2 изн.\* и повторять до 1 п. перед М, 1 лиц., СМ, 1 лиц., 2 изн., \*2 лиц., 2 изн.\* и повторять до конца круг. ряда.

Провязать круг. ряды 1-8 еще- (-, -, -, -) (1, 3, 5, 5) (9, 13, 13, 17, 19) раза, закончив эту секцию после круг. ряда 8.

У вас всего- (-, -, -, -) (48, 48, 48, 52) (52, 52, 56, 56, 56) п. на спицах после выполнения этой секции.

#### ВСЕ РАЗМЕРЫ:

*Здесь в первом круг. ряду убрать маркер убавок.*

**Круг. ряд 1:** лиц. п. вдоль круг. ряда.

**Круг. ряд 2:** \*2 лиц., 2 изн.\* и повторять до конца круг. ряда.

Провязать круг. ряды 1-2 еще 2 (2, 2, 2, 2) (2, 2, 2, 2) (2, 2, 2, 2, 2) раза, закончив эту секцию после круг. ряда 2.

Если вы хотите связать рукав длиннее, то вы можете провязать прямо до желаемой длины.  
Если вы хотите связать рукав короче, то провяжите на несколько круг. рядов меньше после последней убавки.

#### ЗАКРЫТИЕ С ПОЛЫМ ШНУРОМ:

**Подготовка:** в продолжении петель левой спицы набрать 3 п. методом «косичка».

**Полый шнур:** \*2 лиц., протяжка, и вернуть эти петли на левую спицу\* и повторять, пока останется 3 петли.

**Завершение полого шнура при вязании по кругу:**

Обрезать нить, и иглой соединить начало и конец шнура швом петля в петлю.

#### ЗАВЕРШАЮЩИЕ ШТРИХИ:

Провести блокировку изделия и спрятать кончики нитей.