



Футболка Ebba связана спицами сверху вниз бесшовным кружевным узором, напоминающим косы. Кружевной узор повторяет форму горловины спереди и соединяется внизу V-образного выреза. Прибавки в кружевном узоре полностью прорисованы на схеме.

Вязание начинается с горловины спинки и затем увеличивается до полной ширины плеч спинки. После этого поднимаются петли вдоль скосов плеч для передних полочек. Детали соединяются у подмышечных впадин, и затем вяжется корпус по кругу. Петли для рукавов поднимаются с корпуса и вяжутся по кругу. Окат рукава формируется укороченными рядами для лучшей посадки. Длину футболки легко изменить в соответствии с вашими параметрами. Рекомендую время от времени примерять футболку, чтобы убедиться, что она идеально подходит вашему стилю. Чтобы узоры были лучше видны, рекомендую выбирать однотонные или слегка тональные варианты. Футболка Ebba связана пряжей DK, но её также можно связать, скрепив одну нить пряжи Fingering Weight с нитью мохера с шёлком.

Узор представлен только на схеме.

Размеры 1 (2, 3, 4, 5) (6, 7, 8, 9)

Окружность груди в готовом изделии: 86 (95, 105, 115, 125) (135, 145, 155, 165) см / 34 (37,5, 41,25, 45,25, 49,25) (53,25, 57, 61, 65) дюйма, включая предполагаемый припуск на свободу облегания 10–12 см / 4–5 дюймов

Длина от подола до подмышки (регулируется): 33 см / 13 дюймов

Окружность плеча по пройме: 34 (36, 38, 40, 44) (48, 52, 54, 58) см / 13,5 (14,25, 15, 15,75, 17,25) (19, 20,25, 21,25, 22,75) дюймов

Длина рукава от проймы до манжеты (регулируется): 7 см / 2,75 дюйма

Примечание: имейте в виду, что изменение длины изделия также повлияет на количество пряжи, необходимое для завершения проекта.

#### Пряжа

Примечание: Если вы хотите связать футболку из пряжи средней толщины и мохера, вам понадобится указанное количество пряжи для обеих пряж. Вяжите футболку целиком, соединив нити вместе.

500 (550, 600, 660, 730) (800, 880, 930, 1020) м / 550 (600, 660, 730, 800) (880, 970, 1020, 1120) ярдов пряжи толщины DK.

Образец: 5 (5, 6, 6, 6) (7, 8, 8, 9) мотков пряжи Sandnes Garn Line (53% хлопок, 33% вискоза, 14% лен; 110 метров / 120 ярдов на 50 г), представленной в расцветке 1015.

#### Спицы

- Круговые спицы 3 мм / US 2.5 с кабелем 40 см / 16 дюймов для обтачки горловины спицы
- спицы 3 мм / 2,5 США или круговые спицы с кабелем, подходящие для вязания манжет небольшого размера
- Круговые спицы 3 мм / 2,5 с кабелем длиной не менее 80 см / 32 дюйма для подгибки
- Круговые спицы 3,25 мм / US 3 с кабелем длиной не менее 80 см / 32 дюйма для тела
- 3,25 мм / US 3 DPN или круговые спицы с кабелем, подходящие для вязания небольших окружностей

#### Плотность

20 петель и 28 рядов = 10 см / 4 дюйма лицевой гладью или по схеме 3 на спицах большего размера после блокировки.

Примечание: Всегда используйте спицы того размера, который обеспечивает нужную плотность вязания!

#### Доп материалы:

- 5 маркеров петель
- 4 фиксирующих маркера
- отходы пряжи
- гобеленовая игла
- инструменты блокировки

#### Прибавки спины

Примечание: При работе со схемами в рядах изнаночной стороны не забывайте читать их слева направо и проверять измененные сокращения для стежков при работе на изнаночной стороне.

Наберите 37 (37, 41, 41, 41) (41, 41, 41, 41) п. для выреза горловины спинки на спицы большего размера. Не соединяйте петли в круг. Поместите маркеры фиксации в наборный край под первой и последней петлей ряда. Ряд 1 (ИС): 1 лиц. п., провяжите ряд 1 схемы прибавок на спинке, указанной для вашего размера, 1 лиц. п. Ряд 2 (ЛС): 1 изн., провяжите ряд 2 схемы прибавок на спинке, указанной для вашего размера, 1 изн.

Продолжайте вязать, пока не закончите схему прибавок для спинки.

На спицах 75 (75, 83, 83, 83) (83, 83, 83, 83) п. Поместите маркер блокировки на первую и последнюю петлю ряда. Эти маркеры помогут вам при наборе петель для передних полочек.

Ряд 1 (ИС): 1 лиц. п., провяжите ряд 1 схемы 1, соответствующей вашему размеру, повторяя описанный узор 4 раза, пока не останется 1 п., 1 лиц. п.

Ряд 2 (ЛС): 1 изн. п., провяжите ряд 2 схемы 1, указанный для вашего размера, 1 изн. п.

**Только для размеров 1 и 2:** провяжите ряды 3–8 схемы 1, соответствующей вашему размеру, затем еще раз ряды 1–8. Только для размеров 3–9: провяжите ряды 3–10 схемы 1, соответствующие вашему размеру, затем ряды 1–10 - (-, 1, 1, 1) (2, 2, 2, 2) еще раз(а).

### Оформление проймы

Ряд 1 (ИС): 1 лиц. п., пом. п., вязать 1-й ряд схемы 2, указанной для вашего размера, пока не останется 1 п., пом. п., 1 лиц. п. Узор повторяется 4 раза в каждом ряду.

Ряд 2 (ЛС): 1 изн. п., см., провяжите следующий ряд Схемы 2, указанный для вашего размера, см., 1 изн. п.

Затем вязать до конца схемы 2. На спицах 89 (89, 99, 99, 99) (99, 99, 99, 99) п.

### Только размеры 2 и 3:

Ряд 1 (ЛС): методом набора петель косой наберите 2 п. в начале ряда и провяжите набранные п. изнаночными, затем 1 изн., см., провяжите ряд 1 схемы 3, указанный для вашего размера, см., 1 изн. Узор повторяется 4 раза в каждом ряду. Прибавьте 2 п., на спицах — (91, 101, —, —) (-, —, —, —) п.

Ряд 2 (ИС): методом набора петель набрать 2 п. в начале ряда и провязать лицевыми, 1 лиц. п., см. п., вязать 2-й ряд схемы 3, см. п., затем лиц. п. до конца ряда. Прибавить 2 п., - (93, 103, -, -) (-, -, -, -) п. на спицах.

### Только размеры 4, 5 и 8:

Ряд 1 (ЛС): методом набора петель «коса» наберите 3 п. в начале ряда и провяжите набранные п. изнаночными, затем 1 изн., см., провяжите ряд 1 схемы 3, указанный для вашего размера, см., 1 изн. Описанный узор повторяется 4 раза в каждом ряду. Прибавьте 3 п., - (-, -, 102, 102) (-, -, 102, -) п. на спицах.

Ряд 2 (ИС): методом набора петель набрать 3 п. в начале ряда и провязать лицевыми, 1 лиц. п., см. п., вязать 2-й ряд схемы 3, см. п., затем лиц. п. до конца ряда. Прибавить 3 п., - (-, -, 105, 105) (-, -, 105, -) п. на спицах.

Ряд 3 (ЛС): методом набора петель набрать 3 п. в начале ряда и вязать набранные п. изнаночными, затем изнаночные до следующего м, см, вязать следующий ряд схемы 3, см, изнаночные до конца. Прибавить 3 п., - (-, -, 108, 108) (-, -, 108, -) п. на спицах.

Ряд 4 (ИС): методом набора петель набрать 3 п. в начале ряда и вязать лицевыми, затем лицевые до следующего М, см, вязать следующий ряд Схемы 3, см, затем лицевые до конца. Прибавить 3 п., - (-, -, 111, 111) (-, -, 111, -) п. на спицах

Повторите ряды 3–4 еще - (-, -, 0, 1) (-, -, 5, -) раз(а). - (-, -, 111, 117) (-, -, 141, -) п. на спицах.

### **Только размеры 6 и 9:**

Ряд 1 (ЛС): методом набора петель набрать 2 п. в начале ряда и провязать набранные п. изнаночными, затем 1 изн., см. ряд 1 Схемы 3, указанный для Ваш размер, см, 1 изн. Узор повторяется 4 раза в каждом ряду.

Прибавлено 2 п., на спицах - (-, -, -, -) (101, -, -, 101) п.

Ряд 2 (ИС): методом набора петель набрать 2 п. в начале ряда и провязать лицевыми, 1 лиц. п., см. п., вязать 2-й ряд схемы 3, см. п., затем лиц. п. до конца ряда. Прибавить 2 п., на спицах - (-, -, -, -) (103, -, -, 103) п.

Ряд 3 (ЛС): методом набора петель набрать 2 п. в начале ряда и вязать набранные п. изнаночными, затем изнаночные до следующего м, см, вязать следующий ряд схемы 3, см, изнаночные до конца. Прибавить 2 п., - (-, -, -, -) (105, -, -, 105) п. на спицах.

Ряд 4 (ИС): методом набора петель набрать 2 п. в начале ряда и вязать лицевыми, затем лицевые до следующего метра, см, вязать следующий ряд Схемы 3, затем лицевые до конца. Прибавить 2 п., - (-, -, -, -) (107, -, -, 107) п. на спицах.

Ряд 5 (ЛС): методом набора петель набрать 3 п. в начале ряда и вязать набранные п. изнаночными, затем изнаночные до следующего м, см, вязать следующий ряд схемы 3, см, изнаночные до конца. Прибавить 3 п., - (-, -, -, -) (110, -, -, 110) п. на спицах.

Ряд 6 (ИС): методом набора петель набрать 3 п. в начале ряда и вязать лицевыми, затем лицевые до следующего метра, см, вязать следующий ряд Схемы 3, затем лицевые до конца. Прибавить 3 п., - (-, -, -, -) (113, -, -, 113) п. на спицах.

Повторить ряды 5-6 еще - (-, -, -, -) (2, -, -, 6) раз. На спицах - (-, -, -, -) (125, -, -, 149) п

### **Только размер 7:**

Ряд 1 (ЛС): методом набора петель косой наберите 2 п. в начале ряда и провяжите набранные п. изнаночными, затем изнаночные до следующего метра, см. рисунок, провяжите ряд 1 схемы 3, указанный для вашего размера, 1 изн., см. рисунок повторяется 4 раза в каждом ряду. Прибавьте 2 п., на спицах 101 п.

Ряд 2 (ИС): Применяя метод набора петель, наберите 2 п. в начале ряда и провяжите лицевыми, 1 лиц. п., см. п., провяжите ряд 2 схемы 3, см. п., затем лиц. п. до конца ряда. Прибавьте 2 п., на спицах 103 п

Ряд 3 (ЛС): методом набора петель набрать 3 п. в начале ряда и провязать набранные п. изнаночными, затем изнаночные до следующего м, см, вязать следующий ряд схемы 3, см, изнаночные петли до конца ряда. Прибавить 3 петли, на спицах 106 петель.

Ряд 4 (ИС): Используя метод набора петель, набрать 3 петли в начале ряда и вязать лицевыми, затем лицевые до следующего см, см, вязать следующий ряд схемы 3, затем лицевые до конца ряда. Прибавить 3 петли, на спицах 109 петель. Повторить ряды 3-4 еще 4 раза. На спицах 133 п

Резюме всех размеров: На спицах должно быть 89 (93, 103, 111, 117) (125, 133, 141, 149) п. Оборвите нить и отложите петли на отрезок ненужной пряжи.

### **ЛЕВОЕ ПЕРЕДНЕЕ ПЛЕЧО**

Повернув лицевой стороной к себе и начав с маркера фиксации в левом углу набора петель горловины спинки, наберите и провяжите 20 (20, 22, 22, 22) (22, 22, 22, 22) п. (= 1 п. в ряду) вдоль линии левого плеча до маркера фиксации в конце прибавки на левом плече. Теперь можно снять маркеры фиксации с левого плеча.

Ряд 1 (ИС): провяжите ряд 1 левой полочки по схеме, соответствующей вашему размеру.

Ряд 2 (ЛС): провяжите ряд 2 схемы левой полочки. Продолжайте вязать, как указано, до конца ряда 47 для размеров 1-2 или ряда 49 для размеров 3-9. Последний ряд будет провязан только после завершения правой полочки и соединения горловины. Теперь на

спицах 38 (38, 42, 42, 42) (42, 42, 42, 42) п. Оборвите нить и отложите петли на бросовую нить.

### **ПРАВОЕ ПЕРЕДНЕЕ ПЛЕЧО**

Повернув спицу к себе и начав с маркера фиксации в конце прибавок на правом плече, наберите и провяжите 20 (20, 22, 22, 22) (22, 22, 22, 22) п. (= 1 п. в ряду) по линии правого плеча до маркера фиксации в правом углу набора петель горловины спинки. Теперь можно снять маркеры фиксации с правого плеча.

Ряд 1 (ИС): провяжите ряд 1 правой полочки по схеме, соответствующей вашему размеру.

Ряд 2 (ЛС): провяжите ряд 2 схемы правой полочки.

Продолжайте вязать, как указано, пока не провяжете до конца ряда 47 для размеров 1–2 или до конца ряда 49 для размеров 3–9. Теперь на спицах 38 (38, 42, 42, 42) (42, 42, 42, 42) п.

Следующий ряд (ЛС): провяжите последний ряд схемы правой меньше желаемой длины туловища. полочки, пока не останется 1 п., затем возьмите петли, оставшиеся для левой полочки, на спицы и провяжите 2 изнаночные вместе последнюю петлю правой полочки вместе с первой петлей левой полочки. Вяжите последний ряд схемы левой полочки до конца. На спицах должно быть 75 (75, 83, 83, 83) (83, 83, 83, 83) п.

### **ПЕРЕД**

Следующий ряд (ИС): 1 лиц. п., провяжите ряд 5 для размеров 1-2 или ряд 9 для размеров 3-9 по схеме 1, указанной для вашего размера, 1 лиц. Узор, изображённый на схеме 1, повторяется 4 раза в каждом ряду.

Следующий ряд (ЛС): 1 изн. п., провяжите следующий ряд Схемы 1, 1 изн. п.

**Только для размеров 1 и 2:** провяжите ряды 6–8 схемы 1.

**Только для размеров 3–9:** провяжите ряды 1–10 схемы 1, указанные для вашего размера.

Резюме всех размеров: Выполните формирование проймы, как описано для спинки (весь раздел «ОФОРМЛЕНИЕ ПРОЙМЫ»). Нить в конце не обрывать. На спицах 89 (93, 103, 111, 117) (125, 133, 141, 149) п.

### **ОБЪЕДИНЕНИЕ ПЕРЕДА И СПИНКИ**

Следующий ряд (ЛС): изнаночные петли до следующего метра, петля 1, провяжите ряд 1 (3, 3, 5, 7) (1, 3, 5, 9) схемы 3, соответствующий вашему размеру, петля 2, изнаночные петли до конца ряда.

Наберите 0 (2, 2, 4, 8) (10, 12, 14, 16) п. для подмышки. Возьмите петли, отложенные для спинки, на спицы. Изнаночные петли до следующего метра, петля 2, провяжите тот же ряд схемы 3, что и для переда, петля 2, изнаночные петли до конца ряда.

Наберите 0 (1, 1, 2, 4) (5, 6, 7, 8) п. для подмышки, петля 3, петля 3 для проймы и наберите еще 0 (1, 1, 2, 4) (5, 6, 7, 8) п. Соедините петли для вязания по кругу. 178 (190, 210, На спицах 230, 250) (270, 290, 310, 330) п.

Примечание: Теперь вы вяжете схемы по кругу, поэтому вяжите все ряды схем на лицевой стороне справа налево.

Следующий ряд: изн. п. до следующего м, см. п., провяжите следующий ряд схемы 3, см. п. до следующего м, см. п., провяжите тот же ряд.

Схемы 3, как вы это делали для передней части, см. п. до конца, см.

Продолжайте работу, пока длина туловища не составит 29 см / 11,5 дюймов от подмышки или на 4 см / 1,5 дюйма меньше желаемой длины туловища.



Продолжайте вязать укороченные ряды, как установлено, провязывая пары петель 2 изн. вместе, затем 1 изн. на ЛС и 2 лиц. вместе, затем 1 лиц. на ИС, пока между рисунком на схеме и парами петель не останется 4 (5, 4, 2, 4) (4, 4, 5, 8) изнаночных петель.

Продолжайте вязать укороченные ряды, как установлено, провязывая пары петель 2 изн. вместе, затем 1 изн. на ЛС и 2 лиц. вместе, затем 1 лиц. на ИС, пока между рисунком на схеме и парами петель не останется 4 (5, 4, 2, 4) (4, 4, 5, 8) изнаночных петель.

Укороченный ряд 11 (ЛС): 1 ст. п. изнаночной петли и накид одновременно, вытяните нить, как указано выше, изнаночные петли до следующего метки, см. п., провяжите следующий ряд Схемы 3, см. п., изнаночные петли до следующей пары петель, провяжите пару петель как 2 изнаночные вместе, 3 изнаночные, поверните работу.

Укороченный ряд 12 (ИС): 1 ст. п. изнаночной петли и накид одновременно, вытяните нить, как указано выше, затем лицевые петли до следующего метки, см. п., провяжите следующий ряд Схемы 3, см. п., лицевые петли до следующей пары петель, провяжите пару петель как 2 лицевые вместе, 3 лицевые, поверните работу.

Повторите укороченные ряды 11–12 еще 0 (0, 0, 1, 1) (2, 3, 3, 3) раз.

Укороченный ряд 13 (ЛС): 1 изн. п. как лицевая петля и накид одновременно, вытяните нить, как указано выше, затем изнаночные до следующего М, см. п., провяжите следующий ряд Схемы 3, см. п., изнаночные до следующей пары петель, провяжите пару петель как 2 изнаночные вместе и изнаночные до конца.

Следующий ряд: продолжить работу по кругу. Петля изнаночная до следующего ряда и вязать оставшуюся пару петель как 2 изнаночные вместе, ПМ, вязать следующий ряд схемы 3, ПМ, затем ПМ до конца ряда.

Продолжайте вязать по кругу, пока длина рукава не станет на 3 см / 1,25 дюйма или на 4 см / 1,5 дюйма меньше желаемой длины рукава, измеренной от подмышки.

## **МАНЖЕТА**

Поменяйте спицы на меньшие. Резинка по кругу: \*1 лиц. п., 1 изн. п.; повторять от \* до конца. Вязите резинкой по кругу, пока длина манжеты не достигнет 4 см / 1,5 дюйма или желаемой длины. Закройте все петли по выкройке. Для максимально аккуратного результата рекомендую использовать метод закрытия петель с пришитыми трубчатыми петлями.

Второй рукав вяжите аналогично.

## **ОБВЯЗКА ГОРЛОВИНЫ**

Используя спицы меньшего размера, начиная с правого угла набора петель на спинке, наберите и провяжите 35 (35, 37, 37, 37) (37, 37, 37, 37) п. вдоль горловины спинки, затем 47 (47, 49, 49, 49) (49, 49, 49, 49) п. вдоль левой стороны горловины (= 1 п. в ряду).

Затем наберите и провяжите 1 п. из середины горловины переда и отметьте её маркером фиксации. Наберите и провяжите ещё 47 (47, 49, 49, 49) (49, 49, 49, 49) п. вдоль правой стороны горловины. Отметьте маркером BOR и продолжайте вязать по кругу. На спицах 130 (130, 136, 136, 136) (136, 136, 136, 136) п

Вариант 1: Минимальный обод шеи: В следующем ряду закройте все петли, как изнаночные.



Вариант 2: Ребристый воротник: В следующем ряду убедитесь, что отмеченная петля внизу горловины — это 1 лиц. п., если это не так, поднимите дополнительные петли с каждой стороны переда так, чтобы получилась 1 лиц. п. посередине горловины переда: Резинка по кругу: \*1 лиц., 1 изн.; повторять от \* до конца

Резинка, 2-й раунд: \*1 лиц. п., 1 изн. п.; повторять от \*, пока не блок до размеров. останется 2 п. от отмеченной петли посередине горловины переда, 1 лиц. п., пр. сдн. п., затем \*\*1 лиц. п., 1 изн. п.; повторять от \*\* до конца. Убавлено 2 п.

Резинка, 3-й ряд: \*1 лиц. п., 1 изн. п.; повторять от \*, пока не останется 1 п. от отмеченной петли посередине горловины, прибавить 1 п., затем 1 изн. п., \*\*1 лиц. п., 1 изн. п.; повторять от \*\* до конца. Убавить 2 п.

Провяжите резинку 2–3 ещё раз. Закройте все петли, используя метод закрытия петель сшитыми трубчатыми петлями или другой удобный для вас способ

## ОТДЕЛКА

Вплетите все оставшиеся концы нитей в ткань. Сделайте блокировку.

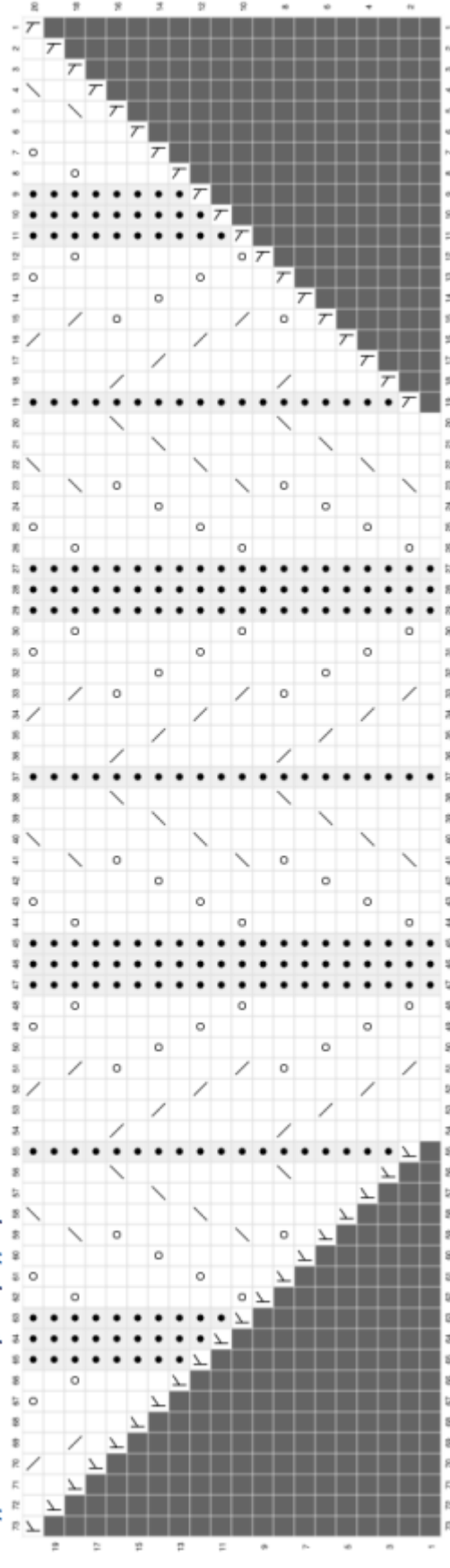
Обозначения на схемах

	ЛС- лиц, ИС-изн		ЛС- прибавка из протяжки с наклоном влево, ИС- изнаночная прибавка из протяжки с наклоном влево
	ЛС- изн, ИС- лиц		Нет петель
	SSk		патерн
	две вместе лиц		Вяжите последний ряд левой полочки только после того как закончите правую часть полочки
	накид		Две вместе изнаночной последнюю петлю схемы правой полочки и последнюю петлю схемы левой полочки
	ЛС- прибавка из протяжки с наклоном вправо, ИС- изнаночная прибавка из протяжки с наклоном вправо		

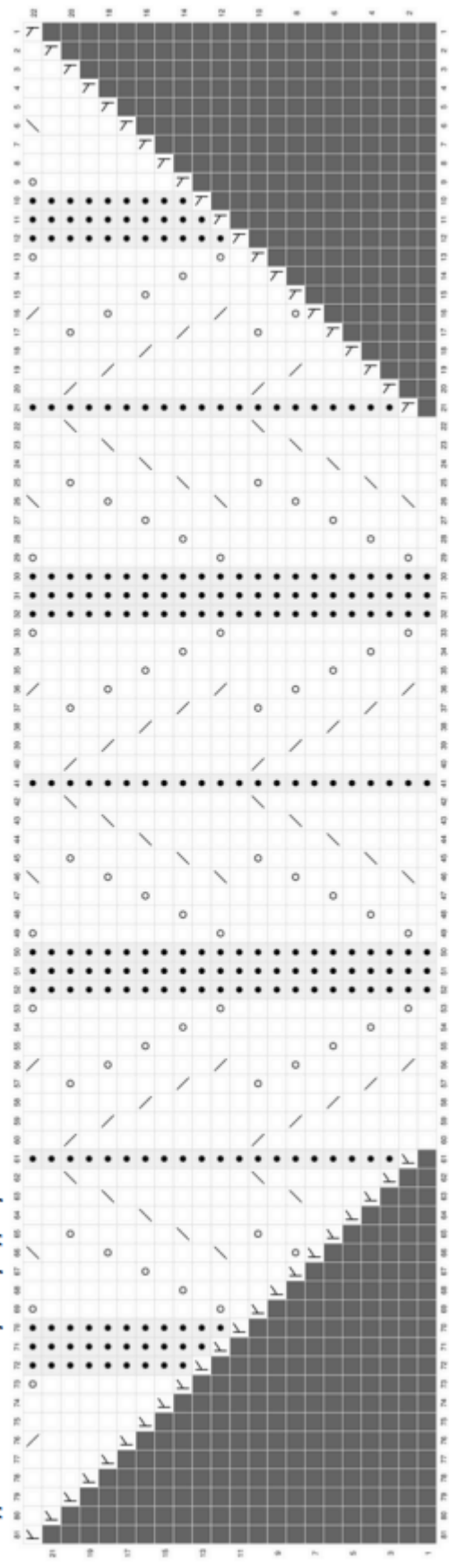




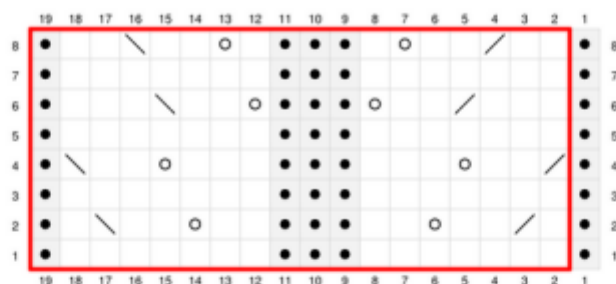
Назад Увеличить только размеры диаграммы 1-2



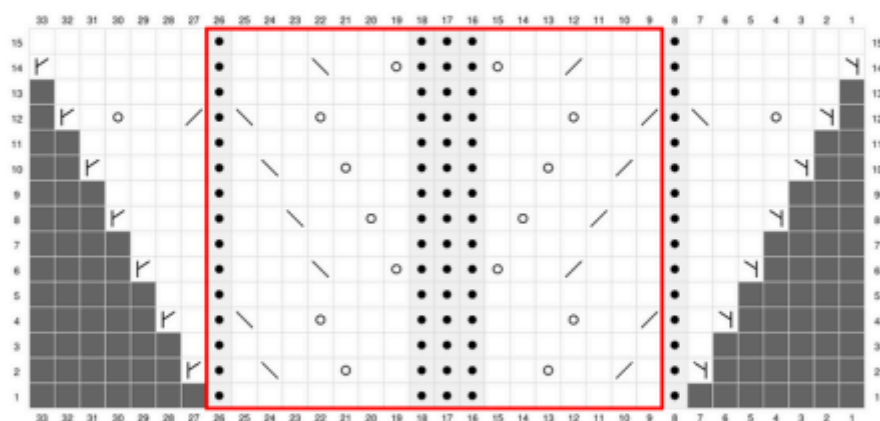
Назад Увеличить только размеры диаграмм 3-9



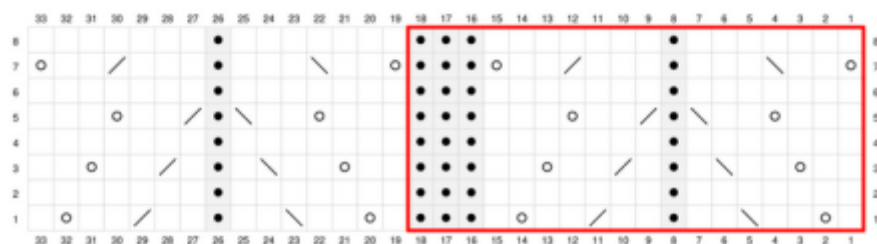
**Таблица 1 только для размеров 1-2**



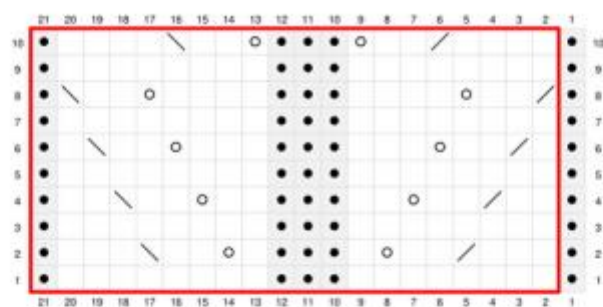
**Таблица 2 только для размеров 1-2**



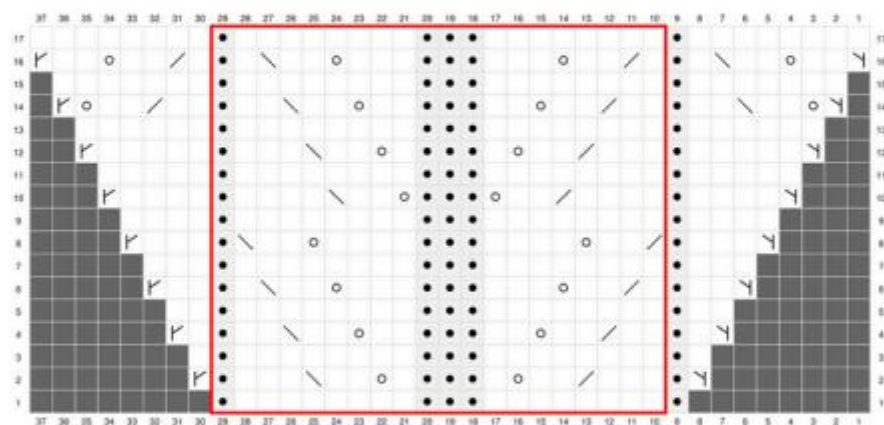
**Таблица 3 только для размеров 1-2**



**Таблица 1 только для размеров 3-9**



**Таблица 2 только для размеров 3-9**



**Таблица 3 только для размеров 3-9**

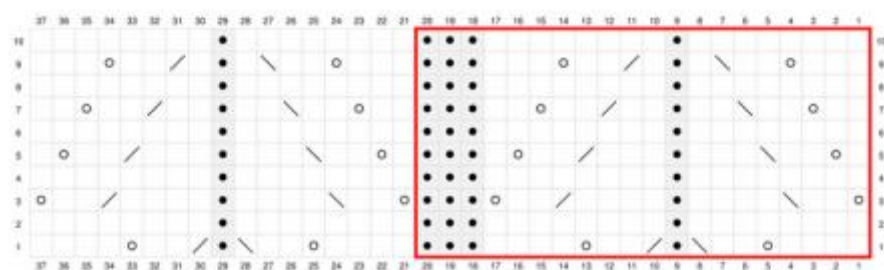
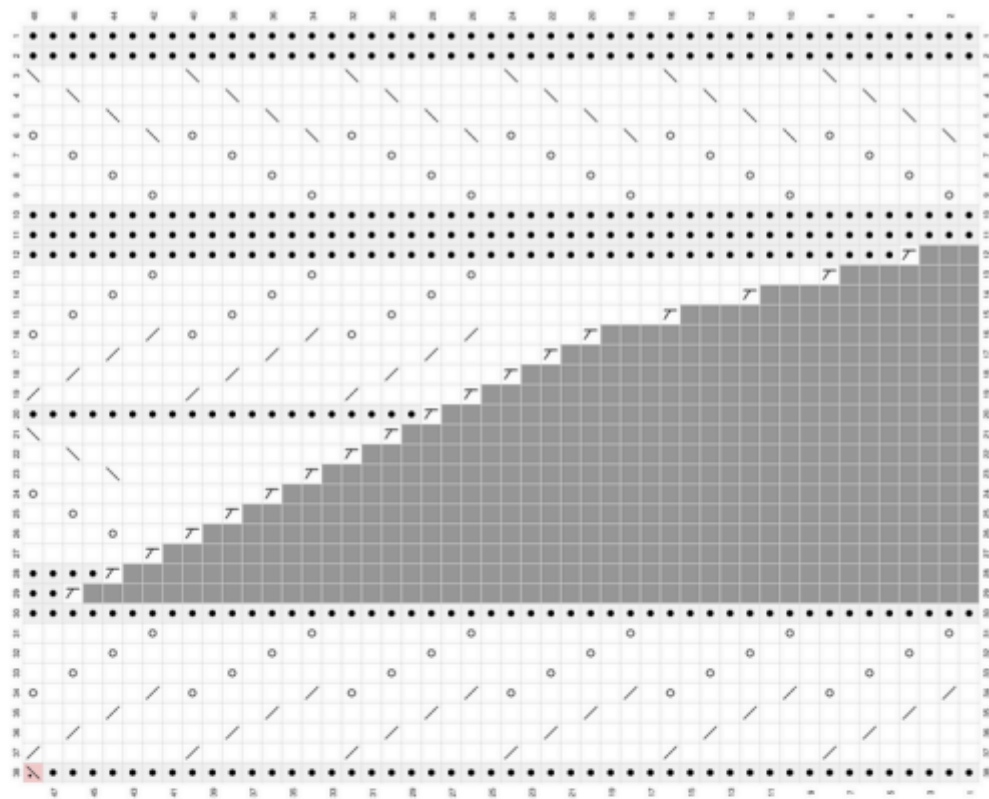


Таблица размеров 1-2 (правая передняя часть)



Левая передняя часть таблицы только для размеров 1-2

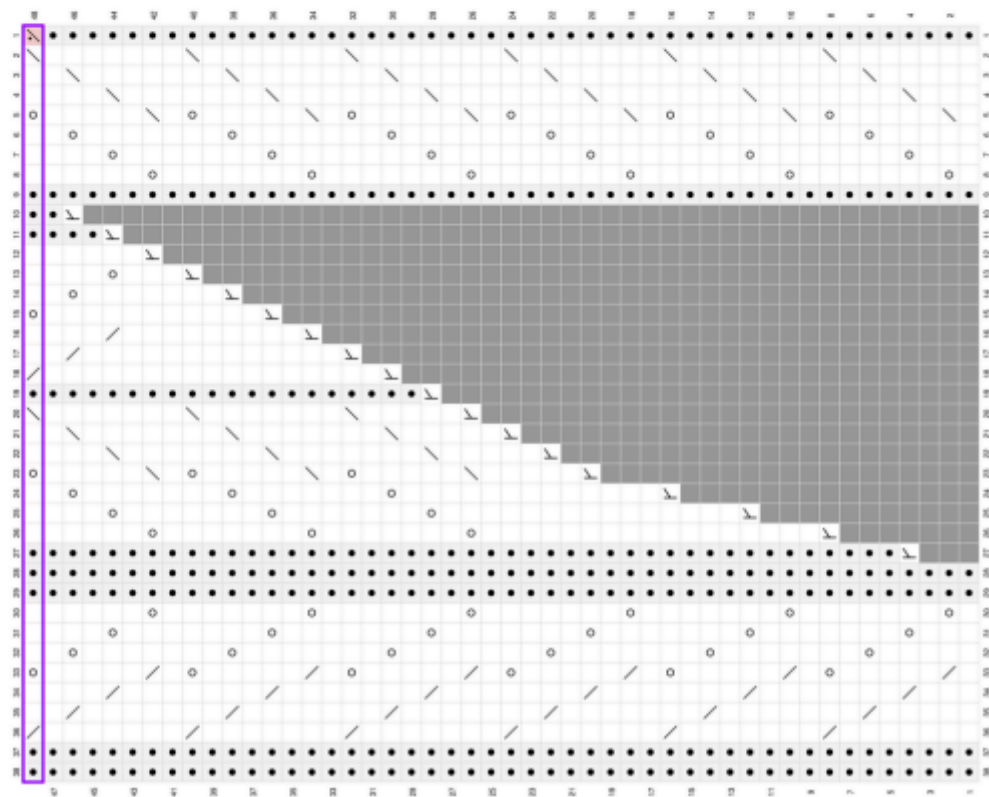
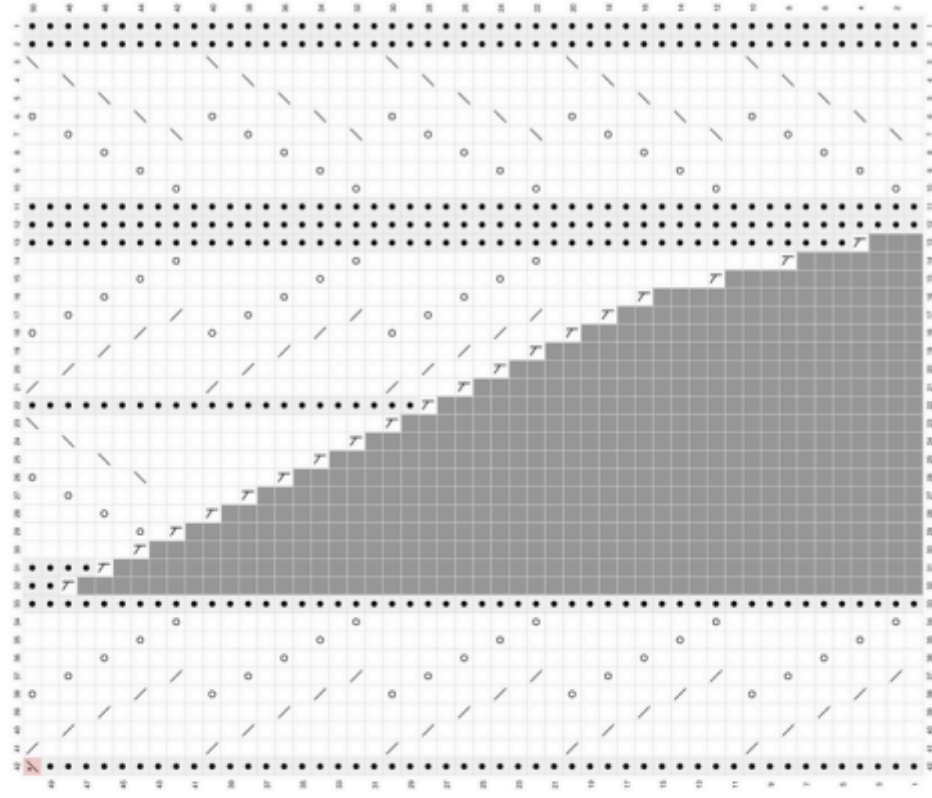


Таблица размеров только для правой передней части (3-9)



Левая передняя таблица только для размеров 3-9

