

Пуловер EMALJE от EMILY GREENE

Размеры:

1 (2, 3, 4, 5, 6)(7, 8, 9, 10)

Окончательные размеры:

40.5 (44, 48, 51.5, 55, 59)(62.5, 66, 70, 73.5)''

по окружности груди

На фото показан размер 1 с прибавкой на свободное облегание +6.5'' и размер 2 с прибавкой на свободное облегание +12.5''

Пряжа:

Woolfolk Strå (50% мериносовая шерсть, 50% лен; 164 ярда на 50 г) - 10 (10, 11, 12, 12, 13)(14, 15, 15, 16) оттенки № S5 или S6

Спицы и инструменты:

- круговые спицы 3.25 мм с длиной лески 20''
- круговые спицы 3.75 мм с длиной лески 36''
- игла с тупым кончиком, маркеры, спица для кос

Плотность вязания:

- 26 петель х 30 рядов = 10 х 10 см резинкой с мини косами на спицах большего размера, после блокировки
- 17 петель панели схемы В = 5 см в ширину на спицах большего размера, после блокировки



Примечания:

Пуловер связан прямо отдельными деталями, которые в конце сшивают. Во время формирования плечевых скосов и окатов рукавов, где не будет хватать петель для вязания косы, как показано на схеме, вяжите оставшиеся петли лицевыми или изнаночными, в зависимости от того, как они на вас смотрят. Резинка с мини-косами может быть связана как в правом, так и в левом исполнении. Выберите размер с прибавкой на свободное облегание 6-12 дюймов.

Узоры и техники:

Р Т (правое скрещивание): вязать лиц. вторую петлю на левой спице за переднюю стенку (не сбрасывая петли с левой спицы), вязать лиц. в первую петлю на левой спице за переднюю стенку, сбросить 2 петли с левой спицы.

ЛТ (левое скрещивание): вязать лиц. вторую петлю на левой спице за заднюю стенку (не сбрасывая петли с левой спицы), вязать лиц. в первую петлю на левой спице за переднюю стенку, сбросить 2 петли с левой спицы.

4/4 RC: снять 4 петли на доп. спицу за работой, 4 лиц. с левой спицы, вязать лиц. петли с доп. спицы.

4/4 LC: снять 4 петли на доп. спицу перед работой, 4 лиц. с левой спицы, вязать лиц. петли с доп. спицы.

Резинка с мини косами

Правая версия (число петель кратно 3 + 1)

Ряд 1 (лиц): *1 изн, RT; повторять от * до последней петли, 1 изн.

Ряд 2 (изн): *1 лиц, 2 изн; повторять от * до последней петли, 1 лиц.

Левая версия (число петель кратно 3 + 1)

Ряд 1 (лиц): *1 изн, LT; повторять от * до последней петли, 1 изн.

Ряд 2 (изн): *1 лиц, 2 изн; повторять от * до последней петли, 1 лиц.

ИНСТРУКЦИИ

Спинка

С помощью длинного конца нити и спицами большего размера, набрать 139 (151, 163, 175, 187, 199)(211, 223, 235, 247) петель.

Уст. ряд (изн): [1 изн, 1 лиц] 26 (29, 32, 35, 38, 41)(44, 47, 50, 53) раз, рт, 8 изн, 1 лиц, рт, 8 изн, 1 лиц, 8 изн, рт, 1 лиц, 8 изн, рт, [1 лиц, 1 изн] 26 (29, 32, 35, 38, 41)(44, 47, 50, 53) раз.

Ряд 1 (лиц): [1 лиц, 1 изн] до т, вязать ряд 1 схемы А-правая, 1 изн, sm, вязать ряд 1 схемы В, sm, 1 изн, вязать ряд 1 схемы А-левая, sm, [1 изн, 1 лиц] до конца.

Ряд 2 (изн): Sl 1 с нитью перед работой, 1 лиц, [1 изн, 1 лиц] до т, sm, вязать след. ряд схемы А-левая, 1 лиц, sm, вязать след. ряд схемы В, sm, 1 лиц, вязать след. ряд схемы А-правая, sm, [1 лиц, 1 изн] до последних 2 петель, 1 лиц, sl 1 с нитью перед работой.

Вязать как установлено, пока не будут провязаны ряды 1–8 схем А и В дважды, затем повторить ряды 1–7 схем А и В еще раз.

След. ряд (изн): Kfb, вязать как установлено до последней петли, kfb. 2 петли прибавлено. 141 (153, 165, 177, 189, 201)(213, 225, 237, 249) петель.

Начало основного узора

Примечание: узор кос тела вяжут одновременно с формированием плечевых скосов. Прочтите все разделы до конца прежде чем продолжить. Во время формирования если не будет хватать петель для вязания косы, как показано на схеме, вяжите оставшиеся петли лицевыми или изнаночными, в зависимости от того, как они на вас смотрят.

Ряд 1 (лиц): 1 лиц, [1 изн, RT] 12 (14, 16, 18, 20, 22)(24, 26, 28, 30) раз, рт, вязать ряд 1 схемы С-правая на 25 петлях, sm, вязать ряд 1 схемы В, sm, вязать ряд 1 схемы С-левая на 25 петлях, рт, [LT, 1 изн] 12 (14, 16, 18, 20, 22)(24, 26, 28, 30) раз, 1 лиц.

Ряд 2 (изн): 1 лиц, [1 лиц, 2 изн] до т, sm, вязать след. ряд схемы С-левая до т, sm, вязать след. ряд схемы В до т, sm, вязать след. ряд схемы С-правая до т, sm, [2 изн, 1 лиц] до последней петли, 1 лиц.

Вязать как установлено, провязывая резинку с мини-косами с каждой стороны схем, по ряд 32 схем С-правая и левая.

След. ряд (лиц): 1 лиц, вязать по рисунку до 12 петель перед маркером, рт, вязать ряд 9 схемы С-правая на след. 25 петлях (удаляя маркер), рт, [RT, 1 изн] до т, sm, вязать ряд 1 схемы В до т, sm, [1 изн, LT] 4 раза, рт, вязать ряд 9 схемы С-левая на след. 25 петлях (удаляя маркер), рт, [LT, 1 изн] до последней петли, 1 лиц.

След. ряд (изн): 1 лиц, [1 лиц, 2 изн] до т, sm, вязать след. ряд схемы С-левая до т, sm, [2 изн, 1 лиц] до т, sm, вязать след. ряд схемы В до т, sm, [1 лиц, 2 изн] до т, sm, вязать след. ряд схемы С-правая до т, sm, [2 изн, 1 лиц] до последней петли, 1 лиц.

Вязать как установлено по ряд 32 схем С-правая и левая.

След. ряд (лиц): 1 лиц, [1 изн, RT] до т, sm, вязать ряд 1 схемы D-правая до т, sm, [RT, 1 изн] до т, sm, вязать ряд 1 схемы В до т, sm, [1 изн, LT] до т, sm, вязать ряд 1 схемы D-левая до т, sm, [LT, 1 изн] до последней петли, 1 лиц.

След. ряд (изн): 1 лиц, [1 лиц, 2 изн] до т, sm, вязать след. ряд схемы D-левая до т, sm, [2 изн, 1 лиц] до т, sm, вязать след. ряд схемы В до т, sm, [1 лиц, 2 изн] до т, sm, вязать след. ряд схемы D-правая до т, sm, [2 изн, 1 лиц] до последней петли, 1 лиц.

Вязать прямо по ряд 32 схем D-правая и левая.

След. ряд (лиц): 1 лиц, [1 изн, RT] до m, gm, [1 изн, RT] 4 раза, pm, вязать ряд 9 схемы D-правая на след. 25 петлях (удаляя маркер), sm, вязать ряд 1 схемы В до m, sm, вязать ряд 9 схемы D-левая на след. 25 петлях (удаляя маркер), pm, [LT, 1 изн] до последней петли, 1 лиц.

След. ряд (изн): 1 лиц, [1 лиц, 2 изн] до m, sm, вязать след. ряд схемы D-левая до m, sm, вязать след. ряд схемы В до m, sm, вязать след. ряд схемы D-правая до m, sm, [2 изн, 1 лиц] до последней петли, 1 лиц.

Вязать прямо по ряд 32 схем D-правая и левая.

След. ряд (лиц): 1 лиц, [1 изн, RT] до m, gm, [1 изн, RT] до 8 петель перед m, pm, вязать ряд 1 схемы А-правая до m, sm, вязать ряд 1 схемы В до m, sm, вязать ряд 1 схемы А-левая на след. 8 петлях, pm, [LT, 1 изн] до последней петли (удаляя маркер), 1 лиц.

След. ряд (изн): 1 лиц, [1 лиц, 2 изн] до m, sm, вязать след. ряд схемы А-левая до m, sm, вязать след. ряд схемы В до m, sm, вязать след. ряд схемы А-правая до m, sm, [2 изн, 1 лиц] до последней петли, 1 лиц.

Продолжать схемы А-правая и левая и схему В как установлено на оставшейся длине детали.

И В ТО ЖЕ САМОЕ ВРЕМЯ, когда длина спинки составит 20.75 (21.25, 21, 21, 21, 21)(21, 21, 21, 21)" от набранного края, заканчивая в изн. ряду, формировать плечевые скосы и горловину спинки след. образом:

Закрывать 6 (6, 6, 7, 7, 7)(7, 7, 6, 7) петель в начале след. 2 (4, 8, 8, 4, 8)(12, 14, 2, 14) рядов, затем закрыть 7 (7, 0, 0, 8, 8)(0, 0, 7, 8) петель в начале след. 2 (2, 0, 0, 4, 2)(0, 0, 14, 2) рядов. 115 (115, 117, 121, 129, 129) (129, 127, 127, 135) петель.

След. ряд (лиц): закрыть 7 (7, 6, 7, 8, 8)(8, 7, 7, 8) петель (1 петля на правой спице), вязать 41 (41, 41, 42, 45, 45)(45, 44, 44, 47) петель как установлено, закрыть центральные 17 (17, 21, 21, 21, 21)(21, 23, 23, 23) петель, вязать до конца. 49 (49, 48, 50, 54, 54)(54, 52, 52, 56) петель осталось для левого плеча.

Оставить 42 (42, 42, 43, 46, 46)(46, 45, 45, 48) петель правого плеча на удержании, и вязать только левое плечо след. образом:

След. ряд (изн): закрыть 7 (7, 6, 7, 8, 8)(8, 7, 7, 8) петель, вязать до конца. 42 (42, 42, 43, 46, 46)(46, 45, 45, 48) петель.

След. ряд (лиц): закрыть 11 (11, 11, 11, 11, 11)(11, 12, 12, 12) петель, вязать до конца. 31 (31, 31, 32, 35, 35)(35, 33, 33, 36) петель.

След. ряд (изн): закрыть 7 (7, 6, 7, 8, 8)(8, 7, 7, 8) петель, вязать до конца. 24 (24, 25, 25, 27, 27)(27, 26, 26, 28) петель.

След. ряд (лиц): закрыть 6 (6, 7, 7, 7, 7)(7, 8, 8, 8) петель, вязать до конца. 18 (18, 18, 18, 20, 20)(20, 18, 18, 20) петель.

След. ряд (изн): закрыть 7 (7, 7, 7, 8, 8)(8, 7, 7, 8) петель, вязать до конца. 11 (11, 11, 11, 12, 12)(12, 11, 11, 12) петель.

След. ряд (лиц): закрыть 4 петли, вязать до конца. 7 (7, 7, 7, 8, 8)(8, 7, 7, 8) петель.

След. ряд (изн): закрыть оставшиеся петли.

Присоединить нить для вязания изн. ряда на след. 42 (42, 42, 43, 46, 46)(46, 45, 45, 48) петлях правого плеча, которые находятся на удержании.

След. ряд (изн): закрыть 11 (11, 11, 11, 11, 11)(11, 12, 12, 12) петель, вязать до конца. 31 (31, 31, 32, 35, 35)(35, 33, 33, 36) петель.

След. ряд (лиц): закрыть 7 (7, 6, 7, 8, 8)(8, 7, 7, 8) петель, вязать до конца. 24 (24, 25, 25, 27, 27)(27, 26, 26, 28) петель.

След. ряд (изн): закрыть 6 (6, 7, 7, 7, 7)(7, 8, 8, 8) петель, вязать до конца. 18 (18, 18, 18, 20, 20)(20, 18, 18, 20) петель.

След. ряд (лиц): закрыть 7 (7, 7, 7, 8, 8)(8, 7, 7, 8) петель, вязать до конца. 11 (11, 11, 11, 12, 12)(12, 11, 11, 12) петель.

След. ряд (изн): закрыть 4 петли, вязать до конца. 7 (7, 7, 7, 8, 8)(8, 7, 7, 8) петель.

След. ряд (лиц): закрыть оставшиеся петли.

Перед

Примечание: низ переда короче, чем низ спинки.

Спицами большего размера с помощью длинного конца нити набрать 139 (151, 163, 175, 187, 199)(211, 223, 235, 247) петель.

Уст. ряд (изн): [1 изн, 1 лиц] 26 (29, 32, 35, 38, 41)(44, 47, 50, 53) раз, рп, 8 изн, 1 лиц, рп, 8 изн, 1 лиц, 8 изн, рп, 1 лиц, 8 изн, рп, [1 лиц, 1 изн] 26 (29, 32, 35, 38, 41)(44, 47, 50, 53) раз.

Ряд 1 (лиц): [1 лиц, 1 изн] до т, вязать ряд 1 схемы А-правая, 1 изн, sm, вязать ряд 1 схемы В, sm, 1 изн, вязать ряд 1 схемы А-левая, sm, [1 изн, 1 лиц] до конца.

Ряд 2 (изн): Sl 1 с нитью перед работой, 1 лиц, [1 изн, 1 лиц] до т, sm, вязать след. ряд схемы А-левая, 1 лиц, sm, вязать след. ряд схемы В, sm, 1 лиц, вязать след. ряд схемы А-правая, sm, [1 лиц, 1 изн] до последних 2 петель, 1 лиц, sl 1 с нитью перед работой.

Вязать как установлено, пока не будут провязаны ряды 1–8 схем А и В, затем повторить ряды 1–7 схем А и В еще раз.

След. ряд (изн): Кfb, вязать как установлено до последней петли, kfb. 2 петли прибавлено. 141 (153, 165, 177, 189, 201)(213, 225, 237, 249) петель.

Начало основного узора

Вязать как для спинки на длину переда 17 (17.25, 17.25, 17.25, 17.25, 17.25)(17.25, 17.25, 17.25, 17.25)" от набранного края, заканчивая в ин. ряду.

Формирование горловины переда

Примечание: формирование горловины переда и плечевых скосов происходит одновременно. Сначала начинается формирование горловины и будет продолжаться до начала формирования плеча. Прочтите следующий раздел до конца.

След. ряд (лиц): вязать 62 (68, 72, 78, 84, 90)(96, 101, 107, 113) петель как установлено, закрыть центральные 17 (17, 21, 21, 21, 21)(21, 23, 23, 23) петель, вязать до конца. 62 (68, 72, 78, 84, 90)(96, 101, 107, 113) петель осталось для правого плеча.

Оставить 62 (68, 72, 78, 84, 90)(96, 101, 107, 113) петель левого плеча на удержании и вязать правое плечо след. образом:

Вязать один изн. ряд прямо.

Заккрыть 9 (9, 9, 9, 9, 9)(9, 10, 10, 10) петель в начале след. лиц. ряда, затем закрыть 4 петли в начале след. лиц. ряда, затем закрыть 2 петли в начале след. 2-х лиц. рядов, затем закрыть 1 петлю в начале след. 4 (4, 5, 5, 5, 5)(5, 6, 6, 6) лиц. рядов. 41 (47, 50, 56, 62, 68)(74, 77, 83, 89) петель.

И В ТО ЖЕ САМОЕ ВРЕМЯ, когда длина переда составит 19.75 (20.25, 20, 20, 20, 20)(20, 20, 20, 20)" от набранного края до верха правого плеча, заканчивая в лиц. ряду, формировать правое плечо след. образом:

заккрыть 6 (6, 6, 7, 7, 7)(7, 7, 6, 7) петель в начале след. 1 (2, 6, 7, 2, 4)(6, 10, 1, 7) изн рядов, затем закрыть 7 (7, 7, 0, 8, 8)(8, 0, 7, 8) петель в начале след. 4 (4, 1, 0, 5, 4)(3, 0, 10, 4) изн. рядов. 7 (7, 7, 7, 8, 8)(8, 7, 7, 8) петель осталось.

Вязаь один лиц. ряд прямо.

След. ряд (изн): закрыть оставшиеся петли.

Присоединить нить для вязания изн. ряда на след. 62 (68, 72, 78, 84, 90)(96, 101, 107, 113) петлях левого плеча с держателя.

Заккрыть 9 (9, 9, 9, 9, 9)(9, 10, 10, 10) петель в начале след. изн. ряда, затем закрыть 4 петли в начале след. изн. ряда, затем закрыть 2 петли в начале след. 2-х изн. рядов, затем закрыть 1 петлю в начале след. 4 (4, 5, 5, 5, 5)(5, 6, 6, 6) изн. рядов. 41 (47, 50, 56, 62, 68)(74, 77, 83, 89) петель осталось.

И В ТО ЖЕ САМОЕ ВРЕМЯ, когда длина переда составит 19.75 (20.25, 20, 20, 20, 20)(20, 20, 20, 20)" от набранного края до верха левого плеча, заканчивая в изн. ряду, формировать левое плечо след. образом:

закрыть 6 (6, 6, 7, 7, 7)(7, 7, 6, 7) петель в начале след. 1 (2, 6, 7, 2, 4)(6, 10, 1, 7) лиц. рядов, затем закрыть 7 (7, 7, 0, 8, 8)(8, 0, 7, 8) петель в начале след. 4 (4, 1, 0, 5, 4)(3, 0, 10, 4) лиц. рядов. 7 (7, 7, 7, 8, 8)(8, 7, 7, 8) петель осталось.

Вязать один изн. ряд прямо.

След. ряд (лиц): закрыть оставшиеся петли.

Рукава (сделать 2)

Манжета

С помощью длинного конца нити и спицами большего размер набрать 59 (59, 65, 65, 65, 71)(71, 77, 77, 83) петель.

Уст. ряд (изн): 1 лиц, [1 лиц, 1 изн] до последних 2 петель, 2 лиц.

Ряд 1 (лиц): [1 лиц, 1 изн] до последней петли, 1 лиц.

Ряд 2 (изн): 1 лиц, [1 лиц, 1 изн] до последних 2 петель, 2 лиц.

Повторить ряды 1 и 2 на длину детали 2" от набранного края, заканчивая в лиц. ряду.

Размеры 1, 2, 6, 7 и 10

Уст. ряд (изн): 2 лиц, m1LP, [1 изн, 1 лиц] 10 (10, —, —, —, 13)(13, —, —, 16) раз, pm, 3 изн, m1LP, 4 изн, 1 лиц, 4 изн, m1RP, 3 изн, pm, [1 лиц, 1 изн] до последних 2 петель, m1RP, 2 лиц. 63 (63, —, —, —, 75)(75, —, —, 87) петель.

Размеры 3, 4, 5, 8 и 9

Уст. ряд (изн): 2 лиц, m1LP, 1 изн, [1 лиц, 1 изн] — (—, 11, 11, 11, —)(—, 14, 14, —) раз, pm, 3 изн, m1LP, 4 изн, 1 лиц, 4 изн, m1RP, 3 изн, pm, [1 изн, 1 лиц] до последних 3 петель, 1 изн, m1RP, 2 лиц. — (—, 69, 69, 69, —)(—, 81, 81, —) петель.

Все размеры

Основной узор

Ряд 1 (лиц): 1 лиц, [1 изн, RT] до последней петли перед маркером, 1 изн, sm, вязать ряд 1 схемы В, sm, [1 изн, LT] до последних 2 петель, 1 изн, 1 лиц.

Ряд 2 (изн): 1 лиц, [1 лиц, 2 изн] до последней петли перед маркером, 1 лиц, sm, вязать след. ряд схемы В, sm, [1 лиц, 2 изн] до последних 2 петель, 2 лиц.

Вязать 2 (2, 2, 2, 0, 0)(0, 0, 0, 0) рядов прямо.

Ряд прибавок рукава (лиц): 1 лиц, 1 изн, m1LP, вязать по рисунку до последних 2 петель, m1RP, 1 изн, 1 лиц. 2 петли прибавлено.

Примечание: вязать новые петли рукава изнаночной гладью (изн. в лиц. рядах, лиц. в изн. рядах). После каждой третьей прибавки рукава включать новые петли в узор мини кос резинки.

Повторить круговой ряд прибавок рукава каждые 4 (4, 4, 4, 2, 2)(2, 2, 2, 2) рядов 17 (20, 20, 23, 13, 14)(32, 32, 35, 32) раз, затем каждые 0 (0, 0, 0, 4, 4)(0, 0, 0, 0) рядов еще 0 (0, 0, 0, 13, 15)(0, 0, 0, 0) раз. 99 (105, 111, 117, 123, 135)(141, 147, 153, 153) петель.

Вязать прямо на длину рукава 17.5 (17.25, 16.75, 16.5, 16, 15.25)(14.75, 14, 13.25, 13)" от набранного края, заканчивая в изн. ряду.

Окат рукава

Закрыть 6 (7, 6, 6, 6, 6)(6, 6, 6, 6) петель в начале след. 2 (8, 4, 12, 6, 8) (2, 10, 4, 4) рядов, затем закрыть 7 (8, 7, 7, 7, 7)(7, 7, 7, 7) петель в начале след. 10 (4, 10, 4, 10, 10)(16, 10, 16, 16) рядов. 17 петель осталось.

След. ряд (лиц): закрыть 8 петель. 9 петель осталось.

След. ряд (изн): закрыть оставшиеся петли.

Окончание

Заблокировать детали по размерам. Сшить плечевые скосы переда и спинки. Измерьте и отметьте основание проймы с каждой стороны тела съемным маркером, затем пришейте окаты рукавов к телу. Сшейте рукава и боковые швы, оставив резинку низа спереди и сзади незашитым для бокового разреза.

Планка горловины

С лиц. стороны, начиная от шва правого плеча и используя спицы меньшего размера, поднять и вязать 49 (51, 53, 55, 55, 55)(57, 59, 61, 61) петель вдоль горловины спинки, поднять и вязать 71 (73, 75, 81, 81, 83)(85, 91, 93, 97) петель вдоль горловины переда. 120 (124, 128, 136, 136, 138)(142, 150, 154, 158) петель.

Rm для BOR, соединить работу в круг.

Круг. ряд 1: изн. петли.

Круг. ряд 2: *1 лиц, 1 изн; повторять от * до конца.

Повторить последний круг. ряд еще 5 раз.

Свободно закрыть петли по рисунку.

Аббревиатуры:

k - лицевая

k2tog – вязать 2 петли вместе лиц.

kfb – вязать лиц. за переднюю и заднюю стенку одной и той же петли (1 петля прибавлена)

m - маркер

m1LP - прибавка с наклоном влево: ввести левую спицу спереди назад под протяжку между петлями и провязать ее изнаночной за заднюю стенку

m1R - прибавка с наклоном вправо: ввести левую спицу сзади наперед под протяжку между петлями и провязать ее лицевой за переднюю стенку

m1RP - прибавка с наклоном вправо: ввести левую спицу сзади наперед под протяжку между петлями и провязать ее изнаночной за переднюю стенку

p - изнаночная

p2tog – вязать 2 петли вместе изн.

pm – поместить маркер

pwise – вязать петлю как изн.

rm – удалить маркер

sl - снять

sm – переснять маркер

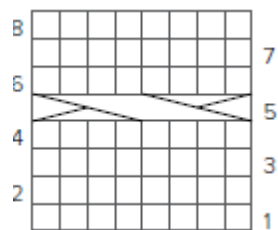
ssk - убавка петель с наклоном влево (снять одну петлю лицевой на правую спицу, снять еще одну как лицевую на правую спицу, продеть левую спицу в две снятые петли слева направо за передние стенки этих двух петель и провязать обе петли вместе лицевой за заднюю стенку)

Ssp - убавка петель с наклоном вправо (снять одну как лицевую на правую спицу, снять одну как лицевую на правую спицу, продеть левую спицу в две снятые и снять их, провязать обе петли вместе как изнаночные за заднюю стенку)

wyif – нить перед работой

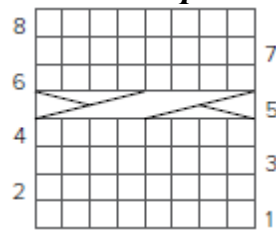
yо – накид

Схема А-левая



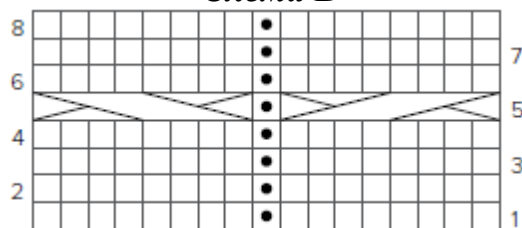
8 петель

Схема А-правая



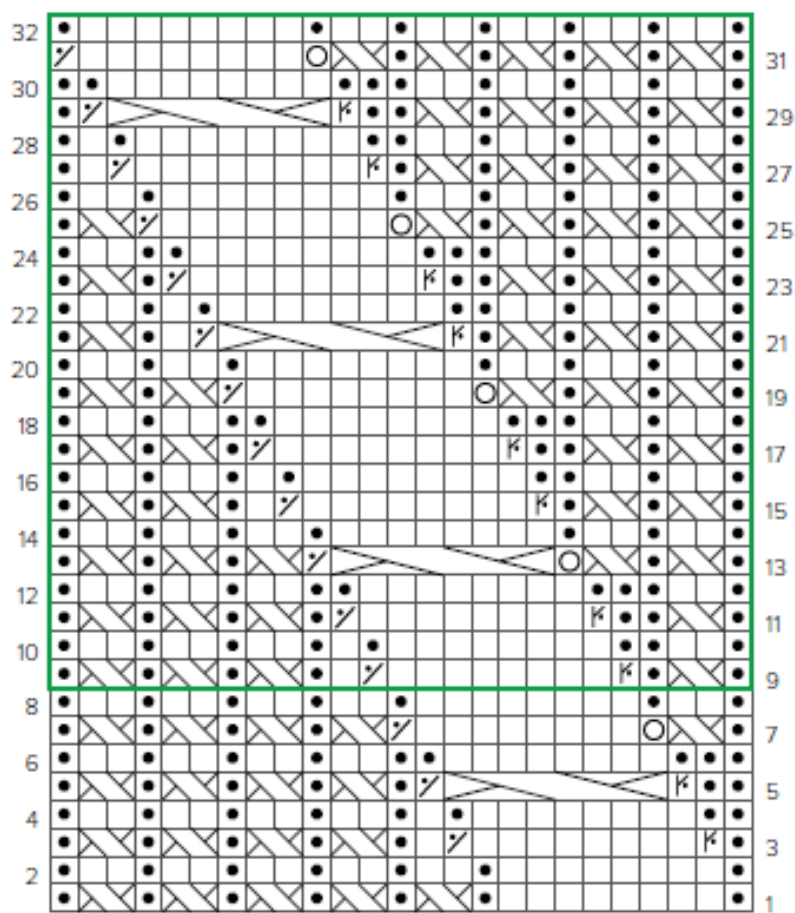
8 петель

Схема В



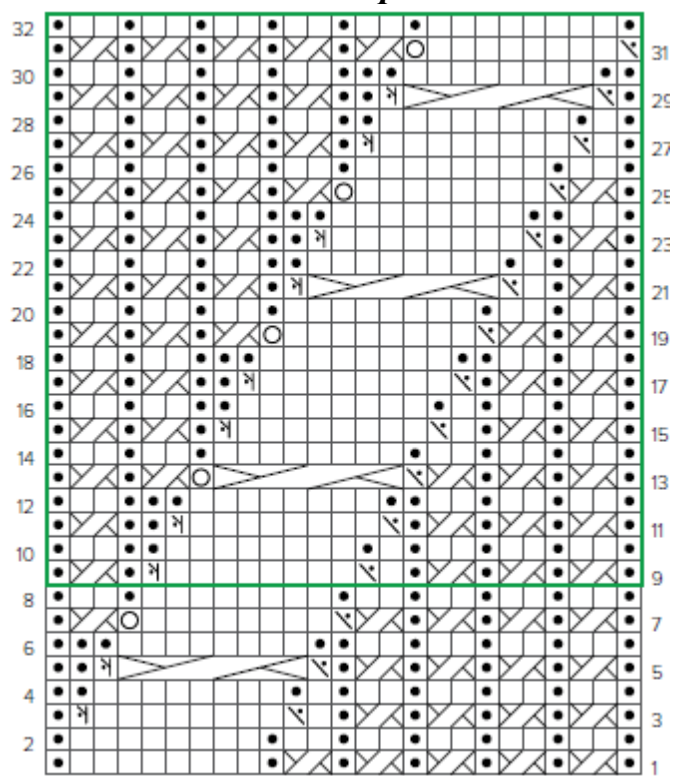
17 петель

Схема С-левая



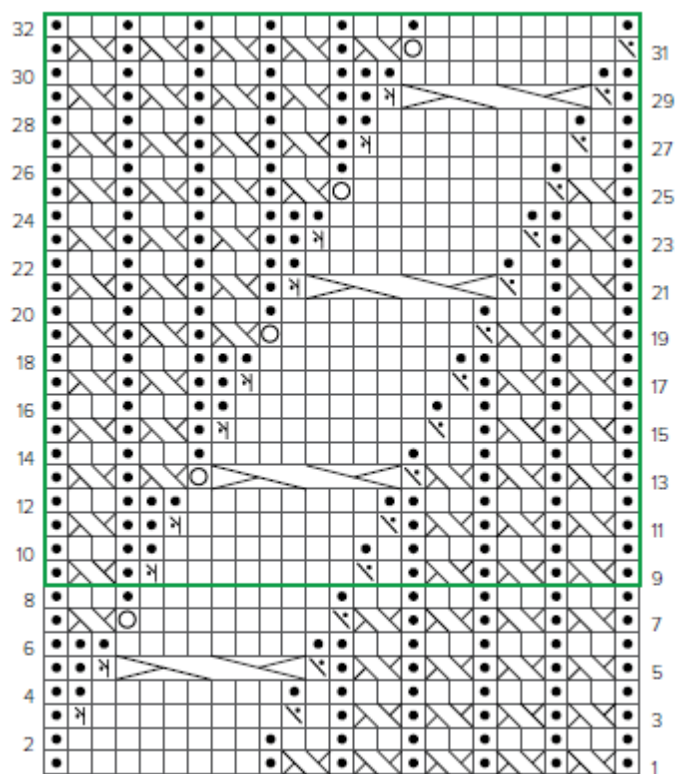
25 петель

Схема С-правая



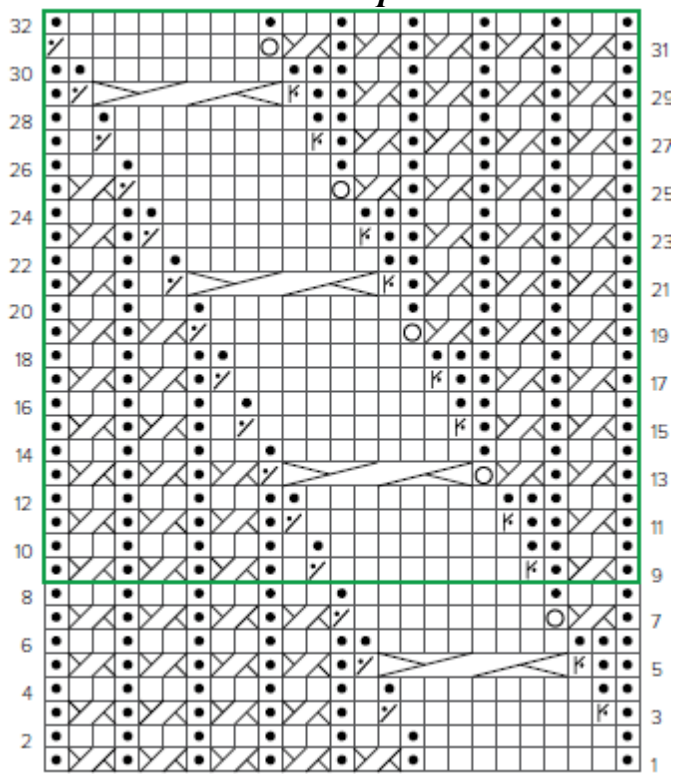
25 петель

Схема D-левая



25 петель

Схема D-правая



25 петель



В лиц. рядвх лиц. петли, в изн. рядах изн. петли

В лиц. рядах изн. петли, в изн. рядах лиц. петли

 $M1lp$
$$M1rp$$

Накид

2 петли вместе изн.

 $s s p$ RT
$$LT$$

4/4RC

4/4LC

Ранпорт узора

