



CULSWICK

Lace Pullover

ОБЩИЕ СВЕДЕНИЯ



ДИЗАЙНЕР

Melissa Wehrle

Astoria, New York

УРОВЕНЬ СЛОЖНОСТИ



Adventurous Intermediate



МАТЕРИАЛЫ

Brooklyn Tweed Peerie — 100% американская мериносовая шерсть (210 ярдов/50 г)

7 (7, 8, 8, 9, 10) мотков

1350 (1440, 1515, 1660, 1825, 2020) ярдов пряжи *fingering weight wool yarn*

Для образца использована пряжа цвета *Hammock*.

ПЛОТНОСТЬ ВЯЗАНИЯ

24 п. х 29 р. = 10 см ажурным узором спицами размера А, после блокировки

Примечание: Плотность вязания для этого проекта значительно изменяется после блокировки; перед измерениями заблокируйте свой образец, чтобы гарантировано получить правильную плотность вязания.

СПИЦЫ

Размер А (для основного полотна)

Круговые спицы длиной 80 см и один набор чулочных спиц * размера, подходящего для получения требуемой плотности вязания

Предложенный размер: № 4½

Размер В (для ребристого узора)

Круговые спицы длиной 60 и 80 см и набор чулочных спиц*, на 5 размеров меньше, чем размер спиц В

Предложенный размер: № 2¾

Размер С (дополнительный; только для тубулярного набора петель *Tubular Cast On*)

Круговые спицы длиной 80 см и набор чулочных спиц*, на 1 размер меньше, чем размер В

Предложенный размер: № 2¼

**вместо чулочных спиц можно использовать круговые спицы длиной 80 см, чтобы вязать методом *Magic Loop method*, который используется для вязания круг.р. маленьких окружностей (например, рукавов).*

Примечание: Если Вы выбрали другой размер спиц, то чтобы получить требуемую плотность вязания, то возможно будет необходимо подобрать другой размер спиц для выполнения тубулярного набора петель в соответствии с индивидуальными особенностями вязания.

Пожалуйста, проверьте выбранный Вами метод набора петель на образце.

ИЗМЕРЕНИЯ

Окружность груди 36 (38, 40, 44, 48, 52) " [91.5 (96.5, 101.5, 112, 122, 132) см]

Предусмотренный припуск на свободное облегание: + 4" [10 см]

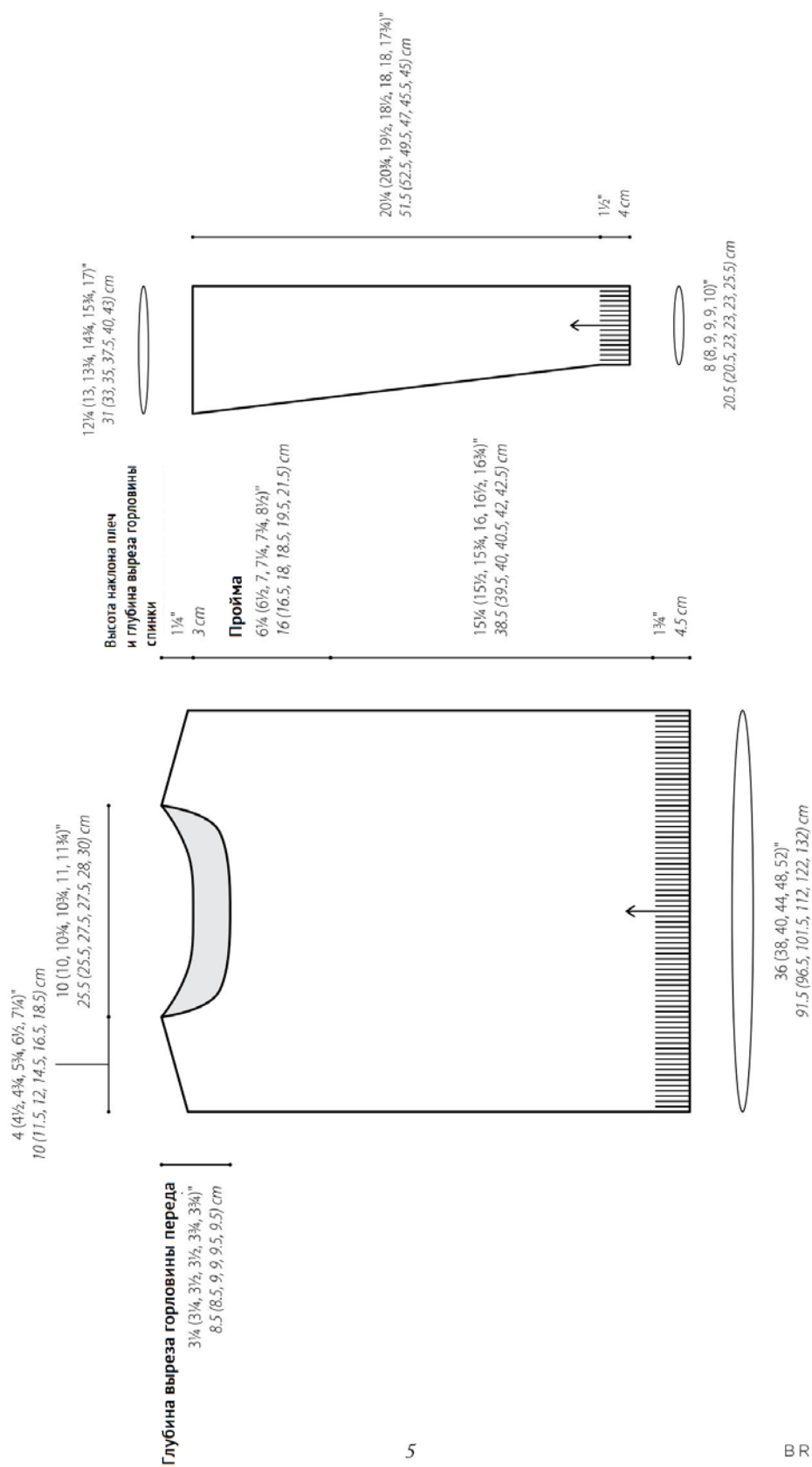
На образце показан размер 38" [96,5 см] с положительным припуском 6" [15 см].

ИНСТРУМЕНТЫ

Маркеры для петель, держатели для петель или ненужная пряжа, трикотажная игла с тупым острием.

*Для выполнения набора петель методом *Tubular Cast On* также потребуется гладкая ненужная пряжа (качество *fingering-weight* - хлопок, шелк или бамбук). При желании Вы можете использовать другой метод набора петель, в этом случае указанные дополнительные материалы не понадобятся.*

CXEMA





CULSWICK

Это пуловер для погоды переходного времени между сезонами, *Culswick* – свободный пуловер *oversize*, с простой, но отточенной, хорошо прилегающей формой и продуманными деталями. Весь пуловер вяжется ажурным узором, который напоминает замысловатую полупрозрачную решетку и создает мягкое полотно и воздушность. Связанный из достаточно тонкой пряжи *Peerie*, *Culswick* легкий как облако и красиво драпирующийся, одновременно достаточно плотный и изящный.

ПРИМЕЧАНИЯ ПО КОНСТРУКЦИИ

- Тело вяжется круговыми рядами до подмышек, затем работа разделяется на спинку и перед, который вяжутся отдельно. Рукава вяжутся круговыми рядами до пройм. После сборки деталей пуловера вяжется планка горловины.
- Для формирования плечевых скосов *The Sloped Bind Off* (см. *Специальные методы*).
- При вязании круговыми рядами, все круг.р. схемы читать справа налево. При вязании прямыми рядами, лиц.р. (нечетные ряды) читать справа налево, изн.р. (четные) читать слева направо.
- При формировании горловины и окатов рукавов, если будет недостаточно петель, чтобы провязать накид с убавлением при убавлении в узоре, то вместо этого вязать лиц.п.
- Во время работы маркеры переснимать.

ИСПОЛЬЗУЕМЫЕ УЗОРЫ

Резинка 1 x 1

Четное число петель; раппорт 1 круг.р.

Круг.р. 1: *1 лиц.п., 1 изн.п.*, повторять от * до конца ряда.

Повторять Круг.р. 1.

ТЕЛО

1X1 TUBULAR CAST ON

Если Вы не хотите набирать петли методом *Tubular Cast On*, то набрать рабочей пряжей 288 (306, 322, 358, 392, 426) п. на круговые спицы размера В длиной 80 см (предложенный размер: 2 ¾) Вашим предпочитаемым методом. Поместить маркер начала круг.р. и соединить петли в круг.р., следя за тем, чтобы они не перекрутились. Перейти к Секции «Вязать ребристым узором».

На круговые спицы размера С длиной 80 см (предложенный размер: 2 ¼) и вспомогательной нитью, свободно набрать 145 (154, 162, 180, 197, 214) п., используя Ваш предпочитаемый метод.

Использовать рабочую пряжу для вязания Ряда-основания, затем вязать ряды/круг.р. 1-4, как описано в *Специальных Методах*, после Ряда 1 у Вас на спицах будет 288 (306, 322, 358, 392, 426) п.

Перейти на круговые спицы размера В длиной 80 см.

ВЯЗАТЬ РЕБРИСТЫМ УЗОРОМ

Начать вязать Резинкой 1x1 (см. *Используемые узоры*); вязать прямо до тех, пор, пока высота работы не составит 1 ¾" от наборного ряда петель.

Круг.р. с убавлениями: 1 лиц.п., [2 п. вместе лиц.п., 2 лиц.п.] 71 (36, 38, 38, 40, 42) раз, [2 п. вместе лиц.п., 1 лиц.п.] 0 (5, 5, 17, 23, 29) раз, [2 п. вместе лиц.п., 2 лиц.п.] 0 (36, 38, 38, 40, 42) раз, 2 п. вместе лиц.п., 1 лиц.п. (0, 0, 0, 0, 0). [216 (228, 240, 264, 288, 312) п. на спицах]

НАЧАТЬ ОСНОВНОЙ УЗОР

Перейти на круговые спицы размера А длиной 80 см (предложенный размер: 4 ½).

Начать вязать по Схеме узора; вязать 110 (112, 114, 116, 120, 122) круг.р. прямо, закончить Круг.р. 2 (4, 6, 2, 6, 2) Схемы. Переместить маркер начала круг.р. в Круг.р. 5 схемы узора след.обр.: Вязать

сначала 2 п. круг.р. как 2 п. вместе лиц.п., затем вязать узором до послед. петли, снять 1 п. как лиц.п. с нитью перед петлей, удалить маркер, снять 1 п., PSSO. Снять петли с правой спицы на левую. Поместить маркер.

РАЗДЕЛИТЬ ПЕРЕД И СПИНКУ

Поместить только что провязанные 108 (114, 120, 132, 144, 156) п. на держатель для петель или вспомогательную нить для спинки. [108 (114, 120, 132, 144, 156) п. осталось для переда]

ПЕРЕД

Примечание: С этого места вязать прямыми рядами.

Начать вязать по Схеме ажурного узора с Ряда 3 (5, 1, 3, 1, 3); вязать 32 (34, 34, 36, 38, 44) ряда прямо, закончить изн.р.

ФОРМИРОВАНИЕ ГОРЛОВИНЫ

Примечание: Пожалуйста, перед продолжением работы прочитайте как закрыть петли методом Sloped Bind Off (см. Специальные Методы).

След. ряд (лиц.р.): Вязать 36 (39, 41, 47, 52, 56) п. как установлено, закрыть 36 (36, 38, 38, 40, 44) п. центра горловины переда, вязать в установленном порядке до конца. [36 (39, 41, 47, 52, 56) п. осталось для каждой стороны]

Примечание: Петли левой стороны оставить на спицах, но эти петли не вязать, закончить правую сторону.

ФОРМИРОВАНИЕ ПРАВОЙ СТОРОНЫ ГОРЛОВИНЫ

В начале лиц.р. закрыть 1х 3 п., затем 3 х 2 п., затем 1 п. х 3 (3, 4, 4, 4, 4) раза.

[24 (27, 28, 34, 39, 43) п. осталось]

Вязать 0 (0, 0, 0, 2, 2) р. прямо.

ФОРМИРОВАНИЕ ПРАВОГО ПЛЕЧА

В начале изн.р. закрыть 3 х 5 (5, 5, 7, 8, 9) п., затем закрыть 1 х 5 (6, 6, 7, 8, 9) п.

[4 (6, 7, 6, 7, 7) п. осталось]

Вязать 1 ряд прямо (лиц.р.).

Оставшиеся петли закрыть.

ФОРМИРОВАНИЕ ЛЕВОЙ СТОРОНЫ ГОРЛОВИНЫ

Присоединить нить в начале изн.р.

В начале изн.р. закрыть 1 х 3 п., затем 3 х 2 п., затем 1 п. х 3 (3, 4, 4, 4, 4) раза.

[24 (27, 28, 34, 39, 43) п. осталось]

Вязать 0 (0, 0, 0, 2, 2) р. прямо.

ФОРМИРОВАНИЕ ЛЕВОГО ПЛЕЧА

В начале лиц.р. закрыть 3 х 5 (5, 5, 7, 8, 9) п., затем 1 х 5 (6, 6, 7, 8, 9) п.

[4 (6, 7, 6, 7, 7) п. осталось]

Вязать 1 ряд прямо (изн.р.).

Оставшиеся петли закрыть.

СПИНКА

Поместить отложенные 108 (114, 120, 132, 144, 156) п. спинки на спицы размера А. Присоединить нить в начале лиц.р.

Начать вязать по Схеме ажурного узора с ряда 3 (5, 1, 3, 1, 3); вязать 46 (48, 50, 52, 56, 62) . прямо, закончить изн.р.

Формирование горловины и плеч

Примечание: Формирование горловины и плеч выполняются одновременно. Сначала начинается формирование горловины, которое будет продолжаться во время формирования плеч. Пожалуйста, прочитайте следующий раздел до конца перед продолжением работы. Чтобы получить наилучший результат для закрытия петель использовать метод Sloped Bind Off.

След. ряд (лиц.р.): Закрыть 5 (5, 5, 7, 8, 9) п., вязать в установленном порядке пока на правой спице не останется 29 (32, 33, 37, 41, 44) п., закрыть 40 (40, 44, 44, 46, 50) п. центра горловины спинки, вязать в установленном порядке до конца.

[34 (37, 38, 44, 49, 53) п. осталось для левой стороны и 29 (32, 33, 37, 41, 44) п. осталось для правой стороны]

Примечание: Петли правой стороны оставить на спицах, но их не вязать, закончить левую сторону.

ФОРМИРОВАНИЕ ЛЕВОЙ СТОРОНЫ ГОРЛОВИНЫ И ПЛЕЧА

В начале изн.р. закрыть 3 х 5 (5, 5, 7, 8, 9) п., затем закрыть 1 х 5 (6, 6, 7, 8, 9) п., затем закрыть 1 х 4 (6,

7, 6, 7, 7) п. и ОДНОВРЕМЕННО, в начале лиц.р. закрыть 2 х 3 п., затем 2 х 2 п.

После завершения этой секции все петли будут закрыты.

ФОРМИРОВАНИЕ ПРАВОЙ СТОРОНЫ ГОРЛОВИНЫ И ПЛЕЧА

Присоединить пряжу в начале изн.р.

В начале изн.р. закрыть 2 х 3 п., затем 2 х 2 п. и ОДНОВРЕМЕННО, в начале лиц.р. закрыть 2 х 5 (5, 5, 7, 8, 9) п., затем закрыть 1 х 5 (6, 6, 7, 8, 9) п., затем закрыть 1 х 4 (6, 7, 6, 7, 7) п.

После завершения этой секции все петли будут закрыты.

РУКАВА (ВЯЗАТЬ 2) 1X1 TUBULAR CAST ON

Если Вы не хотите набирать петли методом Tubular Cast On, то набрать рабочей пряжей 68 (68, 72, 72, 76, 80) п. на спицы размера В (предложенный размер: 2 $\frac{3}{4}$) Вашим предпочитаемым методом. Поместить маркер начала круг.р. и соединить петли в круг.р., следя за тем, чтобы они не перекрутились, затем перейти к Секции «Вязать ребристым узором».

На спицы размера С (предложенный размер: 2 $\frac{1}{4}$) (чулочные или длинные круговые, в зависимости от выбранного Вами стиля вязания маленьких окружностей круг.р.) и вспомогательной нитью достаточно свободно набрать 35 (35, 37, 37, 39, 41) п., используя предпочитаемый Вами метод.

Перейти на рабочую пряжу и вязать Ряд-основание, затем вязать Ряды / Круг.р. 1-4, как указано в *Специальных методах*; после 1 Ряда на спицах будет 68 (68, 72, 72, 76, 80) п.

Перейти на спицы размера В (чулочные или длинные круговые, в зависимости от выбранного Вами стиля вязания маленьких окружностей круг.р.)

ВЯЗАТЬ РЕБРИСТЫМ УЗОРОМ

Начать резинку 1х1; вязать прямо на высоту 1 $\frac{1}{2}$ " от наборного ряда петель.

Круг.р. с убавлениями: 1 лиц.п., [2 п. вместе лиц.п., 2 лиц.п.] 4 (4, 17, 17, 5, 19) раза, [2 п. вместе лиц.п.,

1 лиц.п.] 11 (11, 0, 0, 11, 0) раз, [2 п. вместе лиц.п., 2 лиц.п.] 4 (4, 0, 0, 5, 0) раза, 2 п. вместе лиц.п., 0 (0, 1, 1, 0, 1) лиц.п. [48 (48, 54, 54, 54, 60) п. осталось]

ОСНОВНОЕ ПОЛОТНО

Перейти на спицы размера А (чулочные или длинные круговые, в зависимости от выбранного Вами стиля вязания маленьких окружностей круг.р.)

Начать вязать по Схеме ажурного узора; вязать 8 круг.р. прямо. Переместить маркер начала круг.р. в круг.р. 5 Схемы след.обр.: Сначала вязать 2 п. вместе лиц.п., затем вязать по схеме до послед. петли, снять 1 п. как лиц.п. с нитью за петлей, маркер удалить, снять 1 п., PSSO. Снять петлю с правой спицы на левую спицу, поместить маркер.

ФОРМИРОВАНИЕ РУКАВА

Круг.р. с прибавлениями для рукава: 1 лиц.п., М1, вязать узором до послед. петли, М1, 1 лиц.п. (2 п. прибавлено)

Повторить Круг.р. с прибавлениями для рукава в каждом 10-м (8-м, 8-м, 6-м, 6-м, 4-м) круг.р. еще 7 (3, 3, 5, 19, 4) раза, затем в каждом 12-м (10-м, 10-м, 8-м, 0, 6-м) круг.р. 5 (11, 10, 11, 0, 16) раз, прибавляемые петли вводить в узор.

После завершения этой секции Круг.р. с прибавлениями будет провязан в общей сложности 13 (15, 14, 17, 20, 21) раз; теперь на спицах будет 74 (78, 82, 88, 94, 102) п.

Вязать узором 8 круг.р. прямо.

Свободно закрыть все петли.

ОКОНЧАНИЕ

Выполнить влажную блокировку по окончательным измерениям (см. *Специальные Методы*).
Выполнить плечевые швы. Рукава вшить.

ВОРОТНИК

Круговыми спицами размера В, длиной 60 см, с лицевой стороны работы, начиная от левого плеча, поднять и провязать лиц.п. 180 (180, 184, 184, 188, 192) п. по краю выреза горловины. Соотношение приблизительно такое: 1 п. в каждую петлю вдоль горизонтальных краев, 6 п. на каждые 6 рядов вдоль вертикальных краев.

Начать вязать резинкой 1х1; вязать прямо на высоту воротника 1" от наборного ряда петель.

Вязать 1 круг.р. изн.п.

Вязать 2 круг.р. лиц.п.

Круг.р. с прибавлениями: 9 (9, 9, 9, 7, 8) лиц.п., [М1, 18 (18, 19, 19, 16, 16) лиц.п.] 9 (9, 2, 2, 4, 0) раз, [М1, 0 (0, 18, 18, 15, 16) лиц.п.], 0 (0, 5, 5, 3, 11) раз, [М1, 0 (0, 19, 19, 16, 0) лиц.п.], 0 (0, 2, 2, 4, 0) раз, М1, 9 (9, 9, 9, 8, 8) лиц.п. [190 (190, 194, 194, 200, 204) п.]

Вязать лиц.п. в каждом круг.р. , пока высота воротника не составит 2" от наборного ряда петель.

Свободно закрыть все петли.

Согнуть верхнюю часть воротника на изнаночную сторону так, чтобы получить двойной слой полотна. Затем пришить трикотажной иглой с рабочей пряжей край с закрытыми петлями к рубчику наборного круг.р.

Закрепить оставшиеся концы нитей с изн. стороны. Отпарить швы и воротник, или снова выполнить влажную блокировку всего пуловера.

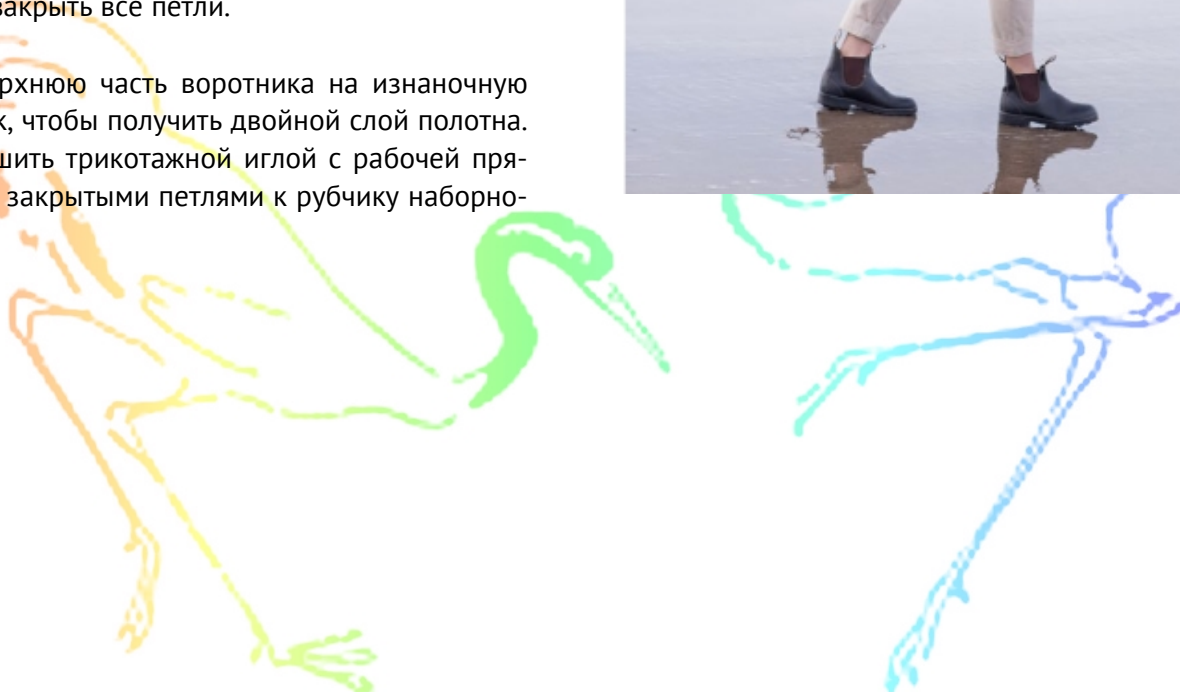
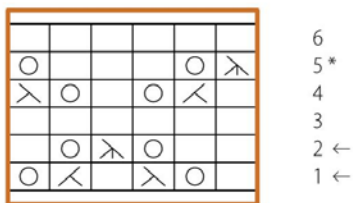


СХЕМА И СОКРАЩЕНИЯ

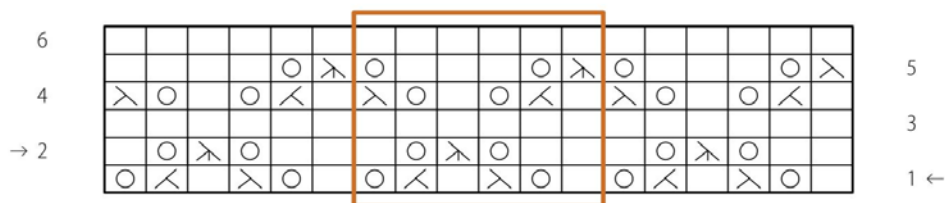
Схема ажурного узора круговыми рядами



раппорт 6 п.;
6 круг.р.

* см. письменное описание со специальными инструкциями для выполнения этого круг.р.

Схема ажурного узора прямыми рядами



раппорт 6 п.;
6 круг.р.



в лиц.р. лиц.п.; в изн.р. изн.п.



в лиц.р. 2 п. вместе лиц.п.; в изн.р. 2 п. вместе изн.п. (1 п. убавлена с наклоном вправо)



SSK (модифицированная убавка) – снять 1 п. с левой спицы на правую как при вязании лиц.п., поместить петлю обратно на левую спицу не меняя ее новой ориентации и провязать 2 п. на левой спице вместе лиц.п. за задние стенки; в изн.р. вязать 2 п. вместе изн.п. за задние стенки (1 п. убавлена с наклоном влево)



Накид
Пряжа перед петлей, протянуть нить поверх правой спицы спереди назад (1 п. прибавлена)



S1K2P

В лиц.р. снять 1 п. как лиц.п. с левой спицы на правую, 2 п. вместе лиц.п. с левой спицы, накинуть снятую петлю поверх только что провязанных петель; в изн.р., 3 п. вместе изн.п. (2 п. убавлено с наклоном влево)



Раппорт

СПЕЦИАЛЬНЫЕ МЕТОДЫ

1x1 Tubular Cast On

На круговые спицы размера С вспомогательной пряжей любым предпочитаемым методом свободно набрать указанное количество петель. Петли не соединять.

Примечание: Если Вы используете чулочные спицы, то возможно Вам будет удобнее вязать Ряд 1 прямыми или круговыми спицами, на чулочные спицы перейти в Круг.р. 2 после того, как петли будут соединены в круг.р.

Ряд-основание (лиц.р.): Используя рабочую пряжу вязать все петли изн.п. Обратите внимание, что этот ряд вяжется непосредственно в петли, набранные вспомогательной пряжей.

Ряд 1 (ряд с прибавлениями; изн.р.): *1 лиц.п., ввести конец левой спицы спереди назад под нить между только что провязанной петлей и след. петлей на левой спице, затем провязать изн.п. (прибавлена 1 п.), повторять от * до послед. 2 п., 1 лиц.п., ввести кончик левой спицы спереди назад под нить между только что провязанной петлей и след. петлей на левой спице, затем провязать поднятую петлю изн.п. вместе с последней петлей на левой спице. Соединить работу в круг.р., поместить уникальный маркер начала круг.р.

Круг.р. 2 (тубулярный ряд, лиц.р.): *снять 1 п. как изн.п., нить за петлей, 1 изн.п.; повторять от * до послед. петли, {GSS}.

Круг.р. 3 (тубулярный ряд, изн.р.): *1 лиц.п. , снять 1 п. как изн.п., нить перед петлей; повторять от * до последней петли.

Ряд 4: Повторить Круг.р. 2.

Вы можете удалить ненужную пряжу тубулярного набора петель, осторожно отрезать ее ножницами и расплести; однако, рекомендуется перед удалением ненужной пряжи провязать 1-2" основного полотна. При удалении нити следите за тем, чтобы случайно не обрезать рабочую пряжу. При желании Вы можете оставить ненужную пряжу до завершения вязания и блокировки. Если Вы примете решение оставить ненужную пряжу, то она она защитит край тубулярного набора от повреждения или излишнего растягивания при вязании и блокировке.

Sloped Bind Off

Шаг 1: Выполнить закрытые петель с обеих сторон детали как обычно.

Шаг 2: 1 ряд перед след. рядом с закрытием петель, вязать до последней петли ряда, работу повернуть.

Шаг 3: Снять 1-ю петлю на левой спице как при вязании изн.п., накинуть не провязанную петлю предыдущего ряда на снятую петлю (1-я петля будет закрыта). Закрыть оставшиеся петли как обычно.

Влажная блокировка

Наполнить емкость теплой водой, добавить небольшое количество мягкого средства для стирки изделий из шерсти. Погрузите изделие в воду, осторожно под водой его помять, чтобы удалить оставшиеся пузырьки воздуха. Оставить на 10 минут, позволяя воде полностью впитаться в изделие. Воду слить. Если Вы использовали хозяйственное мыло (вместо средства для стирки шерсти), то при необходимости прополощите изделие еще 1 или 2 раза, чтобы удалить остатки мыла. Никогда не стирайте под проточной водой (непосредственно под струей воды).

Без выкручивания отжать из изделия лишнюю воду. Поместить изделие между двумя чистыми полотенцами банными полотенцами, скрутить в рулон (стиль "burrito") и с силой его помять. Это поможет удалить лишнюю влагу из изделия. Убрать полотенца, изделие должно быть не мокрым, а влажным.

На ровной поверхности приколоть изделие булавками по размерам выкройки. Использование большого количества Т-булавок позволит придать изделию желаемую форму. Изделие оставить в заблокированном виде до полного высыхания. Все образующиеся во время сушки складки расправлять.

Steam Blocking

Положить деталь на соответствующую поверхность для блокировки, разглаживая полотно руками. Приколоть деталь в соответствии с указанными измерениями (см. Схему), при необходимости использовать Т-булавки. Установить регулятор температуры утюга в режим шерсть (средняя температура с паром) и подготовьте ткань для отпаривания (гладкая хлопковая ткань или льняное кухонное полотенце или отрез ткани подобного состава),

пропитать его водой и отжать. Положить влажную ткань на вязаную деталь и держа утюг на высоте ок. ½" выше, отпарить деталь паровыми ударами. Влажная ткань добавит дополнительный пар и предотвратит случайное опаливание. При необходимости ткань еще раз увлажнить. Перемещая ткань для отпаривания, отпарить каждую деталь. Перед тем, как удалить булавки детали полностью высушить.

АББРЕВИАТУРА

M1 – make 1 (сделать 1): Движением спереди назад левой спицей поднять нить между только что провязанной петлей и 1-й петлей на левой спице. Провязать лиц.п. за заднюю стенку. (1 п. прибавлена)

PSSO: Накинуть снятую петлю поверх.

