

Crimson Blossom om Rosemary (Romi) Hill

<https://www.ravelry.com/patterns/library/crimson-blossom>

Перед началом работы рекомендуется ознакомиться с возможными изменениями по ссылке <https://vk.com/docs-208864886>



Работа над палантином начинается по кругу из центра, затем каждая сторона вяжется отдельно.

РАЗМЕРЫ

152.5 x 30.5 см

РЕКОМЕНДУЕМЫЕ МАТЕРИАЛЫ

Artyarns Milano (100% меринос, 50г/233м) 3 мотка, 677 - 700 м

СПИЦЫ И ПРИНАДЛЕЖНОСТИ

Спицы 3.25 и 3.75 мм

Маркеры

ПЛОТНОСТЬ

24 п x 28 р = 10 см в ажуре спицами 3,75 мм

Перевод сообщества «Вязание спицами, переводы описаний» https://vk.com/vyz_perevod

Предназначено для личного пользования, распространение перевода в любом виде запрещено.

Перед началом работы рекомендуется ознакомиться с возможными изменениями по ссылке <https://vk.com/docs-208864886>

ПРИЕМЫ ВЯЗАНИЯ

ВНИМАНИЕ! Все описания рассчитаны на классическое выполнение петель, т.е. на вязание лицевых за переднюю стенку, если вы вяжете бабушкиным способом, т.е. за заднюю стенку, вам нужно следить за положением петель и самостоятельно корректировать порядок выполнения элементов.

Повторить * раз – обозначает общее количество повторений, включая описанное.

Повторить еще * раз – обозначает количество повторений после описанного.

Набор петель Belly-Button Cast On

Используя бросовую нить, связать 15-20 рядов i-cord шнура указанными в описании спицами на указанном количестве петель. Оставив кончик 10 см, перейти на рабочую пряжу и провязать один ряд, равномерно распределяя петли на 4 чулочные спицы. Далее вязать по описанию. С помощью иглы продеть конец рабочей нити наборного ряда в петли, отплести бросовую нить, стянуть петли.

https://www.youtube.com/watch?v=0i4cClenHvE&ab_channel=KnitSchool

Шнур i-cord (в данном изделии он вяжется на 8 петлях)

[https://vk.com/video/@vyz_perevod?z=video273024251_456239036%2Fclub208864886%2Fpl - 208864886_-2](https://vk.com/video/@vyz_perevod?z=video273024251_456239036%2Fclub208864886%2Fpl-208864886_-2)

2 вместе лицевой с наклоном вправо- 2 петли вязать вместе лицевой за передние стенки.

2 вместе лицевой с наклоном влево- снять поочередно 2 петли, как лицевые за переднюю стенку, вернуть их на левую спицу развернув, провязать 2 петли вместе за заднюю стенку.

3 вместе лицевой с наклоном влево- 1 петлю снять, захватывая как лицевую, 2 вместе лицевой с наклоном вправо, накинуть снятую петлю на провязанную

3 вместе лицевой с наклоном вправо- 3 петли вязать вместе лицевой за передние стенки.

3 вместе лицевой с центральной петлей- 2 петли снять вместе, захватывая как лицевую за переднюю стенку, 1 лицевая, накинуть снятые петли на провязанную.

2 лицевые из одной петли

Провязать лицевую за переднюю стенку петли, затем не снимая петлю со спицы, за заднюю стенку петли.

[https://vk.com/video/playlist/-208864886_7?section=playlist_7&z=video273024251_456239100%2Fclub208864886%2Fpl -208864886_7](https://vk.com/video/playlist/-208864886_7?section=playlist_7&z=video273024251_456239100%2Fclub208864886%2Fpl-208864886_7)

Воздушная петля без крючка – накид, накинуть на накид предыдущую петлю на правой спице.

ОПИСАНИЕ

Описание выполнения отдельных элементов см. раздел «Приемы вязания».

Посмотреть больше фото можно по ссылке <https://www.ravelry.com/patterns/library/crimson-blossom>

Набрать 8 петель на спицы 3,25 мм методом Belly-Button Cast On. Поместить маркер начала ряда.

Далее вязать по схемам следующим образом:

схемы А, В, С – работа по кругу,

схема D ряды 1-10 работа по кругу, ряды 1 и 12 – работа поворотными рядами,

Схемы E и F – работа поворотными рядами.

По окончании работы со схемами закрыть петли следующим образом: (1 лицевая за заднюю стенку) в скобках повторить 2 раза, (вернуть петли на левую спицу, 2 вместе лицевой за заднюю стенку, 1 лицевая за заднюю стенку) в скобках повторить 2 раза, вернуть петли на левую спицу, 2 вместе лицевой за заднюю стенку, *5 воздушных петель (выполнять спицами), 4 вместе лицевой, накинуть предыдущую петлю на только что провязанную, (5 воздушных петель, 3 вместе лицевой с центральной петлей, накинуть предыдущую петлю на только что провязанную) в скобках повторить 3 раза, 5 воздушных петель, 4 вместе лицевой за заднюю стенку, накинуть предыдущую петлю на только что провязанную, 5 воздушных петель, 3 вместе лицевой с центральной петлей, накинуть предыдущую петлю на только что провязанную*, между ** повторить 5 раз, 5 воздушных петель, 4 вместе лицевой, накинуть предыдущую петлю на только что провязанную, (5 воздушных петель, 3 вместе лицевой с центральной петлей, накинуть предыдущую петлю на только что провязанную) в скобках повторить 3 раза, 5 воздушных петель, 4 вместе лицевой за заднюю стенку, накинуть предыдущую петлю на только что провязанную, 5 воздушных петель, 1 лицевая за заднюю стенку, накинуть предыдущую петлю на только что провязанную, 1 лицевая за заднюю стенку, (вернуть петли на левую спицу, 2 вместе лицевой за заднюю стенку, 1 лицевая за заднюю стенку) в скобках повторить 3 раза, накинуть предыдущую петлю на только что провязанную.

Намочить и заблокировать изделие.

Чтобы помочь палантину сохранить форму, добавьте небольшое количество кукурузного крахмала (примерно половина чайной ложки в 1 л теплой воды) и распылить на заблокированный палантин.

Схемы

На схемах показаны только нечетные ряды. При вязании по кругу четные ряды вязать лицевыми петлями, при вязании поворотными рядами – см. пояснения к схемам.













	Нет петли (на схеме приведена только для наглядности, в работе не участвует)		1 лицевая за заднюю стенку
	Лицевая петля		2 вместе лицевой за заднюю стенку
	Изнаночная петля		3 вместе лицевой с наклоном влево
	Накид		3 вместе лицевой с наклоном вправо
	2 вместе лицевой с наклоном вправо		3 вместе лицевой с центральной петлей
	2 вместе лицевой с наклоном влево		Если в предыдущем ряду накид - 1 лицевая, 1 изнаночная из накида Если в предыдущем ряду лицевая или изнаночная петля, то 2 лицевые из 1 петли

Схема А

До 12 ряда работать спицами 3.25, перейти на спицы 3,75 мм и закончить схему.

В ряду 24 переместить маркер начала ряда на 1 петлю вправо.

По окончании работы со схемой на спицах 100 петель.

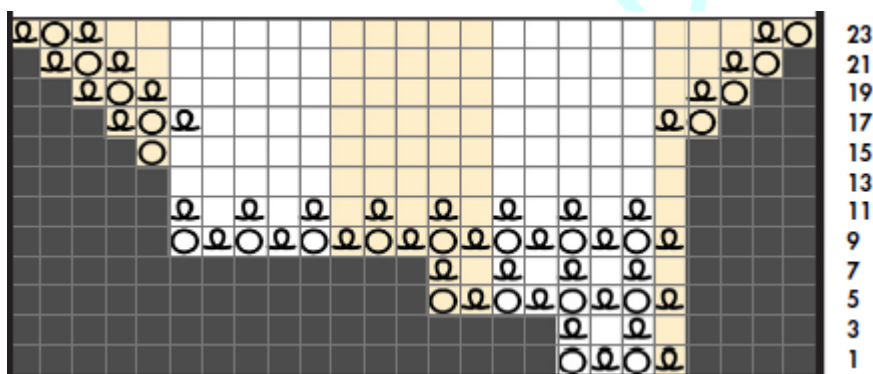


Схема В

По окончании работы со схемой на спицах 224 петли.

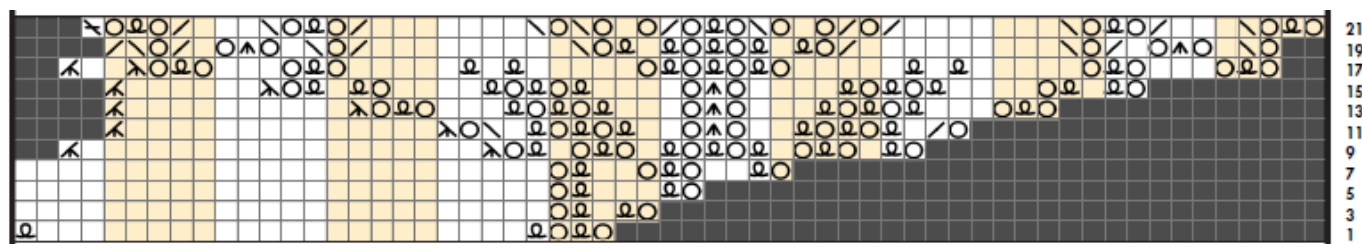


Схема С

Перед началом работы со схемой обрезать нить, снять маркер начала ряда, перенести 27 петель на правую спицу, поместить новый маркер начала ряда.

По окончании работы со схемой на спицах 264 петли.

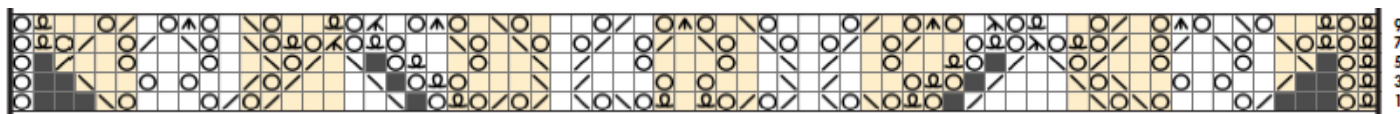


Схема D

Ряды 1-10 работа по кругу, ряды 11 и 12 – работа поворотными рядами.

Знаками  показаны по 73 закрытых петли боковых сторон центральной части палантина.

Закрывать петли следующим образом: **2 изнаночные**, вернуть петли на левую спицу, 2 вместе лицевой за заднюю стенку, (**1 изнаночная**, вернуть петли на левую спицу, 2 вместе лицевой за заднюю стенку) в скобках повторить 72 раза. Всего закрыто 73 петли.

Примечание переводчика: в описании в разделе используемых техник закрытие петель описано несколько по-другому, чем здесь в пояснениях к схеме D - **2 лицевые**, вернуть петли на левую спицу, 2 вместе лицевой за заднюю стенку, (**1 лицевая**, вернуть петли на левую спицу, 2 вместе лицевой за заднюю стенку) в скобках повторять до конца ряда. Поэтому смотрите, каким способом закрывать.

Петля, выделенная красным в конце 10 ряда – петля, оставшиеся на спице после закрытия, необходимо провязать первую петлю следующего раппорта или следующего ряда, чтобы закрыть последнюю петлю.

Петли, выделенные красным в начале 10 и 11 рядов – петли, которые нужно провязать во втором раппорте 10-го ряда для закрытия последней петли предыдущего раппорта, и в 11-м ряду для закрытия последней петли 10 ряда.

После выполнения ряда 10 закрыты боковые стороны центральной части палантина. Ряды 10-11 является началом каждой из двух сторон палантина и вяжутся отдельно. Удобнее сначала выполнить их для одной стороны, выполнить схемы E и F для этой стороны, затем выполнить вторую сторону

После ряда 12 на спицах по 79 петель с двух сторон.



Схема Е.

Вяжется отдельно для каждой стороны.

На схеме Е показаны только лицевые ряды, изнаночные ряды вязать изнаночными петлями, кромку изнаночных рядов (3 петли в начале и конце каждого ряда) вязать лицевыми за заднюю стенку.

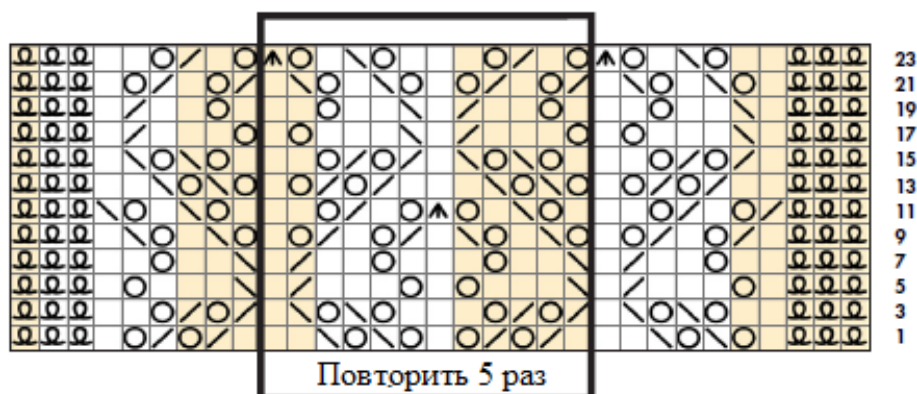


Схема F.

Вяжется отдельно для каждой стороны.

На схеме F показаны только лицевые ряды, изнаночные ряды вязать изнаночными петлями, кромку изнаночных рядов (3 петли в начале и конце каждого ряда) вязать лицевыми за заднюю стенку.

По окончании работы со схемой F на спицах 125 петель.

