



#### CODA

by Olga Buraya-Kefelian

Дана коррекция для Схем узора (зеленый цвет)

Конечные измерения по пуловеру;

- Бюст, по окружности: 35 (37, 39, 41, 43, 45, 47)"

Рекомендуемый припуск на свободу облегания положительный и составляет около +2-3" к вашим реальным измерениям по окружности бюста.

На фото вверху представлен пуловер с конечным измерением по бюсту в 37дюймов, при этом припуск на свободное облегание составляет +3,5дюйма к реальным измерениям по фигуре девушки-модели.

1дюйм (") = 2,54см

Пряжа: Brooklyn Tweed Shelter (100%-шерсть, около 128м-50грамм) цвет Woodsmoke - 6 (6, 6, 7, 7, 7, 8)x50грамм.



**Рекомендуемая пряжа:** шерстяная пряжа, маркированная как «*Worsted weight wool yarn*», в количестве - 715 (760, 820, 865, 920, 980, 1050)ярдов.

1ярд = 0,914м

#### Спицы:

- **Спицы А** (это основные спицы, именно по ним измеряется плотность вязания): круговые спицы 4,5мм длиной 80см, и чулочные спицы 4,5мм.

- **Спицы В** (для выполнения резинки; они должны быть на 0,5мм тоньше основных спиц): круговые спицы 4мм длиной 40см и 80см, и чулочные спицы 4мм.

- **Спицы С** (для выполнения Табулярного набора петель; необязательно, но желательно!): круговые спицы 3,75мм длиной 80см.

Круговые спицы длиной 80см могут быть использованы вместо чулочных спиц, если на малом числе петель вы выполняете круговое вязание по методу *Magic Loop*.

**Вам потребуются:** маркеры для петель (включая один Маркер в другом, отличном от всех остальных Маркеров, цвете; этот Маркер будет служить вам отметкой начала кругового ряда), съемный маркер, вспомогательная спица для аранов (усл.об. – как ВС), бросовая пряжа, вязальный крючок 4мм - для Временного набора петель, держатели для петель, игла для трикотажа и Т-булавки для блокировки.

#### Плотность вязания:

- 18петель X 28рядов = 10см спицами А (4,5мм) по лицевой глади, ПОСЛЕ блокировки.

- ширина Панели «Коса» (по Схеме А или В) = 8,9см (3,5") - на спицах А (4,5мм), После блокировки.

**Выделите время и измерьте плотность своего вязания. При ее несовпадении с оригинальной плотностью, подберите соответствующий номер спиц, на которых у вас будет выдерживаться указанная в описании плотность вязки.**

#### Примечание:

- Направление вязки Переда-спинки – снизу вверх, вязка идет круговыми рядами. На уровне начала проймы, единое полотно вязки Переда-спинки, разделяется по деталям – деталь Переда и деталь Спинки.

- Верхняя часть детали Переда выполняется в обычном порядке, с традиционными линиями реглана, которые обрамляет узор Косы: вязка идет по рядам, вперед и назад.

- Верхняя секция пуловера, которая включает в себя Кокетку (изогнутой формы) со стороны Спинки и оба Рукава – выполняется отдельно, единым полотном вязки, и в направлении сверху

вниз; вязка по Кокетке идет по рядам вперед и назад, а Рукава выполняются круговыми рядами.

Дугообразные линии верхнего и нижнего срезов Кокетки формируются сетами укороченных рядов и поэтапным частичным закрытием петель.

По завершении работы Верхняя секция пуловера присоединяется к Переду-спинке посредством одного непрерывного шва, проходящего от верхнего края Правого регланного шва, через Спинку и до верхнего края Левого регланного шва.

- Если в описании работы НЕ УКАЗАНО ИНАЧЕ, то снимайте все петли – как изнаночные.

- При работе со схемами узора «Косы»: ряды по ЛС (нечетные ряды) – читайте справа налево, ряды по ИС (четные ряды) – слева направо.

#### **ОБРАЗЦЫ ВЯЗКИ И ТЕХНИЧЕСКИЕ ЭЛЕМЕНТЫ.**

**Резинка 2х2 при круговом вязании (раппорт 4петли; веритикальный повтор – 1кр.ряд):**

**Кр.ряд 1:** (2лиц, 2изн) – повторять до конца кр.ряда.

Повторяйте Кр.ряд 1 для формирования узора резинки 2х2.

#### **Набор петель по методу «2х2 Tubular Cast-On» при круговом вязании:**

**Спицы С. Бросовая пряжа** (желательно достаточно гладкая и скользкая нить, типа шелка или бамбука).

Любым удобным для вас методом набираем указанное в описании число петель. Петли набираем свободно, не затягивая пряжу. Петли НЕ замыкаем в круг!

**Образующий ряд (ИС):** все петли изнаночные. Этот ряд выполнен непосредственно по петлям бросовой пряжи.

**Ряд 1 – прибавление (ЛС):** \* 1лиц, затем подхватите остриемлевой спицы, (движением с ЛС на ИС) протяжку между только что выполненной вами петлей и следующей петлей налевой спице и провяжите ее изнаночной петлей (**прибавлена 1петля**); повторять от \* - до 1последней петли. Последнюю петлю снимите как изнаночную.

**Замыкаем работу в круг.** Осторожно! Не перекрутите петли ряда!

Снимаем первую петлю нового кр.ряда как изнаночную (слевой спицы на Правую), затем размещаем Маркер начала кр.ряда (далее по тексту - как «М-кр.ряда»).

Итак, расстановка петель на спицах: ряд начинается с изнаночной петли и заканчивается парой лицевых петель.

**Кр.ряд 2 (Табулярный ряд лицевых петель):** \*снять 1п как изн с пряжей вперед (это 1изн), перевести пряжу назад, 1лиц; повторять от \* - до последних 3петель, снять 1п как изн с пряжей вперед, перевести пряжу обратно, за работу и

2зм.лиц (это были «снятые» лиц. петли). Удаляем М-кр.ряда и 1изн, затем ПМ-кр.ряда.

**Уменьшена 1петля.**

**Кр.ряд 3 (Табулярный ряд изнаночных петель):** \*снять 1п как изн (это лиц.петля), затем перевести пряжу перед работой и 1изн, перевести пряжу обратно – за работу; повторять от \* - до конца кр.ряда.

**Кр.ряд 4 (Табулярный ряд лицевых петель, ЛС):** \*1лиц, пряжа вперед и снять 1п как изн (это была изн.петля), затем перевести пряжу назад; повторять от \* - до конца кр.ряда.

**До этой точки работы, вы вязали по петлям кр. ряда резинку 1х1.**

**Перед началом следующего кр. ряда, нужно переустановить позиции петель на спицах для резинки 2х2. Для облегчения работы используйте вспомогательную спицу (усл.об - ВС).**

**Помните, что все петли нужно снимать - как изнаночные.**

#### **Переустановка позиции петель на спицах:**

Все петли на этой секции работы снимаются как **изнаночные!**

- снять 1п, \*снять 1п (это изн.п) на ВС за работу, снять 1п (это лиц.п) слевой спицы на Правую, снять 1п с ВС на Правую спицу, снять 2п (1изн, 1лиц) слевой спицы на Правую; повторять от \* - до последних 3петель, снять следующую петлю (это 1изн) на ВС за работу, снять 1п (это 1лиц) слевой спицы на Правую, снять 1п с ВС на Правую спицу, снять 1п.

**Кр.ряд 5 (табулярный ряд изнаночных петель):** \*снять 2п с пряжей назад, затем перевести пряжу вперед и 2изн, перевести пряжу обратно, за работу; повторять от \* - до конца ряда.

**Кр.ряд 6 (табулярный ряд лицевых петель):** \*2лиц и перевести пряжу вперед, затем снять 2п как изн с пряжей вперед; перевести пряжу обратно, за работу; повторять от \* - до конца ряда.

**Вы закончили выполнять ряды Табулярного набора петель. Далее пойдет обычная резинка 2х2.**

**Теперь вы можете удалить бросовую пряжу из наборного ряда в любое время, осторожно подрезая ее ножницами и выпутывая из петель рабочей пряжи. Однако, автор рекомендует, перед удалением бросовой пряжи выполнить около 5-10см рабочего полотна вязки.**

#### **Укороченные ряды:**

**Обернуть петлю и повернуть работу (ОПР) в рядах по ЛС:**

Вяжем в установленном порядке до петли, которая должна быть обернута. Снимаем следующую петлю (пряжа за работой) и переводим пряжу между спицами на себя (перед работой). Снимаем

петлю обратно, на Правую спицу (петля обернута пряжей) и поворачиваем работу. Продолжаем вязку вдоль ряда.

#### **Провязать обернутую петлю (=ОП) совместно с оборачивающей ее пряжей в рядах по ЛС:**

Вяжем до обернутой петли. Вводим Правую спицу под оборачивающую петлю пряжу. Далее вводим спицу в непосредственно саму петлю, и провязываем эту петлю, совместно с оборачивающей ее пряжей как лицевую.

#### **Обернуть петлю и повернуть работу (ОППР) в рядах по ИС:**

Снять следующую петлю как изнаночную с пряжей вперед, перевести пряжу между спицами за работу. Вернуть снятую петлю обратно на Левую спицу. Повернуть работу.

#### **Провязать обернутую петлю (=ОП) совместно с оборачивающей ее пряжей в рядах по ИС:**

Вяжем до обернутой петли. Пряжа вперед, вводим Правую спицу под оборачивающую петлю пряжу, за заднюю стенку оборота (т.е. в направлении с ЛС). Далее, вводим спицу непосредственно в саму петлю, и провязываем эту петлю совместно с оборачивающей ее пряжей как изнаночную.

#### **Закрытие петель резинки по методу «1x1 Tubular Bind-off»:**

*После закрытия петель резинки по этому методу остается красивый и ровный край вязки.*

Отделяем лицевые и изнаночные петли друг от друга и размещаем их на 2-х отдельных спицах (спицы держим параллельно друг другу):

- \*снять следующую лицевую петлю на Спицу 1 (это **Передняя** спица), снять следующую изнаночную петлю на Спицу 2 (это **Задняя** спица); повторять от \* - пока все петли не будут размещены на 2-х спицах.

**На Передней спице – только лицевые петли; на Задней спице – только изнаночные петли.**

Обрываем пряжу, оставляя ее «хвостик» в 3-4 раза длиннее, чем ширина полотна вязки.

Затем соединяем открытые петли друг с другом иглой для трикотажа – т.е. выполняем **графтинг**.

#### **Графтинг (=Kitchener Stitch):**

Выполняется по открытым петлям, находящимся на спицах. Острия обеих спиц – «смотрят» вправо. Продергиваем в иглу для трикотажа отрезок пряжи, длиной, примерно в 4 раза больше, чем длина закрываемого края петель. Присоединяем пряжу к началу петель на Задней спице. Работаем в направлении – справа налево (учтите, что в каждую петлю мы «заходим» дважды).

#### **Для соединения лицевых петель:**

1. Вводим иглу в первую петлю на Передней спице, как в изн; вытягиваем пряжу, но петлю НЕ сбрасываем со спицы.

2. Вводим иглу в первую петлю на Задней спице, как в лиц; вытягиваем пряжу, но петлю НЕ сбрасываем со спицы.

3. Вводим иглу в первую петлю на Передней спице, как в лиц и сбрасываем эту петлю со спицы. Вводим иглу в следующую петлю на

Передней спице как в изн и осторожно вытягиваем пряжу.

4. Вводим иглу в первую петлю на Задней спице как в изн и сбрасываем ее со спицы. Вводим иглу в следующую петлю на Задней спице как в лиц и осторожно вытягиваем пряжу.

Повторяем Шаги 3 и 4 – пока на каждой спице не останется по 1 последней петле. Затем вводим иглу в петлю на Передней спице как в лиц и сбрасываем ее со спицы; затем вводим иглу в последнюю петлю на Задней спице как в изн и сбрасываем эту петлю со спицы. Аккуратно подтягиваем пряжу и закрепляем ее.

#### **Для соединения изнаночных петель:**

1. Вводим иглу в первую петлю на Передней спице, как в лиц; вытягиваем пряжу, но петлю НЕ сбрасываем со спицы.

2. Вводим иглу в первую петлю на Задней спице, как в изн; вытягиваем пряжу, но петлю НЕ сбрасываем со спицы.

3. Вводим иглу в первую петлю на Передней спице, как в изн и сбрасываем эту петлю со спицы. Вводим иглу в следующую петлю на Передней спице как в лиц и осторожно вытягиваем пряжу.

4. Вводим иглу в первую петлю на Задней спице как в лиц и сбрасываем ее со спицы. Вводим иглу в следующую петлю на Задней спице как в изн и осторожно вытягиваем пряжу.

Повторяем Шаги 3 и 4 – пока на каждой спице не останется по 1 последней петле.

***Графтинг** может выполняться по любому узору вязки, но вы должны уметь правильно «читать» этот узор (то есть определять - где лицевые петли, а где изнаночные). Учтите, что петли соединяемых срезов будут смещены друг относительно друга на 0,5 петли, если петли на одном из соединяемых срезов вязки были подняты с бросовой пряжи от Временного набора петель.*

#### **Блокировка:**

Замачиваем пуловер в теплой воде с мягким моющим средством, подходящим для шерсти (можно замочить просто в холодной воде без добавления моющего средства). Убедитесь, что шерсть пропиталась водой и все детали остаются под водой. Оставляем на 30 минут. Прополаскиваем. **Не полощите под бегущей из крана водой!** Слегка отжимаем, **не перекручивая полотно вязки**. Закатываем между двумя толстыми мягкими банными полотенцами. Полотенца впитают в себя излишнюю влагу.

Раскладываем пуловер на плоской ровной поверхности, разглаживаем руками и расправляем, согласно меркам выкройки. Можно воспользоваться Т-булавками для закрепления деталей.

Оставляем до полного высыхания.

После того, как пуловер полностью высохнет, отпариваем утюгом любые образовавшиеся

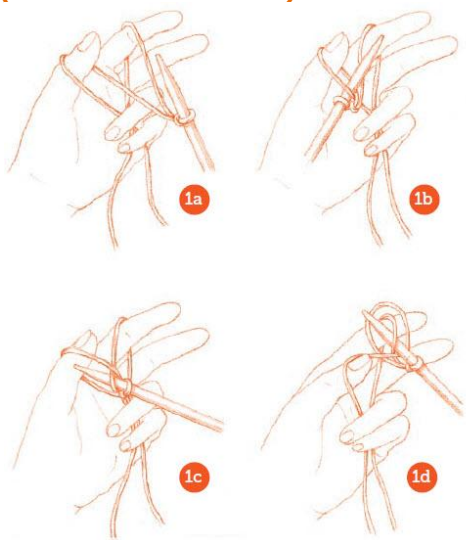


складки на полотне вязки, оставшиеся после блокировки.

#### **Набор петель по методу *Provisional Crochet Cast-On*:**

Из бросовой пряжи, свободно, свяжите крючком цепочку петель (число воздушных петель должно быть на 4 петли больше, чем требуемое число наборных петель из рабочей пряжи). Далее, возьмите рабочую пряжу, и спицей, отступив на 2 воздушных петли от конца цепочки из бросовой пряжи, поднимайте петли по крючковым петлям цепочки. Их каждой крючковой петли поднимайте 1 петлю рабочей пряжи. Петли поднимайте за заднюю стенку крючковых петель. Наберите нужное число петель. Далее, вы можете продолжать вязку рабочей пряжей, а когда подойдет момент работы по петлям набора (вязка в противоположную сторону), вы распустите наборную цепочку петель из бросовой пряжи.

#### **Набор петель по методу *Long-Tail Cast-On (Continental Cast-On)*:**



Оставляя длинный «хвост» пряжи, сделайте скользящую петлю, и поместите ее на спице. Возьмите спицу в правую руку. У вас 2 конца пряжи (смотрим от петли на спице) – один идет к моточку пряжи, второй – к предварительно оставленному вами длинному «хвосту» пряжи. Возьмите оба конца пряжи в левую руку и расположите между большим и указательным пальцами, как показано на рис.1а (нить, идущая к моточку пряжи находится на указательном пальце). Далее, \*острие спицы идет через петлю на большом пальце (рис.1b), подхватывает нить на указательном пальце и вместе с этой нитью, снова выводится обратно через петлю на большом пальце (рис.1c). Затем сбросьте петлю с большого пальца (на спице образована 1 набранная петля) и снова возвратите пряжу на пальцы левой руки в прежнем положении (рис.1d). Повторять от \*, пока на спице не образуется нужное число петель.

#### **ОПИСАНИЕ РАБОТЫ.**

##### **ПЕРЕД-СПИНКА.**

##### **Набираем петли по методу «2x2 Tubular Cast-On»:**

Если вы не хотите выполнять Табулярный набор петель, то Спицами В (4мм) наберите 156 (164, 176, 184, 192, 200, 212)петель от рабочей пряжи, любым, удобным для вас способом. Разместите Маркер для отметки начала кругового ряда и замкните вязку в круг.

Далее, сразу переходите к разделу «Выполнение резинки 2x2».

##### **Спицы С (3,75мм). Бросовая пряжа.**

Свободно, не затягивая пряжу, набираем любым, удобным для вас способом **79 (83, 89, 93, 97, 101, 107)петель.**

Далее, вяжем от Рабочей пряжи.

Выполняем Образующий ряд. Затем выполняем Ряды/Кр.ряды 1-6 для Табулярного набора петель.

**ИТОГО: 156 (164, 176, 184, 192, 200, 212)петель.**

##### **Выполнение резинки 2x2:**

Меняем Спицы С на Спицы В (4мм) длиной 80см.

Приступаем к выполнению резинки 2x2 (см. «Образцы вязки») и провязываем ей – ВСЕГО **17кр.рядов** работы.

Теперь перемещаем М-начала кр.ряда на 1петлю влево так, чтобы начало вашего кр.ряда приходилось между двух лицевых петель.

**Следующий кр.ряд: ПМ-кр.ряда, (+1п)- 1(1, 0, 0, 1, 1, 0)раз, следующие 78(82, 88, 92, 96, 100, 106)петель – вяжем по узору резинки, ПМ (это М-бокового шва), (+1п)- 1(1, 0, 0, 1, 1, 0)раз, затем вяжем по узору резинки до конца кр.ряда.**

**Прибавлено 2(2, 0, 0, 2, 2, 0)петли.**

**ИТОГО: 158(166, 176, 184, 194, 202, 212)петель.**

##### **Основное полотно вязки:**

Меняем Спицы В на Спицы А (4,5мм) длиной 80см.

Приступаем к выполнению лицевой глади.

Выполняем лицевой гладью – ВСЕГО 11 (11, 13, 13, 15, 16, 18)кр.рядов вязки.

##### **Формирование линии приталивания:**

**Следующий Кр.ряд-уменьшение для талии:**

\*2лиц, **2вм.лиц.влево**, затем все лицевые до 4петель перед М, **2вм.лиц**, 2лиц, **ПМ**; повторить от \* - еще 1раз.

**Уменьшено 4петли.**

Повторяем **Кр.ряд-уменьшение для талии:** в каждом 12(12, 14, 14, 16, 17, 19)кр.ряду – еще 1раз.

**ИТАК, после завершения этой секции работы:**

**Кр.ряд-уменьшение для талии был выполнен – ВСЕГО 2раза.**

**ИТОГО, на спицах: 150 (158, 168, 176, 186, 194, 204)петель.**

**Следующие 23 (23, 23, 23, 21, 21, 21)кр.ряда:** вяжем лицевой гладью, без изменения числа петель.

**Следующий Кр.ряд-прибавление для талии:** \*1лиц, +1пЛ, затем все лицевые до 1петли перед М, +1пП, 1лиц, ПМ; повторить от \* - еще 1раз. Прибавлено 4петли.

Повторяем **Кр.ряд-прибавление для талии:** в каждом 24(24, 24, 24, 22, 22, 22)кр.ряду – еще 1раз.

**ИТАК, после завершения этой секции работы:**

**Кр.ряд-прибавление был выполнен – ВСЕГО 2раза.**

**ИТОГО, на спицах: 158 (166, 176, 184, 194, 202, 212)петель.**

Далее, продолжаем работу лицевой гладью, по всем петлям, без изменений, пока высота вязки, считая от наборного края, не составит 15 (15, 15.25, 15.25, 15.5, 16, 16.5)".

Последний кр.ряд заканчиваем **НЕ довязав 5 (6, 7, 8, 9, 9, 10)петель** до конца вашего кругового ряда.

**РАЗДЕЛЕНИЕ ЕДИНОГО ПОЛОТНА ПЕРЕДА-СПИНКИ НА, НЕПОСРЕДСТВЕННО, ДЕТАЛЬ ПЕРЕДА И ДЕТАЛЬ СПИНКИ.**

**Следующий кр.ряд-разделение:** 10 (12, 14, 16, 18, 18, 20)лиц и переводим эти петли на бросовую пряжу – длялевой проймы (при этом, М-кр.ряда удаляем), затем все лицевые до 5 (6, 7, 8, 9, 9, 10)петель перед М-бокового шва; **присоединяем второй моточек пряжи, и уже от него:** следующие 10 (12, 14, 16, 18, 18, 20)петель провязываем лицевыми и переводим их на бросовую пряжу – для Правой проймы (при этом, М-бокового шва удаляем), затем все лицевые до конца ряда.

**ИТОГО:**

**Для Переда: 69 (71, 74, 76, 79, 83, 86)петель.**

**Для Спинки: 69 (71, 74, 76, 79, 83, 86)петель.**

Переводим последние, провязанные вами, 69 (71, 74, 76, 79, 83, 86)петель на бросовую пряжу. Это петли Спинки.

Рабочую пряжу НЕ обрываем!

**ПЕРЕД (формирование реглана).**

**Пожалуйста, перед началом работы, прочитайте весь этот раздел до его конца.**

Работаем только по 69 (71, 74, 76, 79, 83, 86)петлям Переда, оставшимся на спицах.

**Позиция для начала работы:** пряжа осталась присоединенной к Правой пройме; следующий ряд пойдет по ИС.

**Установочный ряд (ИС):** 2лиц, 9изн, 2лиц, 2вм.изн, 1накид, 1изн, ПМ, затем все изнаночные – до последних 16петель, ПМ, 2вм.изн, 1накид, 1изн, 2лиц, 9изн, 2лиц.

**Следующий ряд (ЛС):** вяжем **Ряд 1 по Схеме А** – до М, ПМ, затем все лицевые до следующего М, ПМ, затем вяжем **Ряд 1 по Схеме В.**

**Следующий ряд (ИС):** вяжем **Ряд 2 по Схеме В** – до М, ПМ, затем все изнаночные до М, ПМ, затем вяжем **Ряд 2 по Схеме А.**

**Порядок размещения узоров:**

- все петли **МЕЖДУ Маркерами** – вяжем в лицевой глади;

- все петли, стоящие с наружных сторон от Маркеров – вяжем по Схемам А и В.

**Следующий Ряд-уменьшение для реглана (ЛС):** вяжем по Схеме А до М, ПМ, 2вм.лиц.влево, затем все лицевые до 2п перед следующим М, 2вм.лиц, ПМ, затем вяжем по Схеме В до конца ряда.

Повторяем **Ряд-уменьшение для реглана:**

- в каждом **4ряду** – еще 10 (11, 11, 11, 12, 12, 12)раз,

- затем в **каждом ряду по ЛС работы** - 1 (0, 1, 2, 2, 3, 4)раз.

**ИТАК, после завершения этой секции работы:**

**Ряд-уменьшение для реглана был выполнен ВСЕГО 12 (12, 13, 14, 15, 16, 17)раз.**

**ИТОГО, на спицах: 45 (47, 48, 48, 49, 51, 52)петель.**

Переводим все петли детали Переда на бросовую пряжу (или на держатель).

Обрываем пряжу, оставляя конец нити длиной в 12дюймов.



**СПИНКА (формирование выгнутого среза; по нему пойдет присоединение Кокетки).**

Переводим 69 (71, 74, 76, 79, 83, 86)петель Спинки с бросовой пряжи на **Спицы А (4,5мм) длиной 80см.**

**Позиция для начала работы:** пряжа осталась присоединенной к Левой пройме; следующий ряд пойдет по ИС.

Далее, вы будете выполнять укороченные ряды по методу «Обернуть петлю и повернуть работу». Пожалуйста, НЕ ЗАБУДЬТЕ, что все Обернутые петли (=ОП) должны провязываться совместно с оборачивающей их пряжей!

**Установочный ряд (ИС):** 2лиц, 9изн, 2лиц, 2вм.изн, 1накид, 1изн, ПМ, затем все изнаночные – до последних 16петель, ПМ, 2вм.изн, 1накид, 1изн, 2лиц, 9изн, 2лиц.

Как и на детали Переда - все петли МЕЖДУ Маркерами – вяжем в лицевой глади, а все петли, стоящие с наружных сторон от Маркеров – вяжем по Схемам А и В.

Укороченные ряды будут выполняться по части петель, которые вы провязываете по Схемам А и В (первые 12петель – для Схемы А, и последние 12петель – для Схемы В).

Учтите, что последние 4петли для Схемы А и первые 4петли для Схемы В провязываются только по 2рядам Схем (вместо полного 8-рядового повтора); вы будете работать по этим петлям как с ЛС, так и с ИС. Эти петли будут проходить в различных № Рядов, и вяжите по ним № Ряда, который соответствует первым/последним 12петлям.

**Ук.ряд 1 (ЛС):** первые 12петель ряда вяжем по Схеме А, и ОППР.

**Ук.ряд 2 (ИС):** провязываем 12петель по Схеме А – до конца ряда.

**Ряд 3-уменьшение (ЛС):** вяжем по Схеме А до М (провязывая ОП совместно с оборачивающей пряжей), ПМ, 2вм.лиц.влево, затем все лицевые до 2п перед следующим М, 2вм.лиц, ПМ, затем вяжем по Схеме В до конца ряда.

**Уменьшено 2петли.**

**Ук.ряд 4 (ИС):** первые 12петель ряда вяжем по Схеме В, и ОППР.

**Ук.ряд 5 (ЛС):** провязываем 12петель по Схеме В – до конца ряда.

**Ряд 6-уменьшение (ИС):** вяжем по Схеме В до М (провязывая ОП совместно с оборачивающей пряжей), ПМ, 2вм.изн, затем все изнаночные до 2п перед следующим М, 2вм.изн.влево, ПМ, затем вяжем по Схеме А до конца ряда.

**Уменьшено 2петли.**

Повторяем **Ук.ряды/Ряды 1-6** – еще 2раза.

**Вы выполнили:**

- **ВСЕГО 6 полноценных рядов (= ряды по всем петлям),**  
- и 3 пары Ук.рядов - по 12первым и 12последним петлям детали Спинки.

**ИТАК, после завершения этой секции работы:**

**Ряд-уменьшение (Ряд 3 или Ряд 6) – выполнен ВСЕГО браз.**

**ИТОГО, на спицах: 57 (59, 62, 64, 67, 71, 74)петель.**

Переводим последние 28 (29, 31, 32, 33, 35, 37)петель ряда на бросовую пряжу – для Левого изгиба дуги.

**Левый и Правый изгибы дуги будут выполняться отдельно друг от друга.**

**Правый изгиб дуги:**

Работаем только по 29 (30, 31, 32, 34, 36, 37)петлям, оставшимся на спицах.

**Ук.ряд 1 (ЛС):** первые 12петель ряда вяжем по Схеме А, и ОППР.

**Ук.ряд 2 (ИС):** провязываем 12петель по Схеме А – до конца ряда.

**Ук.ряд 3 – уменьшение (ЛС):** вяжем по Схеме А до М (провязывая ОП совместно с оборачивающей пряжей), ПМ, 2вм.лиц.влево, и ОППР.

**Уменьшена 1петля.**

**Ук.ряд 4 (ИС):** снять 1п с пряжей вперед, ПМ, затем вяжем по Схеме А до конца ряда.

**Ук.ряды 5-20:** повторить Ук.ряды 1-4 – еще 4раза.

**(Итого, осталось 24 (25, 26, 27, 29, 31, 32)петли).**

**Ук.ряд 21 – уменьшение:** повторить Ук.ряд 3. Уменьшена 1петля.

**Ук.ряд 22:** повторить Ук.ряд 4.

Повторяем **Ук.ряды 21 и 22** – еще 6(7, 8, 9, 11, 13, 14)раз.

**ИТОГО, осталось 17петель.**

Переводим оставшиеся петли на бросовую пряжу (или на держатель).

Обрываем пряжу, оставляя конец нити длиной в 12дюймов.

**Левый изгиб дуги:**

Переводим 28 (29, 31, 32, 33, 35, 37)петель для Левого изгиба с держателя на **Спицы А (4,5мм).**

С ЛС работы, снимаем петли слевой спицы на Правую спицу – пока не достигнем Маркера.

Присоединяем пряжу.

**Позиция для начала работы:** вязка с ЛС по последним 16петлям ряда. Маркер остается в прежней позиции.

**Установочный ряд (ЛС):** вяжем по Схеме В до конца ряда.

**Ук.ряд 1 (ИС):** первые 12петель ряда вяжем по Схеме В, и ОППР.

**Ук.ряд 2 (ЛС):** вяжем 12петель по Схеме В – до конца ряда.

**Ук.ряд 3 – уменьшение (ИС):** вяжем по Схеме В до М (проявлявая ОП совместно с оборачивающей пряжей), ПМ, 2вм.изн, и ОППР.

**Уменьшена 1петля.**

**Ук.ряд 4 (ЛС):** снять 1п как лиц с пряжей назад, ПМ, затем вяжем по Схеме В до конца ряда.

**Ук.ряды 5-20:** повторить Ук.ряды 1-4 – еще 4раза.

**(Итого, осталось 24 (25, 26, 27, 29, 31, 32)петли).**

**Ук.ряд 21 – уменьшение:** повторить Ук.ряд 3. Уменьшена 1петля.

**Ук.ряд 22:** повторить Ук.ряд 4.

Повторяем **Ук.ряды 21 и 22** – еще 4 (5, 7, 8, 9, 11, 13)раз.

Затем повторяем **Ук.ряд 21** – еще 1раз.

**ИТОГО, осталось 17петель.**

Обрываем пряжу, оставляя конец нити длиной в 18дюймов.

Продергиваем его в иглу для трикотажа.

Переводим 17петель Правой дуги с держателя на другой конец ваших рабочих Спиц А (на противоположном их конце - остались петлилевой дуги).

Складываем спицы так, чтобы их острия «смотрели» в одну сторону, а деталилевой и Правой дуги наложились друг на друга.

Теперь соединяем открытые петлилевой и Правой дуг, выполняя по ним **графтинг** (трикотажный шов, имитирующий петливязки, см. «Образцы вязки»)

## ВЕРХНЯЯ СЕКЦИЯ ПУЛОВЕРА (Кокетка и Рукава).

**Спицы А длиной 80см.**

Методом **Provisional Crochet Cain Cast-On** набираем **62 (65, 68, 68, 71, 71, 74)петли.**

**НЕ замыкаем вязку в круг!**

**В этой секции работы, вы будете одновременно выполнять:**

1. Прибавки петель для формирования расширения полотна Кокетки – это **Ряды с прибавками для Кокетки А, В и С**, в них петли равномерно прибавляются сразу вдоль всего ряда;  
2. Прибавки петель для формирования реглана – это **Ряды-прибавки для реглана**, здесь прибавки петель выполняются в начале и конце рядов, **в каждом Зряду вязки.**

(Число номера ряда - указано для общего числа рядов, которые выполняются по Кокетке, ПОСЛЕ Установочного ряда; например, если указан Ряд 7 – значит это седьмой ряд от начала выполнения Кокетки, считая после Установочного ряда.)

3. Формирование вогнутого нижнего среза Кокетки. Вогнутый срез формируется сначала закрытием центральных петель детали Кокетки, и затем дополнительными закрытиями петель по срезам-скосам.

**Установочный ряд (ИС):** все петли изнаночные.

**Дальнейшая вязка – лицевая гладь.**

**Ряд 1- с прибавками для Кокетки А (ЛС):**

2лиц, (+1п, 3лиц) – повторять до конца.

**ИТОГО: 82 (86, 90, 90, 94, 94, 98)петли.**

**Ряд 2-прибавки для реглана (ИС):** 2изн, +1изн, затем все изнаночные до последних 2петель, +1изн, 2изн.

**Прибавлено 2петли.**

Повторяем **Ряд-прибавки для реглана:**

- в каждом **Зряде** вязки – еще 14 (15, 15, 16, 17, 18, 19)раз.

(Когда этот ряд выпадет на ЛС, то он выполняется так: 2лиц, +1п, затем все лицевые до последних 2петель, +1п, 2лиц).

И в самом конце, ПОСЛЕ последнего повтора этого ряда – проявляваем еще 1 (0, 2, 1, 2, 1, 0)ряд лицевой глади.

**И В ТО ЖЕ САМОЕ ВРЕМЯ**, в Ряду 7 (9, 9, 9, 13, 13, 13) (на этот момент Ряд с прибавками для реглана выполнен уже 2 (3, 3, 3, 4, 4, 4)раза, и на спицах - 86 (92, 96, 96, 102, 102, 106)петель) приступаем к выполнению **Ряда с прибавками для Кокетки В.**

**Выполняем его следующим образом:**

**Ряд с прибавками для Кокетки В (ЛС):** 4 (6, 6, 6, 6, 7)лиц, \*+1п, 3лиц; повторять от \* - до последних 4 (5, 6, 6, 6, 6, 6)петель, +1п, 4 (5, 6, 6, 6, 6, 6)лиц.

**Прибавлено 27 (28, 29, 29, 31, 31, 32)петель.**





**ИТОГО: 113 (120, 125, 125, 133, 133, 138)петель.**

Продолжая выполнять Ряд с прибавками для реглана в установленном для него порядке, приступаем к выполнению **Ряда с прибавками для Кокетки С** - в Ряду 15(19, 19, 21, 25, 25, 27) (на этот момент, Ряд с прибавками для реглана выполнен уже 5 (6, 6, 7, 8, 8, 9)раз; и на спицах - 119 (126, 131, 133, 141, 141, 148)петель).

**Выполняем его следующим образом:**

**Ряд с прибавки для Кокетки С (ЛС):** 10 (7, 10, 7, 7, 5, 11)лиц, **\*+1п**, 5 (8, 7, 6, 8, 6, 6)лиц; повторять от \* - до последних 9 (7, 9, 6, 6, 4, 11)петель, **+1п**, 9 (7, 9, 6, 6, 4, 11)лиц.

**Прибавлена 21 (15, 17, 21, 17, 23, 22)петля.**  
**ИТОГО: 140(141, 148, 154, 158, 164, 170)петель.**

Продолжая повторять Ряд с прибавками для реглана в установленном для него порядке, выполняем – еще (2, 4, 4, 4, 6, 6)ряда лицевой глади.

Заканчиваем работу Рядом 19 (21, 23, 25, 29, 31, 33) (на этот момент Ряд с прибавками для реглана уже выполнен 6 (7, 8, 8, 10, 10, 11)раз; и на спицах - 142 (143, 152, 156, 162, 168, 174)петли).

**Формирование вогнутого нижнего среза Кокетки:**

**Только для размера 37":**

В центральную петлю детали Кокетки поместите съемный Маркер.

**Только для размеров 35, 39, 41, 43, 45, и 47":**

По центру детали Кокетки, между петлями, разместите Маркер.

**Для ВСЕХ размеров:**

**Учтите!**

**Нижеуказанный ряд, является Рядом с прибавками петель по реглану – только для размеров 35, 41 и 45".**

**Ряд 20 (22, 24, 26, 30, 32, 34) (ИС):** [2изн, **+1изн**] -1(0, 0, 1, 0, 1, 0)раз, затем все изнаночные до 6 (6, 8, 9, 11, 13, 14)петель перед центральным М (или перед Маркированной петлей), затем **закрываем следующие 12 (13, 16, 18, 22, 26, 28)петель**, удаляя М, затем все изнаночные до последних 2петель, [**+1изн**] -1 (0, 0, 1, 0, 1, 0)раз, 2изн.

**ИТОГО, для каждой стороны Кокетки осталось: по 66(65, 68, 70, 70, 72, 73)петель.**

Переводим на бросовую пряжу 66 (65, 68, 70, 70, 72, 73)петель для Правой стороны.

Далее, работаем только по петлямлевой стороны Кокетки.

**Левая сторона Кокетки:**

**Учтите!**

**Нижеуказанный ряд, является Рядом с прибавками петель по реглану – только для размеров 37 и 47".**

**Ряд 21 (23, 25, 27, 31, 33, 35) (ЛС):** (2лиц, **+1п**)- 0(1, 0, 0, 0, 0, 1)раз, затем все лицевые до конца ряда.

**ИТОГО, на спице: 66 (66, 68, 70, 70, 72, 74)петель.**

Продолжаем работу лицевой гладью, и выполняем оставшиеся Ряды с прибавками по реглану в установленном для них порядке (в каждом Ряду вязки; всего осталось выполнить восемь таких рядов) и одновременно, **приступаем к закрытию петель для формирования скосов нижнего среза.**

**Закрываем петли:**

- в начале следующих 2-х рядов по ИС - закрываем по 5петель,
- в начале последующих 2-х рядов по ИС - закрываем по 3петли,
- в начале следующих 4рядов по ИС - закрываем по 2петли,
- в начале последующих 5-ти рядов по ИС - закрываем по 1петле.

**ИТОГО, для Рукава осталось 45 (45, 47, 49, 49, 51, 53)петель.**

**По Кокетке было выполнено – ВСЕГО 47 (49, 51, 53, 57, 59, 61)рядов вязки, включая Установочный ряд.**

**Следующий ряд (ЛС):** все лицевые до конца; затем **бросовой пряжей**, методом **Long Tail Cast-on** набираем на Левую спицу 10 (12, 14, 16, 18, 18, 20)петель (позже, бросовая пряжа будет удалена); затем **от рабочей пряжи:** 5 (6, 7, 8, 9, 9, 10)лиц – по вновь набраным петлям, затем размещаем М-кр.ряда, затем 5 (6, 7, 8, 9, 9, 10)лиц.

**Теперь на спице: 55 (57, 61, 65, 67, 69, 73)петель.**

**Меняем спицы А с длинной леской на спицы А (4,5мм) с леской в 40см.**

**Замыкаем вязку в круг.**

Приступаем к выполнению Левого рукава.

**Левый рукав.**

**Продолжаем вязать лицевой гладью.**

Выполняем по всем петлям, без изменений - 10 (10, 9, 7, 7, 7, 6)кр.рядов лицевой глади.

**Следующий кр.ряд-уменьшение:** 2лиц, **2вм.лиц.влево**, затем все лицевые до последних 4петель, **2вм.лиц**, 2лиц.

**Уменьшено 4петли.**



Повторяем **Кр.ряд-уменьшение**: в каждом 12(12, 10, 9, 9, 9, 8)кр.ряду – еще 5 (5, 6, 7, 7, 7, 8)раз.

**ИТАК, после завершения этой секции работы:**

**Кр.ряд-уменьшение был выполнен ВСЕГО 6(6, 7, 8, 8, 8, 9)раз.**

**ИТОГО, на спицах: 43 (45, 47, 49, 51, 53, 55)петли.**

Далее, продолжаем работу по всем петлям, без уменьшений, пока высота Рукава, считая от проймы, не достигнет 10дюймов.

**Только для размеров 35, 39, 43, и 47":**

**Следующий кр.ряд-прибавление:** все лицевые до последних 2петель, +1п, 2лиц.

**Прибавлена 1петля.**

**Только для размеров 37, 41, и 45":**

**Следующий кр.ряд-уменьшение:** все лицевые до последних 4петель, 2вм.лиц, 2лиц.

**Уменьшена 1петля.**

**ИТОГО: 44 (44, 48, 48, 52, 52, 56)петли.**

**Манжетка:**

**Меняем спицы А на Спицы В (4мм) длиной 40см, или чулочные спицы 4мм, или круговые спицы 4мм с длинной леской, если вы вяжете по методу Magic Loop.**

Приступаем к выполнению резинки 2х2 (см. «Образцы вязки»).

Выполняем резинкой 2х2 – ВСЕГО 16кр.рядов вязки (или пока длина Рукава, считая от проймы, не достигнет 12дюймов).

**Переустанавливаем текущую позицию петель на спицах (резинка 2х2) - для позиции резинки 1х1:**

**Следующий кр.ряд:** \*1лиц, снять 1следующую петлю на ВС перед работой, 1изн, затем 1лиц – в петлю с ВС, 1изн; повторять от \* - до конца.

Обрываем пряжу, оставляя конец ее нити длиной в 4раза больше, чем длина окружности края Манжетки.

Продергиваем эту нить в иглу для трикотажа и закрываем все петли по методу «1х1 Tubular Bind-off» (см. «Образцы вязки»), предварительно разделив петли Манжетки на две отдельные Спицы В (4мм).

**Правая сторона Кокетки:**

Переводим 66 (65, 68, 70, 70, 72, 73)петель Правой стороны Кокетки с держателя на Спицы А (4,5мм).

Присоединяем пряжу.

Позиция для начала работы – ряд по ЛС.

**Учтите!**

**Нижеуказанный ряд, является Рядом с прибавками петель по реглану – только для размеров 37 и 47".**

**Ряд 21 (23, 25, 27, 31, 33, 35) (ЛС):** закрываем 5петель, затем все лицевые до последних 2петель, (+1п)- 0 (1, 0, 0, 0, 0, 1)раз, 2лиц.

**ИТОГО, на спице: 61 (61, 63, 65, 65, 67, 69)петля.**

Продолжаем работу лицевой гладью, и выполняем оставшиеся Ряды с прибавками по реглану в установленном для них порядке (в каждом 3ряду вязки; всего осталось выполнить восемь таких рядов) и одновременно, приступаем к закрытию петель для формирования скосов нижнего среза.

**Закрываем петли:**

- в начале следующего ряда по ЛС - закрываем 5петель,

- в начале последующих 2-х рядов по ЛС - закрываем по 3петли,

- в начале последующих 4рядов по ЛС - закрываем по 2петли,

- в начале последующих 5-ти рядов по ЛС - закрываем по 1петле.

**ИТОГО, для Рукава осталось 45 (45, 47, 49, 49, 51, 53)петель.**

Выполняем 1ряд вязки по ИС работы.

**По Кокетке было выполнено – ВСЕГО 47 (49, 51, 53, 57, 59, 61)рядов вязки, включая Установочный ряд.**

**Следующий ряд (ЛС): бросовой пряжей,** методом **Long Tail Cast-on** набираем на Левую спицу 10 (12, 14, 16, 18, 18, 20)петель (позже, бросовая пряжа будет удалена); затем **от рабочей пряжи:** 5 (6, 7, 8, 9, 9, 10)лиц – по вновь набранным петлям, затем размещаем М-кр.ряда, затем 5 (6, 7, 8, 9, 9, 10)лиц.

**Теперь на спице: 55 (57, 61, 65, 67, 69, 73)петель.**

**Меняем спицы А с длинной леской на спицы А (4,5мм) с леской в 40см.**

**Замыкаем вязку в круг.**

Приступаем к выполнению Левого рукава.

**Правый рукав:**

Выполняем, как указано для Левого рукава.

**ЗАВЕРШЕНИЕ РАБОТЫ.**

Верхняя секция пуловера (=Кокетка+Рукава) присоединяется к Переду-спинке, начиная от верхнего края Правого регланного шва, через Спинку, и заканчивая верхним краем Левого регланного шва. Шов непрерывный; выполняйте его рабочей пряжей в 1сложение нити.

Продергиваем нить пряжи в иглу для трикотажа.

- Сшиваем Правый регланный шов – начиная от горловины и заканчивая краем проймы; шьем матрасным швом.

- На пройме – переводим 10 (12, 14, 16, 18, 18, 20)петель проймы Переда-спинки с бросовой пряжи на Спицу А (4,5мм). Удаляем бросовую

пряжу из наборного ряда проймы для Рукава и переводим эти петли на вторую Спицу А. Теперь соединяем открытые петли проймы, выполняя по ним **графтинг**.

- Продолжаем шов по Спинке – сшиваем выгнутый срез с вогнутым срезом, совместив оба среза по центру Спинки; шьем матрасным швом.

- Затем выполняем графтинг полевой пройме, как указано для Правой проймы и наконец, сшиваем Левый регланный шов (матрасным швом).

#### **Отделка выреза горловины:**

**Спицы В (4мм) длиной 40см.**

Осторожно выпутываем бросовую пряжу из наборного ряда Верхней секции пуловера.

С ЛС, переводим эти 62 (65, 68, 68, 71, 71, 74) петли на спицы.

Переводим 45 (47, 48, 48, 49, 51, 52) петель секции Переда с бросовой пряжи - на эти те же самые спицы.

**ИТОГО: 107 (112, 116, 116, 120, 122, 126)петель.**

Присоединяем пряжу у левого регланного шва, размещаем Маркер для отметки кругового ряда и замыкаем вязку в круг.

**Установочный кр.ряд:** (2лиц, 2изн)-повторять до конца; И В ТО ЖЕ САМОЕ ВРЕМЯ, прибавляем 1(0, 0, 0, 0, 2, 2)петлю у регланного шва, включая ее/их в узор резинки.

**ИТОГО: 108 (112, 116, 116, 120, 124, 128)петель.**

Продолжаем работу резинкой 2х2 и выполняем ей – еще **6 кр.рядов вязки**.

**Переустанавливаем текущую позицию петель на спицах (резинка 2х2) - для позиции резинки 1х1:**

**Следующий кр.ряд:** \*1лиц, снять 1следующую петлю на ВС перед работой, 1изн, затем 1лиц – в петлю с ВС, 1изн; повторять от \* - до конца.

Обрываем пряжу, оставляя конец ее нити длиной в 4раза больше, чем длина окружности края выреза горловины.

Продергиваем эту нить в иглу для трикотажа и закрываем все петли по методу **«1х1 Tubular Bind-off»** (см. «Образцы вязки»), предварительно разделив петли резинки на две отдельные Спицы В (4мм).

Заправляем в вязку все оставшиеся «хвостики» пряжи.

Блокируем пуловер по размерам выкройки, уделяя особое внимание линиям швов и узорам Панелей «Косы».

#### **Условные обозначения:**

**ЛС/ИС** – лицевая/изнаночная сторона

**М** – маркер

**ПМ** – поместить маркер (или переснять его)

**ВС** – вспомогательная спица для аранов

**ОП** – обернутая петля (при укороченных рядах)

**ОППР** – обернуть петлю и повернуть работу (при укороченных рядах)

**+1п – прибавка 1лицевой петли из перекрещенной протяжки:** левой спицей, в направлении с ЛС, поднять протяжку между петлями на Левую спицу и провязать ее лицевой за заднюю стенку (+1п)

**+1изн – прибавка 1изнаночной петли из перекрещенной протяжки:** левой спицей, в направлении с ЛС, поднять протяжку между петлями на Левую спицу и провязать ее изнаночной за заднюю стенку (+1п)

**2вм.лиц** – провязать 2п вместе лицевой

**2вм.лиц.влево (Модифицировано!)** – снять 1п как лиц, затем вернуть ее на Левую спицу в новой позиции и провязать совместно со следующей петлей – как 2вм.лиц за их задние стенки.

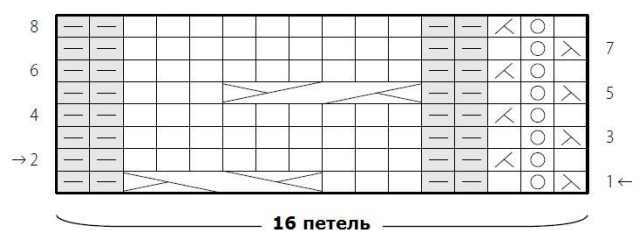
**2вм.изн** – провязать 2п вместе изнаночной

**2вм.изн.влево** – поочередно снять 2п с левой спицы на правую, как лицевые; перевести петли обратно на левую спицу в их новой позиции; провязать эти петли 2вм.изн за их задние стенки

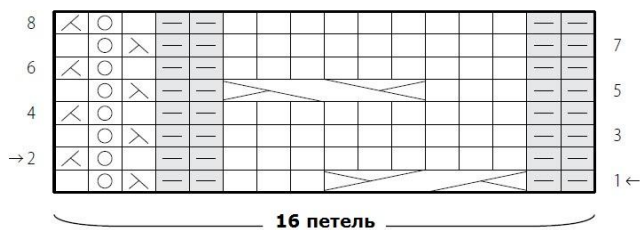


## Схемы для узора Панели «Коса».

### Схема В:



### Схема А:



### Условные обозначения к Схемам узора:

□ лиц - по ЛС, изн - по ИС

▬ изн - по ЛС, лиц - по ИС

▬ 3/3 LC: снять 3п на ВС перед работой, Злиц; затем Злиц с ВС

▬ 3/3 RC: снять 3п на ВС за работу, Злиц; затем Злиц с ВС

⊗ 2вм.изн

⊗ 2вм.лиц.влево (модифицировано!) - снять 1п как лиц, затем вернуть ее на Левую спицу в новой позиции и провязать совместно со следующей петлей - как 2вм.лиц

○ 1накид





