



# CHARLEY

*Кардиган косами с шалевым воротником*

BROOKLYN TWEED

*Общая информация*



ДИЗАЙНЕР

*Вероник Айвери*

*Монреаль, Канада*

УРОВЕНЬ СЛОЖНОСТИ



*Для опытных вязальщиц*

ВЕРСИЯ

*2.0*

*от 22.01.2018*

ТЕГ ДЛЯ СОЦСЕТЕЙ

*#CharleyCardigan*

*Мы всегда рады видеть ваши проекты*

Мы усердно работаем, чтобы наши описания были точны, подробны и продуманы. Если вдруг вы запутались, вам нужна помощь или вам кажется, что вы обнаружили ошибку и хотите связаться с нашим техническим редактором, пожалуйста, отправьте нам сообщение на электронный адрес [support@brooklyntweed.com](mailto:support@brooklyntweed.com).

*Вам понадобится***МАТЕРИАЛЫ**

**Пряжа Brooklyn Tweed Arbor — 100% шерсть американских тонкорунных овец породы тарги (136 м 50 г)**

15 (17, 18, 20, 22, 23, 25) мотков

2145 (2350, 2590, 2775, 3125, 3305, 3535) метра шерстяной пряжи средней толщины

На фото представлена в цвете *Humpback*

**ПЛОТНОСТЬ ВЯЗАНИЯ**

22 петли и 32 ряда - 10x10 см узором "мох" на спицах А, после блокировки.

32 петли и 32 ряда - 10x10 см по схеме узора "открытой решетки из кос" на спицах размера А, после блокировки

22-петельный раппорт узора по схеме "фантазийные косы" составляет примерно 7.5 см в ширину на спицах размера А, после блокировки

**СПИЦЫ**

**Размер А (для основного полотна).**

Пара прямых спиц или круговые спицы\* на леске 60 см размера для получения нужной плотности.

Рекомендуемый размер: 4.5 мм

**Размер В (для резинок)**

Одна пара прямых спиц и/или круговые спицы\* на леске 120 см, на 0.75 мм меньше спиц размера А.

Рекомендуемый размер: 3,75 мм

**Размер С (по желанию, только для тубулярного набора)**

Одна пара прямых спиц или круговые спицы на леске 60 см, на 0.25 мм меньше спиц В.

Рекомендуемый размер: 3,5 мм

*Примечание: Если вы выбрали спицы и получили нужную плотность, то спицы для тубулярного набора лучше всего подобрать, провязав образец. Также обязательно свяжите образец для набора петель выбранным вами способом.*

*\*Зависит от предпочтений вязальщицы в выборе спиц. Круговые спицы на длинной леске необходимы для вязания воротника из-за большого количества петель.*

*Вам понадобится***РАЗМЕРЫ ИЗДЕЛИЯ**

По обхвату окружности груди в застегнутом виде: 85.5 (93.5, 101, 108.5, 120, 127.5, 138) см

Предполагаемый припуск на свободу облегания: 15-20.5 см

На модели - кардиган с обхватом груди 101 см с припуском на свободу облегания 22 см.

**ДОПОЛНИТЕЛЬНЫЕ  
ИНСТРУМЕНТЫ**

Вязальные маркеры, дополнительная спица для кос, Т-образные булавки для блокировки (по желанию), гобеленовая игла или игла для сшивания с тупым кончиком.

*Для выполнения тубулярного набора вам также понадобится скользкая пряжа средней толщины (хлопок, шелк или бамбук). Также вы можете набрать петли любым удобным для вас способом, без использования вспомогательной нити.*

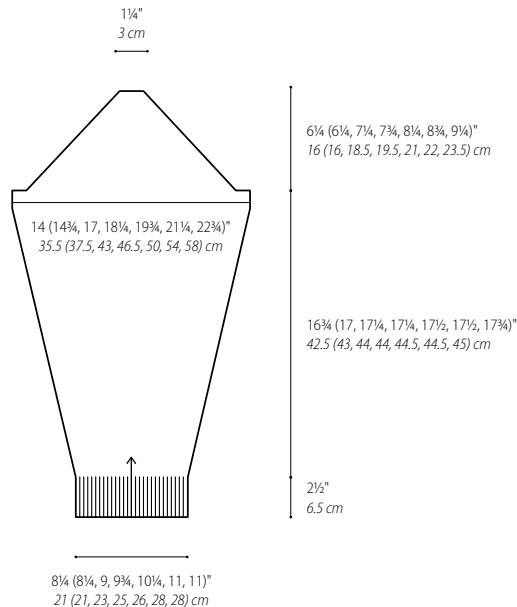
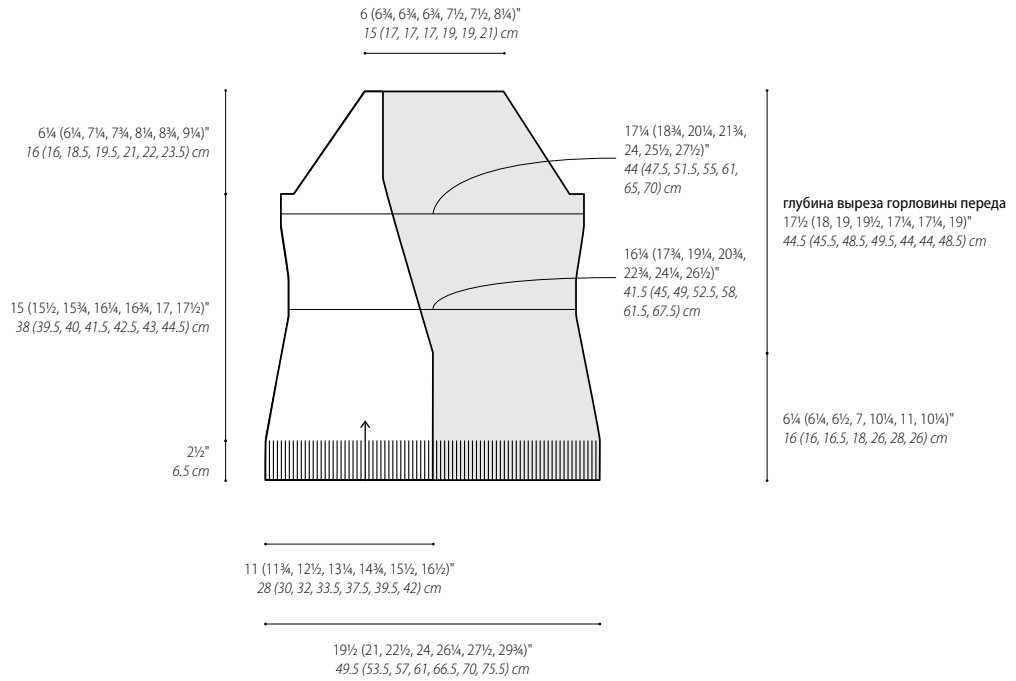
**УРОВЕНЬ СЛОЖНОСТИ**

**Для опытных вязальщиц.**

Необходимые умения: набор петель удобным для вас способом, закрытие петель, прибавление и убавление петель, умение читать схемы, вязание кос, выполнение сложных моделей по описанию, набор петель по краю вязаного полотна.

Дополнительные необходимые техники: тубулярный набор для резинки 1x1, тубулярное закрытие петель резинки 1x1, шов "петля в петлю".

# Выкройка



# CHARLEY

*Встречайте прохладную погоду в потрясающем арановом кардигане, который станет ключевой фигурой вашего гардероба в холодные месяцы года. Толстые переплетения узлов и решеток из кос разбавлены небольшими “глазками”, которые сделают кардиган заметно легче. Вертикальные полосы узора “мох” и кос подчеркнуты изнаночными полосами, которые создают мягкий женственный силуэт. Свободная посадка кардигана позволяет спокойно надеть под него вашу любимую одежду, кроме того, это позволяет достаточно толстому полотну из пряжи Arbor красиво драпироваться. Пояс создает мягкий силуэт, позволяя спрятать лишний объем. Полочки переда с глубоким V-образным вырезом можно носить распахнутыми для элегантного ежедневного образа. Манжеты резинкой выполнены так, чтобы вы легко могли подвернуть их.*

## ОСОБЕННОСТИ ДИЗАЙНА

- Детали изделия выполняются отдельно снизу вверх, затем сшиваются вместе. Воротник вяжется после сборки изделия, петли воротника набираются по краям сшитых деталей.
  - Если петли прописаны {в фигурных скобках}, они обозначают кромочную петлю.
  - Все лицевые ряды (ЛС, нечетные) схем читайте справа налево, все изнаночные ряды (ИС, четные), читайте слева направо.
  - При вязании фигурных краев (убавок или прибавок), если вам не хватает петель для выполнения перекрещивания косы, вяжите задействованные петли лицевыми или изнаночными по узору.
  - На схеме обозначены перекрещивания петель кос направо и налево ПП и ЛП (правое перекрещивание и левое перекрещивание - для удобства чтения) в случае перекрещивания лицевых петель и ППизн и ЛПизн - для тех случаев, когда лицевые петли перемещаются на изнаночном полотне.
  - Маркеры надеваются на спицу и переснимаются в процессе вязания.
- Когда вы выполняете убавки по узору “мох”, выполняйте их по рисунку следующим образом:
    - убавка вправо (убавка 1 петли с наклоном вправо): провяжите 2 петли вместе лицевой, если за убавкой идет изнаночная, или провяжите 2 петли вместе изнаночной, если за убавкой идет лицевая.
    - убавка влево (убавка 1 петли с наклоном влево): провяжите протяжку лицевой, если перед убавкой вы провязали лицевую, или провяжите протяжку изнаночной, если перед убавкой идет лицевая.

## УЗОРЫ

*Узор "мох"*

Четное количество петель, раппорт 4 ряда.

Примечание: в описании даны инструкции для провязывания 1 ряда каждой детали, чтобы узор деталей был симметричным.

**1 ряд (ЛС):** \*1 лиц, 1 изн, повторить от \* до конца.

**2 ряд (ИС):** вяжите лицевые петли лицевыми, а изнаночные - изнаночными, по рисунку.

**3 ряд:** вяжите лицевые петли изнаночными, а изнаночные - лицевыми.

**4 ряд:** как 2.

Повторите ряды 1-4 для раппорта узора.

*Скрещенная резинка 1x1*

Четное количество петель, раппорт в высоту - 2 ряда.

**1 ряд (ЛС):** провяжите лицевую за заднюю стенку (лицз), \*1 лицз, 1 изнз (изнаночная за заднюю стенку), повторите от \* до последней петли, 1 лицз.

**2 ряд (ИС):** 1 изнз, \*1 лицз, 1 изнз, провяжите от \* до последней петли, 1 изнз.

Повторите ряды 1-2 для раппорта узора.

## СПИНКА

**ТУБУЛЯРНЫЙ НАБОР ДЛЯ РЕЗИНКИ 1x1 (ПО ЖЕЛАНИЮ)**

Если вы не хотите выполнять тубулярный набор, наберите 138 (148, 160, 168, 182, 190, 204) петель спицами размера В (рекомендуемый размер 3.75 мм), рабочей нитью удобным для вас способом набора, затем переходите к разделу "Выполнение резинки".

На спицы размера С (рекомендуемый размер 3.5 мм) свободно наберите бросовой нитью 70 (75, 81, 85, 92, 96, 103) петель любым способом набора.

Перейдите на основную нить для вязания установочного ряда, затем провяжите ряды 1-4 как описано в разделе "Техники вязания"; у вас на спицах 138 (148, 160, 168, 182, 190, 204) петель после выполнения 1 ряда.

Перейдите на спицы размера В.

## ВЫПОЛНЕНИЕ РЕЗИНКИ

Вяжите скрещенную резинку 1x1 (см. "Узоры") прямо на высоту 6.5 см от наборного ряда, закончите рядом ИС.

## ОСНОВНОЕ ПОЛОТНО

Перейдите на спицы размера А (рекомендуемый размер 4.5 мм).

**Следующий ряд (ЛС):** {1 лиц}, провяжите изнаночными до последней петли, {1 лиц}.

**Установочный ряд (ИС):** {1 изн}, [1 лиц, 1 изн] 5 (6, 6, 8, 10, 12, 14) раз, поместите маркер, 3 лиц, [4 изн, 2 лиц] 1 (1, 2, 2, 2, 2) раз(а), 4 изн, 3 лиц, поместите маркер, 1 лиц, 4 изн, 2 лиц, 8 изн, 2 лиц, 4 изн, 1 лиц, поместите маркер, 3 лиц, [4 изн, 2 лиц] 5 (6, 6, 6, 7, 7, 8) раз, 4 изн, 3 лиц, поместите маркер, 1 лиц, 4 изн, 2 лиц, 8 изн, 2 лиц, 4 изн,

1 лиц, поместите маркер, 3 лиц, [4 изн, 2 лиц] 1 (1, 2, 2, 2, 2) раз(а), 4 изн, 3 лиц, поместите маркер, [1 изн, 1 лиц] 5 (6, 6, 8, 10, 12, 14) раз, {1 изн}.

*Только для размеров 85.5 и 93.5 см*

**Следующий ряд (ЛС):** {1 лиц}, [1 лиц, 1 изн] 5 (6, -, -, -, -, -) раз, переснимите маркер, провяжите 1 ряд по схеме узкой решетки косами до маркера, переснимите маркер, провяжите 1 ряд по схеме фантазийных кос до маркера, переснимите маркер, провяжите 1 ряд по схеме открытой решетки косами до маркера, переснимите маркер, провяжите 1 ряд по схеме фантазийных кос до маркера, переснимите маркер, провяжите 1 ряд по схеме узкой решетки косами до маркера, переснимите маркер, [1 изн, 1 лиц] 5 (6, -, -, -, -, -) раз, {1 лиц}.

**Следующий ряд (ИС):** {1 изн}, провяжите 1 ряд по схеме узора "мох" до маркера, переснимите маркер, провяжите 2 ряд по схеме узкой решетки косами до маркера, переснимите маркер, провяжите 2 ряд по схеме фантазийных кос до маркера, переснимите маркер, провяжите 2 ряд по схеме открытой решетки косами до маркера, переснимите маркер, провяжите 2 ряд по схеме фантазийных кос до маркера, переснимите маркер, провяжите 2 ряд по схеме узкой решетки косами до маркера, переснимите маркер, провяжите 2 ряда узора "мох" до последней петли, {1 изн}.

*Только для размеров 101, 108.5, 120, 127.5, 138 см.*

**Следующий ряд (ЛС):** {1 лиц}, [1 лиц, 1 изн], - (-, 6, 8, 10, 12, 14) раз, переснимите маркер, \*провяжите 1ый ряд по схеме открытой решетки косами до маркера, переснимите маркер, провяжите 1ый ряд по схеме фантазийных кос до маркера, переснимите маркер, повторите от \* еще один раз, провяжите 1ый ряд по схеме открытой решетки косами до маркера, переснимите маркер, [1 изн, 1 лиц] - (-, 6, 8, 10, 12, 14) раз, провяжите 1 ряд узора "мох" до

последней петли, {1 лиц}.

**Следующий ряд (ИС):** {1 изн}, провяжите 2 ряда узора "мох" (см. раздел "Узоры") до маркера, переснимите маркер, \*провяжите 2 ряда по схеме открытой решетки косами до маркера, переснимите маркер, провяжите 2 ряда по схеме фантазийных кос до маркера, переснимите маркер, повторите от \* еще раз, провяжите 2 ряда по схеме открытой решетки косами до маркера, переснимите маркер, провяжите 2 ряда по схеме узора "мох" до последней петли, {1 изн}.

*Для всех размеров:*

далее вяжите прямо согласно установленным узорам на высоту детали 8 (9, 9, 9.5, 9.5, 9.5, 10) см от наборного ряда, закончите рядом ИС.

#### ФОРМИРОВАНИЕ ТАЛИИ

**Ряд убавок для талии (ЛС):** {1 лиц}, убавка вправо (см. "Особенности дизайна"), вяжите по рисунку до последних 3 петель, убавка влево, {1 лиц}. (2 петли убавлено).

Повторите ряд убавок для талии в каждом 8-ом ряду еще 8 раз.

*По завершении этого раздела описания вы выполнили ряд убавок для талии всего 9 раз; на спицах у вас сейчас 120 (130, 142, 150, 164, 172, 186) петель.*

Провяжите 15 рядов прямо по узору, закончив рядом ИС.

#### ФОРМИРОВАНИЕ ЛИНИИ ГРУДИ

**Ряд прибавок для груди (ЛС):** {1 лиц}, прибавка 1 петли вправо лицевой или изнаночной - согласно узору, далее вяжите по рисунку до последней петли, прибавка влево лицевой или изнаночной согласно рисунку, {1 лиц}. (2 петли прибавлено).



Повторите ряд прибавок для груди в каждом 12-ом (12, 12, 12, 16, 16, 16) ряду еще 2 раза, включая прибавленные петли в узор.

*По завершении этого раздела описания, вы провяжали ряд прибавок для груди всего 3 раза; у вас на спицах 126 (136, 148, 156, 170, 178, 192) петель.*

Вяжите прямо согласно установленным узорам на высоту детали 44.5 (46, 46.5, 47.5, 49, 49.5, 51) см, закончите рядом ИС.

#### ФОРМИРОВАНИЕ ЛИНИЙ РЕГЛАНА

Закройте по 3 (5, 5, 6, 7, 8, 9) петли в начале следующих 2 рядов. [120 (126, 138, 144, 156, 162, 174) петель у вас на спицах].

**Ряд убавок реглана 1 (ЛС):** {1 лиц}, ПП, 3 вместе изнаночной, далее вяжите по рисунку до последних 6 петель, двойная протяжка изнаночной, ЛП, {1 лиц}. (Убавлено 4 петли).

**2 ряд (ИС):** {1 изн}, 2 изн, 1 лиц, далее вяжите по рисунку до последних 4 петель, 1 лиц, 2 изн, {1 изн}.

**Ряд убавок реглана 3 (ЛС):** {1 лиц}, ПП, 2 вместе изн, далее вяжите по рисунку до последних 5 петель, протяжка изнаночной, ЛП, {1 лиц}. (2 петли убавлено).

**4 ряд:** как 2 ряд.

Повторите ряды 1–4 еще 11 (11, 13, 14, 15, 16, 17) раз. [Всего осталось 48 (54, 54, 54, 60, 60, 60) петель].

Закройте все петли по рисунку.

#### ПРАВАЯ ПОЛОЧКА

**ТУБУЛЯРНЫЙ НАБОР ДЛЯ РЕЗИНКИ 1x1 (ПО ЖЕЛАНИЮ).**

*Если вы не хотите выполнять тубулярный набор, наберите 70 (74, 80, 84, 92, 96, 102) петель спицами размера В рабочей нитью и удобным для вас способом набора петель, затем переходите к разделу "Выполнение резинки".*

Спицами размера С свободно наберите бросовой нитью 36 (38, 41, 43, 47, 49, 52) петель любым удобным для вас видом набора.

Перейдите на основную нить и выполните установочный ряд, затем провяжите ряды 1–4 как описано в разделе "Техники вязания"; у вас на спицах 70 (74, 80, 84, 92, 96, 102) петель.

Перейдите на спицы размера В.

#### ВЫПОЛНЕНИЕ РЕЗИНКИ

Вяжите скрещенной резинкой 1x1 на высоту детали 6.5 см от наборного ряда. Закончите рядом ИС.

#### ОСНОВНОЕ ПОЛОТНО

Перейдите на спицы размера А.

**Следующий ряд (ЛС):** {1 лиц}, вяжите изнаночными до последней петли, {1 лиц}.

**Установочный ряд (ИС):** {1 изн}, [1 лиц, 1 изн] 5 (6, 6, 8, 10, 12, 14) раз, поместите маркер, 3 лиц, [4 изн, 2 лиц] 1 (1, 2, 2, 2, 2) раз(а), 4 изн, 3 лиц, поместите маркер, 1 лиц, 4 изн, 2 лиц, 8 изн, 2 лиц, 4 изн, 1 лиц, поместите маркер, 2 лиц, поместите маркер, [1 изн, 1 лиц] 9 (10, 10, 10, 10, 12, 12, 13) раз, {1 изн}.

*Только для размеров 85.5 и 93.5 см*

**Следующий ряд (ЛС):** {1 лиц}, [1 лиц, 1 изн] 9 (10, -, -, -, -, -) раз, переснимите маркер, 2 изн, переснимите маркер, провяжите 1 ряд по схеме фантазийных кос до маркера, переснимите маркер, провяжите 1 ряд по схеме узкой решетки косами до маркера, переснимите маркер, [1 изн, 1 лиц] 5 (6, -, -, -, -, -) раз, {1 лиц}.

**Следующий ряд (ИС):** {1 изн}, провяжите 2 ряд по схеме узора "мох" до маркера, переснимите маркер, провяжите 2 ряд по схеме узкой решетки косами до маркера, переснимите маркер, провяжите 2 ряд по схеме фантазийных кос до маркера, переснимите маркер, 2 лиц, переснимите маркер, провяжите 2 ряд узора "мох" до последней петли, {1 изн}.

*Только для размеров 101, 108.5, 120, 127.5, 138 см.*

**Следующий ряд (ЛС):** {1 лиц}, [1 лиц, 1 изн], - (-, 10, 10, 12, 12, 13) раз, переснимите маркер, 2 изн, переснимите маркер, провяжите 1 ряд по схеме фантазийных кос до маркера, переснимите маркер, провяжите 1 ряд по схеме открытой решетки косами до маркера, переснимите маркер, [1 изн, 1 лиц] - (-, 6, 8, 10, 12, 14) раз, {1 лиц}.

**Следующий ряд (ИС):** {1 изн}, провяжите 2 ряд узора "мох" до маркера, переснимите маркер, провяжите 2 ряд по схеме открытой решетки косами до маркера, переснимите маркер, провяжите 2 ряд по схеме фантазийных кос до маркера, переснимите маркер, 2 лиц, переснимите маркер, провяжите 2 ряд узора "мох" до последней петли, {1 изн}.

*Для всех размеров*

Вяжите прямо на высоту детали 8 (9, 9, 9.5, 9.5, 10) см от наборного ряда, закончите рядом ИС.

## **ФОРМИРОВАНИЕ ЛИНИИ ТАЛИИ, ГРУДИ, ГОРЛОВИНЫ ПЕРЕДА И РЕГЛАНА.**

*Примечание: формирование убавок талии, прибавок груди, линии выреза горловины переда и линий реглана происходит одновременно. Сначала вы выполняете убавки для талии, затем начинаете формировать вырез горловины. Формирование линий груди заканчивается до начала формирования линии реглана. Внимательно ознакомьтесь с дальнейшими инструкциями прежде чем приступить к вязанию.*

### **ФОРМИРОВАНИЕ ТАЛИИ**

**Ряд убавок талии (ЛС):** {1 лиц}, вяжите по рисунку до последних 3 петель, убавка влево, {1 лиц}. (1 петля убавлена).

Повторите ряд убавок талии в каждом 8-ом ряду еще 8 раз. [Всего убавлено 9 петель].

Провяжите 15 рядов прямо по рисунку, закончив рядом ИС.

ОДНОВРЕМЕННО, когда деталь будет связана на высоту 16 (16, 16, 18, 26, 28, 26) см от начала вязания, со стороны ряда ЛС начните формировать вырез горловины переда следующим образом:

### **ФОРМИРОВАНИЕ ГОРЛОВИНЫ ПЕРЕДА**

**Ряд убавок горловины переда (ЛС):** {1 лиц}, убавка вправо, вяжите по рисунку до последней петли, {1 лиц}. (1 петля убавлена).

Повторите ряд убавок горловины переда в каждом 6-ом (6, 6, 6, 4, 4, 4) ряду еще 17 (19, 19, 19, 23, 23, 25) раз. [Всего убавлено 18 (20, 20, 20, 24, 24, 26) петель со стороны горловины]

И ОДНОВРЕМЕННО, когда вы провяжете 15 рядов после последнего ряда убавок для талии, начните формировать линию груди следующим образом:

#### ФОРМИРОВАНИЕ ГРУДИ

**Ряд прибавок для груди (ЛС):** {1 лиц}, вяжите по рисунку до последней петли, прибавка влево лицевой или изнаночной исходя из рисунка, {1 лиц}. (Прибавлена 1 петля).

Повторите ряд прибавок для груди в каждом 12-ом (12, 12, 12, 16, 16, 16) ряду еще 2 раза, провязывая новые петли узором "мох". [3 петли прибавлено].

Вяжите по рисунку как установлено (продолжая выполнять убавки по линии горловины переда как указано выше) на высоту детали 44.5 (46, 46.5, 47.5, 49, 49.5, 51) см, закончите рядом ЛС.

*По завершении этой части вы выполнили ряды убавок для талии всего 9 раз и ряды прибавок для груди - 3 раза, убавки по линии горловины переда - 16 (16, 16, 16, 19, 18, 20) раз. У вас на спицах 48 (52, 58, 62, 67, 72, 76) петель (количество может отличаться на 1-2 петли если ваша плотность по вязанию в высоту не совпала с рекомендованной, и вы к этому моменту выполнили не все убавки по линии горловины переда).*

#### ФОРМИРОВАНИЕ РЕГЛАНА

Закройте 3 (5, 5, 6, 7, 8, 9) петли в начале следующего ряда ИС

**Ряд убавок реглана 1 (ЛС):** {1 лиц}, вяжите по рисунку до последних 6 петель, двойная протяжка изнаночной, ЛП, {1 лиц}. (2 петли убавлено).

**2 ряд (ИС):** {1 изн}, 2 изн, 1 лиц, вяжите по рисунку до последней петли, {1 изн}.

**Ряд убавок реглана 3 (ЛС):** {1 лиц}, вяжите по рисунку до последних 5 петель, протяжка изнаночной, ЛП, {1 лиц}. (1 петля убавлена).

**4 ряд:** как 2.

Повторите ряды 1-4 еще 11 (11, 13, 14, 15, 16, 17) раз.

*По завершении всех убавок вы выполнили ряд убавок по линии горловины переда всего 18 (20, 20, 20, 24, 24, 26) раз и ряды 1-4 убавок по линии реглана всего 12 (12, 14, 15, 16, 17, 18) раз. У вас на спицах 7 петель.*

Закройте все петли по рисунку.

#### ЛЕВАЯ ПОЛОЧКА

**ТУБУЛЯРНЫЙ НАБОР ДЛЯ РЕЗИНКИ 1X1 (ПО ЖЕЛАНИЮ).**

*Если вы не хотите выполнять тубулярный набор, наберите 70 (74, 80, 84, 92, 96, 102) петель спицами размера В рабочей нитью и удобным для вас способом набора петель, затем переходите к разделу "Выполнение резинки".*

Спицами размера С свободно наберите бросовой нитью 36 (38, 41, 43, 47, 49, 52) петель любым удобным для вас видом набора.

Перейдите на основную нить и выполните установочный ряд, затем провяжите ряды 1-4 как описано в разделе "Техники вязания"; у вас на спицах 70 (74, 80, 84, 92, 96, 102) петель.

Перейдите на спицы размера В.

## ВЫПОЛНЕНИЕ РЕЗИНКИ

Вяжите скрещенной резинкой 1х1 на высоту детали 6.5 см от наборного ряда. Закончите рядом ИС.

## ОСНОВНОЕ ПОЛОТНО

Перейдите на спицы размера А.

**Следующий ряд (ЛС):** {1 лиц}, вяжите изнаночными до последней петли, {1 лиц}.

**Установочный ряд (ИС):** {1 изн}, [1 лиц, 1 изн] 9 (10, 10, 10, 12, 12, 13) раз, поместите маркер, 2 лиц, поместите маркер, 1 лиц, 4 изн, 2 лиц, 8 изн, 2 лиц, 4 изн, 1 лиц, поместите маркер, 3 лиц, [4 изн, 2 лиц], 1 (1, 2, 2, 2, 2) раз(а), 4 изн, 3 лиц, поместите маркер, [1 изн, 1 лиц] 5 (6, 6, 8, 10, 12, 14) раз, {1 изн}.

*Только для размеров 85.5 и 93.5 см*

**Следующий ряд (ЛС):** {1 лиц}, [1 лиц, 1 изн] 5 (6, -, -, -, -, -) раз, переснимите маркер, провяжите 1 ряд по схеме узкой решетки косами до маркера, переснимите маркер, провяжите 1 ряд по схеме фантазийных кос до маркера, переснимите маркер, 2 изн, переснимите маркер, [1 изн, 1 лиц] 9 (10, -, -, -, -, -) раз, {1 лиц}.

**Следующий ряд (ИС):** {1 изн}, провяжите 2 ряд по схеме узора "мох" до маркера, переснимите маркер, 2 лиц, переснимите маркер, провяжите 2 ряд по схеме фантазийных кос до маркера, переснимите маркер, провяжите 2 ряд по схеме узкой решетки косами до маркера, переснимите маркер, провяжите 2 ряда узора "мох" до последней петли, {1 изн}.

*Только для размеров 101, 108.5, 120, 127.5, 138 см.*

**Следующий ряд (ЛС):** {1 лиц}, [1 лиц, 1 изн], - (-, 6, 8, 10, 12, 14) раз, переснимите маркер, провяжите 1 ряд по схеме открытой решетки косами до маркера, переснимите маркер, провяжите 1 ряд по схеме фантазийных кос до маркера, переснимите маркер, 2 изн, переснимите маркер, [1 изн, 1 лиц] - (-, 10, 10, 12, 12, 13) раз, {1 лиц}.

**Следующий ряд (ИС):** {1 изн}, провяжите 2 ряда узора "мох" до маркера, переснимите маркер, 2 лиц, переснимите маркер, провяжите 2 ряда по схеме фантазийных кос до маркера, переснимите маркер, провяжите 2 ряда по схеме открытой решетки косами до маркера, переснимите маркер, провяжите 2 ряда узора "мох" до последней петли, {1 изн}.

*Для всех размеров*

Вяжите прямо на высоту детали 8 (9, 9, 9.5, 9.5, 9.5, 10) см от наборного ряда, закончите рядом ИС.

## ФОРМИРОВАНИЕ ЛИНИИ ТАЛИИ, ГРУДИ, ГОРЛОВИНЫ ПЕРЕДА И РЕГЛАНА.

*Примечание: формирование убавок талии, прибавок груди, линии выреза горловины переда и линий реглана происходит одновременно. Сначала вы выполняете убавки для талии, затем начинаете формировать вырез горловины. Формирование линий груди заканчивается до начала формирования линии реглана. Внимательно ознакомьтесь с дальнейшими инструкциями прежде чем приступить к вязанию.*

## ФОРМИРОВАНИЕ ТАЛИИ

**Ряд убавок талии (ЛС):** {1 лиц}, убавка вправо, далее вяжите по рисунку до последней петли, {1 лиц}. (1 петля убавлена).

Повторите ряд убавок талии в каждом 8-ом ряду еще 8 раз. [Всего убавлено 9 петель].

Провяжите 15 рядов прямо по рисунку, закончив рядом ИС.

ОДНОВРЕМЕННО, когда деталь будет связана на высоту 16 (16, 16, 18, 26, 28, 26) см от начала вязания, со стороны ряда ЛС начните формировать вырез горловины переда следующим образом:

#### ФОРМИРОВАНИЕ ГОРЛОВИНЫ ПЕРЕДА

**Ряд убавок горловины переда (ЛС):** {1 лиц}, вяжите по рисунку до последних 3 петель, убавка влево, {1 лиц}. (1 петля убавлена).

Повторите ряд убавок горловины переда в каждом 6-ом (6, 6, 6, 4, 4, 4) ряду еще 17 (19, 19, 19, 23, 23, 25) раз. [Всего убавлено 18 (20, 20, 20, 24, 24, 26) петель со стороны горловины]

И ОДНОВРЕМЕННО, когда вы провяжете 15 рядов после последнего ряда убавок для талии, начните формировать линию груди следующим образом:

#### ФОРМИРОВАНИЕ ГРУДИ

**Ряд прибавок для груди (ЛС):** {1 лиц}, прибавка вправо лицевой или изнаночной исходя из рисунка, вяжите по рисунку до последней петли, {1 лиц}. (Прибавлена 1 петля).

Повторите ряд прибавок для груди в каждом 12-ом (12, 12, 12, 16, 16, 16) ряду еще 2 раза, провязывая новые петли узором "мох". [3 петли прибавлено].

Вяжите по рисунку как установлено (продолжая выполнять убавки по линии горловины переда как указано выше) на высоту детали 44.5 (46, 46.5, 47.5, 49, 49.5, 51) см, закончите рядом ИС.

*По завершении этой части вы выполнили ряды убавок для талии всего 9 раз и ряды прибавок для груди - 3 раза, убавки по линии горловины переда - 16 (16, 16, 16, 19, 18, 20) раз. У вас на спицах 48 (52, 58, 62, 67, 72, 76) петель (количество может отличаться на 1-2 петли если ваша плотность по вязанию в высоту не совпала с рекомендованной, и вы к этому моменту выполнили не все убавки по линии горловины переда).*

#### ФОРМИРОВАНИЕ РЕГЛАНА

Закройте 3 (5, 5, 6, 7, 8, 9) петли в начале следующего ряда ЛС

**Ряд убавок реглана 1 (ЛС):** {1 лиц}, ПП, 3 вместе изнаночной, далее вяжите по рисунку до последней петли, {1 лиц}. (2 петли убавлено).

**2 ряд (ИС):** {1 изн}, вяжите по рисунку до последних 4 петель, 1 лиц, 2 изн, {1 изн}.

**Ряд убавок реглана 3 (ЛС):** {1 лиц}, ПП, 2 вместе изнаночной, вяжите по рисунку до последней петли, {1 лиц}. (1 петля убавлена).

**4 ряд:** как 2.

Повторите ряды 1–4 еще 11 (11, 13, 14, 15, 16, 17) раз.

*По завершении всех убавок вы выполнили ряд убавок по линии горловины переда всего 18 (20, 20, 20, 24, 24, 26) раз и ряды 1-4 убавок по линии реглана всего 12 (12, 14, 15, 16, 17, 18) раз. У вас на спицах 7 петель.*

Закройте все петли по рисунку.

## РУКАВА (ВЯЖИТЕ 2)

### ТУБУЛЯРНЫЙ НАБОР ДЛЯ РЕЗИНКИ 1x1 (ПО ЖЕЛАНИЮ).

*Если вы не хотите выполнять тубулярный набор петель, наберите на спицы размера В основную нитью 56 (56, 60, 64, 68, 72, 72) петель любым удобным для вас способом набора и переходите к разделу "Выполнение резинки".*

На спицы размера С наберите свободной бросовой нитью 29 (29, 31, 33, 35, 37, 37) петель любым способом набора.

Перейдите на основную нить и провяжите установочный ряд, затем провяжите ряды 1-4 как описано в разделе "Техники вязания". На спицах у вас 56 (56, 60, 64, 68, 72, 72) петель после выполнения 1 ряда.

Перейдите на спицы размера В.

### ВЫПОЛНЕНИЕ РЕЗИНКИ

Вяжите скрещенной резинкой 1x1 на высоту детали 6.5 см от начала вязания, закончите рядом ИС.

### ОСНОВНОЕ ПОЛОТНО

Перейдите на спицы размера А.

**Следующий ряд (ЛС):** {1 лиц}, вяжите изнаночными до последней петли, {1 лиц}.

**Установочный ряд (ИС):** {1 изн}, [1 лиц, 1 изн] 1 (1, 2, 3, 4, 5, 5) раз(а), поместите маркер, 3 лиц, 4 изн, 2 лиц, 8 изн, 2 лиц, 4 изн, 4 лиц, 4 изн, 2 лиц, 8 изн. 2 лиц, 4 изн, 3 лиц, поместите маркер, [1 изн, 1 лиц] 1 (1, 2, 3, 4, 5, 5) раз(а), {1 изн}.

**Следующий ряд (ЛС):** {1 лиц}, [1 лиц, 1 изн] 1 (1, 2, 3, 4, 5, 5) раз(а), переснимите маркер, провяжите 1 ряд по схеме рукава до маркера, переснимите маркер, [1 изн, 1 лиц] 1 (1, 2, 3, 4, 5, 5) раз, {1 лиц}.

**Следующий ряд (ИС):** {1 изн}, провяжите 2 ряда узора "мох" до маркера, переснимите маркер, провяжите 2 ряда по схеме рукава до маркера, переснимите маркер, провяжите 2 ряда узора "мох" до последней петли, {1 изн}.

Вяжите по установленному рисунку на высоту детали 9.5 (9.5, 9, 9, 9, 9) см от начала вязания, закончите рядом ИС.

### ФОРМИРОВАНИЕ РУКАВА

**Ряд прибавок рукава (ЛС):** {1 лиц}, прибавка вправо лицевой или изнаночной по рисунку, далее вяжите по рисунку до последней петли, прибавка влево лицевой или изнаночной по рисунку, {1 лиц}. (Прибавлено 2 петли).

Повторите ряд с прибавками для рукава в каждом 8-ом (8, 6, 6, 6, 6, 4) ряду еще 10 (5, 16, 12, 9, 5, 29) раз, затем в каждом 6-ом (6, 4, 4, 4, 4, 2) ряду еще 5 (12, 5, 11, 16, 22, 2) раз.

*По завершении этой части вы выполнили ряд прибавок рукава всего 16 (18, 22, 24, 26, 28, 32) раз, у вас на спицах 88 (92, 104, 112, 120, 128, 136) петель.*

Вяжите по рисунку на высоту детали 49 (49.5, 50, 50, 51, 51, 51.5) см от наборного ряда, закончите рядом ИС.

## ФОРМИРОВАНИЕ РЕГЛАНА

Закройте по 3 (5, 5, 6, 7, 8, 9) петли в начале следующих 2 рядов. [Осталось 82 (82, 94, 100, 106, 112, 118) петли].

**Ряд убавок реглана 1 (ЛС):** {1 лиц}, ПП, 3 вместе изнаночной, далее вяжите по рисунку до последних 6 петель, двойная протяжка изнаночной, ЛП, {1 лиц}. (Убавлено 4 петли).

**2 ряд (ИС):** {1 изн}, 2 изн, 1 лиц, далее вяжите по рисунку до последних 4 петель, 1 лиц, 2 изн, {1 изн}.

**Ряд убавок реглана 3 (ЛС):** {1 лиц}, ПП, 2 вместе изнаночной, далее вяжите по рисунку до последних 5 петель, протяжка изнаночной, ЛП, {1 лиц}. (Убавлено 2 петли).

**4 ряд:** повторите 2 ряд.

Повторите ряды 1-4 еще 11 (11, 13, 14, 15, 16, 17) раз. [Осталось 10 петель].

Закройте все петли по рисунку.

Свяжите второй рукав точно также.

## ЗАВЕРШЕНИЕ РАБОТЫ

Проведите влажную блокировку деталей изделия согласно размерам на выкройке (см. раздел "Техники вязания"). Сшейте изделие по линиям реглана.

## ВОРОТНИК

Используя круговые спицы на леске 120 см и расположив изделие лицом к себе, начиная от нижнего угла правой полочки, поднимите и провяжите лицевыми 44 (44, 46, 50, 74, 78, 76) петли вдоль правого среза правой полочки до первой убавки горловины, поместите маркер (правая сторона горловины), далее поднимите и провяжите лицевыми 122 (128, 138, 144, 150, 156, 164) петли до шва реглана, поместите маркер (правая регланная линия), 8 петель вдоль верхнего среза правого рукава, 46 (52, 52,

52, 58, 58, 64) петель вдоль среза горловины спинки, 8 петель по верхнему срезу левого рукава до шва реглана, поместите маркер (левая регланная линия), 122 (128, 138, 144, 150, 156, 164) петли по левому срезу полочки вниз до первой убавки горловины слева, поместите маркер (левая сторона горловины), и 44 (44, 46, 50, 74, 78, 76) петель вниз до края левой полочки. Не замыкайте в круг. Вяжите поворотными рядами. [На спицах 394 (412, 436, 456, 522, 542, 560) петель.]

**Установочный ряд (ИС):** вяжите все петли лицевыми.

**1 ряд (ЛС):** {1 лиц}, 1 лиц, \*1 изнз, 1 лицз, повторите от \* до последней петли, {1 лиц}.

**2 ряд (ИС):** {1 лиц}, 1 изнз, \*1 лицз, 1 изнз, повторите от \* до последней петли, {1 лиц}.

**3-6 ряды:** вяжите скрещенной резинкой по рисунку.

**7 ряд:** вяжите резинкой до второго маркера (на правой регланной линии), переснимите маркер, ЛИЛ (см. раздел "Сокращения"), вяжите резинкой до 1 петли до третьего маркера (у левой регланной линии), ЛИЛ, переснимите маркер, вяжите резинкой до конца. (Прибавлено 4 петли).

**8-10 ряды:** вяжите скрещенной резинкой по рисунку.

**11-14 ряды:** повторите ряды 7-10. [У вас 402 (420, 444, 464, 530, 550, 568) петель.]

## ФОРМИРОВАНИЕ ВОРОТНИКА

*Пожалуйста, прочитайте раздел "Укороченные ряды: обернуть и повернуть" (см. "Техники вязания") прежде чем приступить к вязанию.*

**1 укороченный ряд (ЛС):** Вяжите резинкой до второго маркера (правая регланная линия), переснимите маркер, ЛИЛ, вяжите резинкой до 1 петли до третьего маркера (левая регланная линия), ЛИЛ, переснимите маркер, вяжите резинкой до четвертого маркера (левая горловина), переснимите маркер, ОиП, (4 петли прибавлено).

**2 укороченный ряд (ИС):** переснимите маркер, [вяжите резинкой до маркера, переснимите маркер] - 3 раза, ОиП,

**3 укороченный ряд:** вяжите резинкой до 6 петель до обкрученной петли предыдущего ряда ЛС, ОиП,

**4 укороченный ряд:** вяжите резинкой до 6 петель до обкрученной петли предыдущего ряда ИС, ОиП,

**5 укороченный ряд:** вяжите резинкой до маркера, переснимите маркер (правая регланная линия), ЛИЛ, вяжите резинкой до 1 петли до маркера (левая регланная линия), ЛИЛ, переснимите маркер, вяжите резинкой до 6 петель до обкрученной петли предыдущего ряда ЛС, ОиП,

**6 укороченный ряд:** повторите 4 укороченный ряд

**7-26 укороченные ряды:** повторите укороченные ряды 3-6 пять раз.

**27 укороченный ряд:** вяжите резинкой до конца ряда, провязывая обкруты вместе с обкрученными петлями за заднюю стенку.

**Следующий ряд:** вяжите резинкой до конца, провязывая обкруты вместе с обкрученными петлями за заднюю стенку.

Провяжите 1 ряд ЛС резинкой.

**Следующий ряд (ИС):** 2 вместе изнаночной за задние стенки, \*1 лицз, 1 изнз, повторите от \* до последних 3 петель, 1 лицз, 2 вместе изнаночной за задние стенки. (2 петли убавлено).

Если вы не хотите выполнять тубулярное закрытие петель, закройте все петли по рисунку.

## ТУБУЛЯРНОЕ ЗАКРЫТИЕ РЕЗИНКИ 1Х1 (ПО ЖЕЛАНИЮ).

**Следующий ряд (ЛС):** \*1 лиц, снять 1 петли переводя рабочую нить вперед, повторите от \* до последней петли, 1 лиц.

**Следующий ряд (ИС):** \*Снимите 1 петлю переводя рабочую нить вперед, 1 лиц, повторите от \* до последней петли, снимите петлю переводя рабочую нить вперед.

Повторите эти 2 ряда еще раз.

Расположив изделие лицевой стороной к себе и используя спицы размера В (которыми вы сейчас вязали) и дополнительные круговые спицы размера В (или размера С) для разделения петель, закройте все петли используя тубулярное закрытие петель для резинки 1х1 (см. раздел "Техники вязания").

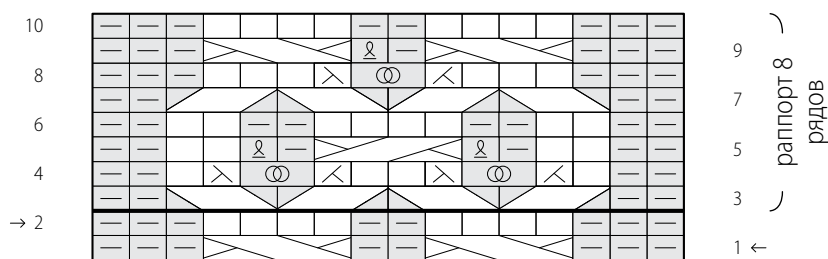
Сшейте боковые швы и швы рукава. Спрячьте кончики, незаметно вплетя их в швы или полотно по изнанке.

Отпарьте воротник и швы или проведите влажную блокировку всего изделия.



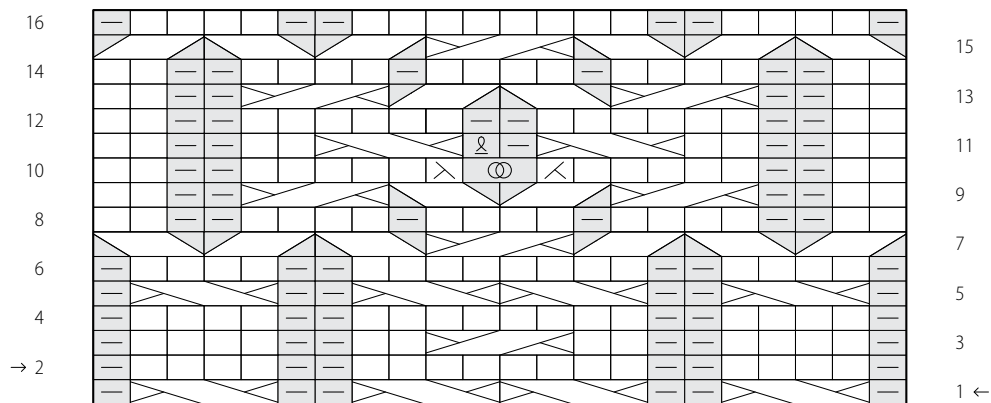
Схемы

СХЕМА УЗОРА УЗКОЙ РЕШЕТКИ КОСАМИ



раппорт 16 петель и 8 рядов

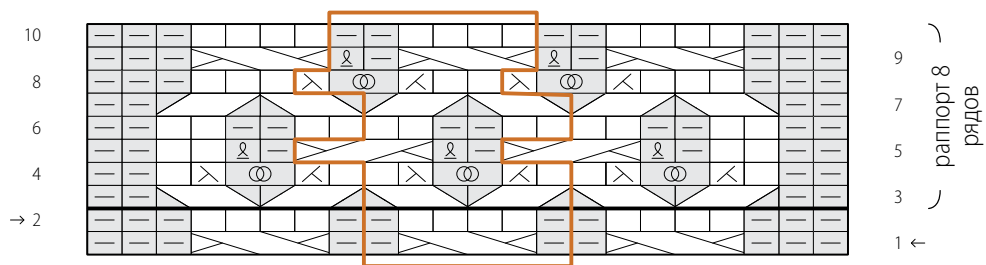
СХЕМА ФАНТАЗИЙНЫХ КОС



раппорт 22 петли и 16 рядов

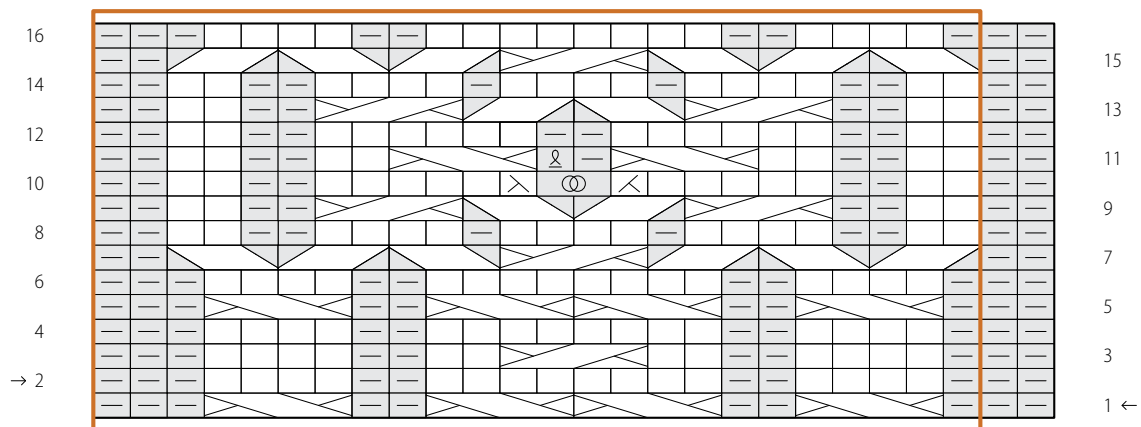
Схемы

СХЕМА КОС "ОТКРЫТЫЕ РЕШЕТКИ"






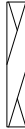







раппорт 6 петель и 8 рядов

СХЕМА РУКАВА



раппорт 24 петли и 16 рядов

## УСЛОВНЫЕ ОБОЗНАЧЕНИЯ

	<i>лицевая</i> (в лицевых рядах вяжите лицевой, в изнаночных - изнаночной)		<i>Изнз</i> изнаночная за заднюю стенку. В рядах ЛС, провяжите изнаночную за заднюю стенку, переключивая петлю, в рядах ИС, вяжите лицевой за заднюю стенку, переключивая петлю.
	<i>изнаночная</i> (в лицевых рядах вяжите изнаночной, в изнаночных - лицевой)		<i>2/2 ЛП</i> снять 2 петли на дополнительную спицу и поместить ПЕРЕД работой, провязать 2 петли с левой спицы лицевыми, затем провязать лицевыми петли с доп. спицы
	<i>2 вместе лиц./2 вместе изн</i> в лицевых рядах вяжите две вместе лицевой, в изнаночных - вяжите 2 вместе изнаночной. (1 петля убавлена, наклон влево).		<i>2/2 ПП</i> 2 петли снять на дополнительную спицу и поместить ЗА работой, провязать 2 петли с левой спицы лицевыми, затем провязать лицевыми петли с доп. спицы
	<i>провяжка лицевой/провяжка изнаночной.</i> В лицевых рядах снимите петлю с левой спицы на правую как для вязания лицевой, верните ее на левую спицу в таком развернутом положении и провяжите две петли на левой спице вместе лицевой за задние стенки.		<i>2/1 ЛПизн</i> снимите 2 петли на дополнительную спицу и поместите ПЕРЕД работой. Провяжите следующую петлю изнаночной. Провяжите 2 петли с дополнительной спицы лицевыми.
	<i>Двойной накид (выполняется в рядах ИС перед убавкой изнаночными)</i> [переведите рабочую нить вперед, затем оберните ей правую спицу сверху и верните обратно вперед] - 2 раза, образовано 2 новых петли.		<i>2/1 ППизн</i> снимите 1 петлю на дополнительную спицу и поместите ЗА работой. Провяжите 2 петли с левой спицы лицевыми. Провяжите петлю с дополнительной спицы изнаночной.
			<i>раппорт</i>

*Hinweis: Umschlag und Doppelter Umschlag sind in der Strickschrift wie li-M farblich unterlegt, um zu zeigen, dass sie in dem li-M-Ab-schnitt gearbeitet werden.*

## Приемы вязания

**Тубулярный набор для резинки 1х1 (для плоского вязания поворотными рядами, четное число петель).**

Используя спицы размера С (рекомендуемый размер 3.5 мм), свободно наберите на бросовую нить любым способом набора указанное количество петель. Не замыкайте в круг.

**Установочный ряд (ИС):** рабочей нитью провяжите все петли изнаночными. Вы провязываете изнаночные петли в петли бросовой нити.

**1 ряд (ряд прибавок, ЛС):** 1 лиц, [прибавить+2 вместе лиц] (см. "Сокращения"), \* вставьте кончик левой спицы движением от себя под протяжку между только что провязанной петлей и петлей на левой спице, провяжите ее изнаночной (прибавлена одна петля), 1 лиц, повторите от \* до конца ряда.

**2 ряд (тубулярный ряд, ИС):** \*снимите 1 петлю как изнаночную переведя рабочую нить вперед, 1 лиц, повторите от \* до последних 2 петель, снимите 2 петли переведя рабочую нить вперед.

**3 ряд (тубулярный ряд, ЛС):** 1 лиц, \*1 лиц, снимите 1 петлю как изнаночную переведя рабочую нить вперед, повторите от \* до последней петли, 1 лиц.

**4 ряд (ИС):** повторите 2 ряд.

Вы можете удалить бросовую нить в любой момент. Аккуратно подрежьте бросовую нить ножничками и отплетите. Следите, чтобы случайно не порезать основную нитку. Можете оставить бросовую нить пока не свяжете деталь полностью и не проведете влажную блокировку. Если вы оставите бросовую нить, это поможет вам сохранить край нерастянутым до полного высыхания деталей после блокировки.

**Укороченные ряды:  
обернуть и повернуть (ОиП)**

**В рядах ЛС:**

снимите следующую петлю на правую спицу, переведите рабочую нить вперед, верните снятую петлю на левую спицу.

Вяжите ряд ИС, переведя рабочую нить вперед. При вязании первой петли слегка подтяните нить.

**В рядах ИС:**

снимите следующую петлю на правую спицу, переведя рабочую нить назад, верните снятую петлю на левую спицу. Начинайте вязать ряд ЛС с рабочей нитью позади.

## Приемы вязания

**Укороченные ряды:  
обернуть и повернуть (ОиП)**

**Когда вы довязываете до петли с обкрутом предыдущего ряда:**

**Чтобы спрятать обернутую изнаночную петлю в рядах ЛС:** снимите обкрученную петлю на правую спицу, вставьте левую спицу в обкрут и поместите его на правую спицу, верните петлю вместе с обкрутом на левую спицу и провяжите их вместе изнаночной.

**Чтобы спрятать обернутую лицевую петлю в рядах ЛС:** вставьте правую спицу в обкрут и обкрученную петлю и провяжите их вместе.

**Чтобы спрятать обернутую лицевую петлю в рядах ИС:** наклоните левую спицу вниз и поднимите заднюю стенку обкрута на левую спицу, затем провяжите обкрученную петлю и обкрут вместе лицевой.

**Чтобы спрятать обернутую изнаночную петлю в рядах ИС:** введите правую спицу движением к себе под обкрут и затем в обернутую петлю, затем провяжите их вместе изнаночной.

*Примечание: когда вы провязываете обкруты вместе с обкрученными петлями в скрещенной резинке, провязывайте их за задние стенки.*

**Тубулярное закрытие петель  
для резинки 1х1.**

*Для этого способа мы применяем шов "петля в петлю", чтобы получить красивый округлый край.*

Разделите лицевые и изнаночные петли на 2 отдельные спицы, а именно \*переснимите следующую лицевую петлю на 1 спицу (переднюю), снимите следующую изнаночную петлю на 2 спицу (заднюю); повторите от \* до разделения всех петель. Все лицевые петли - на передней спице, все изнаночные петли - на задней спице.

Далее следуйте инструкции по выполнению шва "петля в петлю" для того, чтобы закрыть петли, сшив их вместе.

**Шов "петля в петлю".**

*Обычно этот шов используется для сшивания открытых петель полотна и имитирует вязанные петли. Детали, которые необходимо сшить, располагаются открытыми петлями на спицах, лицевыми сторонами вверх, а кончики спиц при этом смотрят вправо. Вам понадобится нить в 4 раза длиннее готового шва, нить должна быть присоединена к правой стороне детали, которая располагается сзади (используйте нить, которой вы вязали, либо присоедините новый конец). Вставьте нить в иглу с тупым кончиком (гобеленовую) и следуйте дальнейшим инструкциям. Работу ведите справа налево. Обратите внимание, что игла дважды входит в одну и ту же петлю.*

## Приемы вязания

### Шов “петля в петлю”.

- 1 шаг:** вставьте иглу в первую петлю на передней спице как для провязывания изнаночной петли, протяните нить, не сбрасывайте петлю со спицы
- 2 шаг:** вставьте иглу в первую петлю на задней спице как для провязывания лицевой, протяните нить, не сбрасывайте петлю со спицы.
- 3 шаг:** вставьте иглу в первую петлю на передней спице как для провязывания лицевой, сбросьте эту петлю со спицы. Вставьте иглу в следующую петлю на передней спице как для провязывания изнаночной, протяните нить, аккуратно ее подтягивая.
- 4 шаг:** вставьте иглу в первую петлю на задней спице как для провязывания изнаночной, сбросьте ее со спицы. Вставьте иглу в следующую петлю на задней спице как для провязывания лицевой и протяните нить, слегка ее подтягивая.

Повторите шаги 3 и 4 пока на каждой спице не останется по 1 петле. Следите, чтобы образованные сшиванием петли были такого же размера как и провязанные петли. В конце вставьте иглу в последнюю петлю на передней спице как для провязывания лицевой, сбросьте ее со спицы. Вставьте иглу в последнюю петлю на задней спице как для провязывания изнаночной, сбросьте ее со спицы. Протяните нить и закрепите так, чтобы сохранить размер петель.

### Влажная блокировка

Наполните ёмкость холодной водой, добавив небольшое количество деликатного средства для мытья посуды или специального средства для стирки шерсти (не требующего полоскания). Погрузите детали готового изделия в воду, слегка отожмите возможные остатки воздуха так, чтобы все детали погрузились под воду. Оставьте в воде на 30 минут, чтобы детали полностью промокли.

Вылейте воду. Если вы воспользовались средством для мытья посуды, прополощите детали в чистой воде. Никогда не кладите детали непосредственно под струю воды.

Аккуратно отожмите лишнюю воду не перекручивая детали. Положите деталь между двух полотенец, скатайте полотенца в валик и надавите на него, отжимая излишнюю влагу. Раскатайте валик и достаньте деталь. Она должна быть влажной, но не мокрой.

Разложите детали на ровной поверхности по размерам выкройки и наколите их, используя булавки. Используйте столько булавок, сколько необходимо для придания нужной формы каждой детали. Полностью высушите. Снимите. Если образовались заломы, отпарьте их.

## *Сокращения и пояснения*

<b>Прибавить+2 вместе лиц.</b>	Используется в тубулярном наборе: подхватите протяжку между только что провязанной петлей и петлей на левой спице и поместите на левую спицу, затем провяжите ее вместе с петлей на левой спице лицевой. Вы подняли протяжку и тут же ее провязали вместе со следующей петлей - таким образом вы закрепили кромочную петлю тубулярного набора.
<b>2 вместе лиц</b>	провяжите 2 следующие петли на левой спице вместе лицевой. (1 петля убавлена, наклон вправо).
<b>Лицз</b>	лицевая за заднюю стенку
<b>ЛИЛ</b>	провяжите в одну петлю: (1 лиц, переведите рабочую нить вперед, 1 изн, переведите рабочую нить назад, 1 лиц). (Прибавлено 2 петли).
<b>ЛП</b>	левый поворот (перекрещивание петель влево): провяжите лицевую за заднюю стенку второй петли на левой спице, не снимая ее провяжите лицевую за переднюю стенку первой петли на левой спице, снимите обе петли с левой спицы.
<b>Прибавка влево</b>	кончиком левой спицы подхватите протяжку между только что провязанной петлей и первой петлей на левой спице движением от себя. Провяжите поднятую протяжку лицевой за заднюю стенку. (1 петля прибавлена).
<b>Прибавка влево изнаночной</b>	кончиком левой спицы подхватите протяжку между только что провязанной петлей и первой петлей на левой спице движением от себя. Провяжите поднятую протяжку изнаночной за заднюю стенку. (1 петля прибавлена).
<b>Прибавка вправо</b>	кончиком левой спицы подхватите протяжку между только что провязанной петлей и первой петлей на левой спице движением к себе. Провяжите поднятую протяжку лицевой за переднюю стенку. (1 петля прибавлена).
<b>Прибавка вправо изнаночной</b>	кончиком левой спицы подхватите протяжку между только что провязанной петлей и первой петлей на левой спице движением к себе. Провяжите поднятую протяжку изнаночной за переднюю стенку. (1 петля прибавлена).
<b>2 вместе изн</b>	провяжите две петли вместе изнаночной (1 петля убавлена)
<b>3 вместе изн</b>	провяжите три петли вместе изнаночной (2 петли убавлено)

*Сокращения и пояснения*

<b>ИЗНЗ</b>	провяжите изнаночной за заднюю стенку
<b>ПП</b>	правый поворот (перекрещивание петель вправо): провяжите лицевую за переднюю стенку второй петли на левой спице, не снимая ее провяжите лицевую за переднюю стенку первой петли на левой спице, снимите обе петли с левой спицы.
<b>Протяжка</b>	снимите петлю с левой спицы на правую как лицевую, верните ее в развернутом виде на левую спицу и провяжите две петли на левой спицы вместе лицевой за задние стенки (1 петля убавлена, наклон влево).
<b>Протяжка изнаночной</b>	снимите 2 петли по одной как лицевые, переведите их на левую спицу в новой развернутой позиции, затем провяжите эти петли вместе изнаночной за задние стенки. (1 петля убавлена).
<b>Двойная протяжка изнаночной</b>	снимите по одной три петли как лицевые, верните их на левую спицу в новом развернутом виде, затем провяжите эти 3 петли вместе изнаночной за задние стенки (2 петли убавлено).
<b>ЛС</b>	лицевая сторона изделия
<b>ИС</b>	изнаночная сторона изделия

*Также смотрите раздел "Условные обозначения" для других сокращений, не представленных в этом разделе.*

Данное описание предназначено только для частного, не коммерческого использования. Запрещается каким-либо образом распространение, продажа или копирование данного описания. Все фотографии, текст и иллюстрации принадлежат © Brooklyn Tweed 2017. Использование в качестве материала для занятий, переводы возможны только при получении официального разрешения от компании Brooklyn Tweed. В случае возникновения вопросов, обращайтесь по адресу электронной почты **info@brooklyntweed.com**.