

Champagne pullover

Пуловер с косами и ажуром от Sari Nordlund





Пуловер Champagne имеет свободный крой и спущенные плечи. Он вяжется без швов сверху вниз ажурным узором с косами спереди, сзади и на рукавах. Пуловер начинается с горловины спинки и увеличивается до полной ширины спинки. Прибавки для узора с косами полностью нанесены на схему. Затем набираются петли для плеч и вяжутся, образуя передняя часть пуловера. Перед и спинка соединяются в области подмышек, а затем тело вяжется по кругу.

Затем набираются петли от тела для рукавов и горловины. Рукава имеют несколько укороченных рядов, формирующих окаты рукавов для улучшения посадки. Нижний край и манжеты завершаются тубулярным закрытием, что обеспечивает красивый и эластичный край, который выглядит так, как будто петли перекатываются через край на другую сторону резинки.

В конце планка горловины складывается вдвое.

Для того, чтобы узоры лучше читались, я рекомендую выбирать однотонные или слегка тональные цветовые решения. Пуловер Champagne вяжется с использованием одной нити пряжи fingering weight вместе с нитью мохера на шелке, но вы также можете связать его, используя одну нить пряжи DK weight.

Размеры

1 (2, 3, 4, 5) (6, 7, 8, 9)

Итоговая окружность по груди: 95 (105, 115, 125, 135) (145, 155, 165, 175) см / 37.5 (41.25, 45.25, 49.25, 53.25) (57, 61, 65, 69) дюймов, включая прибавку на свободное облегание 20 см / 8 дюймов

Длина от нижнего края до проймы (регулируется): 33 см / 13 дюймов

Длина рукава от манжеты до проймы (регулируется): 42 см / 16 дюймов

Окружность рукава в верхней части: 34 (36, 38, 40, 43) (46, 49, 52, 55) см / 13.25 (14.25, 15, 15.75, 16.75) (18.25, 19.25, 20.5, 21.75) дюймов

Примечание: Длину тела и рукавов можно легко изменить в соответствии с вашими собственными мерками. Я рекомендую время от времени примерять свитер во время работы, чтобы убедиться, что вы получаете идеальную длину для своего стиля. Пожалуйста, имейте в виду, что изменение длины изделия также повлияет на количество пряжи, необходимое для завершения проекта.

Пряжа

Примечание: Если вы используете для вязания пряжу толщиной DK, вам понадобится только указанное количество для пряжи Fingering Weight. Вязите одной нитью на протяжении всего проекта.

910 (1000, 1100, 1210, 1330) (1470, 1610, 1770, 1860)

м / 1000 (1100, 1210, 1330, 1610) (1770, 1950, 2050,

2050) ярдов пряжи толщиной fingering и

910 (1000, 1100, 1210, 1330) (1470, 1610, 1770, 1860)

м / 1000 (1100, 1210, 1330, 1610) (1770, 1950,

2050, 2050) ярдов мохера на шелке

Образец на фото: 3 (3, 4, 4, 4) (5, 5, 5, 6) мотков

Tôt Le Matin Tot Single Sock (100% меринос; 366

м / 400 ярдов на 100 г) в цвете Champagne и 5 (5,

5, 6, 6) (7, 8, 8, 9) мотков Knitting for Olive Soft

Silk Mohair (70% мохер, 30% шелк; 225 м / 246

ярдов на 25 г) в цвете Elderflower.

Спицы

3 мм / US 2.5 – круговые спицы с длиной тросика 40 см / 16 дюймов для планки

горловины 3 мм / US 2.5 – чулочные или

круговые спицы с длиной тросика, подходящей для работы с малыми окружностями для

вязания манжет 3 мм / US 2.5 круговые спицы с длиной тросика не менее 80 см / 32 дюймов для

нижней резинки 3.5 мм / US 4 чулочные или

круговые спицы с длиной тросика, подходящей для работы с малыми окружностями для вязания

рукавов 3.5 мм / US круговые спицы с длиной

тросика не менее 80 см / 32 дюймов для

вязания тела

Плотность

20 пет. и 28 круговых рядов = 10 см / 4 дюймов в образце чулочной вязки на спицах большего размера, связанного по кругу, после блокировки

25 пет. и 28 круговых рядов = 10 см / 4 дюймов в образце, связанном узором по схеме спицами большего размера по кругу, после блокировки

Примечание: Всегда используйте спицы, того размера, которые позволяют получить правильную плотность!

Дополнительные инструменты

8 маркеров

6 съемных маркеров спица для кос, если нужно
бросовая нить трикотажная игла инструменты
для блокировки

Инструкция

Спинка. Прибавки

Примечание: если вы решили работать с комбинацией пряж (например, *fingering weight* + мохер), вяжите обеими нитями вместе на протяжении всего проекта.

Наберите 37 пет. для горловины спинки на спицы большего размера. Не соединяйте. Повесьте съемные маркеры на наборный ряд ниже первой и последней петель в ряду.

Примечание: При работе по схемам на изнаночной стороне не забывайте читать их слева направо и проверять измененные условных обозначений при работе на изнаночной стороне.

Ряд 1 (ИС): Вяжите ряд 1 Схемы прибавок спинки.

Ряд 2 (ЛС): Вяжите ряд 2 Схемы прибавок спинки.

Продолжайте как установлено, пока не закончите работу со Схемой. 101 пет. на спицах.

С этого момента прибавки будут выполняться по лицевой глади, а обозначенная на схеме часть в середине будет выполняться по Основной схеме. Ряд 1 (ЛС): 1 изн., ПЛЛ, повесьте маркер, вяжите ряд 1 Основной схемы, пока не останется 1 пет., повесьте

маркер, ПЛП, 1 изн. 2 пет. прибавлено, 103 пет. На спицах.

Ряд 2 (ИС): 1 лиц., ПЛП, 1 изн., перенесите маркер, вяжите ряд 2 Основной схемы, перенесите маркер, 1 изн., ПЛЛ, 1 лиц. 2 пет. прибавлено, 105 пет. На спицах.

Только размеры 2-9:

Ряд 3 (ЛС): 1 изн., ПЛЛ, лиц. до след. маркера, перенесите маркер, вяжите ряд 3 Основной схемы, перенесите маркер, лиц., пока не останется 1 пет.,

ПЛП, 1 изн. 2 пет. прибавлено, 107 пет. на спицах.

Ряд 4 (ИС): 1 лиц., ПЛП, изн. до след маркера, перенесите маркер, вяжите ряд 4 Основной схемы, перенесите маркер, изн., пока не останется 1 пет.,

ПЛЛ, 1 лиц. 2 пет. прибавлено, 109 пет. на спицах.

Только размеры 3-9:

Ряд 5 (ЛС): 1 изн., ПЛЛ, лиц. до след. маркера, перенесите маркер, вяжите след. ряд Основной схемы, перенесите маркер, лиц., пока не останется 1 пет., ПЛП, 1 изн. 2 пет. прибавлено.

Ряд 6 (ИС): 1 лиц., ПЛП, изн. до след маркера,

перенесите маркер, вяжите след. ряд Основной схемы, перенесите маркер, изн., пока не останется 1

пет., ПЛЛ, 1 лиц. 2 пет. прибавлено.

Повторите ряды 5-6 еще - (-, 0, 3, 4) (7, 8, 11, 12) раз. - (-, 113, 125, 129) (141, 145, 157, 161) пет. на спицах.

Все размеры:

Поставьте съемные маркеры на первую и последнюю петлю ряда. Эти маркеры помогут вам при наборе петель для переда.

След. ряд (ЛС): Лиц. до след. маркера, перенесите маркер, вяжите след. ряд Основной схемы, перенесите маркер, лиц. до конца

След. ряд (ИС): Изн. до след маркера, перенесите маркер, вяжите след. ряд Основной схемы, перенесите маркер, изн. до конца

Продолжайте вязать, как установлено, пока длина детали не достигнет 6 (4, 3,5, 3,5, 3) (3,5, 3, 3,5, 3,5) см / 2,25 (1,5, 1,5, 1,5, 1,25) (1,5, 1,25, 1,5, 1,5) дюйма от маркеров в конце прибавок, заканчивая рядом по ИС.

Запишите, на каком ряду Основной схемы вы закончили, так как эта информация вам понадобится для переда позже. Разместите съемные маркеры на первой и последней петле ряда. Эти маркеры помогут вам при подъеме петель для рукавов.

Далее начните делать прибавки для пройм следующим образом:

Ряд 1 (ЛС): 2 лиц., ПЛЛ, лиц. до след. маркера, перенесите маркер, вяжите след. ряд Основной схемы, перенесите маркер, лиц., пока не останется 2 пет., ПЛП, 2 лиц. 2 пет. прибавлено.

Ряд 2 (ИС): Изн. до след маркера, перенесите маркер, вяжите след. ряд Основной схемы, перенесите маркер, изн. до конца.

Повторите ряды 1-2 еще 2 (5, 7, 7, 9) (9, 11, 11, 13) раз(а). 111 (121, 129, 141, 149) (161, 169, 181, 189) пет. на спицах.

Оборвите пряжу и отложите петли на бросовую нить.

Левое плечо

По ЛС начиная от съемного маркера в левой углу наборного ряда горловины спинки, поднимите 35 (37, 39, 45, 47) (53, 55, 61, 63) пет. (= 1 пет. на каждый ряд) вдоль линии левого плеча до съемного маркера в конце прибавок на левом плече. Теперь эти маркеры на левой стороне можно удалить.

Ряд 1 (ИС): 3 (5, 7, 13, 15) (21, 23, 29, 31) изн., повесьте маркер, вяжите Ряд 1 Схемы левой полочки.

Ряд 2 (ЛС): Вяжите ряд 2 Схемы левой полочки, перенесите маркер, лиц. до конца.
Продолжайте вязать, как установлено, пока не закончите ряд 51. Ряд 52 будет провязан только после завершения правой полочки и набора петель для горловины. Теперь у вас 44 (46, 48, 54, 56) (62, 64, 70, 72) пет. на спицах. Оборвите нить и отложите петли на бросовую пряжу.

Правое плечо

По ЛС начиная от съемного маркера в конце прибавок правого плеча, поднимите 35 (37, 39, 45, 47) (53, 55, 61, 63) пет. (= 1 пет. на каждый ряд) вдоль линии правого плеча до съемного маркера в правом углу горловины спинки. Теперь эти маркеры на правой стороне можно удалить.

Ряд 1 (ИС): Вяжите ряд 1 Схемы правой полочки, повесьте маркер, изн. до конца.

Ряд 2 (ЛС): Лиц. до след. маркера, перенесите маркер, вяжите ряд 2 Схемы правой полочки. Продолжайте вязать, как установлено, пока не закончите ряд 51. Теперь 44 (46, 48, 54, 56) (62, 64, 70, 72) пет. на спицах.
Ряд 52 (ЛС): Лиц. до след. маркера, перенесите маркер, вяжите ряд 52 Схемы правой полочки. Затем наберите 17 пет., с помощью обратных петель или набора косичной. Верните отложенные петли левого плеча на спицы, и вяжите ряд 52 Схемы левой полочки, перенесите маркер, лиц. до конца.
105 (109, 113, 125, 129) (141, 145, 157, 161) пет. на спицах

.Перед

След. Ряд (ИС): Изн. до след маркера, перенесите маркер, вяжите ряд 8 Основной схемы, перенесите маркер, изн. до конца.

След. Ряд (ЛС): Лиц. до след. маркера, перенесите маркер, вяжите след.ряд Основной схемы, перенесите маркер, лиц. до конца.

Продолжайте, как установлено, пока перед не достигнет высоты 24 (23, 23,5, 25,5, 26) (28,5, 29, 31,5, 31,5) см / 9,5 (9, 9,25, 10, 10,25) (11,25, 11,5, 12,5, 12,5) дюймов от линии плеча, и вы не окажетесь на том же ряду Основной схемы, которым закончили спинку перед началом прибавок для пройм.

Разместите съемные маркеры на первой и последней петле ряда. Эти маркеры помогут вам при наборе петель для рукавов. Затем начните прибавлять петли для пройм следующим образом:

Ряд 1 (ЛС): 2 лиц., ПЛЛ, лиц. до след. маркера, перенесите маркер, вяжите след. ряд Основной схемы, перенесите маркер, лиц., пока не останется 2 пет., ПЛП, 2 лиц. 2 пет. прибавлено.
Ряд 2 (ИС): Изн. до след маркера, перенесите маркер, вяжите след. ряд Основной схемы, перенесите маркер, изн. до конца.

Повторите ряды 1-2 еще 2 (5, 7, 7, 9) (9, 11, 11, 13) раз(а). 111 (121, 129, 141, 149) (161, 169, 181, 189) пет. на спицах.

Соединение переда и спинки.

След. Ряд (ЛС): Лиц. до след. маркера, перенесите маркер, вяжите след.ряд Основной схемы, перенесите маркер, лиц. до конца, наберите 1 пет., повесьте боковой маркер, и наберите еще 2 пет. для проймы. Верните отложенные петли спинки на спицы. Лиц. до след. маркера, перенесите маркер, вяжите то же ряд Основной схемы, который вязали на переда, перенесите маркер, лиц. до конца.
Затем наберите 1 пет, повесьте МНР, и наберите еще 2 пет. для проймы. Замкните петли в круг.
228 (248, 264, 288, 304) (328, 344, 368, 384) пет. на спицах.

Примечание: Теперь вы будете работать по схемам вкруговую, поэтому все ряды схем теперь читайте по ЛС справа налево

След. круг.ряд: *Лиц. до след. маркера, перенесите маркер, вяжите след.ряд Основной схемы,

перенесите маркер, лиц. до след. маркера, перенесите маркер; повторите от * до конца.

Продолжайте работу, пока длина тела не составит 28 см / 11 дюймов от пройм или на 5 см / 2 дюйма меньше желаемой длины тела.

Нижняя резинка

Перейдите на спицы меньшего размера.

Ряд резинки: *1 лиц., 1 изн.; повторите от * до конца.

Продолжайте, как установлено, пока резинка не достигнет 5 см / 2 дюймов или желаемой длины. Закройте все петли по рисунку. Я рекомендую использовать тубулярное закрытие иглой (Sewn Tubular Bind Off) для наиболее аккуратного результата.

Рукава

Используйте спицы большего размера. Начиная от середины наборного края проймы, поднимите 2 пет. вдоль наборного края, затем 6 (8, 10, 10, 14) (14, 18, 18, 20) пет. вдоль боковой стороны до первого съемного маркера, расположенного на прибавках, повесьте маркер. Затем поднимите 63 (63, 63, 67, 65) (71, 69, 75, 77) пет. до второго съемного маркера, повесьте маркер. Поднимите еще 6 (8, 10, 10, 14) (14, 18, 18, 20) пет. вдоль боковой стороны проймы.

Поднимите еще 1 пет. из наборного края проймы.

Повесьте МНР и соедините петли в круг. 78 (82, 86, 90, 96) (102, 108, 114, 120) пет. на спицах.

Укороч. ряд 1: Лиц. до след. маркера, перенесите маркер, затем 9 (9, 9, 11, 10) (13, 12, 15, 16) лиц., повесьте маркер, вяжите ряд 1 Схемы рукава, повесьте маркер, лиц. до след. маркера, уберите маркер и поверните работу.

Укороч. ряд 2 (ИС): снимите 1 пет, рабочая нить спереди и сразу сделайте накид на спицу, потяните рабочую нить назад так, чтобы у снятой петли обе "ножки" оказались на правой спице, и она стала похожа на двойную. С этого момента она будет называться "двойной петлей". Затем вяжите изн. до след. маркера, перенесите маркер, вяжите ряд 2

Схемы рукава, перенесите маркер, изн. до след. маркера, уберите маркер и поверните работу.

Укороч. ряд 3 (ЛС):

Снимите 1 пет, рабочая нить спереди и сразу сделайте накид на спицу, потяните рабочую нить назад, как описано выше, затем вяжите лиц. до след. маркера, перенесите маркер, вяжите след. ряд Схемы рукава, перенесите маркер, лиц. до след. двойной петли, провяжите двойную петлю как обычную лицевую (за обе ножки вместе), 2 лиц., поверните работу. Укороч. ряд 4 (ИС) Снимите 1 пет, рабочая нить спереди и сразу сделайте накид на спицу, потяните рабочую нить назад, как описано выше, затем вяжите изн. до след. маркера, перенесите маркер, вяжите след. ряд Схемы рукава, перенесите маркер, изн. до след. двойной петли, провяжите двойную петлю как обычную изнаночную (за обе ножки вместе), 2 изн., поверните работу.

Повторите укороч. ряды 3-4 еще 2 (3, 4, 4, 6) (6, 8, 8, 9) раз.

Укороч. ряд 5 (ЛС): Снимите 1 пет, рабочая нить спереди и сразу сделайте накид на спицу, потяните рабочую нить назад, как описано выше, затем вяжите лиц. до след. маркера, перенесите маркер, вяжите след. ряд Схемы рукава, перенесите маркер, лиц. до след. двойной петли, провяжите двойную петлю как обычную лицевую (за обе ножки вместе), лиц. до МНР.

След. круг. ряд: Продолжайте вязать по кругу (обратите внимание, что все ряды схемы теперь вяжутся справа налево). Лиц. до след. маркера и одновременно провяжите оставшиеся двойные петли как лицевые. Перенесите маркер, вяжите след. ряд Схемы рукава, перенесите маркер, лиц. До конца.

Вяжите как установлено, пока длина рукава не составит 4.5 (3, 3, 3, 2) (2, 2, 2, 1) см / 1.75 (1.25, 1.25, 1.25, 0.75) (0.75, 0.75, 0.75, 0.5) дюймов от проймы, затем начните делать убавки по рукаву следующим образом:

Ряд убавок: 2 лиц., 2 вм.лиц., лиц. до след. Маркера, перенесите маркер, вяжите след. ряд по Схеме рукава, перенесите маркер, лиц., пока не останется 3 пет. до конца ряда, 2 вм.лиц. влево, 1 лиц. 2 пет. убавлены.

Повторяйте убавки каждые 4.5 (3, 3, 3, 2) (2, 2, 2, 2) см / 1.75 (1.25, 1.25, 1.25, 0.75) (0.75, 0.75, 0.75, 0.75) дюймов еще 6 (8, 8, 10, 13) (15, 16, 16, 17) раз. 64 (64, 68, 68, 68) (70, 74, 80, 84) пет. на спицах.

После завершения всех убавок, вяжите, как установлено, пока длина рукава не составит 37 см / 14 дюймов от проймы или на 5 см / 2 дюйма короче желаемой длины рукава.

Манжета

Перейдите на спицы меньшего размера.

Ряд резинки: *1 лиц., 1 изн.; повторите от * до конца.

Продолжайте, как установлено, пока резинка не достигнет 5 см / 2 дюймов или желаемой длины. Закройте все петли по рисунку. Я рекомендую использовать тубулярное закрытие иглой (Sewn Tubular Bind Off) для наиболее аккуратного результата.

Второй рукав вяжите аналогично.

Горловина

Используя спицы меньшего размера, начиная от правого угла наборного края горловины спинки, поднимите 35 пет. вдоль горловины спинки, затем примерно 34 пет. вдоль левой стороны горловины.

Затем поднимите 17 пет. вдоль горловины переда и еще 34 пет. вдоль правой стороны горловины.

Повесьте МНР и продолжайте вязать по кругу. Примерно 120 пет. на спицах, убедитесь, что количество петель четное.

Ряд резинки: *1 лиц., 1 изн.; повторяйте от * до конца.

Вяжите, как установлено, пока горловина не достигнет 10 см/ 4 дюйма. Закройте все петли свободно по рисунку.

Сложите резинку вдвое и свободно пришейте с внутренней стороны пуловера, используя обметочный шов.

Завершение

Спрячьте все оставшиеся концы пряжи.

Увлажните и заблокируйте до нужных размеров.

Сокращения

МНР – Маркер начала кругового вязания

ПЛЛ - прибавка лицевой петли с наклоном влево

ПИЛ - прибавка изнаночной петли с наклоном влево

ПЛП - прибавка лицевой петли с наклоном вправо

ПИП - прибавка изнаночной петли с наклоном вправо

ЛС – лицевая сторона

ИС- изнаночная сторона

2/2 LC - снять 2 пет. на спицу для кос перед работой, 2 лиц., затем 2 лиц. со спицы для кос.

2/2 RC - снять 2 пет. на спицу для кос за работой, 2 лиц., затем 2 лиц. со спицы для кос.

2/2 LCP - снять 2 пет. на спицу для кос перед работой, 2 изн., затем 2 лиц. со спицы для кос

2/2 RCP - снять 2 пет. на спицу для кос за работой, 2 лиц., затем 2 изн. со спицы для кос

2/3 LC- снять 2 пет. на спицу для кос перед работой, 3 лиц., затем 2 лиц. со спицы для кос.

2/3 RC- снять 3 пет. на спицу для кос за работой, 2 лиц., затем 3 лиц. со спицы для кос.

	ЛС: лиц.п. ИС: изн.п.		2/2 RC
	ЛС: изн.п. ИС: лиц.п.		2/2 LC
	2 см. лиц. влево		2/3 RC
	2 см. лиц.		2/3 LC
	жабод		плп
	нет петли		плп
	2/2 RCP		вяжите ряд 52 Схемы левой половины только после завершения Схемы правой половины
	2/2 LCP		

Схема рукава

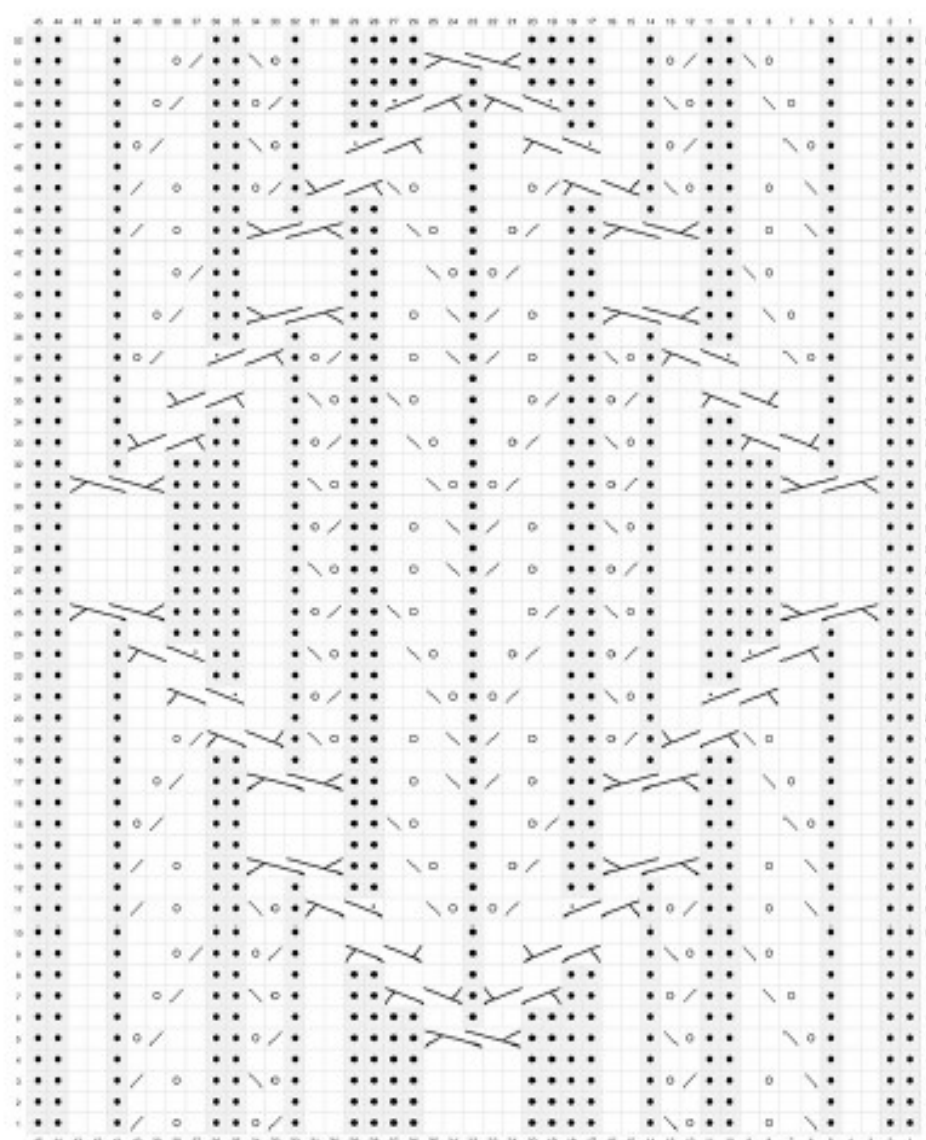
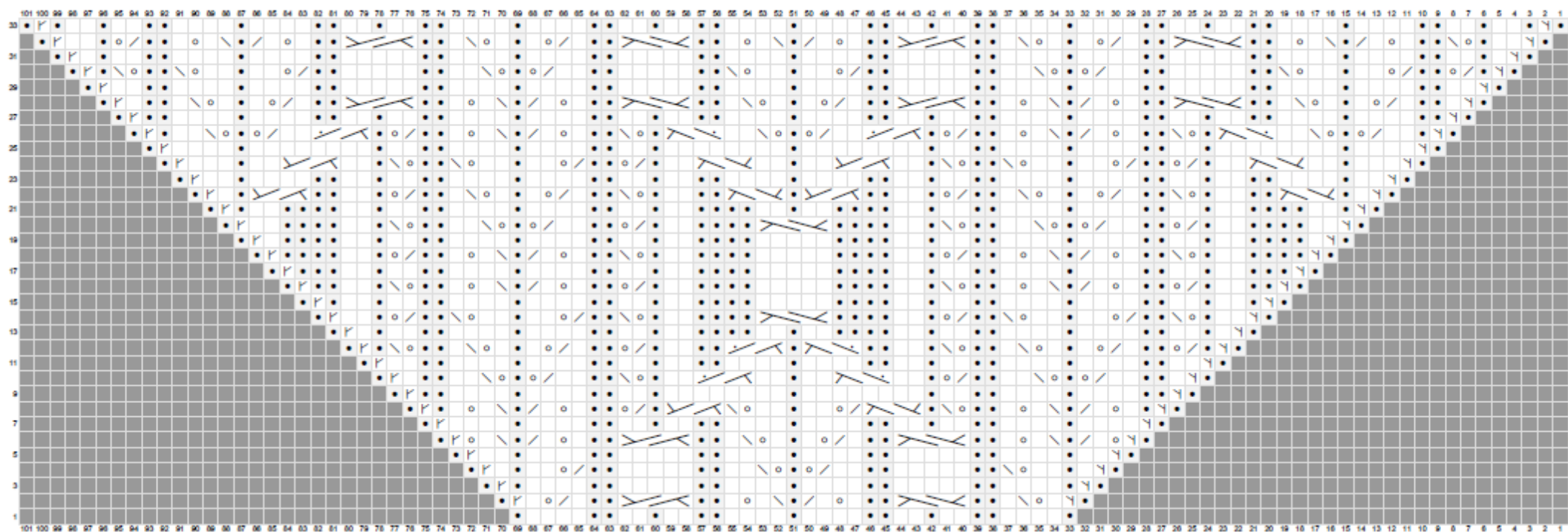


Схема прибавок спинки



Совместные переводы вязание МК

Основная схема

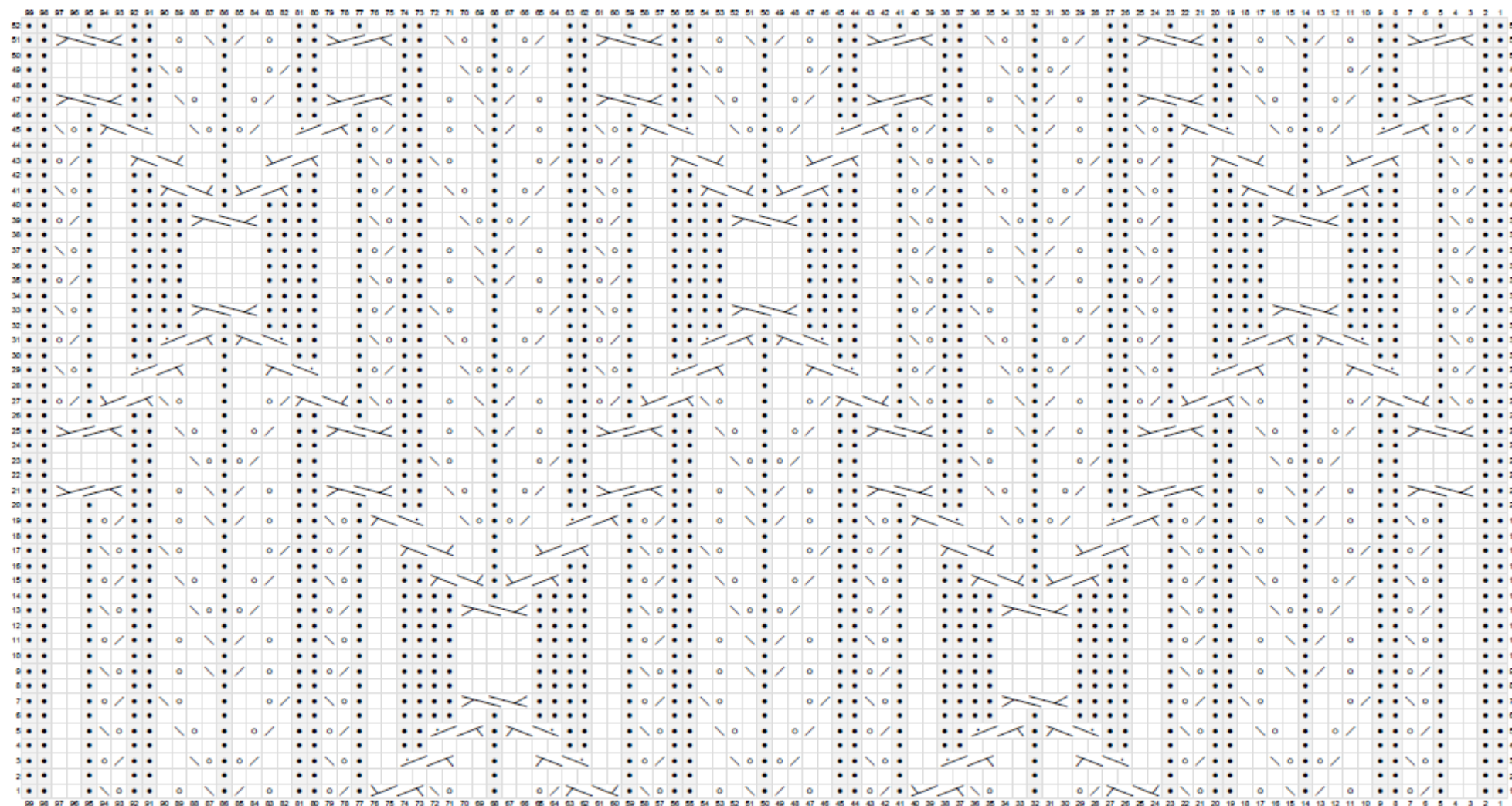


Схема левой полочки

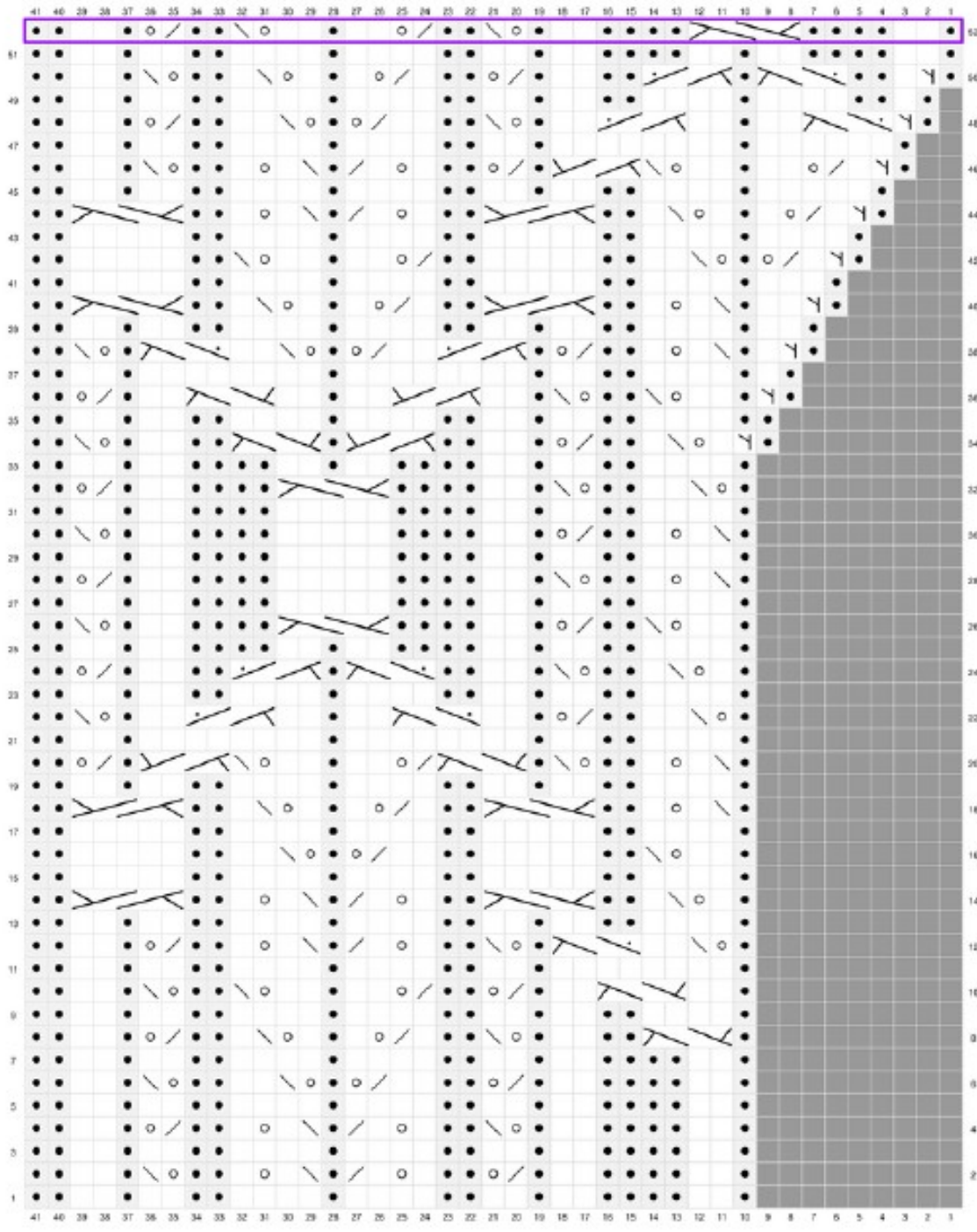


Схема правой полочки

