

CATKNIT

COLOURWORK YOKE SWEATER



Свяжите себе симпатичный свитерок с кошечками! Издалека кажется, что на вас элегантный пуловер с кокеткой, но, присмотревшись, люди увидят множество кошек, и все они очень довольны собой, словно только что отведали кошачьей мяты!

ПРЯЖА

fingering weight yarn:

1551 (1697, 1832, 1966, 2112) [**2247, 2393, 2529, 2663**] (2810, 2944, 3090, 3225) ярдов/

1418 (1552, 1675, 1798, 1931) [**2055, 2188, 2313, 2435**] (2569, 2692, 2825, 2949) м

Основной цвет:

1318 (1442, 1557, 1671, 1795) [**1910, 2034, 2149, 2263**] (2388, 2502, 2626, 2741) ярд/

1205 (1319, 1424, 1528, 1641) [**1747, 1860, 1965, 2069**] (2184, 2288, 2401, 2506) м

Контрастный цвет:

233 (255, 275, 295, 317) [337, 359, 380, 400] (422, 442, 464, 484) ярдов/

213 (233, 251, 270, 290) [308, 328, 347, 366] (386, 404, 424, 443) м

На фото:

La Bien Aimée Twist Nouveau (100% nonsuperwash Merino wool; 437 yd/400 m per 100g skein)

Основной цвет: белый 4 (4, 4, 4, 5) [5, 5, 5, 6] (6, 6, 7, 7) мотков

Контрастный цвет: Амеге 1 (1, 1, 1, 1) [1, 1, 1, 1] (1, 2, 2, 2) мотка(ов)

Плотность

Измерение плотности следует проводить после блокировки.

31 п./37 рядов = 4 дюйма/10 см простой вязкой

Спицы среднего размера

31 п./36 рядов = 4 дюйма/10 см цветной вязкой

Спицы самого большого размера

38 п./32 р. = 4 дюйма/10 см резинкой 1x1 с

Спицы маленького размера

РАЗМЕРЫ И ГОТОВЫЕ РАЗМЕРЫ ИЗДЕЛИЯ

Размеры

A (B, C, D, E) [F, G, H, I] (J, K, L, M)

Окружность груди:

87,5 (97, 103,5, 111, 119,5) [127, 135,5, 143,150,5] (159, 166,5, 174,5, 182) см

Предназначен для ношения с облеганием 15 см

На фото показан размер с облеганием 38 дюймов/97 см с 6 дюймами/15 см

Спицы

При необходимости подберите размер спиц, чтобы получить правильную плотность

Круговые спицы 16 дюймов/40 см, 32 дюйма/80 см

Круговые спицы 40 дюймов/100 см,

и двусторонние спицы или спицы для magic loop в предлагаемых размерах:

- США 1/**2,25** мм
- США 2/**2,75** мм
- США 3/**3,25** мм

А также:

- маркеры стежков
- отходы пряжи
- гобеленовая игла
- запасные иглы наименьшего размера или на размер меньше размера: 32 дюйма/80 см (размеры A-D), 40 дюймов/100 см (размеры E-H) или 60 дюймов/150 см (размеры I-M) круглая игла и двусторонние спицы или спицы для magic loop

ПРИМЕЧАНИЯ

ОБЩИЕ СОВЕТЫ

» **Навыки:** Я считаю этот узор средним по уровню. Он включает в себя работу по кругу, формирование коротких рядов, работу с многоцветным вязанием.

» **Работа с инструкциями для большого размерного ряда:** Большой размерный ряд означает, что вы, скорее всего, найдете размер, который вам подойдет, но это также означает, что есть много цифр, которые нужно отбросить в описании.

Для этого используются стили скобок и жирного текста, чтобы увеличить визуальный контраст между размерами и сделать так, чтобы было легче следить именно за вашим размером, выделить цифры вашего размера по всей выкройке, прежде чем начать.

» **Убедитесь, что ваш проект идет по плану:** это абсолютно нормально, что плотность вязания может меняться по мере вязания, потому что мы люди. Чтобы убедиться, что вы делаете все верно, периодически проверяйте плотность в разных местах. Так вы сможете заметить, если что-то не так, прежде чем закончить весь проект и узнать это не подходит.

» **Образец:** Образец вяжется по кругу. Обязательно сделайте образец и одноцветной лицевой глади и цветной вязки.

Конструкция

» Свитер вяжется по кругу сверху вниз. Сначала вяжется кокетка, затем рукава и тело. Горловина поднята и связана от набранного края.

» Цветной узор вяжется почти до разделения тела и рукавов во многих размерах.

Соответствующий размер цветного узора особенно важен для этого проекта, чтобы ваша кокетка не была слишком глубокой.

» Для придания формы спинке используются укороченные ряды. В этой модели используются немецкие укороченные ряды

» Для увеличений петель используются прибавки (LLI и RLI) потому, что они выглядели лучше в моем образце. Используйте любой метод увеличения, какой вы предпочитаете.

» Корпус выполнен с возможностью формирования талии.

» Манжеты, подол и воротник закрыты tubular bind-off. Если вы предпочитаете другой способ, вы можете закрыть любым другим способом

Посадка

» Предполагаемый фасон имеет свободный покрой, с припуском на свободу облегания 1-6 дюймов/2,5-15 см. Выберите размер, который больше, чем ваш реальный обхват груди

Например, модель одета в свитер примерно на 6 дюймов/15 см больше, чем ее настоящая окружность груди.

» Данная модель пуловера выполнена в стиле свитшота и имеет плотные, но эластичные манжеты и подол, который создает небольшой объем над манжетами и подолом. Если вы предпочитаете более прямой вид, свяжите манжеты и подол теми же спицами, которые вы использовали для чулочной вязки.

» Сравните схематические измерения с свитера, с вашими измерениями тела, чтобы легче определить размер.

» Поскольку этот свитер вяжется сверху вниз, вы можете примерьте его, чтобы проверить длину и отрегулировать для вашей собственной длины и стиля, а также для любого изменения.

» Формирование талии дано в выкройке, но если вы имеете прямую талию или предпочитаете свободный крой, вы можете пропустить формирование. Если у вас большие бедра или живот, а не грудь, или просто предпочитаете А-силуэт, форма свитера просто увеличивается, а не уменьшается.

» Если вам нужно немного больше места, чем указано в описании вокруг верхней части рук, увеличьте четное количество дополнительных петель в вашем последнем ряду прибавок в кокетке и включите эти дополнительные петли в рукава, убедившись, что оба рукава имеют одинаковое количество петель. (сколько еще стежков нужно увеличить, зависит от того, как много места вам нужно)

Если вы сделаете дополнительные прибавки, вы должны также сделать дополнительные убавки, чтобы вы в итоге имели такое же количество петель на манжетах как указано в образце. Проверьте схему и сравните верхнюю мерку рукава для свитера, который вам точно подходит и решите какая схема вам подходит

ВЫБОР ПРЯЖИ

» Для вязания подойдет пряжа класса *fingering weight*. Поскольку швов нет, я рекомендую избегать очень скользких нитей с высоким процентом волокон, таких как шелк, альпака и хлопок, если вы соединяете их вместе с менее гладкими нитями. Однако, поскольку плотность довольно высокая, пряжа для носков *superwash Merino* может подойти, так как эта нить не слишком гладкая и рыхлая.

» Ваш образец должен быть размером не менее 6 дюймов/15 см x 6 дюйм/15 см, чтобы определить, достигли ли вы требуемой плотности, и нравится вам или нет полотно на этом уровне. Сделайте мокрое блокирование вашего образца перед измерением. Создание нескольких образцов является хорошей и обычной практикой.

Цветной узор

» Многие вязальщицы работают плотнее в многониточных цветных полотнах, чем при обычной вязке чулочной вязкой;

Для цветных работ рекомендуется использовать спицы большего размера.

Образец с цветными узорами и простой вязкой покажет нужны ли спицы большего размера.

» Обязательно держите доминирующим контрастный цвет.

Больше информации о доминировании цвета и другие советы по работе с многоцветным вязанием, вы найдете в блоге:

Tutorial: 7 Tips to Improve Your Colourwork

<https://www.andrearangel.com/tutorial-blog/7-tips-to-improve-your-colorwork>

» Регулярно делайте паузы, чтобы распределить петли на вашей правой спице (те, которые вы только что закончили), следите, чтобы петли на лицевой стороне не были стянуты.

» Учебник: Вязание цветных изделий двумя руками

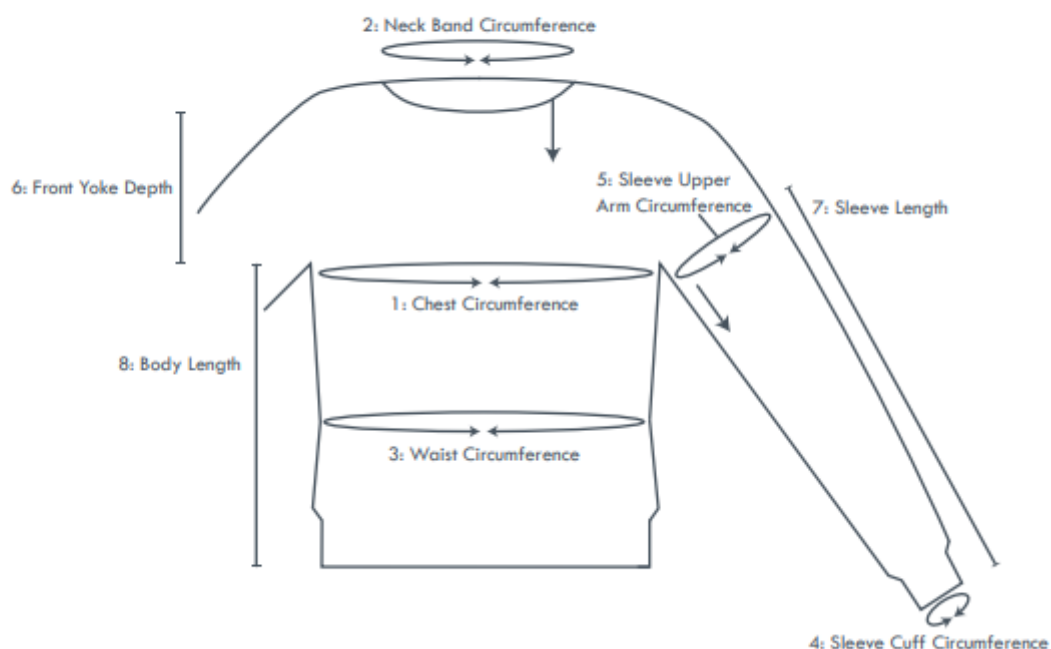
<https://www.andrearangel.com/tutorial-blog/2019/4/23/knitting-colorwork-with-two-hands>

» Для получения дополнительной информации о цветном плетении посетите AlterKnit and KnitOvation Stitch Dictionaries.

» Предоставляются две версии схемы: основной цвет светлый и основной цвет темный

Используйте диаграмму, которая лучше всего соответствует вашему проекту

SCHEMATIC & FINISHED MEASUREMENTS



	SIZES												
FINISHED MEASUREMENTS INCHES	A	B	C	D	E	F	G	H	I	J	K	L	M
1: Chest Circumference	34.5	38	40.75	43.75	47	50	53.25	56.25	59.25	62.5	65.5	68.75	71.75
2: Neck Band Circumference	19.25	19.25	20.75	20.75	20.75	20.75	21.75	21.75	21.75	21.75	22.25	22.25	22.25
3: Waist Circumference	33	36.5	39.25	42.25	45.5	48.5	51.5	54.75	57.75	61	64	67	70.25
4: Sleeve Cuff Circumference	6.75	6.75	6.75	7.25	7.25	7.5	7.5	8	8	8.5	8.5	8.75	8.75
5: Sleeve Upper Arm Circumference	13.75	14.25	15.25	17.25	18.75	19.75	20.5	21.5	22	23	23.5	24	24.5
6: Front Yoke Depth	8.5	8.5	8.5	8.5	8.5	8.5	8.75	8.75	9	9.25	9.5	9.75	10
7: Sleeve Length (cuff to underarm)	18	18	18	18	17.5	17.5	17.5	17.5	17	17	17	17	16.5
8: Body Length (hem to underarm)	12.75	12.75	12.75	12.75	12.75	12.75	12.75	12.75	12.75	12.75	12.75	12.75	12.75
ESTIMATED TOTAL YARN IN YARDS	1540	1697	1819	1953	2099	2233	2378	2512	2646	2791	2925	3070	3204
ESTIMATED MC YARN IN YARDS	1309	1442	1546	1660	1784	1898	2021	2135	2249	2372	2486	2609	2723
ESTIMATED CC YARN IN YARDS	231	255	273	293	315	335	357	377	397	419	439	461	481

	SIZES												
FINISHED MEASUREMENTS CM	A	B	C	D	E	F	G	H	I	J	K	L	M
1: Chest Circumference	87.5	97	103.5	111	119.5	127	135.5	143	150.5	159	166.5	174.5	182
2: Neck Band Circumference	49	49	52.5	52.5	52.5	52.5	55	55	55	55	56.5	56.5	56.5
3: Waist Circumference	84	93	99.5	107.5	115.5	123	131	139	146.5	155	162.5	170	178.5
4: Sleeve Cuff Circumference	17	17	17	18.5	18.5	19	19	20.5	20.5	21.5	21.5	22	22
5: Sleeve Upper Arm Circumference	35	36	38.5	44	47.5	50	52	54.5	56	58.5	59.5	61	62
6: Front Yoke Depth	21.5	21.5	21.5	21.5	21.5	21.5	22	22	23	23.5	24	25	25.5
7: Sleeve Length (cuff to underarm)	45.5	45.5	45.5	45.5	44.5	44.5	44.5	44.5	43	43	43	43	42
8: Body Length (hem to underarm)	32.5	32.5	32.5	32.5	32.5	32.5	32.5	32.5	32.5	32.5	32.5	32.5	32.5
ESTIMATED TOTAL YARN IN METERS	1408	1552	1663	1786	1919	2042	2174	2297	2420	2552	2675	2807	2930
ESTIMATED MC YARN IN METERS	1197	1319	1414	1518	1631	1736	1848	1952	2056	2169	2273	2386	2490
ESTIMATED CC YARN IN METERS	211	233	250	268	288	306	326	345	363	383	401	422	440

ИНСТРУКЦИИ

КОКЕТКА

Горловина

Спицами среднего размера 16 дюймов/40 см и MC, наберите 150 (150, 160, 160, 160) [160, 168, 168, 168] (168, 172, 172, 172) п. Разместите м и соедините для работы по кругу. Начало раунда в центре спинки.

Провяжите 1 ряд.

Формирование горловины спинки

Используйте немецкие укороченные ряды, чтобы удлинить спинку.

Горловина, позволяющая сделать вырез ниже спереди чем сзади и обеспечивает более комфортное положение спереди.

Установочный ряд 1 (ЛС): 50 лиц. п. (50, 53, 53, 53) [53, 56, 56, 56] (56, 57, 57, 57), поворот

Установочный ряд 2 (ИС): накид, переснять 1 изн. п., нить впереди (снятая петля и накид вместе образуют ds – двойную петлю), изнаночная до BOR m, переснять m, 50 п. (50, 53, 53, 53) [53, 56, 56, 56] (56, 57, 57, 57), поворот

Укороченный ряд 1 (ЛС): накид, снять 1 изнаночную, оставив нить сзади, вязать до 4 п. перед ds (после BOR m), повернуть

Укороченный ряд 2 (ИС): накид, снять 1 изн. п., нить впереди, изн. п. до 4 п. перед ds (после BOR m), повернуть

Повторите укороченные ряды 1-2 еще три раза.

Избавление от DS= ds – двойных петель

Переведено <https://t.me/lubluyvznu>

Чтобы закончить секцию укороченных рядов, необходимо избавиться двойных петель ds для того, чтобы не было дыр в точках поворота. Есть два места ds, которые должны быть решены в двумя разными способами.

Первое— это те, которые сгруппированы после BOR маркера (правая задняя часть , если смотреть на свитер как при его ношении) и второе- это те, которые сгруппированы перед BOR маркером (левая задняя часть как при ношении). Эти две секции разделены количеством петель спереди.

Для первой части ds, провязывайте каждый накид и снятую петлю, когда вы подходите к ним, вместе.

Для второй части ds, провяжите до 1 петли перед ds, снять следующую петлю как лицевую с нитью за работой, провязать первую ножку ds через заднюю дужку петли, пропустить через нее снятую петлю, провязать следующую ножку ds через за заднюю дужку петли.

Закончите укороченные ряды (ЛС): накид, снять 1 изн. п. нить за работой, *провязать до ds, провязать ds, повторить от * для всех ds (работаем после BOR), вязать до конца.

Формирование кокетки

Перейдите на более длинные круговые спицы среднего размера.

Если для вашего размера есть «—», пропустите его.

Прибавьте 36 (46, 50, 60, 70) [**80, 86, 96, 106**](116, 114, 124, 134) п. равномерно в следующем ряду. Используйте следующие инструкции для равномерного увеличения:

Прибавка, ряд 1: [**K4** (3, 3, 2, 2) [**2, 1, 1, 1**] (1, 1, 1, 1), **LLI**] -- 15 (17, 20, 10, 25) [**80, 2, 12, 22**](32, 28, 38, 48) раз,

[**K5** (4, 4, 3, 3) [**—, 2, 2, 2**] (2, 2, 2, 2), **LLI**] - 3 (6, 5, 20, 10) [**—, 41, 36, 31**](26, 29, 24, 19) раз,

[4 лиц (3, 3, 2, 2) [**—, 1, 1, 1**] (1, 1, 1, 1), **LLI**] --15 (17, 20, 10, 25) [**—, 2, 12, 22**](32, 28, 38, 48) раз,

[**K5** (4, 4, 3, 3) [**—, 2, 2, 2**] (2, 2, 2, 2), **LLI**]--3 (6, 5, 20, 10) [**—, 41, 36, 31**] (26, 29, 24, 19) раз

Всего— 186 (196, 210, 220, 230) [**240, 254, 264, 274**](284, 286, 296, 306) п.

Провяжите 1 ряд.

Прибавка ряд 2: [**K5** (4, 4, 3, 3) [**3, 2, 2, 2**] (2, 2, 2, 2), **LLI**]--9 (12, 20, 10, 25) [**80, 2, 12, 22**](32, 28, 38, 48) раз,

[**k6** (5, 5, 4, 4) [**—, 3, 3, 3**] (3, 3, 3, 3), **LLI**] -- 8 (10, 5, 20, 10) [**—, 41, 36, 31**](26, 29, 24, 19) раз,

[**k5** (4, 4, 3, 3) [**—, 2, 2, 2**] (2, 2, 2, 2), **LLI**]--9 (12, 20, 10, 25) [**—, 2, 12, 22**](32, 28, 38, 48) раз,

[**k6** (5, 5, 4, 4) [**—, 3, 3, 3**] (3, 3, 3, 3), **LLI**] -- 8 (10, 5, 20, 10) [**—, 41, 36, 31**](26, 29, 24, 19) раз

Всего— 220 (240, 260, 280, 300) [**320, 340, 360, 380**] (400, 400, 420, 440) п.

Провяжите 1 ряд.

Раздел цветной кокетки

Перейдите на спицы большего размера для цветных рядов, если необходимо для сохранения плотности

С основным цветом и контрастным цветом работайте по Цветовой схеме, ряды 1-70.

Рапорт узора выполняется вокруг кокетки 11 (12, 13, 14, 15) [16, 17, 18, 19] (20, 20, 21, 22)раз.

Переведено <https://t.me/lubluyvznu>

Даны две версии схемы: светлый МС(=основной цвет) и темный МС. Используйте цветовую схему, которая лучше всего соответствует вашему проекту.

— Когда все раунды диаграмм будут завершены, на спицах будет всего 396 (432, 468, 504, 540) **[576, 612, 648, 684]**(720, 720, 756, 792) петель.

После завершения всех раундов диаграммы отрежьте контрастный цвет, оставив хвостик 6 дюймов/15 см.

Вернитесь к среднему размеру спиц, если это необходимо для плотности.

Остальная часть проекта выполняется в МС.

Провяжите 1 ряд.

Если рядом с вашим размером есть «—», пропустите эту инструкцию.

Прибавьте 12 (10, 4, 16, 20) **[16, 12, 8, 4]**(—, 32, 20, 16) п. равномерно в следующем ряду. Используйте следующие инструкции для равномерного увеличения:

Ряд прибавок: **[K33]** (43, 117, 31, 27) **[36, 51, 81, 171]**(—, 22, 37, 49), **[LLI]**— 12 (4, 4, 4, 20) **[16, 12, 8, 4]** (—, 8, 2, 4) раз,

[K—] (44, —, 32, —) **[—, —, —, —]** (—, 23, 38, 50), **[LLI]** -- — (1, —, 4, —) **[—, —, —, —]** (—, 8, 8, 4) раз(a),

[K—] (43, —, 31, —) **[—, —, —, —]** (—, 22, 37, 49), **[LLI]** -- — (4, —, 4, —) **[—, —, —, —]** (—, 8, 2, 4) раза,

[K—] (44, —, 32, —) **[—, —, —, —]** (—, 23, 38, 50), **[LLI]** -- — (1, —, 4, —) **[—, —, —, —]** (—, 8, 8, 4) раз(a)

Всего теперь 408 (442, 472, 520, 560) **[592, 624, 656, 688]** (720, 752, 776, 808) п.

Вязать каждый ряд, пока глубина кокетки не составит примерно 8,5 (8,5, 8,5, 8,5, 8,5) **[8,5, 8,75, 8,75, 9]** (9.25, 9.5, 9.75, 10) дюймов/21,5 (21,5, 21,5, 21,5, 21,5) **[21,5, 22, 22, 23]**(23,5, 24, 25, 25,5) см по центру спереди (измерять от наборного края и до желаемой глубины кокетки).

Если вы вяжете в плотности патерна и у вас наименьший размер- то вы как раз достигли глубины кокетки.

Центр переда находится прямо напротив маркера BOR, который указывает на центр спины. Измерьте глубину кокетки в центре переда вместо спинки, чтобы избежать учета глубины от укороченных рядов, формирующих горловину и удлиняющих кокетку сзади.

Совет по посадке:

Для идеальной посадки примерьте перед тем, как вязать дальше чулочной вязкой, чтобы определить, сколько еще раундов необходимо связать. Кокетка должен заканчиваться прямо под вашими подмышками, чтобы получился вид, как на фотографиях. Провязав еще несколько дюймов тела, примерьте еще раз, чтобы убедиться, что кокетка выглядит как вы хотите. Для более точного вида отпарьте вашу работу перед тем, как примерить или проверить плотность.

Разделение на тело и рукава

Разделительный ряд: **[K58]** (65, 69, 74, 79) **[84, 90, 95, 101]**(106, 112, 117, 123) п. для правой половины спинки (сторона как вы носите), поместите следующие 88 (92, 98, 112, 122) **[128, 132, 138, 142]**(148, 152, 154, 158) п. на бросовую пряжу для правого рукава, наберите 9 (9, 10, 11, 12) **[13, 13, 14, 14]** (15, 15, 16, 16)петель, используя метод backward loop для первой половины подмышки, поставьте маркер, наберите 9 (9, 10, 11, 12)**[13, 13, 14, 14]** (15, 15, 16, 16) п. для второй

половины подмышки, **K116** (129, 138, 148, 158) [**168, 180, 190, 202**](212, 224, 234, 246) п. для переда, поместите следующие 88 (92, 98, 112, 122) [**128, 132, 138, 142**](148, 152, 154, 158) п. на бросовую пряжу для левого рукава, наберите 9 (9, 10, 11, 12) [**13, 13, 14, 14**] (15, 15, 16, 16) п., используя метод backward loop для первой половины подмышки, поставьте маркер, наберите 9 (9, 10, 11, 12) [**13, 13, 14, 14**] (15, 15, 16, 16) п. для второй половины подмышки, **K58** (64, 69, 74, 79) [**84, 90, 95, 101**](106, 112, 117, 123) п. для левой части спинки.

Всего— 268 (294, 316, 340, 364) [**388, 412, 436, 460**] (484, 508, 532, 556) петель тела

ТЕЛО

Три маркера теперь присутствуют. Маркеры добавлены во время разделения и показывают центральную точку каждой подмышки. Коррекция фигуры будет сделана с обеих сторон от этих маркеров. BOR маркер все еще находится в центре спинки.

Провязать 11 рядов.

Убавочный ряд: *вяжите до 3 п. перед маркером, 2 лиц. вместе, 1 лиц., переснимите маркер, 1 лиц., **ssk**; повторить от * еще раз, вязать до конца

Всего— 264 (290, 312, 336, 360) [**384, 408, 432, 456**](480, 504, 528, 552) п. осталось

Повторите убавления в каждом 10-м ряду еще дважды.

Всего будет 3 раунда убавок.

Всего петель — 256 (282, 304, 328, 352) [**376, 400, 424, 448**](472, 496, 520, 544) п. осталось после всех убавок

Убавочные раунды завершены.

Провязать 17 рядов.

Ряды прибавок: *Лицевые до 1-й п. перед маркером, **RLI**, 1 лиц. п., пересн. маркер, 1 лиц. п., **LLI**; повторить от * еще раз, вязать до конца

Всего петель— 260 (286, 308, 332, 356) [**380, 404, 428, 452**](476, 500, 524, 548) п.

Повторите прибавку в каждом 18-м ряду еще дважды

Всего будет 3 раунда прибавок.

Всего петель — 268 (294, 316, 340, 364) [**388, 412, 436, 460**](484, 508, 532, 556) п.

Вяжите каждый ряд, пока высота тела не составит около 10,25 дюймов/26 см от подмышки или примерно на 2,5 дюйма/6,5 см меньше, чем общая желаемая длина тела.

Подол

Перейдите на наименьший размер спиц 32 дюйма/80 см или длиннее.

Ряд Резинки: *1 лиц. п., 1 изн. п.; повторять от * до конца

Повторяйте Ряд Резинки до тех пор, пока резинка не достигнет размеров около 2,25 дюйма/6 см.

Размеры тела составляют около 12,5 дюймов/32 см от подмышки.

Закрытие петель с помощью Tubular Bind-off

РУКАВА

Поместите на спицы и провяжите 88 (92, 98, 112, 122) [**128, 132, 138, 142**](148, 152, 154, 158) петель рукава с бросовой пряжи

Используйте спицы среднего размера для вязания изделий небольшой окружности.

Присоедините нить МС и провяжите до конца.

Набрать и провязать 9 (9, 10, 11, 12) [**13, 13, 14, 14**](15, 15, 16, 16) п. подмышками, поместить м для BOR, поднять и провязать 9 (9, 10, 11, 12) [**13, 13, 14, 14**] (15, 15, 16, 16) п. подмышками.

Присоединить для работы по кругу, вязать до конца ряда.

Всего— 106 (110, 118, 134, 146) [**154, 158, 166, 170**](178, 182, 186, 190) п.

Форма рукава

Провяжите 7 (7, 5, 5, 3) [3, 3, 3, 3] (3, 3, 3, 3) рядов.

Убавочный ряд: 1 лиц. п., **SSK**, провязать до 3 п. перед маркером, 2 лиц. п. вместе, 1 лиц. п.

— убавлено 2 п.; 104 (108, 116, 132, 144)[**152, 156, 164, 168**] (176, 180, 184, 188) п. осталось после первого убавления

Работайте с убавками каждый 8-й ряд (8-й, 6-й, 6-й, 4-й) [**4-й, 4-й, 4-й, 4-й**] (4-й, 4-й, 4-й, 4-й) раунд 8 (2, 17, 5, 29) [**27, 25, 23, 19**] (17, 15, 15, 11) раз.

Теперь осталось — 88 (104, 82, 122, 86) [**98, 106, 118, 130**](142, 150, 154, 166) п.

Работайте с убавками в каждом 6-м (6, 4, 4, 2)[**2, 2, 2, 2**] (2, 2, 2, 2) ряду

12 (20, 9, 27, 9) [**13, 17, 21, 27**] (31, 35, 35, 41) раз.

Теперь осталось — 64 (64, 64, 68, 68) [**72, 72, 76, 76**](80, 80, 84, 84) п.

Вязать каждый ряд пока длина рукава станет 15,5 (15,5, 15,5, 15,5, 15) [**15, 15, 15, 14,5**]

(14.5, 14.5, 14.5, 14) дюйма /39,5 (39,5, 39,5, 39,5, 38) [38, 38, 38, 37](37, 37, 37, 35,5) см или примерно на 2,5 дюйма/6,5 см меньше, чем общая желаемая длина рукава.

Манжета

Перейдите на спицы наименьшего размера для вязания изделий с малой окружностью.

Ряд резинки: *1 лиц. п., 1 изн. п.; повторять от * до конца

Повторяйте ряд резинки, пока длина манжеты не достигнет 2,25 дюйма/6 см.

Выполните Tubular Bind-off закрытие петель так же, как для подола.

ОТДЕЛКА

Обвязка горловины

С помощью самой маленькой, короткой иглы и МС подхватите и свяжите 150 (150, 160, 160, 160) [**160, 168, 168, 168**](168, 172, 172, 172) п. по краю набора петель, начиная в центре спинки.

Поместите маркер и соедините для работы в круг.

Ряд резинки: *1 лиц. п., 1 изн. п.; повторять от * до конца

Повторяйте резинку до тех пор, пока длина обвязки горловины не достигнет примерно 1 дюйм/2,5 см.

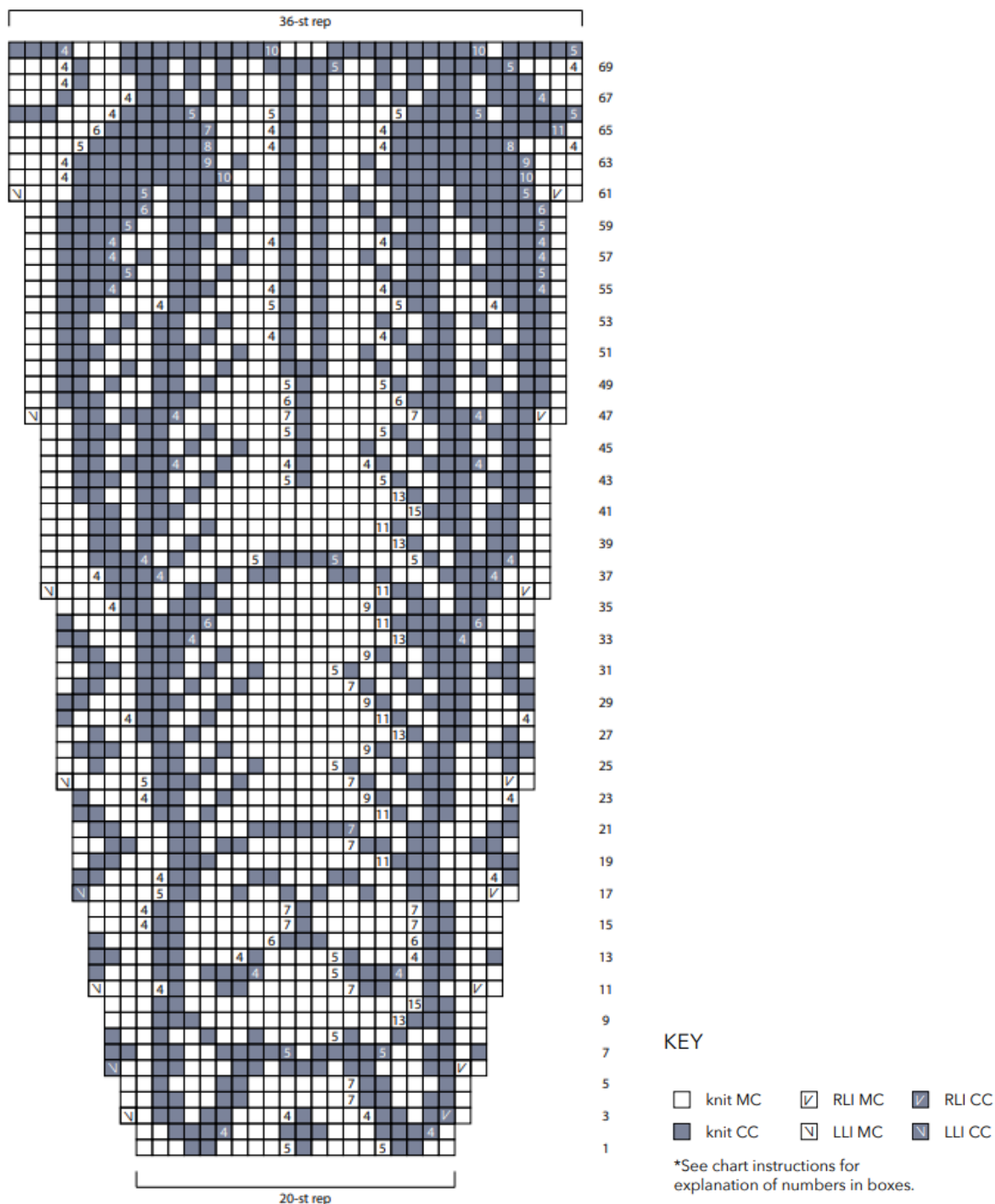
Выполните Tubular Bind-off закрытие петель так же, как для подола.

Окончательная отделка

Закрепите все концы на ИС, используя двойной стежок. Выполните мокрую блокировку по для измерениям на схеме. После того как свитер высох, воспользуйтесь отпаривателем, чтобы разгладить складки по внешней стороне рукавов и боковин тела.

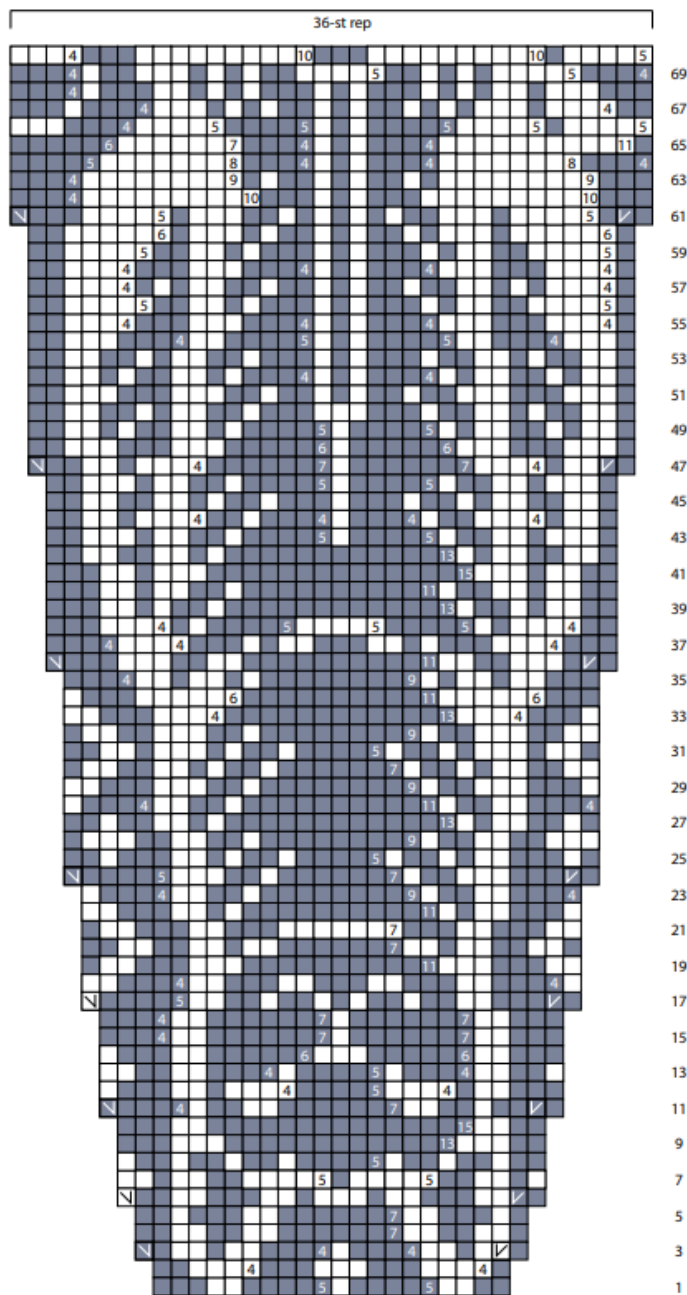
СВЕТЛАЯ ДИАГРАММА MC

Используйте эту таблицу, если ваш основной цвет светлый, а контрастный цвет темный. Читайте таблицу справа налево каждый раунд. Число в поле указывает, сколько петель будет связано этим цветом. Числа присутствуют только тогда, когда количество стежков 4 или больше. Причина включения этих чисел в том, чтобы ускорить чтение схемы, чтобы вам не пришлось подсчитать точное количество стежков.



ТЕМНАЯ ДИАГРАММА МС

Используйте эту схему, если ваш основной цвет темный, а контрастный — светлый. Читайте схему справа налево в каждом ряду. Число в поле указывает, сколько петель будет связано этим цветом. Числа присутствуют только тогда, когда число петель равно 4 или больше. Причина включения этих чисел — ускорение чтения схемы, чтобы вам не пришлось подсчитывать точное число петель.



KEY

■ knit MC	✓ RLI MC	✓ RLI CC
□ knit CC	■ LLI MC	■ LLI CC

*See chart instructions for explanation of numbers in boxes.