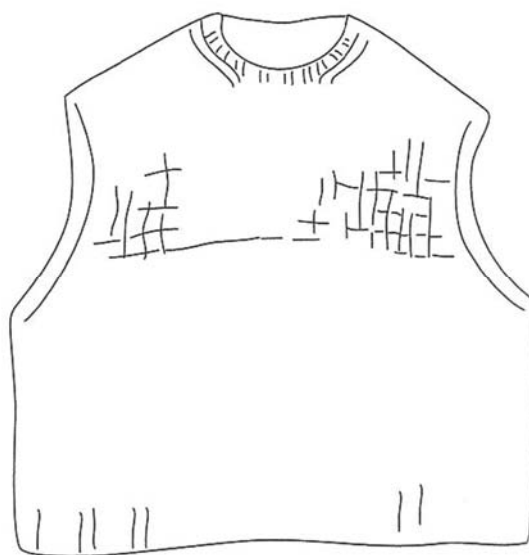


Cassis by Midori Hirose



РАЗМЕРЫ

1 (2, 3, 4) (5, 6, 7, 8) (9, 10, 11, 12)

Рекомендуемый положительный припуск на свободное облегание: 2.25 – 17.75" / 6-45 см

ОКОНЧАТЕЛЬНЫЕ ИЗМЕРЕНИЯ

Окружность тела: 34.75 (36.75, 40, 43) (46.75, 49.75, 54.25, 58.25) (62.5, 66.75, 71.5, 77.75)" / 88, 93.5, 101.5, 109.5) (118.5, 126.5, 137.5, 148) (158.5, 169.5, 181.5, 197.5) см.

Длина спинки от горловины до нижнего края: 26.5 (26.5, 26.5, 21) (21, 21.25, 21.25, 21.25) (28.25, 28.15, 29.5, 31)" / 61 (61, 61, 68.5) (68.5, 69.5, 69.5, 69.5) (11.5, 13, 15, 18.5) см.

Длина от подмышки до нижнего края: 11.75 (11.15, 11.15, 11.25) (10.5, 10.15, 10.15, 9.15) (10.15, 11.5, 11.15, 11.5)" / 30 (30, 30, 28.5) (26.5, 21, 21, 24.5) (21, 29, 30, 29) см.

Окружность проймы: 21.75 (21.75, 21.15, 22.15) (23.5, 23.5, 23.5, 24.5) (25.5, 21.25, 29.25, 32)" / 55 (55, 55, 51.5) (60, 60, 60, 62.5) (65, 69.5, 14.5, 81.5) см.

Окружность горловины: 18 (18, 18, 18) (20, 20, 20, 20) (20, 21.15, 23.5, 23.5)" / 45.5 (45.5, 45.5, 45.5) (50.5, 50.5, 50.5, 50.5) (50.5, 55, 60, 60) см.

Ширина груди (между планками резинкой): 16 (16, 16, 11.5) (18.25, 20, 20, 21.5) (21.5, 21.5, 22.25, 23.15)" / 40.5 (40.5, 40.5, 44.5) (46.5, 50.5, 50.5, 54.5) (54.5, 54.5, 56.5, 60.5) см.

МАТЕРИАЛЫ

ПРЯЖА:

Пример 1 (коричневый)

3 (3, 3, 3) (3, 4, 4, 4) (4, 4, 5, 5) мотка пряжи Gilliat by De Rerum Natura (100% мериносовая шерсть, 273 ярдов / 250 м – 100 г), цвет Poivre.

Или приблизительно 612 (645, 678, 744) (798, 853, 908, 962) (1028, 1115, 1214, 1345) ярдов / 560 (590, 620, 680) (730, 780, 830, 880) (940, 1020, 1110, 1230) м *worsted weight yarn*.

Пример 2 (фиолетовый)

5 (5, 5, 6) (6, 7, 7, 7) (8, 8, 9, 10) мотков Daruma Shetland Wool (100% шетландская шерсть, 149 ярдов / 136 м – 50 г), цвет Chocolate.

3 (3, 3, 3) (3, 3, 4, 4) (4, 4, 4, 5) мотков Daruma Silk Mohair (60% супер кидмохер, 40% шелк, 328 ярдов / 300 м – 25 г), цвет Cassis.

Или приблизительно 689 (722, 755, 820) (880, 935, 990, 1044) (1110, 1203, 1312, 1444) ярдов / 630 (660, 690, 750) (805, 855, 905, 955) (1015, 1110, 1200, 1320) м *sport weight u lace weight yarn* (сложенные вместе).

СПИЦЫ

2 пары круговых спиц № 6 длиной 80 см
круговые спицы № 5 длиной 80 см

АКСЕССУАРЫ

8 маркеров для петель, один съемный маркер (английская булавка), держатели для петель или вспом. нить, трикотажная игла.

ПЛОТНОСТЬ ВЯЗАНИЯ

15 п. х 23 ряда = 10 х 10 см лицевой гладью на спицах № 6, после блокировки.

СПЕЦИАЛЬНЫЕ СОКРАЩЕНИЯ

KBF = Снять 1 п. как лиц.п., снять эту же петлю обратно на левую спицу как изн.п., 1 лиц.п., ввести левую спицу сзади вперед, провязать 1 скрещ. лиц.п. (1 п. прибавлена)

<https://youtu.be/69M6RBxX-3o>

KFB = Провязать лиц.п. под переднюю и заднюю стенки одной и той же петли (1 п. прибавлена)

<https://youtu.be/bukxhbrbxEFM>

СПЕЦИАЛЬНЫЕ МЕТОДЫ

Набор петель методом *Cable cast on без скользящего узла*

Сделать петлю вокруг левой спицы, ввести правую спицу в петлю и провязать лиц.п., снять новую лиц.п. обратно на левую спицу, * ввести правую спицу между последними 2 п. и провязать 1 лиц.п., снять новую лиц.п. обратно на левую спицу *, повторять * - *, пока не будет набрано желаемое количество петель, протянуть рабочую пряжу вперед, между последними 2 п. так, чтобы последние 2 п. были разделены рабочей пряжей.

<https://youtu.be/zdE2PUKNXw8>

Закрывать петли методом *Lori's Twisty Bind Off (резинка 2 лиц.п. / 1 изн.п.)*

2 лиц.п., закрыть 1 п. обычным способом, *перекрестить лиц.п., повернув правую спицу против часовой стрелки 1 раз, 1 изн.п., закрыть 1 п., перекрестить изн.п., повернув правую спицу по часовой стрелке 1 раз, 1 лиц.п., закрыть 1 п., лиц.п. не перекрещивать, 1 лиц.п., закрыть 1 п.*, повторять *- * до послед. петли, пряжу обрезать, протянуть через последнюю петлю.

<https://youtu.be/ThJ87oWp08E>

ПИСЬМЕННЫЕ ИНСТРУКЦИИ ДЛЯ СХЕМ

Схема рядов с прибавками для плеч спинки

Ряд 1 (лиц.р.): 3 лиц.п., СМ, KFB, лиц.п. до 1 п. перед маркером, KBF, СМ, 3 лиц.п.

Ряд 2 (изн.р.): Изн.п. до конца.

Ряд 3: 2 лиц.п., 1 изн.п., СМ, KFB, *1 лиц.п., 2 изн.п.*, повторять *- * до 2 п. перед маркером, 1 лиц.п., KBF, СМ, 1 изн.п., 2 лиц.п. (2 п. прибавлено)

Ряд 4: 2 изн.п., 1 лиц.п., СМ, 1 изн.п., 1 лиц.п., 1 изн.п., *2 лиц.п., 1 изн.п.*, повторять * - * до 2 п. пе-

ред маркером, 1 лиц.п., 1 изн.п., СМ, 1 лиц.п., 2 изн.п.

Ряд 5: 2 лиц.п., 1 изн.п., СМ, KFB, 1 изн.п., "1 лиц.п., 2 изн.п." ; повторять * - * до 3 п. перед маркером, 1 лиц.п., 1 изн.п., KBF, СМ, 1 изн.п., 2 лиц.п. (2 п. прибавлено)

Ряд 6: 2 изн.п., 1 лиц.п., СМ, 1 изн.п., "2 лиц.п., 1 изн.п. ", повторять *- * до маркера, СМ, 1 лиц.п., 2 изн.п.

Схема прямых рядов

Ряд 1 (лиц.р.): Лиц.п. до конца.

Ряд 2 (изн.р.): Изн.п. до конца.

Ряд 3: 2 лиц.п., 1 изн.п., СМ, *1 лиц.п., 2 изн.п. *, повторять *- * до 1 п. перед маркером, 1 лиц.п., СМ, 1 изн.п., 2 лиц.п.

Ряд 4: 2 изн.п., 1 лиц.п., СМ, 1 изн.п., *2 лиц.п., 1 изн.п.*, повторять *- * до маркера, СМ, 1 лиц.п., 2 изн.п.

Ряды 5-6: Повторить ряды 3-4.

Схема простых прямых рядов

Ряд 1 (лиц.р.): Лиц.п. до конца.

Ряд 2 (изн.р.): Изн.п. до конца.

Ряд 3: 2 лиц.п., 1 изн.п., СМ, лиц.п. до маркера, СМ, 1 изн.п., 2 лиц.п.

Ряд 4: 2 изн.п., 1 лиц.п., СМ, изн.п. до маркера, СМ, 1 лиц.п., 2 изн.п.

Ряды 5-6: Повторить ряды 3-4.

Схема рядов с прибавками для пройм А

Ряд 1 (лиц.р.): 3 лиц.п., СМ, KFB, лиц.п. до 1 п. перед маркером, KBF, СМ, 3 лиц.п. (2 п. прибавлено)

Ряд 2 (изн.р.): Изн.п. до конца.

Ряд 3: 2 лиц.п., 1 изн.п., СМ, KFB, 2 изн.п., *1 лиц.п., 2 изн.п.*, повторять *- * до 1 п. перед маркером, KBF, СМ, 1 изн.п., 2 лиц.п. (2 п. прибавлено)

Ряд 4: 2 изн.п., 1 лиц.п., СМ, 2 изн.п., *2 лиц.п., 1 изн.п. *, повторять *- * до 1 п. перед маркером, 1 изн.п., СМ, 1 лиц.п., 2 изн.п.

Ряд 5: 2 лиц.п., 1 изн.п., СМ, KFB, *1 лиц.п., 2 изн.п.*, повторять *- * до 2 п. перед маркером, 1 лиц.п., KBF, СМ, 1 изн.п., 2 лиц.п. (2 п. прибавлено)

Ряд 6: 2 изн.п., 1 лиц.п., СМ, 1 изн.п., 1 лиц.п., 1 изн.п., *2 лиц.п., 1 изн.п.*, повторять *- * до 2 п. перед маркером, 1 лиц.п., 1 изн.п., СМ, 1 лиц.п., 2 изн.п.

Схема рядов с прибавками для пройм В

Ряд 1 (лиц.р.): 3 лиц.п., СМ, КФВ, лиц.п. до 1 п. перед маркером, КВФ, СМ, 3 лиц.п. (2 п. прибавлено)

Ряд 2 (изн.р.): Изн.п. до конца.

Ряд 3: 2 лиц.п., 1 изн.п., СМ, КФВ, 1 изн.п., *1 лиц.п., 2 изн.п.*, повторять *-* до 3 п. перед маркером, 1 лиц.п., 1 изн.п., КВФ, СМ, 1 изн.п., 2 лиц.п. (2 п. прибавлено)

Ряд 4: 2 изн.п., 1 лиц.п., СМ, 1 изн.п., *2 лиц.п., 1 изн.п.*, повторять *-* до маркера, СМ, 1 лиц.п., 2 изн.п.

Ряд 5: 2 лиц.п., 1 изн.п., СМ, КФВ, 2 изн.п., *1 лиц.п., 2 изн.п. *, повторять *-* до 1 п. перед маркером, КВФ, СМ, 1 изн.п., 2 лиц.п. (2 п. прибавлено)

Ряд 6: 2 изн.п., 1 лиц.п., СМ, 2 изн.п., *2 лиц.п., 1 изн.п.*, повторять *-* до 1 п. перед маркером, 1 изн.п., СМ, 1 лиц.п., 2 изн.п.

Схема простых рядов с прибавками для пройм

Ряд 1 (лиц.р.): 3 лиц.п., СМ, КФВ, лиц.п. до 1 п. перед маркером, КВФ, СМ, 3 лиц.п. (2 п. прибавлено)

Ряд 2 (изн.р.): Изн.п. до конца.

Ряд 3: 2 лиц.п., 1 изн.п., СМ, КФВ, лиц.п. до 1 п. перед маркером, КВФ, СМ, 1 изн.п., 2 лиц.п. (2 п. прибавлено)

Ряд 4: 2 изн.п., 1 лиц.п., СМ, изн.п. до т, СМ, 1 лиц.п., 2 изн.п.

Ряды 5-6: Повторить ряды 3-4.

Схема прямых рядов для правого плеча

Ряд 1 (лиц.р.): Лиц.п. до конца.

Ряд 2 (изн.р.): Изн.п. до конца.

Ряд 3: 2 лиц.п., 1 изн.п., СМ, *1 лиц.п., 2 изн.п.*, повторять *-* до й 1 п. перед маркером, 1 лиц.п., СМ, 2 лиц.п.

Ряд 4: 2 изн.п., СМ, 1 изн.п., *2 лиц.п., 1 изн.п.*, повторять *-* до маркера, СМ, 1 лиц.п., 2 изн.п.

Ряды 5-6: Повторить ряды 3-4.

Схема рядов с прибавками для правого плеча

Ряд 1 (лиц.р.): 3 лиц.п., СМ, лиц.п. до 1 п. перед маркером, КВФ, СМ, 2 лиц.п. (1 п. прибавлена)

Ряд 2 (изн.р.): Изн.п. до конца.

Ряд 3: 2 лиц.п., 1 изн.п., СМ, *1 лиц.п., 2 изн.п.*, повторять *-* до 2 п. перед маркером, 1 лиц.п., КВФ, СМ, 2 лиц.п. (1 п. прибавлена)

Ряд 4: 2 изн.п., СМ, 1 изн.п., 1 лиц.п., 1 изн.п., *2 лиц.п., 1 изн.п.*, повторять *-* до маркера, СМ, 1 лиц.п., 2 изн.п.

Ряд 5: 2 лиц.п., 1 изн.п., СМ, *1 лиц.п., 2 изн.п.*, повторять *-* до 3 п. перед маркером, 1 лиц.п., 1 изн.п., КВФ, СМ, 2 лиц.п. (1 п. прибавлено)

Ряд 6: 2 изн.п., СМ, 1 изн.п., *2 лиц.п., 1 изн.п.*, повторять *-* до маркера, СМ, 1 лиц.п., 2 изн.п.

Схема прямых рядов для левого плеча

Ряд 1 (лиц.р.): Лиц.п. до конца.

Ряд 2 (изн.р.): Изн.п. до конца.

Ряд 3: 2 лиц.п., СМ, 1 лиц.п., *2 изн.п., 1 лиц.п.*, повторять *-* до маркера, СМ, 1 изн.п., 2 лиц.п.

Ряд 4: 2 изн.п., 1 лиц.п., СМ, *1 изн.п., 2 лиц.п.*, повторять *-* до 1 п. перед маркером, 1 изн.п., СМ, 2 изн.п.

Ряды 5-6: Повторить ряды 3-4.

Схема рядов с прибавками для левого плеча

Ряд 1 (лиц.р.): 2 лиц.п., СМ, КФВ, лиц.п. до маркера, СМ, 3 лиц.п. (1 п. прибавлена)

Ряд 2 (изн.р.): Изн.п. до конца.

Ряд 3: 2 лиц.п., СМ, КФВ, 1 лиц.п., *2 изн.п., 1 лиц.п. *, повторять *-* до маркера, СМ, 1 изн.п., 2 лиц.п. (1 п. прибавлена)

Ряд 4: 2 изн.п., 1 лиц.п., СМ, *1 изн.п., 2 лиц.п.*, повторять *-* до 3 п. перед маркером, 1 изн.п., 1 лиц.п., 1 изн.п., СМ, 2 изн.п.

Ряд 5: 2 лиц.п., СМ, КФВ, 1 изн.п., 1 лиц.п., *2 изн.п., 1 лиц.п. *, повторять *-* до маркера, СМ, 1 изн.п., 2 лиц.п. (1 п. прибавлено)

Ряд 6: 2 изн.п., 1 лиц.п., СМ, *1 изн.п., 2 лиц.п.*, повторять *-* до 1 п. перед маркером, 1 изн.п., СМ, 2 изн.п.

ПРИМЕЧАНИЯ

Самая интересная часть этого дизайна – это пройма резинкой. Окружность проймы будет приблизительно на 25% меньше после выполнения планки резинкой и форма плеча немного изменится. Учебные видео можно найти на странице дизайна Raverly и на YouTube.

ВЫПОЛНЕНИЕ

Этот жилет вяжется сверху вниз. Сначала вяжется прямыми рядами - вяжется спинка с формированием наклонных линий плеч, затем поднимаются петли по плечам спинки и вяжется спинка с одновременным формированием выреза горловины. Затем вяжется перед. После соединения переда и спинки, оставшаяся часть тела жилета вяжется круговыми рядами. Вы можете выбрать высоту воротника резинкой: обычный или высокий.

<http://knit-cafe-midori.com/cassis-vest-2/>

СПИНКА

Спицами большего размера и методом набора петель *Cable CO без скользящего узла* набрать 22 (22, 22, 22) (25, 25, 25, 25) (25, 25, 28, 28) п.

Ряды с прибавками для плеч спинки

Ряд 1 (лиц.р.): 3 лиц.п., ПМ для прибавок плеча спинки, KFB, лиц.п. до послед. 4 п., KBF, ПМ для прибавок плеча спинки, 3 лиц.п. (2 п. прибавлено)

Ряды 2-6: Вязать ряды 2-6 по Схеме рядов с прибавками для плеч спинки.

Вязать ряды 1-6 Схемы рядов с прибавками для плеч спинки еще 5 (5, 5, 6) (6, 7, 7, 8) (8, 8, 8, 9) раз. [58 (58, 58, 64) (67, 73, 73, 79) (79, 79, 82, 88) п.]

С лиц. стороны, используя съемный маркер отметить 2-ю п. от конца ряда и на 2 ряда ниже, считая от спицы. Позже с этого ряда Вы будете поднимать петли для плеч.

ПРЯМЫЕ РЯДЫ

Вязать по Схеме прямых 5 (5, 4, 4) (4, 4, 2, 2) (1, 1, 1, 1) раз.

Размеры 1 и 2: Перейти к Простым прямым рядам.

Размер 3, 4, 5, 7 и 9: Вязать ряды 1-4 Схемы прямых рядов, затем перейти к *Прибавки для пройм*.

Размер 6: Перейти к *Прибавки для пройм*.

Размеры 8, 10, 11 и 12: Вязать ряды 1-2 Схемы прямых рядов, затем перейти к *Прибавки для пройм*.

Только размеры 1 и 2

Простые прямые ряды

Размер 1: Вязать ряды 1-6 Схемы простых прямых рядов, затем ряды 1-2 повторить еще 1 раз.

Перейти к *Прибавки для пройм*.

Размер 2: Вязать ряды 1-4 Схемы простых прямых рядов.

Прибавки для пройм.

ПРИБАВКИ ДЛЯ ПРОЙМ

Пройма может показаться слишком большой, но ее окружность будет приблизительно на 25% меньшей после выполнения планки резинкой.

Размер 1: *Вязать ряды 3-6 Схемы рядов с прибавками для пройм, затем повторить ряды 1-3 еще 1 раз*. (8 п. прибавлено; 66 п.)

Размер 2: *Вязать ряды 5-6 Схемы рядов с прибавками для пройм, затем повторить ряды 1-6 1 раз и затем ряды 1-3 еще 1 раз*. (12 п. прибавлено; 70 п.)

Размеры 3 и 4: *Вязать ряды 5-6 Схемы рядов с прибавками для пройм В. Вязать ряды 1-6 Схемы рядов с прибавками для пройм 2 раза, затем повторить ряды 1-3 еще 1 раз*. [18 п. прибавлено; 76 (82) п.]

Размер 5: *Вязать ряды 5-6 Схемы рядов с прибавками для пройм В. Вязать ряды 1-6 Схемы рядов с прибавками для пройм 3 раза, затем повторить ряд 1 еще 1 раз*. (22 п. прибавлено; 89 п.)

Размер 6: *Вязать ряды 1-6 Схемы рядов прибавок для пройм 3 раза, затем повторить ряды 1-3 еще 1 раз*. (22 п. прибавлено; 95 п.)

Размер 7: *Вязать ряды 5-6 Схемы рядов с прибавками для пройм В, затем повторить ряды 1-6 еще 1 раз. Вязать ряды 1-6 Схемы рядов с прибавками для пройм 3 раза, затем повторить ряды 1-3 еще 1 раз*. (30 п. прибавлено; 103 п.)

Размер 8: *Вязать ряды 3-6 Схемы рядов с прибавками для пройм А. Вязать ряды 1-6 Схемы рядов прибавок для пройм 4 раза, затем повторить ряды 1-3 еще 1 раз*. (32 п. прибавлено; 111 п.)

Размер 9: *Вязать ряды 5-6 Схемы рядов с прибавками для пройм В, затем повторить ряды 1-6 еще 1 раз. Вязать ряды 1-6 Схемы рядов с прибавками для пройм 4 раза, затем повторить ряд 1 еще 1 раз*. (34 п. прибавлено; 113 п.)

Размер 10: *Вязать ряды 3-6 Схемы рядов с прибавками для пройм А, затем повторить ряды 1-6 еще 2 раза. Вязать ряды 1-6 Схемы рядов с прибавками для пройм 3 раза, затем повторить ряд 1 еще 1 раз*. (36 п. прибавлено; 115 п.)

Размеры 11: *Вязать ряды 3-6 Схемы рядов с прибавками для пройм А, затем повторить ряды 1-6 еще 3 раза. Вязать ряды 1-6 Схемы рядов с прибавками для пройм 2 раза, затем повторить ряды 1-3 еще 1 раз*. (38 п. прибавлено; 120 п.)

Размер 12: *Вязать ряды 3-6 Схемы рядов с прибавками для пройм А, затем ряды 1-6 еще 3 раза. Вязать ряды 1-6 Схемы рядов с прибавками для пройм 3 раза, затем повторить ряд 1 еще 1 раз*. (42 п. прибавлено; 130 п.)

Пряжу обрезать.

ПРАВОЕ ПЛЕЧО

Спицами большего размера и с лиц. стороны, начиная от отмеченного съемным маркером ряда, поднять и провязать лиц.п. 18 (18, 18, 21) (21, 24, 24, 27) (27, 27, 27, 30) п. вдоль края плеча с прибавками. Поднимать 1 п. в каждый 2 ряд.

Установочный ряд (изн.р.): 2 изн.п., ПМ для прибавок для горловины, изн.п. до послед. 3 п., ПМ для прибавок для пройм, 3 изн.п.

Вязать ряды 3-6 Схемы прямых рядов, затем повторить ряды 1-6 еще 2 (2, 2, 2) (2, 2, 2, 2) (2, 3, 3, 3) раза.

Вязать ряды 1-6 Схемы рядов с прибавками для правого плеча, затем повторить ряды 1-5 еще 1 раз. (6 п. прибавлено) [24 (24, 24, 27) (27, 30, 30, 33) (33, 33, 33, 36) п.]

Пряжу обрезать.

ЛЕВОЕ ПЛЕЧО

Теми же круговыми спицами, на которых находятся петли правого плеча, и с лиц. стороны, начиная от 1-го ряда прибавок для плеча, поднять и провязать лиц.п. 18 (18, 18, 21) (21, 24, 24, 27) (27, 27, 27, 30) п. вдоль края с прибавками для плеча. Поднимать 1 п. в каждый 2 ряд.

Установочный ряд (изн.р.): 3 изн.п., ПМ для прибавок для пройм, изн.п. до послед. 2 п., ПМ для прибавок для горловины, 2 изн.п.

Вязать ряды 3-6 Схемы рядов с прибавками для левого плеча, затем ряды 1-6 еще 2 (2, 2, 2) (2, 2, 2, 2) (2, 3, 3, 3) раза.

Вязать ряды 1-6 рядов с прибавками для левого плеча, затем повторить ряды 1-5 еще 1 раз. (6 п. прибавлено) [24 (24, 24, 27) (27, 30, 30, 33) (33, 33, 33, 36) п.]

Пряжу не обрезать.

ПЕРЕД

Соединить левое и правое плечо след.обр.:

Продолжить левое плечо, 2 изн.п., 1 лиц.п., СМ, *1 изн.п., 2 лиц.п.*, повторять до 1 п. перед маркером, 1 изн.п., удалить маркер прибавок для горловины, 2 изн.п., работу повернуть. С лиц. стороны, используя метод набора петель *Cable CO*, набрать 11 (11, 11, 11) (14, 14, 14, 14) (14, 14, 17, 17) п., работу повернуть. С изн. стороны; той же самой рабочей пряжей от левого плеча, вязать правое плечо след.обр.: снять 1-ю п. правого плеча как изн.п. с пряжей перед петлей на правую спицу, накинуть послед. петлю наборного ряда петель поверх снятой петли, пряжу натянуть, чтобы скрыть отверстие,

осталось [10 (10, 10, 10) (13,13,13, 13) (13, 13, 16, 16) п. наборного ряда петель], 1 изн.п., удалить маркер для прибавок горловины, 1 изн.п., *2 лиц.п., 1 изн.п.*, повторять *-* до маркера, СМ, 1 лиц.п., 2 изн.п. [58 (58, 58, 64) (67, 73, 73, 79) (79, 79, 82, 88) п.]

Вязать ряды 1-6 Схемы прямых рядов всего 7 (7, 6, 7) (7, 8,6, 7) (6, 6, 6, 7) раз.

Затем вязать по Схеме Простых прямых рядов и прибавок для пройм так же, как на спинке:

Размеры 1 и 2: Вязать по Схеме простых прямых рядов как на спинке, затем перейти к прибавкам для пройм и вязать *-* так же, как на спинке.

Размеры 3, 4, 5, 7 и 9: Вязать ряды 1-4 Схемы прямых рядов, затем перейти к прибавкам для пройм и вязать *-* так же, как на спинке.

Размер 6: Перейти к Прибавкам для пройм и вязать *-* так же, как на спинке.

Размеры 8, 10, 11 и 12: Вязать ряды 1-2 Схемы прямых рядов, затем перейти к прибавкам для пройм и вязать *-* так же, как на спинке.

Пряжу не обрезать.

НИЖНЯЯ ЧАСТЬ ТЕЛА

Соединительный круг.р.: Соединить перед и спинку след.обр.:

Размеры 1-8: Рабочей пряжей и спицами от переда тела, вязать петли спинки след.обр.: *3 лиц.п., маркер удалить, лиц.п. до послед. 3 п., маркер удалить, 3 лиц.п. Поместить маркер для 2-й убавки для нижнего края (только для *размеров 2, 3, 4 и 7*), затем вязать перед так же, как спинку *-*, ПМ нового начала круг.р.

[132 (140, 152, 164) (178,190,206, 222) (-, -, -, -) п.]

Размеры 9-12: Повернуть перед и с изн. стороны, "методом набора петель *Cable CO* набрать - (-, -, -) (-, -, -, -)(3, 6, 8, 9) п. для подмышки, ПМ для нового начала круг.р., набрать - (-, -, -) (-, -, -, -)(4, 7, 9, 10) п. , перед повернуть на лиц. сторону, той же пряжей и теми же спицами от переда, вязать спинку след.обр.: снять 1-ю п. петель спинки на правую спицу, накинуть послед. петлю наборного ряда петель поверх снятой петли, пряжу натянуть, чтобы скрыть отверстие [осталось - (-, -, -) (-, -, -, -) (6, 12, 16, 18) п. наборного ряда петель], 2 лиц.п., маркер удалить, лиц.п. до послед. 3 п., маркер удалить, 3 лиц.п. *, работу повернуть на изн. сторону, набрать петли для подмышки вязать перед так же, как спинку *-* (= второй маркер нужен для 2-й убавки для нижнего края и необходим только для разме-

ров 10, 11 и 12), - (-, -, -) (-, -, -, -) 3, 6, 8, 9) лиц.п., СМ.

[-(-, -, -) (-, -, -, -) (238, 254, 272, 296) п.]

Продолжить вязать нижнюю часть тела круг.р. на высоту 9.75 (9.75, 9.75, 9.25) (8.5, 8.75, 8.75. 7.75) (8.75, 9.5, 9.75, 9.5) / 25 (25, 25, 23.5 (21.5, 22, 22, 19.5) (22, 24, 25, 24) см от соединительного круг.р. для более узкой планки резинкой, 7.75 (7.75. 7.75, 7.25) (6.5, 6.75, 6.75, 5.75) (6.75, 7.5, 7.75. 7.5)"/20 (20, 20, 18.5) (16.5, 17, 17, 14.5) (17, 19, 20, 19) см для более широкой планки резинкой.

Планки пройм сделают длину тела немного короче. Поэтому рекомендуется планки пройм выполнить перед завершением нижней части тела и затем вязать нижнюю часть тела на желаемую длину.

НИЖНЯЯ ПЛАНКА

Перейти на спицы меньшего размера.

Вязать лиц.п. 2 круг.р.

Установочный круг.р. только для размеров 5, 6 и 9

2 п. вместе лиц.п., 1 лиц.п., 1 изн.п., *2 лиц.п., 1 изн.п.*, повторять *-* до конца. (1п. убавлена)

[- (-, -, -)(177, 189, -, -)(237, -, -, -) п.]

Установочный круг.р. только для размеров 2, 3, 4, 7, 10, 11 и 12

2 п. вместе лиц.п., 1 лиц.п., 1 изн.п., (2 лиц.п., 1 изн.п.) повторять до маркера, маркер для убавок удалить, повторять *-* до конца, СМ. (2 п. убавлено) [- (138, 150, 162) (-, -, 204, -) (-, 252, 270, 294) п.]

Установочный круг.р. только для размеров 1 и 8

2 лиц.п., 1 изн.п., повторять *-* до конца, СМ. [132 (-, -, -) (-, -, -, 222) (-, -, -, -) п.]

Круг.р. резинкой: *2 лиц.п., 1 изн.п.* до конца.

Продолжить вязать резинкой в установленном порядке всего 12 круг.р. для узкой планки резинкой и 24 круг.р. для широкой планки резинкой.

Свободно закрыть все петли по рисунку. Если Вы выбрали размер с меньшим припуском на свободное прилегание, то используйте метод закрытия петель *Lori's Twisty Bind Off* или другой эластичный метод закрытия петель.

ПЛАНКА РЕЗИНКОЙ ДЛЯ ПРОЙМ

Спицами меньшего размера и с лиц. стороны, начиная от последнего ряда края проймы, поднять и провязать лиц.п. 69 (69, 69, 72) (72, 75, 75, 78) (81, 87, 93, 102) п. вокруг края проймы.

Круг.р. резинкой: *2 лиц.п., 1 изн.п.* до конца.

Вязать резинкой в установленном порядке еще 2 круг.р.

Свободно закрыть все петли по рисунку.

ПЛАНКА РЕЗИНКОЙ ДЛЯ ГОРЛОВИНЫ

Спицами меньшего размера и с лиц. стороны, начиная от правого края наборного ряда петель спинки, поднять и провязать лиц.п. 16 (16, 16, 16) (20, 20, 20, 20) (20, 20, 22, 22) п. вдоль наборного ряда петель спинки, поднять и провязать лиц.п. 15 (15, 15, 15) (15, 15, 15, 15) (15, 18, 18, 18) п. вдоль края горловины, поднять и провязать лиц.п. 11 (11, 11, 11) (13, 13, 13, 13) (13, 13, 17, 17) п. вдоль наборного ряда петель переда, поднять и провязать лиц.п. 15 (15, 15, 15) (15, 15, 15, 15) (15, 18, 18, 18) п. вдоль края горловины.

[57 (57, 57, 57) (63, 63, 63, 63) (63, 69, 75, 75) п.]

Круг.р. резинкой: *2 лиц.п., 1 изн.п.* до конца.

Вязать резинкой в установленном порядке еще 3 круг.р. для обычного воротника или на высоту 8" / 20 см для высокого воротника.

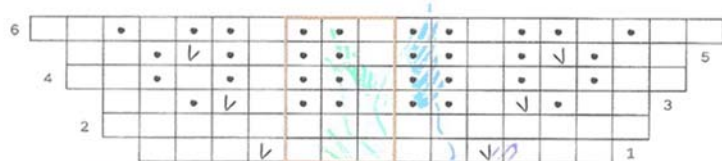
Свободно закрыть все петли по рисунку. При желании можно использовать эластичный метод закрытия петель, например, такой, как метод закрытия петель *Lori's Twisty Bind Off*.

ОКОНЧАНИЕ

Закрепить концы. Выполнить влажную блокировку по измерениям.



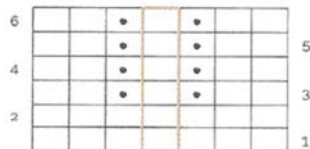
Ряды с прибавками для плеч спинки



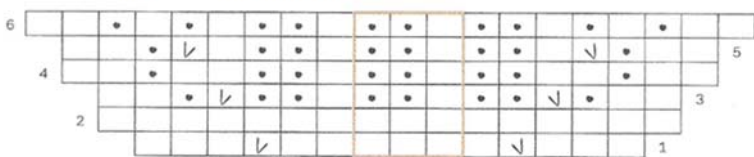
Прямые ряды



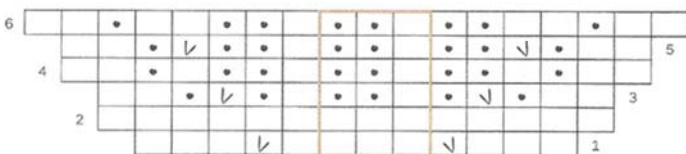
Простые прямые ряды



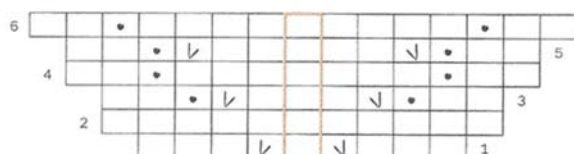
Ряды с прибавками для пройм А



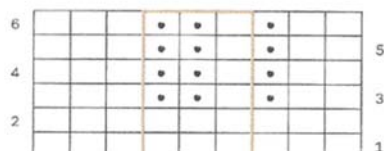
Ряды с прибавками для пройм В



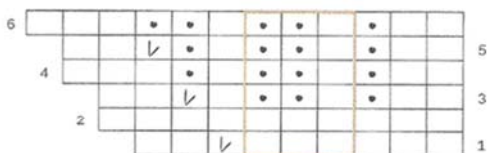
Ряды с прибавками для пройм



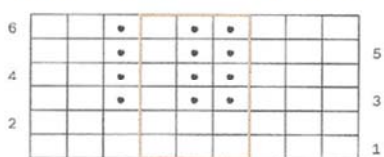
Прямые ряды для правого плеча



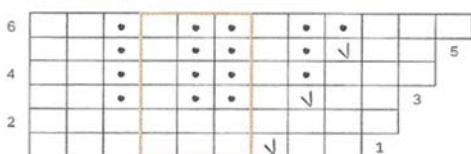
Ряды с прибавками для правого плеча



Простые прямые ряды для левого плеча



Прямые ряды для левого плеча



□ Лиц.р.: лиц.п., изн.р.: изн.п.

• Лиц.р.: изн.п., изн.р.: лиц.п.

√ KFB

↙ KBF

□ раппорт

