



Топ CILLA SUN om Anne Ventzel

CILLA SUN – простой женственный топ, украшенный elegantным ажурным узором.

Топ вяжется сверху вниз, без швов. Сначала выполняется кокетка переда, затем поднимаются петли для панелей правого и левого плеча. Сами панели вяжутся поворотными рядами с прибавками для формирования линии горловины. Далее панели плеч соединяются и набираются новые петли для центральной части горловины спинки, затем выполняется кокетка спинки. После спинки и перед соединяются, далее вяжется корпус топа одной деталью, круговыми рядами до низа.

Размеры: (1) 2 (3) 4 (5) 6 (7).

Финальная окружность топа по линии груди: (96) 104 (112) 120 (128) 136 (144) см.

Длина топа: (45) 46 (47) 49 (51) 53 (55) см.

Конструкция топа CILLA SUN предполагает, что ширина плеч готового изделия будет находиться в прямой зависимости от окружности по линии груди. То есть чем больший размер Вы выберете, тем большая ширина плеч получится в итоге. Обязательно учитывайте этот момент. Если Вы хотите связать свободный и широкий топ, то получится, что плечи будут спускаться на верхнюю часть руки, образуя имитацию небольшого рукава. Поэтому при выборе размера определитесь, насколько свободным Вы хотели бы связать топ и насколько выраженным Вы хотели бы получить спущенное плечо (небольшой рукав).

Можно измерить комфортные для Вас футболки или топы и ориентироваться на эти мерки. Рекомендованный припуск на свободу облегания – в диапазоне 15-35 см. Вы можете также ориентироваться на то, как будет выглядеть тот или иной вариант топа в зависимости от припуска на свободу облегания, по фото изделий, представленных в этом описании:

Версия 1: Топ льняного цвета (на заглавном фото), связан в Размeре 1, с припуском 13 см.

Версия 2: Топ белого цвета, связан в Размeре 2, с припуском 21 см.

Версия 3: Топ черного цвета, связан в Размeре 4, с припуском 37 см (вариант топа, который выглядит как топ со спущенным плечом / имитация небольшого рукава).

Плотность вязания: 20 п. х 30 р. = 10 см х 10 см, ажурным узором, спицами 4 мм.

Обязательно свяжите образец. При необходимости подберите спицы другого размера, позволяющего получить указанные значения.

Спицы и др. инструментарий: круговые спицы 3,5 мм с длиной лески 40 см и 80-100 см; круговые спицы 4 мм с длиной лески 80-100 см; маркеры, держатели петель, гобеленовая игла.

Пряжа:

Версия 1 (топ льняного цвета).

1 нить Trio 2, Isager (50% лен, 30% хлопок, 20% лиоцелл; 175 м в 50 г), в оттенке Linen,
(200) 200 (250) 250 (250) 300 (350) г

ВМЕСТЕ С

1 нить Cardiff Cashmere Classic (100% кашемир; 112 м в 25 г), в оттенке Silver,
(125) 150 (175) 175 (200) 225 (250) г.

Версия 2 (топ белого цвета).

1 нить Hor Silke, Gepard (70% лен, 30% шелк тусса; 175 м в 50 г), в оттенке 100,
(200) 200 (250) 250 (250) 300 (350) г

ВМЕСТЕ С

1 нить Cardiff Cashmere Klassic (100% кашемир; 105 м в 25 г), в оттенке 101
(125) 150 (175) 175 (200) 225 (250) г.

Версия 3 (топ черного цвета).

1 нить Hor Silke, Gepard (70% лен, 30% шелк тусса; 175 м в 50 г), в оттенке 590,
(200) 200 (250) 250 (250) 300 (350) г

ВМЕСТЕ С

1 нить Cardiff Cashmere Klassic (100% кашемир; 105 м в 25 г), в оттенке 599
(125) 150 (175) 175 (200) 225 (250) г.

Аббревиатуры и сокращения:

ЛС / ИС = лицевая сторона / изнаночная сторона

п. = петля

лиц. / изн. = лицевая п. / изнаночная п.

лзс / изс = провязать петлю лиц. за заднюю стенку / изнаночной за заднюю стенку.

сн. = снять петлю как изн. с левой спицы на правую

2 вм.лиц = провязать 2 п. вместе как лиц. (*1 п. убавлена с наклоном вправо*)

ссл = снять 1 п. как лиц., снять ещё 1 п. как лиц., вернуть обе петли на левую спицу, переориентированными, и провязать их вместе как лиц. за заднюю стенку петель.
(*1 п. убавлена с наклоном влево*)

ссл/скр. = (снять 1 п. как если бы собирались провязать ее изнаночной за заднюю стенку) x 2 раза, вернуть обе петли на левую спицу и провязать их вместе лицевой (за переднюю стенку).
(*1 п. убавлена с наклоном влево с формированием скрещенной петли*)

сн-нзр = снять петлю как изн. с нитью за работой

сн-нпр = снять петлю как изн. с нитью перед работой

П1П = прибавить 1 п. с наклоном вправо с формированием лицевой петли: поднять правой спицей протяжку между петлями, вставляя спицу сзади, поместить протяжку на левую спицу и провязать её лиц. за переднюю стенку п.

П1Л = прибавить 1 п. с наклоном влево с формированием лицевой петли: поднять правой спицей протяжку между петлями, вставляя спицу спереди, поместить протяжку на левую спицу и провязать её лиц. за заднюю стенку п.

П1Пи = прибавить 1 п. с наклоном вправо с формированием изнаночной петли: поднять правой спицей протяжку между петлями, вставляя спицу сзади, поместить протяжку на левую спицу и провязать её изн. за переднюю стенку п.

П1Ли = прибавить 1 п. с наклоном влево с формированием изнаночной петли: поднять правой спицей протяжку между петлями, вставляя спицу спереди, поместить протяжку на левую спицу и провязать её изн. за заднюю стенку п.

М / Мнкp = маркер / маркер начала кругового ряда

сМ = переснять М с левой спицы на правую

ПМ = поместить маркер

Итальянский способ закрытия петель.

Обрежьте нить, оставив конец нити длиной примерно в 4 раза больше, чем окружность детали. Вденьте нить в гобеленовую иглу.

Принцип работы будет такой:

Каждая открытая петля будет обрабатываться дважды: вставляйте кончик иглы в лицевые петли сначала как если бы собирались провязать петлю изнаночной, затем – как если бы собирались провязать петлю лицевой, затем скидывайте петлю со спицы.

Когда будете обрабатывать изнаночные петли, то вставляйте кончик иглы в изнаночную петлю сначала как если бы собирались провязать ее лицевой, затем – как если бы собирались провязать ее изнаночной, затем скидывайте петлю со спицы.

См. видео-урок, как закрывать петли Итальянским способом, по ссылке:

<https://www.youtube.com/watch?v=6UPamU8qMKs>

На видео показан другой пуловер (DIAMOND JUMPER), но принцип работы одинаковый.

Начальный Шаг.

Вставьте конец иглы в первую петлю на спице, как если бы собирались провязать ее изнаночной, протяните нить через петлю и скиньте петлю со спицы. С ИС работы вставьте конец иглу между первой и второй петлями на левой спице, протяните нить через этот промежуток на ЛС работы. Вставьте конец иглы во вторую петлю, как если бы собирались провязать ее лицевой, протяните нить через вторую петлю на ИС работы.

Шаги 1-5.

1. Вставьте иглу в первую петлю, как если бы собирались провязать ее лицевой, протяните через нее нить и скиньте петлю со спицы.
2. Вставьте иглу в петлю, которая сейчас вторая на спице, как если бы собирались провязать ее изнаночной, протяните через нее нить и оставьте петлю на спице (в следующем повторе это будет первая петля).

3. Вставьте иглу в первую петлю на спице, как если бы собирались провязать ее изнаночной, протяните через нее нить и скиньте петлю со спицы.
4. С ИС работы вставьте иглу в промежуток между первой и второй петлей и протяните нить на ЛС работы.
5. Вставьте иглу во вторую петлю на спице, как если бы собирались провязать ее лицевой, протяните через нее нить на ИС работы, оставьте петлю на спице.

Повторяйте Шаги 1-5.

Финальный Шаг (когда останется 1 петля на спице):

Вставьте иглу в последнюю петлю, как если бы собирались провязать ее изнаночной, протяните через нее нить и скиньте последнюю петлю со спицы.

ОПИСАНИЕ РАБОТЫ.

Кокетка переда.

Наберите на спицы 4 мм (24) 24 (24) 24 (24) 24 (24) п.

Вяжите кокетку переда поворотными рядами, выполняя прибавки для формирования плеч. Работайте следующим образом, провязывая ажурный узор по указанным СХЕМАМ (см. стр. 5).

Ряд 1 (ИС): 1 лиц, изн. п. до последней п., 1 лиц.

Ряд 2 (ЛС): 2 лиц, П1Л, лиц. п. до последних 2 п., П1П, 2 лиц.

Ряд 3: 1 лиц, 1 изн, П1Пи, изн. п. до последних 2 п., П1Ли, 1 изн, 1 лиц. *(При выполнении прибавок не натягивайте сильно пряжу, пусть она будет чуть свободнее, чем при вязании остальных петель).*

Ряд 4: 2 лиц, П1Л, вяжите по СХЕМЕ 1 ДЛЯ ПЕРЕДА до последних 2 п., П1П, 2 лиц. *(При выполнении прибавок не натягивайте сильно пряжу, пусть она будет чуть свободнее, чем при вязании остальных петель).*

Ряд 5: 1 лиц, 1 изн, П1Пи, вяжите по СХЕМЕ ДЛЯ ПЕРЕДА до последних 2 п., П1Ли, 1 изн, 1 лиц. *(При выполнении прибавок не натягивайте сильно пряжу, пусть она будет чуть свободнее, чем при вязании остальных петель).*

Повторяйте **Ряды 4-5**, пока не получится всего (84) 92 (100) 108 (116) 124 (132) п. на спицах. Последним рядом будет Ряд ИС (= Ряд 8 СХЕМЫ 1 ДЛЯ ПЕРЕДА).

Далее вяжите **Ряды 4-5**, НО при этом выполняйте ажурный узор по СХЕМЕ 2 ДЛЯ ПЕРЕДА.

Выполните таким образом Ряды 1-3 СХЕМЫ 2 ДЛЯ ПЕРЕДА один раз.

Последним рядом будет Ряд ЛС (= Ряд 3 СХЕМЫ 2 ДЛЯ ПЕРЕДА).

На спицах будет всего (90) 98 (106) 114 (122) 130 (138) п.

Далее вяжите поворотными рядами, выполняя ажурный узор по СХЕМЕ 2 ДЛЯ ПЕРЕДА, Ряды 4-7 СХЕМЫ, и формируя кромку полым шнуром. Работайте следующим образом:

Ряд 1 (ИС): 2 сн-нпр, вяжите по СХЕМЕ 2 ДЛЯ ПЕРЕДА до последних 2 п., 2 сн-нпр.

Ряд 2 (ЛС): 2 лиц, вяжите по СХЕМЕ 2 ДЛЯ ПЕРЕДА до последних 2 п., 2 лиц.

Выполните **Ряды 1-2** всего (4) 4 (4) 4 (2) 2 (2) раза. Затем выполните **Ряд 1** (Ряд ИС) один раз (= Ряд 4 СХЕМЫ 2 ДЛЯ ПЕРЕДА).

Обрежьте пряжу. Перенесите петли на держатель петель.

УСЛОВНЫЕ ОБОЗНАЧЕНИЯ К СХЕМАМ.

- ☐ лиц. п. в рядах ЛС, изн. п. в рядах ИС
- ☒ изн. п. в рядах ЛС, лиц. п. в рядах ИС
- ☒ накид
- ☒ ссл
- ☒ 2 вм.лиц
- ☐ снять п. как изн. с нитью перед работой
- ☐ границы раппорта

СХЕМА 1 ДЛЯ ПЕРЕДА.

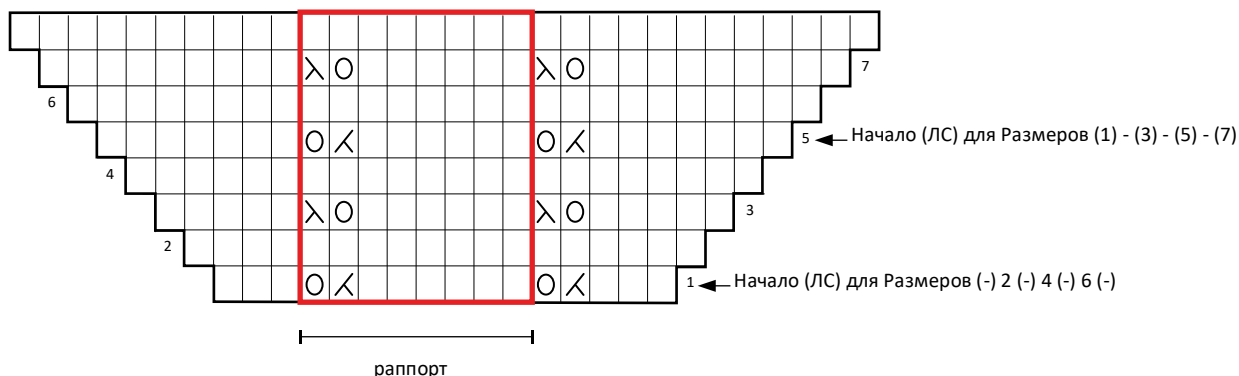
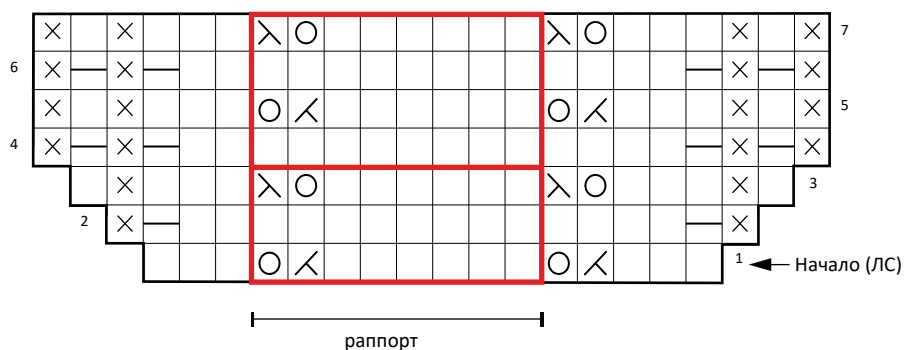


СХЕМА 2 ДЛЯ ПЕРЕДА.



Панель правого плеча.

С ЛС работы спицами 4 мм поднимите и провяжите лиц. петли вдоль наклонной линии правого плеча кокетки переда следующим образом:

Поднимите и провяжите лиц. (33) 37 (41) 45 (49) 53 (57) п. вдоль кромки наклонного плеча, затем поднимите и провяжите лиц. 1 п. из петли кромки проймы.

Всего на спицах будет (34) 38 (42) 46 (50) 54 (58) п.

Далее вяжите панель плеча поворотными рядами следующим образом (в первом ряду поместите маркер):

Ряд 1 (ИС): 2 сн-нпр, 1 лиц, 1 сн-нпр, 1 лиц, 1 сн-нпр, ПМ, изн. п. до последней п., 1 лиц.

Ряд 2 (ЛС): лиц. п. до М, 1 лиц, 1 изн, 1 лиц, 1 изн, 2 лиц.

Ряд 3: 2 сн-нпр, 1 лиц, 1 сн-нпр, 1 лиц, 1 сн-нпр, изн. п. до последней п., 1 лиц.

Далее вяжите поворотными рядами, выполняя ажурный узор по схемам для правого плеча (см. стр. 7). Работайте следующим образом:

Ряд 1 (ЛС): 1 лиц, вяжите по СХЕМЕ 1 ДЛЯ ПРАВОГО ПЛЕЧА до М, 1 лиц, 1 изн, 1 лиц, 1 изн, 2 лиц.

Ряд 2 (ИС): 2 сн-нпр, 1 лиц, 1 сн-нпр, 1 лиц, 1 сн-нпр, вяжите по СХЕМЕ 1 ДЛЯ ПРАВОГО ПЛЕЧА до последней п., 1 лиц.

Выполните **Ряды 1-2** всего (18) 18 (18) 18 (20) 20 (20) раз.

Далее вяжите поворотными рядами, выполняя прибавки **вдоль кромки горловины спинки**. Работайте следующим образом:

Ряд 1 (ЛС): 2 лиц, П1Л, вяжите по СХЕМЕ 2 ДЛЯ ПРАВОГО ПЛЕЧА до М, 1 лиц, 1 изн, 1 лиц, 1 изн, 2 лиц.

Ряд 2 (ИС): 2 сн-нпр, 1 лиц, 1 сн-нпр, 1 лиц, 1 сн-нпр, вяжите по СХЕМЕ 2 ДЛЯ ПРАВОГО ПЛЕЧА до последних 2 п., 1 изн, 1 лиц.

Выполните **Ряды 1-2** всего 6 раз.

На спицах будет всего (40) 44 (48) 52 (56) 60 (64) п.

Обрежьте пряжу. Поместите петли на держатель петель.

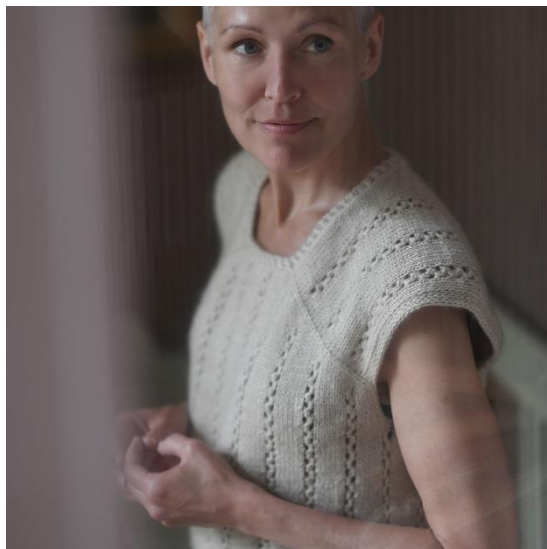


Diagram illustrating a 3x12 grid structure, likely representing a matrix or data layout. The grid is divided into three 3x4 blocks. The first and third blocks contain the same symbols: top row has 'λ' and 'O', middle row is empty, bottom row has 'O' and 'λ'. The middle block is highlighted with a red border. Below the grid, a horizontal line with vertical end caps is labeled 'раппорт'. To the right of the grid, a vertical line with a horizontal arrow pointing left is labeled 'Начало (ЛС)'.

Diagram illustrating a grid structure with a highlighted red rectangle. The grid is 12x12. The red rectangle covers the area from column 2 to column 6 and row 2 to row 6. The grid is divided into four quadrants by a vertical line at column 6 and a horizontal line at row 6. The bottom-right quadrant is labeled "Начало (ЛС)" with an arrow pointing to the bottom-right corner. The bottom edge is labeled "раппорт" with a double-headed arrow indicating the width of the red area.

Панель левого плеча.

С ЛС работы спицами 4 мм поднимите и провяжите лиц. петли вдоль наклонной линии левого плеча кокетки переда следующим образом:

Поднимите и провяжите лиц. 1 п. из петли кромки проймы, затем поднимите и провяжите лиц. (33) 37 (41) 45 (49) 53 (57) п. вдоль кромки наклонного плеча.

Всего на спицах будет (34) 38 (42) 46 (50) 54 (58) п.

Далее вяжите панель плеча поворотными рядами следующим образом (в первом ряду поместите маркер):

Ряд 1 (ИС): 1 лиц, изн. п. до последних 6 п., ПМ, 1 сн-нпр 1 лиц, 1 сн-нпр, 1 лиц, 2 сн-нпр.

Ряд 2 (ЛС): 2 лиц, 1 изн, 1 лиц, 1 изн, 1 лиц, лиц. п. до конца ряда.

Ряд 3: 1 лиц, изн. п. до М, 1 сн-нпр, 1 лиц, 1 сн-нпр, 1 лиц, 2 сн-нпр.

Далее вяжите поворотными рядами, выполняя ажурный узор по схемам для левого плеча (см. стр. 9). Работайте следующим образом:

Ряд 1 (ЛС): 2 лиц, 1 изн, 1 лиц, 1 изн, 1 лиц, вяжите по СХЕМЕ 1 ДЛЯ ЛЕВОГО ПЛЕЧА до последней п., 1 лиц.

Ряд 2 (ИС): 1 лиц, вяжите по СХЕМЕ 1 ДЛЯ ЛЕВОГО ПЛЕЧА до М, 1 сн-нпр, 1 лиц, 1 сн-нпр, 1 лиц, 2 сн-нпр.

Выполните **Ряды 1-2** всего (18) 18 (18) 18 (20) 20 (20) раз.

Далее вяжите поворотными рядами, выполняя прибавки **вдоль кромки горловины спинки**. Работайте следующим образом:

Ряд 1 (ЛС): 2 лиц, 1 изн, 1 лиц, 1 изн, 1 лиц, вяжите по СХЕМЕ 2 ДЛЯ ЛЕВОГО ПЛЕЧА до последних 2 п., П1П, 2 лиц.

Ряд 2 (ИС): 1 лиц, 1 изн, вяжите по СХЕМЕ 2 ДЛЯ ЛЕВОГО ПЛЕЧА до М, 1 сн-нпр, 1 лиц, 1 сн-нпр, 1 лиц, 2 сн-нпр.

Выполните **Ряды 1-2** всего 6 раз.

На спицах будет всего (40) 44 (48) 52 (56) 60 (64) п.

Не обрезайте пряжу.

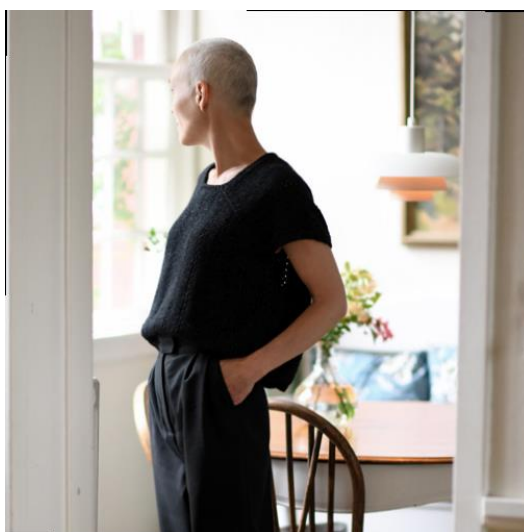
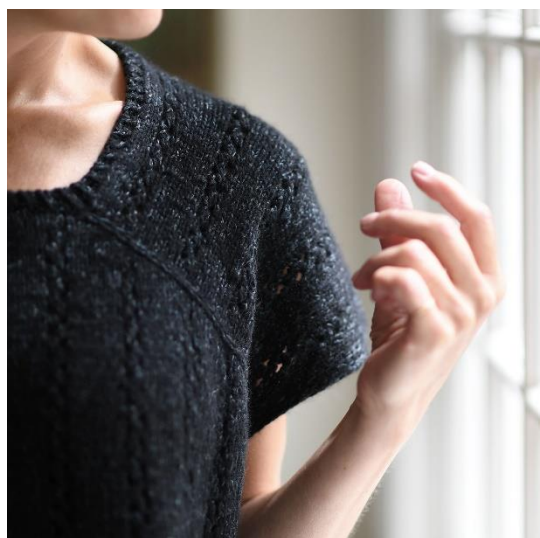


СХЕМА 1 ДЛЯ ЛЕВОГО ПЛЕЧА. Размеры (1) - (3) - (5) - (7).

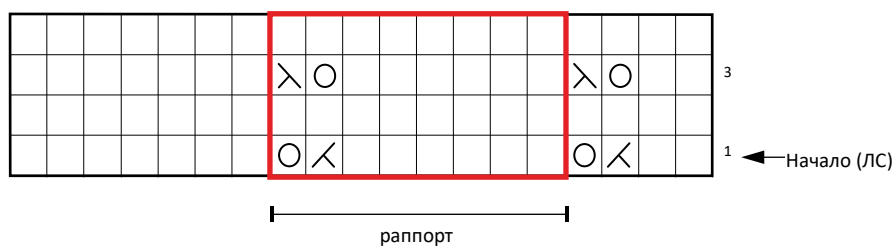


СХЕМА 1 ДЛЯ ЛЕВОГО ПЛЕЧА. Размеры (-) 2 (-) 4 (-) 6 (-).

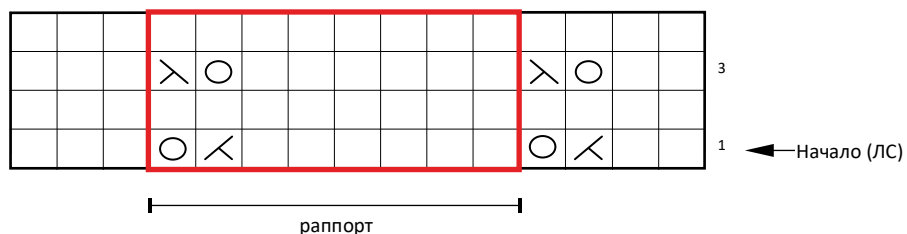


СХЕМА 2 ДЛЯ ЛЕВОГО ПЛЕЧА. Размеры (1) - (3) - (5) - (7).

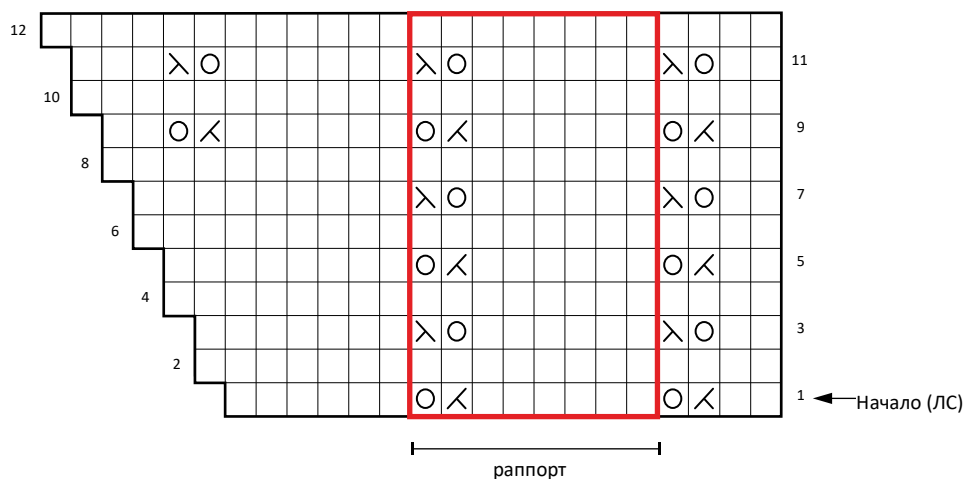
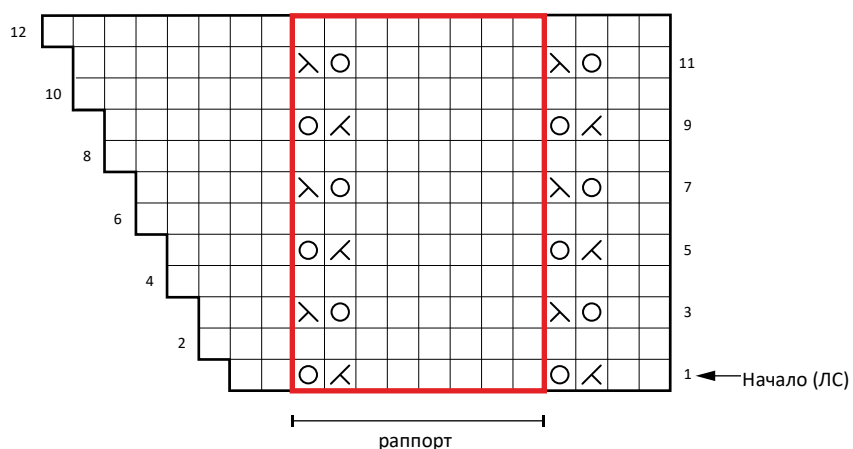


СХЕМА 2 ДЛЯ ЛЕВОГО ПЛЕЧА. Размеры (-) 2 (-) 4 (-) 6 (-).



Соединение плеч для формирования верха кокетки спинки.

Теперь Вам нужно соединить правое и левое плечо спинки, набрав новые петли для центральной части горловины. С ЛС работы выполняйте следующее:

Левое плечо: 2 лиц, 1 изн, 1 лиц, 1 изн, 1 лиц, вяжите по СХЕМЕ 1 ДЛЯ СОЕДИНЕНИЯ СПИНКИ до последних 2 п., П1П, 2 лиц.

Центральная часть горловины спинки: В продолжение ряда наберите петельным способом Backwards Loop Cast On (8) 8 (8) 8 (8) 8 (8) п.

Правое плечо: 2 лиц, П1Л, вяжите по СХЕМЕ 1 ДЛЯ СОЕДИНЕНИЯ СПИНКИ до М, 1 лиц, 1 изн, 1 лиц, 1 изн, 2 лиц.

На спицах будет всего (90) 98 (106) 114 (122) 130 (138) п.

Следующий Ряд (ИС): 2 сн-нпр, 1 лиц, 1 сн-нпр, 1 лиц, 1 сн-нпр, изн. п. до М, 1 сн-нпр, 1 лиц, 1 сн-нпр, 1 лиц, 2 сн-нпр.

Следующий Ряд (ЛС): 2 лиц, 1 изн, 1 лиц, 1 изн, 1 лиц, вяжите по СХЕМЕ 2 ДЛЯ СОЕДИНЕНИЯ СПИНКИ до М, 1 лиц, 1 изн, 1 лиц, 1 изн, 2 лиц.

Финальный ряд секции соединения: 2 сн-нпр, 1 лиц, 1 сн-нпр, 1 лиц, 1 сн-нпр, изн. п. до М, 1 сн-нпр, 1 лиц, 1 сн-нпр, 1 лиц, 2 сн-нпр.

СХЕМА 1 ДЛЯ СОЕДИНЕНИЯ СПИНКИ. Размеры (1) - (3) - (5) - (7).

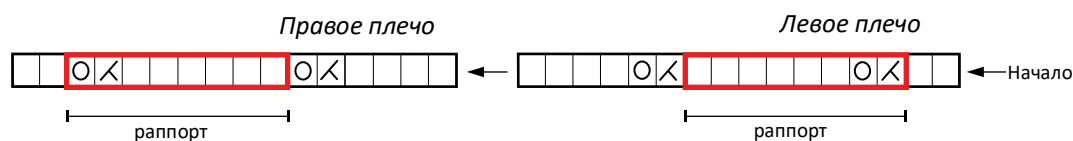


СХЕМА 1 ДЛЯ СОЕДИНЕНИЯ СПИНКИ. Размеры (-) 2 (-) 4 (-) 6 (-).

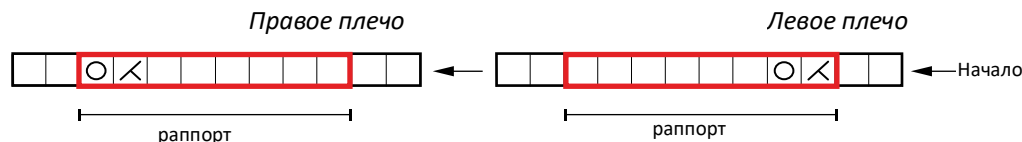


СХЕМА 2 ДЛЯ СОЕДИНЕНИЯ СПИНКИ. Размеры (1) - (3) - (5) - (7).

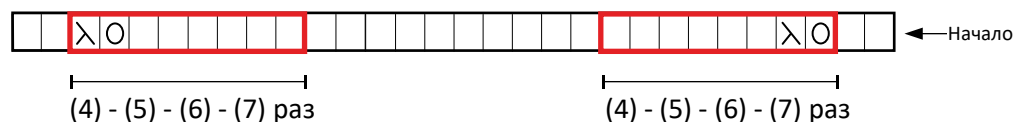
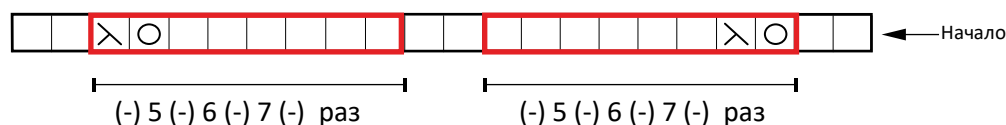


СХЕМА 2 ДЛЯ СОЕДИНЕНИЯ СПИНКИ. Размеры (-) 2 (-) 4 (-) 6 (-).



Кокетка спинки

Вяжите кокетку спинки поворотными рядами, провязывая узор по соответствующей СХЕМЕ ДЛЯ СПИНКИ, следующим образом:

Ряд 1 (ЛС): 2 лиц, 1 изн, 1 лиц, 1 изн, 1 лиц, вяжите по СХЕМЕ ДЛЯ СПИНКИ до М, 1 лиц, 1 изн, 1 лиц, 1 изн, 2 лиц.

Ряд 2 (ИС): 2 сн-нпр, 1 лиц, 1 сн-нпр, 1 лиц, 1 сн-нпр, вяжите по СХЕМЕ ДЛЯ СПИНКИ до М, 1 сн-нпр, 1 лиц, 1 сн-нпр, 1 лиц, 2 сн-нпр.

Выполните **Ряды 1-2** всего (22) 24 (26) 28 (28) 30 (32) раз(а).

Далее вяжите кокетку спинки поворотными рядами, поместив в первом ряду новые маркеры и выполняя прибавки для формирования **пройм** следующим образом:

Ряд 1 (ЛС): 2 лиц, 1 изн, 1 лиц, 1 изн, 1 лиц, сМ, П1Л, ПМ, вяжите по СХЕМЕ ДЛЯ СПИНКИ до М, ПМ, П1П, сМ, 1 лиц, 1 изн, 1 лиц, 1 изн, 2 лиц.

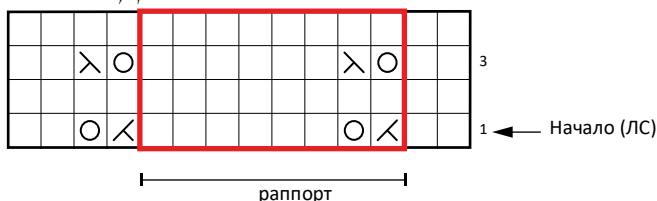
Ряд 2 (ИС): 2 сн-нпр, 1 лиц, 1 сн-нпр, 1 лиц, 1 сн-нпр, изн. п. до М, вяжите по СХЕМЕ ДЛЯ СПИНКИ до М, изн. п. до М, 1 сн-нпр, 1 лиц, 1 сн-нпр, 1 лиц, 2 сн-нпр.

Ряд 3: 2 лиц, 1 изн, 1 лиц, 1 изн, 1 лиц, сМ, П1Л, лиц. п. до М, вяжите по СХЕМЕ ДЛЯ СПИНКИ до М, лиц. п. до М, П1П, сМ, 1 лиц, 1 изн, 1 лиц, 1 изн, 2 лиц.

Выполните **Ряды 2-3** всего (5) 5 (5) 5 (5) 5 (5) раз. Затем выполните **Ряд 2** еще один раз.

На спицах будет всего (102) 110 (118) 126 (134) 142 (150) п.

СХЕМА ДЛЯ СПИНКИ.



Соединение кокетки спинки и кокетки переда.

Далее Вам нужно соединить кокетку спинки и кокетку переда, чтобы вязать корпус. С ЛС работы вяжите по схемам следующим образом:

Спинка: 6 лиц, вяжите по СХЕМЕ ДЛЯ СОЕДИНЕНИЯ СПИНКИ И ПЕРЕДА до М, 6 лиц.

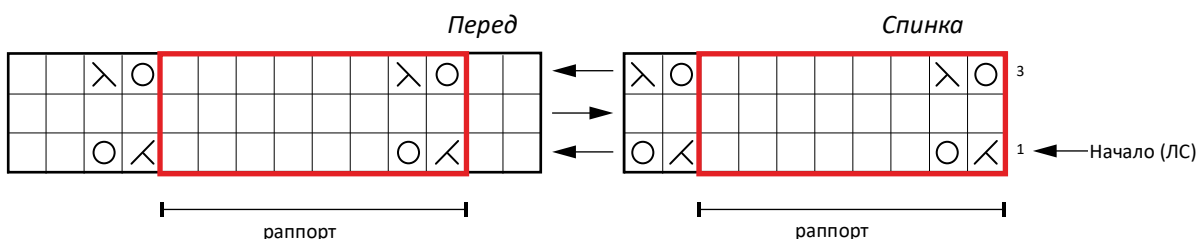
Перед: 6 лиц, вяжите по СХЕМЕ ДЛЯ СОЕДИНЕНИЯ СПИНКИ И ПЕРЕДА до М, 6 лиц.

На спицах будет всего (192) 208 (224) 240 (256) 272 (288) п. Соедините петли в круг. ПМнкр.

Следующий Круг.Ряд: 6 лиц, вяжите по СХЕМЕ ДЛЯ СОЕДИНЕНИЯ СПИНКИ И ПЕРЕДА до М, 12 лиц, вяжите по СХЕМЕ ДЛЯ СОЕДИНЕНИЯ СПИНКИ И ПЕРЕДА до последних 6 п., 6 лиц.

Выполните **еще один круговой ряд**, провязывая соответствующий ряд СХЕМЫ и удаляя все маркеры, кроме Мнкр.

СХЕМА ДЛЯ СОЕДИНЕНИЯ СПИНКИ И ПЕРЕДА.



Перевод исключительно для личного пользования.

Корпус топа.

Вяжите корпус круговыми рядами, повторяя раппорт СХЕМЫ ДЛЯ КОРПУСА по всем петлям, до достижения длины топа примерно (43) 44 (45) 47 (49) 51 (53) см, измеряя по центру спинки, от горловины и по прямой вниз.

Закончите корпус Рядом 1 или Рядом 3 СХЕМЫ ДЛЯ КОРПУСА.

Смените спицы на спицы 3.5 мм.

Выполните **Круг.Ряд убавок**: *6 лиц, 2 вм.лиц*; повторяйте от * до * до конца круг.ряда.

На спицах будет всего (168) 182 (196) 210 (224) 238 (252) п.

Далее вяжите **скрещенной резинкой**: *1 лзс, 1 изс*; повторяйте от * до * до конца круг.ряда.

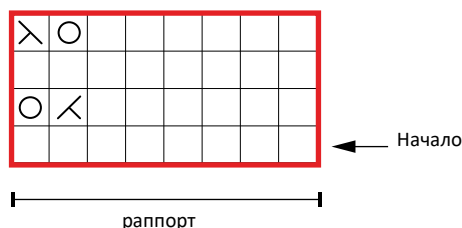
Выполните всего 3 круг.ряда скрещенной резинки.

Следующий Круг.Ряд: *1 лзс, 1 сн-нпр*; повторяйте от * до * до конца круг.ряда.

Финальный Круг.Ряд: *1 сн-нзр, 1 изс*; повторяйте от * до * до конца круг.ряда.

Закройте петли итальянским способом.

СХЕМА ДЛЯ КОРПУСА.



Планка горловины.

Для начала Вам нужно поднять и провязать лиц. петли вдоль кромки горловины.

С ЛС работы, начиная от центра горловины спинки, спицами 3.5 мм поднимите и провяжите лиц. (47) 47 (47) 47 (51) 51 (51) п. вдоль левой стороны горловины спинки и панели левого плеча до начала скошенной линии (то есть до того места, где поднимали петли для плеча переда). ПМ.

Поднимите и провяжите лиц. 1 п. из плечевого “шва”. Затем поднимите и провяжите лиц.

(20) 20 (20) 20 (20) 20 (20) п. вдоль горловины переда до плечевого “шва” правой стороны переда.

ПМ. Поднимите и провяжите лиц. 1 п. из плечевого ”шва”. Поднимите и провяжите лиц.

(47) 47 (47) 47 (51) 51 (51) п. вдоль правого плеча и правой стороны горловины спинки.

На спицах будет всего (116) 116 (116) 116 (124) 124 (124) п. Соедините петли в круг. ПМнкр.

Вяжите планку скрещенной резинкой круговыми рядами, выполняя убавки следующим образом:

1 лзс, 1 изс; повторяйте от * до * до 3 п. перед М, 2 вм.лиц за заднюю стенку, 1 изс, удалите М, 2 вм.лиц за заднюю стенку, *1 изс, 1 лзс*; повторяйте от * до * до 6 п. перед М, 1 изс, 2 вм.лиц за заднюю стенку, 1 изс, ссл/скрещ, удалите М. *1 изс, 1 лзс*; повторяйте от * до * до 1 п. перед Мнкр, 1 изс. На спицах будет всего (112) 112 (112) 112 (120) 120 (120) п.

Вяжите скрещенной резинкой *1 лзс, 1 изс*; повторяйте от * до * до конца круг.ряда.

Следующий Круг.Ряд: *1 лзс, 1 сн-нпр*; повторяйте от * до * до конца круг.ряда.

Финальный Круг.Ряд: *1 сн-нзр, 1 изс*; повторяйте от * до * до конца круг.ряда.

Закройте петли итальянским способом.