

# CARTA



Designed by  
issueylyric

- Русский текст -

"CARTA" is a  
sideway  
jacket-vest  
worked in  
woven  
herringbone stitch.

## СПЕЦИФИКАЦИЯ

### Размеры & Конечные измерения

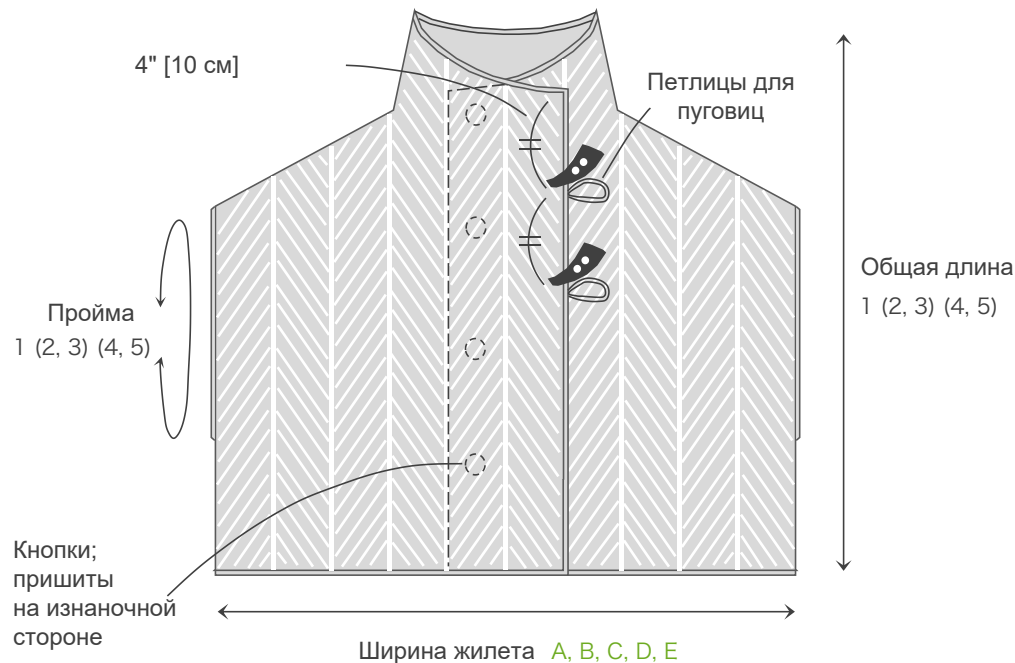
Общая длина жилета / 1 (2, 3) (4, 5)

Ширина жилета / A, B, C, D, E

Конечная ширина по линии окружности бюста /

A: 39½, B: 43¾, C: 48¼, D: 52½, E: 56¾ " [A: 100, B: 111, C: 122, D: 133, E: 144 см]

\*По своему усмотрению, комбинируйте размеры «длины» и «ширины».



Общая длина --- 21½ (23¼, 25) (27, 28½)" [54.5 (59, 63.5) (68, 72) см]

Пройма --- 20¼ (21¼, 22) (23, 23¾)" [51 (53.5, 55.5) (58, 60) см]

Ширина жилета --- A: 19¾, B: 22, C: 24¼, D: 26¼, E: 28½"

[A: 50, B: 55.5, C: 61, D: 66.5, E: 72 см]

Все измерения были выполнены после блокировки посредством отпаривания полотна вязки.

### Пряжа

Amirisu Waltz / цвет *Snowtop* (Образец 1) & цвет *Torte* (Образец 2) - \*см.стр.20

180 метров- на 100 граммовой моточек; 100% - шерсть (меринос).

Потребуется / в комбинации: 1 & A (2 & B, 3 & C) (4 & D, 5 & E)

около 361 (425, 495) (570, 650) грамм

743 (874, 1019) (1173, 1337) ярдов

[679 (799, 931) (1072, 1222) метров]

4 (5, 5) (6, 7) моточков

Или, потребуется похожая пряжа с маркировкой нити "Worsted weight yarn".

**Образцы жилетов: Образец 1 - белый жилет, Образец 2 - Красный жилет.**

**Образец 1:** комбинация размеров 3 & C; припуск на свободу облегаия +40см - к величине фактического измерения окружности бюста.

**Образец 2:** комбинация размеров 1 & A; припуск на свободу облегаия +18см - к величине фактического измерения окружности бюста.

\*Фото обоих Образцов - см. стр. 20.

Жилеты надеты на девушку, чей рост = 1м 56см, а фактическая окружность бюста = 82см.

### Спицы:

- Круговые спицы US10 (6 мм) с длиной лески 60-80см.
- Круговые спицы US10.5 (6.5 мм) с длиной лески 60-80см.
- Вязальный крючок для выполнения Петлиц для пуговиц.

### Плотность вязания:

- 18 петель X 36.5 рядов = 10x10см - измерено по полотну с узором "Елочка", выполненному на Спицах 6,5мм.

### Потребуется:

Два стопора для петель - для круговых спиц.

Пуговицы - 2 штуки (или в желаемом кол-ве).

Одежные кнопки - 4 штуки (или в желаем кол-ве).

Игла для трикотажа / Маркеры для петель / Держатели для петель - 4 штуки.

## ПРИМЕЧАНИЕ:

**Жилет CARTA** — выдержан в красивом плотном узоре "Елочка"; все его срезы - отделаны дур-шнуром (=I-cord). Направление работы - поперечное. Первыми выполняются Полочки; наборный край каждой Полочки - это продольный край ее борта, затем вы будете вязать (с *формированием воротника, плеч и проймы*) - вплоть до бокового края Полочки. Выполнение Спинки начинается с набора петель по методу *Judy's magic cast-on* и линия этого наборного края будет приходиться на центральную линию детали Спинки. Сначала вы выполните одну сторону Спинки, затем вторую (*направление работы как и у Полочек - поперечное*). Затем все три детали сшиваются, после чего края пройм отделяются дур-шнуром. И в завершение работы, на внутреннюю сторону Полочек пришиваются одежные кнопки, а на их лицевой стороне выполняются Петлицы для пуговиц и пришиваются пуговицы.

### От Автора:

Когда у меня возникла идея жилета, который можно носить как основную вещь, как жакет или пиджак, я сразу подумала о пиджаках из плотной ткани с узором "Елочка". Узор «Елочка» для меня олицетворяет роскошь и элегантность, но при этом имеет винтажный вид и хорошо сочетается с элементами мужского стиля. Все эти мои представления и желания я вложила в жилет CARTA. Все его срезы имеют окантовку и соответственно, четкую линию края, а широкий запах Полочек друг на друга - подчеркивает стиль и привлекает внимание к узору "Елочка". Два основных элемента, на которые я обращала особое внимание — это тип узора "Елочка" и модифицируемая линейка размеров для Жилета. Среди нескольких известных мне узоров "Елочки", после многих попыток, я выбрала тот, который создает прочное и плотное полотно вязки, но при этом прост в работе. Что касается размеров Жилета, то вы можете выбирать и комбинировать два типа измерений — общую длину и ширину. С 25-ю или более комбинациями (*потому что возможна и дальнейшая регулировка длины*) вы можете получить тот размер, который идеально подходит для вашей фигуры и соответствует вашему стилю одежды. Комбинируйте размеры! Например, можно выбрать маленькие величины для обоих вариантов измерений, или можно увеличить только ширину так, чтобы Жилет можно было носить надевая его поверх пальто.

*\* В узоре "Елочка", которым выполнен жилет CARTA, есть много снятых петель; эти снятые петли имеют тенденцию стягивать полотно вязки. Пряжа, которую вы будете использовать, в значительной степени может повлиять на внешний вид вашего жилета. Пряжа Amirisu Waltz, из которой вязала я, очень эластична и проста в работе, она образует ровные гладкие петли. На мой взгляд, это идеальная пряжа для CARTA! Если вы не будете вязать из этой пряжи, то я настоятельно рекомендую подобрать пряжу с похожими характеристиками.*

## УСЛОВНЫЕ ОБОЗНАЧЕНИЯ

**ЛС/ИС** — лицевая/изнаночная сторона

**М** — маркер;

**ПМ** — поместить маркер (или переснять его)

**Л-спица/П-спица** = Левая спица/Правая спица.

**Кр.п** = Кромочная петля

**ПР** = повернуть работу

**ДП** = Двойная петля

**ОДП** = образовать Двойную петлю

**2вм.лиц** = следующие 2п провязать совместно - лицевой петлей.

**2вм.лицЗС** = следующие 2п провязать совместно за их задние стенки - лицевой петлей.

**3вм.лиц** = следующие 3п провязать совместно - лицевой петлей.

**2вм.лиц.влево** = поочередно снять 2п слевой спицы на Правую, как лицевые; перевести петли обратно на Левую спицу в их новой позиции; затем провязать эти петли - как 2вм.лиц за их задние стенки.

**3вм.лиц.влево** = поочередно снять 3п слевой спицы на Правую, как лицевые; перевести петли обратно на Левую спицу в их новой позиции; затем провязать эти петли - как 3вм.лиц за их задние стенки.

**4вм.лиц.влево** = поочередно снять 4п слевой спицы на Правую, как лицевые; перевести петли обратно на Левую спицу в их новой позиции; затем провязать эти петли - как 4вм.лиц за их задние стенки.

**2вм.изн** = провязать 2п вместе изнаночной

**3вм.изн** = провязать 3п вместе изнаночной

**2вм.изн.влево** = поочередно снять 2п слевой спицы на правую, как лицевые; перевести петли обратно на левую спицу в их новой позиции; провязать эти петли 2вм.изн за их задние стенки.

**3вм.изн.влево** = поочередно снять 3п слевой спицы на правую, как лицевые; перевести петли обратно на левую спицу в их новой позиции; провязать эти петли 3вм.изн за их задние стенки.

**4вм.изн.влево** = поочередно снять 4п слевой спицы на правую, как лицевые; перевести петли обратно на левую спицу в их новой позиции; провязать эти петли 4вм.изн за их задние стенки.

**+1пЛ** = левой спицей, движением "спереди и назад", поднять протяжку между петлями на Левую спицу и провязать ее лицевой за заднюю стенку. (*+1лиц с наклоном влево*)

**+1пП-изн** - левой спицей, движением "сзади и на перед.сторону", поднять протяжку между петлями на Левую спицу и провязать ее изнаночной за переднюю стенку. (*+1изн с наклоном вправо*)

**Сн1п** = снять 1п как изнаночную.

**Сн1п-пряжа вперед** = снять 1п - как изнаночную с пряжей впереди работы.

**Сн1п-пряжа назад** = снять 1п - как изнаночную с пряжей позади работы.

**Сн2п-пряжа вперед** = снять 2п - как изнаночные с пряжей впереди работы.

**Сн2п-пряжа назад** = снять 2п - как изнаночные с пряжей позади работы.

**Элементы, заключенные в квадратные скобки [...] - повторять указанное число раз.**



## ОПИСАНИЕ РАБОТЫ

Узор «Елочка» — это узор, который выполняется за счет снятых петель, смещающихся друг относительно друга - на 1 петлю в каждом ряду. Попеременно выполняется узор с наклоном влево и узор с наклоном вправо.

**Вертикальный повтор каждой секции узора (с наклоном влево/вправо) = 20 рядам.**

**Обратите внимание!** Элементы "сн2п-пряжа назад" и "сн2п-пряжа вперед" - их петли могут быть слишком тугими. Пожалуйста, будьте внимательны к своей плотности вязания.

### Кромочные петли.

В Описании, кромочные петли обозначены буквами: **а** и **б**.

**а** это первая петля каждого ряда; она = "снять 1п - как изнаночную"

**б** это последняя петля каждого ряда; она = поднять на Л-спицу 1п, лежащую сразу ниже последней рабочей петли на Л-спице, и затем провязать ее вместе с рабочей петлей - как 2вм.лиц. \*Петля в ряду ниже ранее также была провязана как 2вм.лиц, поэтому получается две перекрывающиеся стенки петель. Сбоку, поднимите стенку только одной петли, той что не была поднята в предыдущем ряду.

### СЕКЦИЯ

#### 1 | ЛЕВАЯ ПОЛОЧКА

Наборный крайлевой полочки = продольному краю ее борта.

Круговыми спицами **6мм**, методом *2-stitch I-Cord CO*, **набрать петли следующим образом:**

Набрать 2петли на П-спицу, затем [снять эти 2п - на Л-спицу, затем 2лиц] - повторить 89 (97, 105) (113, 121) раз. *Результат: вы связали дур-шнур шириной в 2 петли.*

Теперь, на П-спице, протянуть первую 1п через предыдущую 1п, и затем поднять вниз, по краю дур-шнура - 89 (97, 105) (113, 121) петель.  
= **90 (98, 106) (114, 122) петель на спицах.**

\* Если вы хотите изменить длину, то прибавьте или убавьте такое количество петель, которое должно быть кратное числу 4.

Сменить спицы. Круговые спицы **6,5мм**.

### СЕКЦИЯ УЗОРА С НАКЛОНОМ ВЛЕВО

**Ряд 1 (ЛС)** 1лиц, [сн2п-пряжа вперед, 2лиц] - до последней 1п, 1лиц

**Ряд 2 (ИС)** **а**, 1изн, [сн2п-пряжа назад, 2изн] -до последних 4п, сн2п-пряжа назад, 1изн, **б**

**Ряд 3 (ЛС)** **а**, 2лиц, [сн2п-пряжа вперед, 2лиц] - до последних 3п, сн2п-пряжа вперед, **б**

**Ряд 4 (ИС)** **а**, сн1п-пряжа назад, 2изн, [сн2п-пряжа назад, 2изн] - до последних 2п, сн1п-пряжа назад, **б**

**Ряд 5 (ЛС)** **а**, [сн2п-пряжа вперед, 2лиц] - до последней 1п, **б**

**Ряды 6–7** Повторить Ряды 2–3 - 1раз

**Ряд 8 (ИС)** **а**, +1пП-изн, сн1п-пряжа назад, 2изн, [сн2п-пряжа назад, 2изн] - до последних 2п, сн1п-пряжа назад, **б** **1п прибавлена / всего = 91 (99, 107) (115, 123)п.**

**Ряд 9 (ЛС)** **а**, [сн2п-пряжа вперед, 2лиц] - до последних 2п, сн1п-пряжа вперед, **б**

**Ряд 10 (ИС)** **а**, 2изн, [сн2п-пряжа назад, 2изн] -до последних 4п, сн2п-пряжа назад, 1изн, **б**

**Ряд 11 (ЛС)** **а**, 2лиц, [сн2п-пряжа вперед, 2лиц] -до последних 4п, сн2п-пряжа вперед, 1лиц, **б**

**Ряд 12 (ИС)** **а**, +1пП-изн, [сн2п-пряжа назад, 2изн] - до последних 2п, сн1п-пряжа назад, **б** **1п прибавлена / всего = 92 (100, 108) (116, 124)п**

**Ряд 13 (ЛС)** **а**, [сн2п-пряжа вперед, 2лиц] - до последних 3п, сн2п-пряжа вперед, **б**

**Ряд 14 (ИС)** **а**, сн1п-пряжа назад, 2изн, [сн2п-пряжа назад, 2изн] -до последних 4п, сн2п-пряжа назад, 1изн, **б**

**Ряд 15 (ЛС)** **а**, 2лиц, [сн2п-пряжа вперед, 2лиц] - до последней 1п, **б**

**Ряд 16 (ИС)** ①, +1пП-изн, 1изн, [сн2п-пряжа назад, 2изн] - до последних 2п, сн1п-пряжа назад, ② **1п прибавлена / всего = 93 (101, 109) (117, 125)пю**

**Ряд 17 (ЛС)** ①, [сн2п-пряжа вперед, 2лиц] -до последних 4п, сн2п-пряжа вперед, 1лиц, ②

**Ряд 18 (ИС)** ①, [сн2п-пряжа назад, 2изн] -до последних 4п, сн2п-пряжа назад, 1изн, ②

**Ряд 19 (ЛС)** ①, 2лиц, [сн2п-пряжа вперед, 2лиц] - до последних 2п, сн1п-пряжа вперед, ②

**Ряд 20 (ИС)** ①, +1пП-изн, 2изн, [сн2п-пряжа назад, 2изн] - до последних 2п, сн1п-пряжа назад, ② **1п прибавлена / всего = 94 (102, 110) (118, 126)п.**

#### СЕКЦИЯ УЗОРА С НАКЛОНОМ ВПРАВО.

**Ряд 1 (ЛС)** ①, 2лиц, [сн2п-пряжа вперед, 2лиц] - до последних 3п, сн2п-пряжа вперед, ②

**Ряд 2 (ИС)** ①, 1изн, [сн2п-пряжа назад, 2изн] -до последних 4п, сн2п-пряжа назад, 1изн, ②

**Ряд 3 (ЛС)** ①, [сн2п-пряжа вперед, 2лиц] - до последней 1п, ②

**Ряд 4 (ИС)** ①, +1пП-изн, сн1п-пряжа назад, 2изн, [сн2п-пряжа назад, 2изн] - до последних 2п, сн1п-пряжа назад, ② **1п прибавлена / всего = 95 (103, 111) (119, 127)п.**

**Ряд 5 (ЛС)** ①, 2лиц, [сн2п-пряжа вперед, 2лиц] -до последних 4п, сн2п-пряжа вперед, 1лиц, ②

**Ряд 6 (ИС)** ①, 2изн, [сн2п-пряжа назад, 2изн] -до последних 4п, сн2п-пряжа назад, 1изн, ②

**Ряд 7 (ЛС)** ①, [сн2п-пряжа вперед, 2лиц] - до последних 2п, сн1п-пряжа вперед, ②

**Ряд 8 (ИС)** ①, +1пП-изн, [сн2п-пряжа назад, 2изн] - до последних 2п, сн1п-пряжа назад, ② **1п прибавлена / всего = 96 (104, 112) (120, 128)п.**

**Ряд 9 (ЛС)** ①, 2лиц, [сн2п-пряжа вперед, 2лиц] - до последней 1п, ②

**Ряд 10 (ИС)** ①, сн1п-пряжа назад, 2изн, [сн2п-пряжа назад, 2изн] - до последних 4п, сн2п-пряжа назад, 1изн, ②

**Ряд 11 (ЛС)** ①, [сн2п-пряжа вперед, 2лиц] - до последних 3п, сн2п-пряжа вперед, ②

**Ряд 12 (ИС)** ①, +1пП-изн, 1изн, [сн2п-пряжа назад, 2изн] - до последних 2п, сн1п-пряжа назад, ② **1п прибавлена / всего = 97 (105, 113) (121, 129)п.**

**Ряд 13 (ЛС)** ①, 2лиц, [сн2п-пряжа вперед, 2лиц] - до последних 2п, сн1п-пряжа вперед, ②

**Ряд 14 (ИС)** ①, [сн2п-пряжа назад, 2изн] - до последних 4п, сн2п-пряжа назад, 1изн, ②

**Ряд 15 (ЛС)** ①, [сн2п-пряжа вперед, 2лиц] - до последних 4п, сн2п-пряжа вперед, 1лиц, ②

**Ряд 16 (ИС)** ① +1пП-изн, 2изн, [сн2п-пряжа назад, 2изн] - до последних 2п, сн1п-пряжа назад, ② **1п прибавлена / всего = 98 (106, 114) (122, 130)п.**

**Ряд 17 (ЛС)** ①, 2лиц, [сн2п-пряжа вперед, 2лиц] - до последних 3п, сн2п-пряжа вперед, ②

**Ряд 18 (ИС)** ①, 1изн, [сн2п-пряжа назад, 2изн] - до последних 4п, сн2п-пряжа назад, 1изн, ②

**Ряд 19 (ЛС)** ①, [сн2п-пряжа вперед, 2лиц] - до последней 1п, ②

**Ряд 20 (ИС)** ①, +1пП-изн, сн1п-пряжа назад, 2изн, [сн2п-пряжа назад, 2изн] - до последних 2п, сн1п-пряжа назад, ② **1п прибавлена / всего = 99 (107, 115) (123, 131)п.**

# **СЕКЦИЯ УЗОРА С НАКЛОНОМ ВЛЕВО.**

**Ряд 1 (ЛС)** @, [сн2п-пряжа вперед, 2лиц] - до последних 2п, сн1п-пряжа вперед, @

**Ряд 2 (ИС)** @, 2изн, [сн2п-пряжа назад, 2изн] - до последних 4п, сн2п-пряжа назад, 1изн, @

**Ряд 3 (ЛС)** @, 2лиц, [сн2п-пряжа вперед, 2лиц] - до последних 4п, сн2п-пряжа вперед, 1лиц, @

**Ряд 4 (ИС)** @, +1пП-изн, [сн2п-пряжа назад, 2изн] - до последних 2п, сн1п-пряжа назад, @ **1п прибавлена / всего = 100 (108, 116) (124, 132)п.**

**Ряд 5 (ЛС)** @, [сн2п-пряжа вперед, 2лиц] - до последних 3п, сн2п-пряжа вперед, @

**Ряд 6 (ИС)** @, сн1п-пряжа назад, 2изн, [сн2п-пряжа назад, 2изн] - до последних 4п, сн2п-пряжа назад, 1изн, @

**Ряд 7 (ЛС)** @, 2лиц, [сн2п-пряжа вперед, 2лиц] - до последней 1п, @

**Ряд 8 (ИС)** @, +1пП-изн, 1изн, [сн2п-пряжа назад, 2изн] - до последних 2п, сн1п-пряжа назад, @ **1п прибавлена / всего = 101 (109, 117) (125, 133)п.**

**Ряд 9 (ЛС)** @, [сн2п-пряжа вперед, 2лиц] - до последних 4п, сн2п-пряжа вперед, 1лиц, @

**Ряд 10 (ИС)** @, [сн2п-пряжа назад, 2изн] - до последних 4п, сн2п-пряжа назад, 1изн, @

**Ряд 11 (ЛС)** @, 2лиц, [сн2п-пряжа вперед, 2лиц] - до последних 2п, сн1п-пряжа вперед, @

**Ряд 12 (ИС)** @, +1пП-изн, 2изн, [сн2п-пряжа назад, 2изн] - до последних 2п, сн1п-пряжа назад, @ **1п прибавлена / всего = 102 (110, 118) (126, 134)п.**

## СЕКЦИЯ

### 2 | **ЛЕВАЯ ПОЛОЧКА:** от горловины и до плеча.

*\* Та сторона работы, где выполняются убавки в Рядах 1–5 имеет тенденцию к сморщиванию. Вяжите кромочную петлю свободно, чтобы получить аккуратный плоский край.*

**Ряд 1 (ЛС)** @, [сн2п-пряжа вперед, 2лиц] - до последних 5п, 4вм.лиц, 1лиц.

**3п уменьшено / всего = 99 (107, 115) (123, 131)п.**

**Ряд 2 (ИС)** 1изн, 4вм.изн, 2изн, сн2п-пряжа назад, 2изн] - до последних 4п, сн2п-пряжа назад, 1изн, @.

**3п уменьшено / всего = 96 (104, 112) (120, 128)п**

**Ряд 3 (ЛС)** @, 2лиц, [сн2п-пряжа вперед, 2лиц] - до последних 5п, 4вм.лиц, 1лиц.

**3п уменьшено / всего = 93 (101, 109) (117, 125)п.**

**Ряд 4 (ИС)** 1изн, 4вм.изн, 2изн, сн2п-пряжа назад, 2изн] - до последних 2п, мн1п-пряжа назад, @

**3п уменьшено / всего = 90 (98, 106) (114, 122)п.**

**Ряд 5 (ЛС)** @, [сн2п-пряжа вперед, 2лиц] - до последних 5п, сн1п-пряжа вперед, 3вм.лиц, 1лиц.

**2п уменьшено / всего = 88 (96, 104) (112, 120)п.**

**Ряд 6 (ИС)** 1изн, 2вм.изн, 1изн, сн2п-пряжа назад, 2изн] - до последних 4п, сн2п-пряжа назад, 1изн, @

**1п уменьшена / всего = 87 (95, 103) (111, 119)п.**

**Ряд 7 (ЛС)** @, 2лиц, [сн2п-пряжа вперед, 2лиц] - до последних 4п, сн1п-пряжа вперед, 2вм.лиц, 1лиц.

**1п уменьшена / всего = 86 (94, 102) (110, 118)п.**

**Ряд 8 (ИС)** 1изн, 2вм.изн, 1изн, сн2п-пряжа назад, 2изн] - до последних 2п, сн1п-пряжа назад, @

**1п уменьшена / всего = 85 (93, 101) (109, 117)п.**

**СЕКЦИЯ УЗОРА С НАКЛОНОМ ВПРАВО.**

**Ряд 1 (ЛС)** @, 2лиц, [сн2п-пряжа вперед, 2лиц] - до последних 2п, 2лиц

**Ряд 2 (ИС)** 2изн, сн1п-пряжа назад, 2изн, [сн2п-пряжа назад, 2изн] - до последних 4п, сн2п-пряжа назад, 1изн, @

**Ряд 3 (ЛС)** @, [сн2п-пряжа вперед, 2лиц] - до конца ряда.

**Ряд 4 (ИС)** 1изн, 2вм.изн, [сн2п-пряжа назад, 2изн] - до последних 2п, сн1п-пряжа назад, @

1п уменьшена / всего = 84 (92, 100) (108, 116)п

**Ряд 5 (ЛС)** @, 2лиц, [сн2п-пряжа вперед, 2лиц] - до последней 1п, 1лиц.

**Ряд 6 (ИС)** 4изн, [сн2п-пряжа назад, 2изн] - до последних 4п, сн2п-пряжа назад, 1изн, @

**Ряд 7 (ЛС)** @, [сн2п-пряжа вперед, 2лиц] - до последних 3п, сн1п-пряжа вперед, 2лиц

**Ряд 8 (ИС)** 1изн, 2вм.изн, сн1п-пряжа назад, 2изн, [сн2п-пряжа назад, 2изн] - до последних 2п, сн1п-пряжа назад, @

1п уменьшена / всего = 83 (91, 99) (107, 115)п.

**Ряд 9 (ЛС)** @, 2лиц, [сн2п-пряжа вперед, 2лиц] - до конца ряда.

**Ряд 10 (ИС)** 3изн, [сн2п-пряжа назад, 2изн] - до последних 4п, сн2п-пряжа назад, 1изн, @

**Ряд 11 (ЛС)** @, [сн2п-пряжа вперед, 2лиц] - до последних 2п, 2лиц

**Ряд 12 (ИС)** 1изн, 2вм.изн, 2изн, [сн2п-пряжа назад, 2изн] - до последних 2п, сн1п-пряжа назад, @

1п уменьшена / всего = 82 (90, 98) (106, 114)п

**Ряд 13 (ЛС)** @, 2лиц, [сн2п-пряжа вперед, 2лиц] - до последних 3п, сн1п-пряжа вперед, 2лиц

**Ряд 14 (ИС)** 2изн, [сн2п-пряжа назад, 2изн] - до последних 4п, сн2п-пряжа назад, 1изн, @

**Ряд 15 (ЛС)** @, [сн2п-пряжа вперед, 2лиц] - до последней 1п, 1лиц.

**Ряд 16 (ИС)** 1изн, 2вм.изн, 1изн, [сн2п-пряжа назад, 2изн] - до последних 2п, сн1п-пряжа назад, @

1п уменьшена / всего = 81 (89, 97) (105, 113)п.

**Ряд 17 (ЛС)** @, 2лиц, [сн2п-пряжа вперед, 2лиц] - до последних 2п, 2лиц

**Ряд 18 (ИС)** 2изн, сн1п-пряжа назад, 2изн, [сн2п-пряжа назад, 2изн] - до последних 4п, сн2п-пряжа назад, 1изн, @

**Ряд 19 (ЛС)** @, [сн2п-пряжа вперед, 2лиц] - до конца ряда

**Ряд 20 (ИС)** 1изн, 2вм.изн, [сн2п-пряжа назад, 2изн] - до последних 2п, сн1п-пряжа назад, @

1п уменьшена / всего = 80 (88, 96) (104, 112)п.

**СЕКЦИЯ УЗОРА С НАКЛОНОМ ВЛЕВО.**

**Ряд 1 (ЛС)** @, [сн2п-пряжа вперед, 2лиц] - до последних 3п, сн1п-пряжа вперед, 2лиц

**Ряд 2 (ИС)** 4изн, [сн2п-пряжа назад, 2изн] - до последних 4п, сн2п-пряжа назад, 1изн, @

**Ряд 3 (ЛС)** @, 2лиц, [сн2п-пряжа вперед, 2лиц] - до последней 1п, 1лиц

**Ряд 4 (ИС)** 1изн, 2вм.изн, сн1п-пряжа назад, 2изн, [сн2п-пряжа назад, 2изн] - до последних 2п, сн1п-пряжа назад, @

1п уменьшена / всего = 79 (87, 95) (103, 111)п.

**Ряд 5 (ЛС)** @, [сн2п-пряжа вперед, 2лиц] - до последних 2п, 2лиц

**Ряд 6 (ИС)** 3изн, [сн2п-пряжа назад, 2изн] - до последних 4п, сн2п-пряжа назад, 1изн, @

**Ряд 7 (ЛС)** а, 2лиц, [сн2п-пряжа вперед, 2лиц] - до конца ряда.

**Ряд 8 (ИС)** 1изн, 2вм.изн, 2изн, сн2п-пряжа назад, 2изн] - до последних 2п, сн1п-пряжа назад, б

1п уменьшена / всего = 78 (86, 94) (102, 110)п

**Ряд 9 (ЛС)** а, [сн2п-пряжа вперед, 2лиц] -до последней 1п, 1лиц

**Ряд 10 (ИС)** 2изн, [сн2п-пряжа назад, 2изн] - до последних 4п, сн2п-пряжа назад, 1изн, б

**Ряд 11 (ЛС)** а, 2лиц, [сн2п-пряжа вперед, 2лиц] - до последних 3п, сн1п-пряжа вперед, 2лиц

**Ряд 12 (ИС)** 1изн, 2вм.изн, 1изн, [сн2п-пряжа назад, 2изн] - до последних 2п, сн1п-пряжа назад, б

1п уменьшена / всего = 77 (85, 93) (101, 109)п.

**Ряд 13 (ЛС)** а, [сн2п-пряжа вперед, 2лиц] - до конца ряда

**Ряд 14 (ИС)** 2изн, сн1п-пряжа назад, 2изн, [сн2п-пряжа назад, 2изн] - до последних 4п, сн2п-пряжа назад, 1изн, б

**Ряд 15 (ЛС)** а, 2лиц, [сн2п-пряжа вперед, 2лиц] - до последних 2п, 2лиц

**Ряд 16 (ИС)** 1изн, 2вм.изн, [сн2п-пряжа назад, 2изн] - до последних 2п, сн1п-пряжа назад, б

1п уменьшена / всего = 76 (84, 92) (100, 108)п

**Ряд 17 (ЛС)** а, [сн2п-пряжа вперед, 2лиц] - до последних 3п, сн1п-пряжа вперед, 2лиц

**Ряд 18 (ИС)** 4изн, [сн2п-пряжа назад, 2изн] - до последних 4п, сн2п-пряжа назад, 1изн, б

**Ряд 19 (ЛС)** а, 2лиц, [сн2п-пряжа вперед, 2лиц] - до последней 1п, 1лиц.

**Ряд 20 (ИС)** 1изн, 2вм.изн, сн1п-пряжа назад, 2изн, [сн2п-пряжа назад, 2изн] - до последних 2п, сн1п-пряжа назад, б

1п уменьшена / всего = 75 (83, 91) (99, 107)п

## СЕКЦИЯ УЗОРА С НАКЛОНОМ ВПРАВО.

**Ряд 1 (ЛС)** а, 2лиц, [сн2п-пряжа вперед, 2лиц] - до конца ряда.

**Ряд 2 (ИС)** 3изн, [сн2п-пряжа назад, 2изн] - до последних 4п, сн2п-пряжа назад, 1изн, б

**Ряд 3 (ЛС)** а, [сн2п-пряжа вперед, 2лиц] - до последних 2п, 2лиц

**Ряд 4 (ИС)** 1изн, 2вм.изн, 2изн, [сн2п-пряжа назад, 2изн] - до последних 2п, сн1п-пряжа назад, б

1п уменьшена / всего = 74 (82, 90) (98, 106)п.

**Ряд 5 (ЛС)** а, 2лиц, [сн2п-пряжа вперед, 2лиц] - до последних 3п, сн1п-пряжа вперед, 2лиц

**Ряд 6 (ИС)** 2изн, [сн2п-пряжа назад, 2изн] - до последних 4п, сн2п-пряжа назад, 1изн, б

**Ряд 7 (ЛС)** а, [сн2п-пряжа вперед, 2лиц] - до последней 1п, 1лиц

**Ряд 8 (ИС)** 1изн, 2вм.изн, 1изн, [сн2п-пряжа назад, 2изн] - до последних 2п, сн1п-пряжа назад, б

1п уменьшена / всего = 73 (81, 89) (97, 105)п.

**Ряд 9 (ЛС)** а, 2лиц, [сн2п-пряжа вперед, 2лиц] - до последних 2п, 2лиц

**Ряд 10 (ИС)** 2изн, сн1п-пряжа назад, 2изн, [сн2п-пряжа назад, 2изн] - до последних 4п, сн2п-пряжа назад, 1изн, б

Только для размера по ширине А:

Оборвать пряжу.

Петли перевести на держатель.

Перейти к выполнению СЕКЦИИ 3.



Только для размеров по ширине **B–E**:

**Ряд 11 (ЛС)** а, [сн2п-пряжа вперед, 2лиц] - до конца ряда.

**Ряд 12 (ИС)** 1изн, 2вм.изн, [сн2п-пряжа назад, 2изн] - до последних 2п, сн1п-пряжа назад, б

1п уменьшена / всего = - (80, 88) (96, 104)п.

**Ряд 13 (ЛС)** а, 2лиц, [сн2п-пряжа вперед, 2лиц] - до последней 1п, 1лиц

**Ряд 14 (ИС)** 4изн, [сн2п-пряжа назад, 2изн] - до последних 4п, сн2п-пряжа назад, 1изн, б

**Ряд 15 (ЛС)** а, [сн2п-пряжа вперед, 2лиц] - до последних 3п, сн1п-пряжа вперед, 2лиц

**Ряд 16 (ИС)** 1изн, 2вм.изн, сн1п-пряжа назад, 2изн, [сн2п-пряжа назад, 2изн] - до последних 2п, сн1п-пряжа назад, б

1п уменьшена / всего = - (79, 87) (95, 103)п

**Ряд 17 (ЛС)** а, 2лиц, [сн2п-пряжа вперед, 2лиц] - до конца ряда.

**Ряд 18 (ИС)** 3изн, [сн2п-пряжа назад, 2изн] - до последних 4п, сн2п-пряжа назад, 1изн, б

**Ряд 19 (ЛС)** а, [сн2п-пряжа вперед, 2лиц] - до последних 2п, 2лиц

**Ряд 20 (ИС)** 1изн, 2вм.изн, 2изн, [сн2п-пряжа назад, 2изн] - до последних 2п, сн1п-пряжа назад, б

1п уменьшена / всего = - (78, 86) (94, 102)п

Только для размера по ширине **B**:

Оборвать пряжу.

Петли перевести на держатель.

Перейти к выполнению СЕКЦИИ 3.

**СЕКЦИЯ УЗОРА С НАКЛОНОМ ВЛЕВО.**Только для размеров по ширине **C–E**

**Ряд 1 (ЛС)** а, [сн2п-пряжа вперед, 2лиц] - до последней 1п, 1лиц

**Ряд 2 (ИС)** 2изн, [сн2п-пряжа назад, 2изн] - до последних 4п, сн2п-пряжа назад, 1изн, б

**Ряд 3 (ЛС)** а, 2лиц, [сн2п-пряжа вперед, 2лиц] - до последних 3п, сн1п-пряжа вперед, 2лиц

**Ряд 4 (ИС)** 1изн, 2вм.изн, 1изн, [сн2п-пряжа назад, 2изн] - до последних 2п, сн1п-пряжа назад, б

1п уменьшена / всего = - (-, 85) (93, 101)п.

**Ряд 5 (ЛС)** а, [сн2п-пряжа вперед, 2лиц] - до конца ряда.

**Ряд 6 (ИС)** 2изн, сн1п-пряжа назад, 2изн, [сн2п-пряжа назад, 2изн] - до последних 4п, сн2п-пряжа назад, 1изн, б

**Ряд 7 (ЛС)** а, 2лиц, [сн2п-пряжа вперед, 2лиц] - до последних 2п, 2лиц

**Ряд 8 (ИС)** 1изн, 2вм.изн, [сн2п-пряжа назад, 2изн] - до последних 2п, сн1п-пряжа назад, б

1п уменьшена / всего = - (-, 84) (92, 100)п.

**Ряд 9 (ЛС)** а, [сн2п-пряжа вперед, 2лиц] - до последних 3п, сн1п-пряжа вперед, 2лиц

**Ряд 10 (ИС)** 4изн, [сн2п-пряжа назад, 2изн] - до последних 4п, сн2п-пряжа назад, 1изн, б

Только для размера по ширине **C**:

Оборвать пряжу.

Петли перевести на держатель.

Перейти к выполнению СЕКЦИИ 3.

Только для размеров по ширине D, E:

**Ряд 11 (ЛС)** @, 2лиц, [сн2п-пряжа вперед, 2лиц] - до последней 1п, 1лиц

**Ряд 12 (ИС)** 1изн, 2вм.изн, сн1п-пряжа назад, 2изн, [сн2п-пряжа назад, 2изн] - до последних 2п, сн1п-пряжа назад, @

1п уменьшена / всего = - (-, -) (91, 99)п.

**Ряд 13 (ЛС)** @, [сн2п-пряжа вперед, 2лиц] - до последних 2п, 2лиц

**Ряд 14 (ИС)** 3изн, [сн2п-пряжа назад, 2изн] - до последних 4п, сн2п-пряжа назад, 1изн, @

**Ряд 15 (ЛС)** @, 2лиц, [сн2п-пряжа вперед, 2лиц] - до конца ряда.

**Ряд 16 (ИС)** 1изн, 2вм.изн, 2изн, [сн2п-пряжа назад, 2изн] - до последних 2п, сн1п-пряжа назад, @

1п уменьшена / всего = - (-, -) (90, 98)п

**Ряд 17 (ЛС)** @, [сн2п-пряжа вперед, 2лиц] - до последней 1п, 1лиц

**Ряд 18 (ИС)** 2изн, [сн2п-пряжа назад, 2изн] - до последних 4п, сн2п-пряжа назад, 1изн, @

**Ряд 19 (ЛС)** @, 2лиц, [сн2п-пряжа вперед, 2лиц] - до последних 3п, F Ë Á  
, 2лиц

**Ряд 20 (ИС)** 1изн, 2вм.изн, 1изн, [сн2п-пряжа назад, 2изн] - до последних 2п, сн1п-пряжа назад, @

1 Á ÁÁ ÁÁÁ(89, 97)п

Только для размера по ширине D:

Оборвать пряжу.

Петли перевести на держатель.

Перейти к выполнению СЕКЦИИ 3.

**СЕКЦИЯ УЗОРА С НАКЛОНОМ ВПРАВО.**Только для размера по ширине E:

**Ряд 1 (ЛС)** @, 2лиц, [сн2п-пряжа вперед, 2лиц] - до последних 2п, 2лиц

**Ряд 2 (ИС)** 2изн, сн1п-пряжа назад, 2изн, [сн2п-пряжа назад, 2изн] - до последних 4п, сн2п-пряжа назад, 1изн, @

**Ряд 3 (ЛС)** @, [сн2п-пряжа вперед, 2лиц] - до конца ряда.

**Ряд 4 (ИС)** 1изн, 2вм.изн, [сн2п-пряжа назад, 2изн] - до последних 2п, сн1п-пряжа назад, @

1п уменьшена / всего = - (-, -) (-, 96)п.

**Ряд 5 (ЛС)** @, 2лиц, [сн2п-пряжа вперед, 2лиц] - до последней 1п, 1лиц

**Ряд 6 (ИС)** 4изн, [сн2п-пряжа назад, 2изн] - до последних 4п, сн2п-пряжа назад, 1изн, @

**Ряд 7 (ЛС)** @, [сн2п-пряжа вперед, 2лиц] - до последних 3п, сн1п-пряжа вперед, 2лиц

**Ряд 8 (ИС)** 1изн, 2вм.изн, сн1п-пряжа назад, 2изн, [сн2п-пряжа назад, 2изн] - до последних 2п, сн1п-пряжа назад, @

1п уменьшена / всего = - (-, -) (-, 95)п

**Ряд 9 (ЛС)** @, 2лиц, [сн2п-пряжа вперед, 2лиц] - до конца ряда

**Ряд 10 (ИС)** 3изн, [сн2п-пряжа назад, 2изн] - до последних 4п, сн2п-пряжа назад, 1изн, @

Оборвать пряжу.

Петли перевести на держатель.

Перейти к выполнению СЕКЦИИ 3.

## СЕКЦИЯ

## 3 ПРАВАЯ ПОЛОЧКА

Наборный край Правой полочки = продольному краю ее борта.

Круговыми спицами 6мм, методом *2-stitch I-Cord CO*, набрать петли следующим образом:

Набрать 2петли на П-спицу, затем [снять эти 2п - на Л-спицу, затем 2лиц] - повторить 89 (97, 105) (113, 121) раз. *Результат: вы связали дур-шнур шириной в 2 петли.*

Теперь, на П-спице, протянуть первую 1п через предыдущую 1п, и затем поднять вниз, по краю дур-шнура - 89 (97, 105) (113, 121) петель.

**= 90 (98, 106) (114, 122) петель на спицах.**

*\* Если вы изменили длину Левого полочки, то для Правой полочки наберите тоже самое число петель что было набрано для Левого полочки.*

Сменить спицы. Круговые спицы 6,5мм.

### СЕКЦИЯ УЗОРА С НАКЛОНОМ ВПРАВО.

**Ряд 1 (ИС)** 1лиц, [сн2п-пряжа назад, 2изн] - до последней 1п, 1лиц

**Ряд 2 (ЛС)** а, 1лиц, [сн2п-пряжа вперед, 2лиц] - до последних 4п, сн2п-пряжа вперед, 1лиц, б

**Ряд 3 (ИС)** а, 2изн, [сн2п-пряжа назад, 2изн] - до последних 3п, сн2п-пряжа назад, б

**Ряд 4 (ЛС)** а, сн1п-пряжа вперед, 2лиц, [сн2п-пряжа вперед, 2лиц] - до последних 2п, сн1п-пряжа вперед, б

**Ряд 5 (ИС)** а, [сн2п-пряжа назад, 2изн] - до последней 1п, б

**Ряды 6-7** Повторить Ряды 2-3 - 1раз.

**Ряд 8 (ЛС)** а, +1пЛ, сн1п-пряжа вперед, 2лиц, [сн2п-пряжа вперед, 2лиц] - до последних 2п, сн1п-пряжа вперед, б **1п прибавлена / всего = 91 (99, 107) (115, 123)п**

**Ряд 9 (ИС)** а, [сн2п-пряжа назад, 2изн] - до последних 2п, сн1п-пряжа назад, б

**Ряд 10 (ЛС)** а, 2лиц, [сн2п-пряжа вперед, 2лиц] - до последних 4п, сн2п-пряжа вперед, 1лиц, б

**Ряд 11 (ИС)** а, 2изн, [сн2п-пряжа назад, 2изн] - до последних 4п, сн2п-пряжа назад, 1изн, б

**Ряд 12 (ЛС)** а, +1пЛ, [сн2п-пряжа вперед, 2лиц] - до последних 2п, сн1п-пряжа вперед, б **1п прибавлена / всего = 92 (100, 108) (116, 124)п.**

**Ряд 13 (ИС)** а, [сн2п-пряжа назад, 2изн] - до последних 3п, сн2п-пряжа назад, б

**Ряд 14 (ЛС)** а, сн1п-пряжа вперед, 2лиц, [сн2п-пряжа вперед, 2лиц] - до последних 4п, сн2п-пряжа вперед, 1лиц, б

**Ряд 15 (ИС)** а, 2изн, [сн2п-пряжа назад, 2изн] - до последней 1п, б

**Ряд 16 (ЛС)** а, +1пЛ, 1лиц, [сн2п-пряжа вперед, 2лиц] - до последних 2п, сн1п-пряжа вперед, б **1п прибавлена / всего = 93 (101, 109) (117, 125)п**

**Ряд 17 (ИС)** а, [сн2п-пряжа назад, 2изн] - до последних 4п, сн2п-пряжа назад, 1изн, б

**Ряд 18 (ЛС)** а, [сн2п-пряжа вперед, 2лиц] - до последних 4п, сн2п-пряжа вперед, 1лиц, б

**Ряд 19 (ИС)** а, 2изн, [сн2п-пряжа назад, 2изн] - до последних 2п, и сн1п-пряжа назад, б

**Ряд 20 (ЛС)** а, +1пЛ, 2лиц, [сн2п-пряжа вперед, 2лиц] - до последних 2п, сн1п-пряжа вперед, б **1п прибавлена / всего = 94 (102, 110) (118, 126)п**

**СЕКЦИЯ УЗОРА С НАКЛОНОМ ВЛЕВО.**

**Ряд 1 (ИС)** а, 2изн, [сн2п-пряжа назад, 2изн] - до последних 3п, сн2п-пряжа назад, б

**Ряд 2 (ЛС)** а, 1лиц, [сн2п-пряжа вперед, 2лиц] - до последних 4п, сн2п-пряжа вперед, 1лиц, б

**Ряд 3 (ИС)** а, [сн2п-пряжа назад, 2изн] - до последней 1п, б

**Ряд 4 (ЛС)** а, +1пЛ, сн1п-пряжа вперед, 2лиц, [сн2п-пряжа вперед, 2лиц] - до последних 2п, сн1п-пряжа вперед, б **1п прибавлена / всего = 95 (103, 111) (119, 127)п**

**Ряд 5 (ИС)** а, 2изн, [сн2п-пряжа назад, 2изн] - до последних 4п, сн2п-пряжа назад, 1изн, б

**Ряд 6 (ЛС)** а, 2лиц, [сн2п-пряжа вперед, 2лиц] - до последних 4п, сн2п-пряжа вперед, 1лиц, б

**Ряд 7 (ИС)** а, [сн2п-пряжа назад, 2изн] - до последних 2п, сн1п-пряжа назад, б

**Ряд 8 (ЛС)** а, +1пЛ, [сн2п-пряжа вперед, 2лиц] - до последних 2п, сн1п-пряжа вперед, б **1п прибавлена / всего = 96 (104, 112) (120, 128)п**

**Ряд 9 (ИС)** а, 2изн, [сн2п-пряжа назад, 2изн] - до последней 1п, б

**Ряд 10 (ЛС)** а, сн1п-пряжа вперед, 2лиц, [сн2п-пряжа вперед, 2лиц] - до последних 4п, сн2п-пряжа вперед, 1лиц, б

**Ряд 11 (ИС)** а, [сн2п-пряжа назад, 2изн] - до последних 3п, сн2п-пряжа назад, б

**Ряд 12 (ЛС)** а, +1пЛ, 1лиц, [сн2п-пряжа вперед, 2лиц] - до последних 2п, сн1п-пряжа вперед, б **1п прибавлена / всего = 97 (105, 113) (121, 129)п**

**Ряд 13 (ИС)** а, 2изн, [сн2п-пряжа назад, 2изн] - до последних 2п, сн1п-пряжа назад, б

**Ряд 14 (ЛС)** а, [сн2п-пряжа вперед, 2лиц] - до последних 4п, сн2п-пряжа вперед, 1лиц, б

**Ряд 15 (ИС)** а, [сн2п-пряжа назад, 2изн] - до последних 4п, сн2п-пряжа назад, 1изн, б

**Ряд 16 (ЛС)** а, +1пЛ, 2лиц, [сн2п-пряжа вперед, 2лиц] - до последних 2п, сн1п-пряжа вперед, б **1п прибавлена / всего = 98 (106, 114) (122, 130)п**

**Ряд 17 (ИС)** а, 2изн, [сн2п-пряжа назад, 2изн] - до последних 3п, сн2п-пряжа назад, б

**Ряд 18 (ЛС)** а, 1лиц, [сн2п-пряжа вперед, 2лиц] - до последних 4п, сн2п-пряжа вперед, 1лиц, б

**Ряд 19 (ИС)** а, [сн2п-пряжа назад, 2изн] - до последней 1п, б

**Ряд 20 (ЛС)** а, +1пЛ, сн1п-пряжа вперед, 2лиц, [сн2п-пряжа вперед, 2лиц] - до последних 2п, сн1п-пряжа вперед, б **1п прибавлена / всего = 99 (107, 115) (123, 131)п**

**СЕКЦИЯ УЗОРА С НАКЛОНОМ ВПРАВО.**

**Ряд 1 (ИС)** а, [сн2п-пряжа назад, 2изн] - до последних 2п, сн1п-пряжа назад, б

**Ряд 2 (ЛС)** а, 2лиц, [сн2п-пряжа вперед, 2лиц] - до последних 4п, сн2п-пряжа вперед, 1лиц, б

**Ряд 3 (ИС)** а, 2изн, [сн2п-пряжа назад, 2изн] - до последних 4п, сн2п-пряжа назад, 1изн, б

**Ряд 4 (ЛС)** а, +1пЛ, [сн2п-пряжа вперед, 2лиц] - до последних 2п, сн1п-пряжа вперед, б **1п прибавлена / всего = 100 (108, 116) (124, 132)п**

**Ряд 5 (ИС)** а, [сн2п-пряжа назад, 2изн] - до последних 3п, сн2п-пряжа назад, б



**Ряд 6 (ЛС)** @, сн1п-пряжа вперед, 2лиц, [сн2п-пряжа вперед, 2лиц] - до последних 4п, сн2п-пряжа вперед, 1лиц, @

**Ряд 7 (ИС)** @, 2изн, [сн2п-пряжа назад, 2изн] - до последней 1п, @

**Ряд 8 (ЛС)** @, +1пЛ, 1лиц, [сн2п-пряжа вперед, 2лиц] - до последних 2п, сн1п-пряжа вперед, @ **1п прибавлена / всего = 101 (109, 117) (125, 133)п**

**Ряд 9 (ИС)** @, [сн2п-пряжа назад, 2изн] - до последних 4п, сн2п-пряжа назад, 1изн, @

**Ряд 10 (ЛС)** @, [сн2п-пряжа вперед, 2лиц] - до последних 4п, сн2п-пряжа вперед, 1лиц, @

**Ряд 11 (ИС)** @, 2изн, [сн2п-пряжа назад, 2изн] - до последних 2п, сн1п-пряжа назад, @

**Ряд 12 (ЛС)** @, +1пЛ, 2лиц, [сн2п-пряжа вперед, 2лиц] - до последних 2п, сн1п-пряжа вперед, @ **1п прибавлена / всего = 102 (110, 118) (126, 134)п**

СЕКЦИЯ

**4 | ПРАВАЯ ПОЛОЧКА: от горловины и до плеча.**

*\* Та сторона работы, где выполняются убавки в Рядах 1–5 имеет тенденцию к сморщиванию. Вяжите кромочную петлю свободно, чтобы получить аккуратный плоский край.*

**Ряд 1 (ИС)** @, [сн2п-пряжа назад, 2изн] - до последних 5п, 4вм.изн.влево, 1изн  
**3п уменьшено / всего = 99 (107, 115) (123, 131)п.**

**Ряд 2 (ЛС)** 1лиц, 4вм.лиц.влево, 2лиц, [сн2п-пряжа вперед, 2лиц] - до последних 4п, сн2п-пряжа вперед, 1лиц, @  
**3п уменьшено / всего = 96 (104, 112) (120, 128)п**

**Ряд 3 (ИС)** @, 2изн, [сн2п-пряжа назад, 2изн] - до последних 5п, 4вм.изн.влево, 1изн  
**3п уменьшено / всего = 93 (101, 109)(117, 125)п**

**Ряд 4 (ЛС)** 1лиц, 4вм.лиц.влево, 2лиц, [сн2п-пряжа вперед, 2лиц] - до последних 2п, сн1п-пряжа вперед, @

**3п уменьшено / всего = 90 (98, 106) (114, 122)п**

**Ряд 5 (ИС)** @, [сн2п-пряжа назад, 2изн] - до последних 5п, сн1п-пряжа назад, 3вм.изн.влево, 1изн

**2п уменьшено / всего = 88 (96, 104) (112, 120)п**

**Ряд 6 (ЛС)** 1лиц, 2вм.лиц.влево, 1лиц, [сн2п-пряжа вперед, 2лиц] - до последних 4п, сн2п-пряжа вперед, 1лиц, @  
**1п уменьшена / всего = 87 (95, 103) (111, 119)п**

**Ряд 7 (ИС)** @, 2изн, [сн2п-пряжа назад, 2изн] - до последних 4п, сн1п-пряжа назад, 2вм.изн.влево, 1изн  
**1п уменьшена / всего = 86 (94, 102) (110, 118)п**

**Ряд 8 (ЛС)** 1лиц, 2вм.лиц.влево, 1лиц, [сн2п-пряжа вперед, 2лиц] - до последних 2п, сн1п-пряжа вперед, @  
**1п уменьшена / всего = 85 (93, 101) (109, 117)п**

#### СЕКЦИЯ УЗОРА С НАКЛОНОМ ВЛЕВО.

**Ряд 1 (ИС)** @, 2изн, [сн2п-пряжа назад, 2изн] - до последних 2п, 2изн

**Ряд 2 (ЛС)** 2лиц, сн1п-пряжа вперед, 2лиц, [сн2п-пряжа вперед, 2лиц] - до последних 4п, сн2п-пряжа вперед, 1лиц, @

**Ряд 3 (ИС)** @, [сн2п-пряжа назад, 2изн] - до конца ряда

**Ряд 4 (ЛС)** 1лиц, 2вм.лиц.влево, [сн2п-пряжа вперед, 2лиц] - до последних 2п, сн1п-пряжа вперед, @  
**1п уменьшена / всего = 84 (92, 100) (108, 116)п**

**Ряд 5 (ИС)** @, 2изн, [сн2п-пряжа назад, 2изн] - до последней 1п, 1изн

**Ряд 6 (ЛС)** 4лиц, [сн2п-пряжа вперед, 2лиц] - до последних 4п, сн2п-пряжа вперед, 1лиц, **б**

**Ряд 7 (ИС)** **а**, [сн2п-пряжа назад, 2изн] - до последних 3п, сн1п-пряжа назад, 2изн

**Ряд 8 (ЛС)** 1лиц, 2вм.лиц.влево, сн1п-пряжа вперед, 2лиц, [сн2п-пряжа вперед, 2лиц] - до последних 2п, сн1п-пряжа вперед, **б**

1п уменьшена / всего = 83 (91, 99) (107, 115)п

**Ряд 9 (ИС)** **а**, 2изн, [сн2п-пряжа назад, 2изн] - до конца ряда.

**Ряд 10 (ЛС)** 3лиц, [сн2п-пряжа вперед, 2лиц] - до последних 4п, сн2п-пряжа вперед, 1лиц, **б**

**Ряд 11 (ИС)** **а**, [сн2п-пряжа назад, 2изн] - до последних 2п, 2изн

**Ряд 12 (ЛС)** 1лиц, 2вм.лиц.влево, 2лиц, [сн2п-пряжа вперед, 2лиц] - до последних 2п, сн1п-пряжа вперед, **б**

1п уменьшена / всего = 82 (90, 98) (106, 114)п

**Ряд 13 (ИС)** **а**, 2изн, [сн2п-пряжа назад, 2изн] - до последних 3п, сн1п-пряжа назад, 2изн

**Ряд 14 (ЛС)** 2лиц, [сн2п-пряжа вперед, 2лиц] - до последних 4п, сн2п-пряжа вперед, 1лиц, **б**

**Ряд 15 (ИС)** **а**, [сн2п-пряжа назад, 2изн] - до последней 1п, 1изн

**Ряд 16 (ЛС)** 1лиц, 2вм.лиц.влево, 1лиц, [сн2п-пряжа вперед, 2лиц] - до последних 2п, сн1п-пряжа вперед, **б**

1п уменьшена / всего = 81 (89, 97) (105, 113)п

**Ряд 17 (ИС)** **а**, 2изн, [сн2п-пряжа назад, 2изн] - до последних 2п, 2изн

**Ряд 18 (ЛС)** 2лиц, сн1п-пряжа вперед, 2лиц, [сн2п-пряжа вперед, 2лиц] - до последних 4п, сн2п-пряжа вперед, 1лиц, **б**

**Ряд 19 (ИС)** **а**, [сн2п-пряжа назад, 2изн] - до конца ряда

**Ряд 20 (ЛС)** 1лиц, 2вм.лиц.влево, [сн2п-пряжа вперед, 2лиц] - до последних 2п, сн1п-пряжа вперед, **б**

1п уменьшена / всего = 80 (88, 96)(104, 112)п

## СЕКЦИЯ УЗОРА С НАКЛОНОМ ВПРАВО.

**Ряд 1 (ИС)** **а**, [сн2п-пряжа назад, 2изн] - до последних 3п, сн1п-пряжа назад, 2изн

**Ряд 2 (ЛС)** 4лиц, [сн2п-пряжа вперед, 2лиц] - до последних 4п, сн2п-пряжа вперед, 1лиц, **б**

**Ряд 3 (ИС)** **а**, 2изн, [сн2п-пряжа назад, 2изн] - до последней 1п, 1изн

**Ряд 4 (ЛС)** 1лиц, 2вм.лиц.влево, сн1п-пряжа вперед, 2лиц, [сн2п-пряжа вперед, 2лиц] - до последних 2п, сн1п-пряжа вперед, **б**

1п уменьшена / всего = 79 (87, 95) (103, 111)п

**Ряд 5 (ИС)** **а**, [сн2п-пряжа назад, 2изн] - до последних 2п, 2изн

**Ряд 6 (ЛС)** 3лиц, [сн2п-пряжа вперед, 2лиц] - до последних 4п, сн2п-пряжа вперед, 1лиц, **б**

**Ряд 7 (ИС)** **а**, 2изн, [сн2п-пряжа назад, 2изн] - до конца ряда

**Ряд 8 (ЛС)** 1лиц, 2вм.лиц.влево, 2лиц, [сн2п-пряжа вперед, 2лиц] - до последних 2п, сн1п-пряжа вперед, **б**

1п уменьшена / всего = 78 (86, 94) (102, 110)п

**Ряд 9 (ИС)** **а**, [сн2п-пряжа назад, 2изн] - до последней 1п, 1изн

**Ряд 10 (ЛС)** 2лиц, [сн2п-пряжа вперед, 2лиц] - до последних 4п, сн2п-пряжа вперед, 1лиц, **б**

**Ряд 11 (ИС)** **а**, 2изн, [сн2п-пряжа назад, 2изн] - до последних 3п, сн1п-пряжа назад, 2изн

**Ряд 12 (ЛС)** 1лиц, 2вм.лиц.влево, 1лиц, [сн2п-пряжа вперед, 2лиц] - до последних 2п, сн1п-пряжа вперед, **б**

1п уменьшена / всего = 77 (85, 93) (101, 109)п

**Ряд 13 (ИС)** **а**, [сн2п-пряжа назад, 2изн] - до конца ряда.

**Ряд 14 (ЛС)** 2лиц, сн1п-пряжа вперед, 2лиц, [сн2п-пряжа вперед, 2лиц] - до последних 4п, сн2п-пряжа вперед, 1лиц, **б**

**Ряд 15 (ИС)** **а**, 2изн, [сн2п-пряжа назад, 2изн] - до последних 2п, 2изн

**Ряд 16 (ЛС)** 1лиц, 2вм.лиц.влево, [сн2п-пряжа вперед, 2лиц] - до последних 2п, сн1п-пряжа вперед, **б**

1п уменьшена / всего = 76 (84, 92) (100, 108)п

**Ряд 17 (ИС)** **а**, [сн2п-пряжа назад, 2изн] - до последних 3п, сн1п-пряжа назад, 2изн

**Ряд 18 (ЛС)** 4лиц, [сн2п-пряжа вперед, 2лиц] - до последних 4п, сн2п-пряжа вперед, 1лиц, **б**

**Ряд 19 (ИС)** **а**, 2изн, [сн2п-пряжа назад, 2изн] - до последней 1п, 1изн

**Ряд 20 (ЛС)** 1лиц, 2вм.лиц.влево, сн1п-пряжа вперед, 2лиц, [сн2п-пряжа вперед, 2лиц] - до последних 2п, сн1п-пряжа вперед, **б**

1п уменьшена / всего = 75 (83, 91) (99, 107)п

#### СЕКЦИЯ УЗОРА С НАКЛОНОМ ВЛЕВО.

**Ряд 1 (ИС)** **а**, 2изн, [сн2п-пряжа назад, 2изн] - до конца ряда

**Ряд 2 (ЛС)** 3лиц, [сн2п-пряжа вперед, 2лиц] - до последних 4п, сн2п-пряжа вперед, 1лиц, **б**

**Ряд 3 (ИС)** **а**, [сн2п-пряжа назад, 2изн] - до последних 2п, 2изн

**Ряд 4 (ЛС)** 1лиц, 2вм.лиц.влево, 2лиц, [сн2п-пряжа вперед, 2лиц] - до последних 2п, сн1п-пряжа вперед, **б**

1п уменьшена / всего = 74 (82, 90) (98, 106)п

**Ряд 5 (ИС)** **а**, 2изн, [сн2п-пряжа назад, 2изн] - до последних 3п, сн1п-пряжа назад, 2изн

**Ряд 6 (ЛС)** 2лиц, [сн2п-пряжа вперед, 2лиц] - до последних 4п, сн2п-пряжа вперед, 1лиц, **б**

**Ряд 7 (ИС)** **а**, [сн2п-пряжа назад, 2изн] - до последней 1п, 1изн

**Ряд 8 (ЛС)** 1лиц, 2вм.лиц.влево, 1лиц, [сн2п-пряжа вперед, 2лиц] - до последних 2п, сн1п-пряжа вперед, **б**

1п уменьшена / всего = 73 (81, 89) (97, 105)п

**Ряд 9 (ИС)** **а**, 2изн, [сн2п-пряжа назад, 2изн] - до последних 2п, 2изн

**Ряд 10 (ЛС)** 2лиц, сн1п-пряжа вперед, 2лиц, [сн2п-пряжа вперед, 2лиц] - до последних 4п, сн2п-пряжа вперед, 1лиц, **б**

#### Только для размера по ширине **A**:

Оборвать пряжу, оставляя конец нити длиной около 100см.

Перейти к выполнению СЕКЦИИ 5.

#### Только для размеров по ширине **B-E**

**Ряд 11 (ИС)** **а**, [сн2п-пряжа назад, 2изн] - до конца ряда

**Ряд 12 (ЛС)** 1лиц, 2вм.лиц.влево, [сн2п-пряжа вперед, 2лиц] - до последних 2п, сн1п-пряжа вперед, **б**

1п уменьшена / всего = - (80, 88) (96, 104)п

**Ряд 13 (ИС)** **а**, 2изн, [сн2п-пряжа назад, 2изн] - до последней 1п, 1изн

**Ряд 14 (ЛС)** 4лиц, [сн2п-пряжа вперед, 2лиц] - до последних 4п, сн2п-пряжа вперед, 1лиц, **б**

**Ряд 15 (ИС)** **а**, [сн2п-пряжа назад, 2изн] - до последних 3п, сн1п-пряжа назад, 2изн

**Ряд 16 (ЛС)** 1лиц, 2вм.лиц.влево, сн1п-пряжа вперед, 2лиц, [сн2п-пряжа вперед, 2лиц] - до последних 2п, сн1п-пряжа вперед, **б**

1п уменьшена / всего = - (79, 87) (95, 103)п

**Ряд 17 (ИС)** ③, 2изн, [сн2п-пряжа назад, 2изн] - до конца ряда

**Ряд 18 (ЛС)** 3лиц, [сн2п-пряжа вперед, 2лиц] - до последних 4п, сн2п-пряжа вперед, 1лиц, ⑥

**Ряд 19 (ИС)** ③, [сн2п-пряжа назад, 2изн] - до последних 2п, 2изн

**Ряд 20 (ЛС)** 1лиц, 2вм.лиц.влево, 2лиц, [сн2п-пряжа вперед, 2лиц] - до последних 2п, сн1п-пряжа вперед, ⑥

1п уменьшена/ всего = - (78, 86) (94, 102)п

Только для размера по ширине B :

Оборвать пряжу, оставляя конец нити длиной около 100см.

Перейти к выполнению СЕКЦИИ 5.

#### СЕКЦИЯ УЗОРА С НАКЛОНОМ ВПРАВО.

Только для размеров по ширине C-E:

**Ряд 1 (ИС)** ③, [сн2п-пряжа назад, 2изн] - до последней 1п, 1изн

**Ряд 2 (ЛС)** 2лиц, сн2п-пряжа вперед, 2лиц] - до последних 4п, сн2п-пряжа вперед, 1лиц, ⑥

**Ряд 3 (ИС)** ③, 2изн, [сн2п-пряжа назад, 2изн] - до последних 3п, сн1п-пряжа назад, 2изн

**Ряд 4 (ЛС)** 1лиц, 2вм.лиц.влево, 1лиц, сн2п-пряжа вперед, 2лиц] - до последних 2п, сн1п-пряжа вперед, ⑥

1п уменьшена/ всего = - (-, 85) (93, 101)п

**Ряд 5 (ИС)** ③, [сн2п-пряжа назад, 2изн] - до конца ряда

**Ряд 6 (ЛС)** 2лиц, сн1п-пряжа вперед, 2лиц, сн2п-пряжа вперед, 2лиц] - до последних 4п, сн2п-пряжа вперед, 1лиц, ⑥

**Ряд 7 (ИС)** ③, 2изн, [сн2п-пряжа назад, 2изн] - до последних 2п, 2изн

**Ряд 8 (ЛС)** 1лиц, 2вм.лиц.влево, сн2п-пряжа вперед, 2лиц] - до последних 2п, сн1п-пряжа вперед, ⑥

1п уменьшена/ всего = - (-, 84) (92, 100)п

**Ряд 9 (ИС)** ③, [сн2п-пряжа назад, 2изн] - до последних 3п, сн1п-пряжа назад, 2изн

**Ряд 10 (ЛС)** 4лиц, сн2п-пряжа вперед, 2лиц] - до последних 4п, сн2п-пряжа вперед, 1лиц, ⑥

Только для размера по ширине C:

Оборвать пряжу, оставляя конец нити длиной около 100см.

Перейти к выполнению СЕКЦИИ 5.

Только для размеров по ширине D, E:

**Ряд 11 (ИС)** ③, 2изн, [сн2п-пряжа назад, 2изн] - до последней 1п, 1изн

**Ряд 12 (ЛС)** 1лиц, 2вм.лиц.влево, сн1п-пряжа вперед, 2лиц, сн2п-пряжа вперед, 2лиц] - до последних 2п, сн1п-пряжа вперед, ⑥

1п уменьшена/ всего = - (-, -) (91, 99)п

**Ряд 13 (ИС)** ③, [сн2п-пряжа назад, 2изн] - до последних 2п, 2изн

**Ряд 14 (ЛС)** 3лиц, сн2п-пряжа вперед, 2лиц] - до последних 4п, сн2п-пряжа вперед, 1лиц, ⑥

**Ряд 15 (ИС)** ③, 2изн, [сн2п-пряжа назад, 2изн] - до конца ряда

**Ряд 16 (ЛС)** 1лиц, 2вм.лиц.влево, 2лиц, сн2п-пряжа вперед, 2лиц] - до последних 2п, сн1п-пряжа вперед, ⑥

1п уменьшена/ всего = - (-, -) (90, 98)п

**Ряд 17 (ИС)** ③, [сн2п-пряжа назад, 2изн] - до последней 1п, 1изн

**Ряд 18 (ЛС)** 2лиц, сн2п-пряжа вперед, 2лиц] - до последних 4п, сн2п-пряжа вперед, 1лиц, ⑥



**Ряд 19 (ИС)** ③, 2изн, [сн2п-пряжа назад, 2изн] - до последних 3п, сн1п-пряжа назад, 2изн

**Ряд 20 (ЛС)** 1лиц, 2вм.лиц.влево, 1лиц, сн2п-пряжа вперед, 2лиц] - до последних 2п, сн1п-пряжа вперед, ⑥

1п уменьшена/ всего = - (-, -) (89, 97)п

Только для размера по ширине D:

Оборвать пряжу, оставляя конец нити длиной около 100см.

Перейти к выполнению СЕКЦИИ 5.

### СЕКЦИЯ УЗОРА С НАКЛОНОМ ВЛЕВО.

Только для размера по ширине E:

**Ряд 1 (ИС)** ③, 2изн, [сн2п-пряжа назад, 2изн] - до последних 2п, 2изн

**Ряд 2 (ЛС)** 2лиц, сн1п-пряжа вперед, 2лиц, сн2п-пряжа вперед, 2лиц] - до последних 4п, сн2п-пряжа вперед, 1лиц, ⑥

**Ряд 3 (ИС)** ③, [сн2п-пряжа назад, 2изн] - до конца ряда

**Ряд 4 (ЛС)** 1лиц, 2вм.лиц.влево, сн2п-пряжа вперед, 2лиц] - до последних 2п, сн1п-пряжа вперед, ⑥

1п уменьшена / всего = - (-, -) (-, 96)п

**Ряд 5 (ИС)** ③, 2изн, [сн2п-пряжа назад, 2изн] - до последней 1п, 1изн

**Ряд 6 (ЛС)** 4лиц, сн2п-пряжа вперед, 2лиц] - до последних 4п, сн2п-пряжа вперед, 1лиц, ⑥

**Ряд 7 (ИС)** ③, [сн2п-пряжа назад, 2изн] - до последних 3п, сн1п-пряжа назад, 2изн

**Ряд 8 (ЛС)** 1лиц, 2вм.лиц.влево, сн1п-пряжа вперед, 2лиц, сн2п-пряжа вперед, 2лиц] - до последних 2п, сн1п-пряжа вперед, ⑥

1п уменьшена / всего = - (-, -) (- 95)п

**Ряд 9 (ИС)** ③, 2изн, [сн2п-пряжа назад, 2изн] - до конца

**Ряд 10 (ЛС)** 3лиц, [сн2п-пряжа вперед, 2лиц] - до последних 4п, сн2п-пряжа вперед, 1лиц, ⑥

Оборвать пряжу, оставляя конец нити длиной около 100см.

Перейти к выполнению СЕКЦИИ 5

СЕКЦИЯ

**5 | СПИНКА; 1/2 Спинки = от ее центра и до правого бокового края.**

Приготовьте две пары Круговых спицы 6,5мм; сложите их параллельно друг другу, совместив острия.

Теперь, используя оба острия спиц, методом *Judy's magic cast-on*, наберите - по 98 (106, 114) (122, 130)п - на каждую спицу.

**ВСЕГО, на обеих спицах, должно быть 196 (212, 228) (244, 260) петель; половина из этих петель - на одних спицах, а вторая половины - на других спицах.**

**Как набрать петли методом *Judy's magic cast-on* см. здесь:**

<https://www.youtube.com/watch?v=GV9UaFgZ6Q0>

*Если вы изменили длину Полочек, то для Спинки наберите на 8п (всего для обеих спиц - на 16 п) больше, чем количество петель, набранных для Полочек.*

На одних Круговых спицах, с каждой их стороны, нужно разместить стопоры петель; а вторые Круговые спицы - будут вашими рабочими спицами для этой половины Спинки.

### СЕКЦИЯ УЗОРА С НАКЛОНОМ ВПРАВО.

**Ряд 1 (ЛС)** 3лиц, [сн2п-пряжа вперед, 2лиц] - до последних 3п, сн2п-пряжа вперед, 1лиц

**Ряд 2 (ИС)** ③, 1изн, [сн2п-пряжа назад, 2изн] - до последних 4п, сн2п-пряжа назад, 1изн, ⑥

**Ряд 3 (ЛС)** ③, [сн2п-пряжа вперед, 2лиц] - до последней 1п, ⑥

**Ряд 4 (ИС)** а, сн1п-пряжа назад, 2изн, [сн2п-пряжа назад, 2изн] - до последних 2п, сн1п-пряжа назад, б

**Ряд 5 (ЛС)** а, 2лиц, [сн2п-пряжа вперед, 2лиц] - до последних 3п, сн2п-пряжа вперед, б

**Ряд 6 (ИС)** а, 1изн, [сн2п-пряжа назад, 2изн] - до последних 4п, сн2п-пряжа назад, 1изн, б

**Ряд 7 (ЛС)** а, [сн2п-пряжа вперед, 2лиц] - до последней 1п, б

**Ряд 8 (ИС)** а, сн1п-пряжа назад, 2изн, [сн2п-пряжа назад, 2изн] - до последних 2п, сн1п-пряжа назад, б

**Ряды 9-12** Повторить Ряды 5-8 - 1раз

**Ряды 13-15** Повторить Ряды 5-7 - 1раз

**Ряд 16 (ИС)** а, +1пП-изн, сн1п-пряжа назад, 2изн, [сн2п-пряжа назад, 2изн] - до последних 2п, сн1п-пряжа назад, б 1п прибавлена / всего = 99 (107, 115) (123, 131)п

**Ряд 17 (ЛС)** а, 2лиц, [сн2п-пряжа вперед, 2лиц] - до последних 4п, сн2п-пряжа вперед, 1лиц, б

**Ряд 18 (ИС)** а, 2изн, [сн2п-пряжа назад, 2изн] - до последних 4п, сн2п-пряжа назад, 1изн, б

**Ряд 19 (ЛС)** а, [сн2п-пряжа вперед, 2лиц] - до последних 2п, сн1п-пряжа вперед, б

**Ряд 20 (ИС)** а, +1пП-изн, [сн2п-пряжа назад, 2изн] - до последних 2п, сн1п-пряжа назад, б 1п прибавлена / всего = 100 (108, 116) (124, 132)п

## СЕКЦИЯ УЗОРА С НАКЛОНОМ ВЛЕВО.

**Ряд 1 (ЛС)** а, [сн2п-пряжа вперед, 2лиц] - до последних 3п, сн2п-пряжа вперед, б

**Ряд 2 (ИС)** а, сн1п-пряжа назад, 2изн, [сн2п-пряжа назад, 2изн] - до последних 4п, сн2п-пряжа назад, 1изн, б

**Ряд 3 (ЛС)** а, 2лиц, [сн2п-пряжа вперед, 2лиц] - до последней 1п, б

**Ряд 4 (ИС)** а, +1пП-изн, 1изн, [сн2п-пряжа назад, 2изн] - до последних 2п, сн1п-пряжа назад, б 1п прибавлена / всего = 101 (109, 117) (125, 133)п

**Ряд 5 (ЛС)** а, [сн2п-пряжа вперед, 2лиц] - до последних 4п, сн2п-пряжа вперед, 1лиц, б

**Ряд 6 (ИС)** а, [сн2п-пряжа назад, 2изн] - до последних 4п, сн2п-пряжа назад, 1изн, б

**Ряд 7 (ЛС)** а, 2лиц, [сн2п-пряжа вперед, 2лиц] - до последних 2п, сн1п-пряжа вперед, б

**Ряд 8 (ИС)** а, +1пП-изн, 2изн, [сн2п-пряжа назад, 2изн] - до последних 2п, сн1п-пряжа назад, б 1п прибавлена / всего = 102 (110, 118) (126, 134)п

**Ряд 9 (ЛС)** а, [сн2п-пряжа вперед, 2лиц] - до последней 1п, б

**Ряд 10 (ИС)** а, 1изн, [сн2п-пряжа назад, 2изн] - до последних 4п, сн2п-пряжа назад, 1изн, б

**Ряд 11 (ЛС)** а, 2лиц, [сн2п-пряжа вперед, 2лиц] - до последних 3п, сн2п-пряжа вперед, б

**Ряд 12 (ИС)** а, сн1п-пряжа назад, 2изн, [сн2п-пряжа назад, 2изн] - до последних 2п, сн1п-пряжа назад, б

Теперь, повторить СЕКЦИЮ 2 - 1 раз.

Оборвать пряжу. Петли перевести на держатель.

29 (32, 34) (37, 39)п было уменьшено / всего = 73 (78, 84) (89, 95)п

## СЕКЦИЯ

**6 | СПИНКА; вторая 1/2 Спинки: от ее центра и до левого бокового края:**

Удалить петельные стопоры на Круговых спицах 6.5мм (на этих спицах находятся открытые наборные петли для второй половины Спинки).

Стар работы - ряд по ЛС. Присоединить пряжу.

= 98 (106, 114) (122, 130)п на спицах.

*Если наборные петли оказались перекручены, то вяжите следующий ряд как установлено, но при этом, раскручивайте петли.*

**Установочный ряд (ЛС)** 1лиц,сн1п-пряжа вперед,2лиц, [сн2п-пряжа вперед, 2лиц]- до последних 2п, сн1п-пряжа вперед, 1лиц.

**СЕКЦИЯ УЗОРА С НАКЛОНОМ ВЛЕВО.**

**Ряд 1 (ИС)** а, 2изн, [сн2п-пряжа назад, 2изн] - до последних 3п, сн2п-пряжа назад, б

**Ряд 2 (ЛС)** а, 1лиц, [сн2п-пряжа вперед, 2лиц] - до последних 4п, сн2п-пряжа вперед, 1лиц, б

**Ряд 3 (ИС)** а, [сн2п-пряжа назад, 2изн] - до последней 1п, б

**Ряд 4 (ЛС)** а, сн1п-пряжа вперед, 2лиц, [сн2п-пряжа вперед, 2лиц] - до последних 2п, сн1п-пряжа вперед, б

**Ряды 5–12** Повторить Ряды 1–4 - 2 раза.

**Ряды 13–15** Повторить Ряды 1–3 - 1 раз.

**Ряд 16 (ЛС)** а, +1пЛ, сн1п-пряжа вперед, 2лиц, [сн2п-пряжа вперед, 2лиц] - до последних 2п, сн1п-пряжа вперед, б 1п прибавлена / всего = 99 (107, 115) (123, 131)п

**Ряд 17 (ИС)** а, 2изн, [сн2п-пряжа назад, 2изн] - до последних 4п, сн2п-пряжа назад, 1изн, б

**Ряд 18 (ЛС)** а, 2лиц, [сн2п-пряжа вперед, 2лиц] - до последних 4п, сн2п-пряжа вперед, 1лиц, б

**Ряд 19 (ИС)** а, [сн2п-пряжа назад, 2изн] - до последних 2п, сн1п-пряжа назад, б

**Ряд 20 (ЛС)** а, +1пЛ, [сн2п-пряжа вперед, 2лиц] - до последних 2п, сн1п-пряжа вперед, б 1п прибавлена / всего = 100 (108, 116) (124, 132)п

**СЕКЦИЯ УЗОРА С НАКЛОНОМ ВПРАВО.**

**Ряд 1 (ИС)** а, [сн2п-пряжа назад, 2изн] - до последних 3п, сн2п-пряжа назад, б

**Ряд 2 (ЛС)** а, сн1п-пряжа вперед, 2лиц, [сн2п-пряжа вперед, 2лиц] - до последних 4п, сн2п-пряжа вперед, 1лиц, б

**Ряд 3 (ИС)** а, 2изн, [сн2п-пряжа назад, 2изн] - до последней 1п, б

**Ряд 4 (ЛС)** а, +1пЛ, 1лиц, [сн2п-пряжа вперед, 2лиц] - до последних 2п, сн1п-пряжа вперед, б 1п прибавлена / всего 101 (109, 117) (125, 133)п

**Ряд 5 (ИС)** а, [сн2п-пряжа назад, 2изн] - до последних 4п, сн2п-пряжа назад, 1изн, б

**Ряд 6 (ЛС)** а, [сн2п-пряжа вперед, 2лиц] - до последних 4п, сн2п-пряжа вперед, 1лиц, б

**Ряд 7 (ИС)** а, 2изн, [сн2п-пряжа назад, 2изн] - до последних 2п, сн1п-пряжа назад, б

**Ряд 8 (ЛС)** а, +1пЛ, 2лиц, [сн2п-пряжа вперед, 2лиц] - до последних 2п, сн1п-пряжа вперед, б 1п прибавлена / всего 102 (110, 118) (126, 134)п

**Ряд 9 (ИС)** ①, [сн2п-пряжа назад, 2изн] - до последней 1п, ②

**Ряд 10 (ЛС)** ①, 1лиц, [сн2п-пряжа вперед, 2лиц] - до последних 4п, сн2п-пряжа вперед, 1лиц, ②

**Ряд 11 (ИС)** ①, 2изн, [сн2п-пряжа назад, 2изн] - до последних 3п, сн2п-пряжа назад, ②

**Ряд 12 (ЛС)** ①, сн1п-пряжа вперед, 2лиц, [сн2п-пряжа вперед, 2лиц] - до последних 2п, сн1п-пряжа вперед, ②

**Теперь, повторить СЕКЦИЮ 4 - 1 раз.**

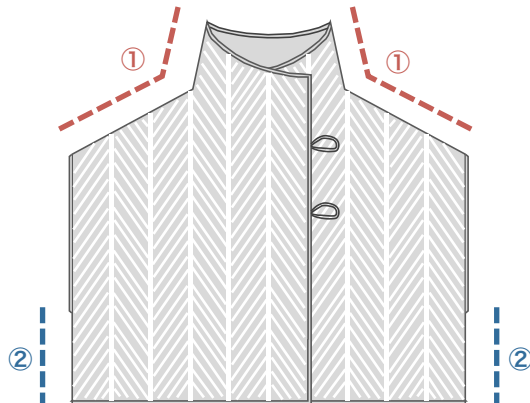
Оборвать пряжу. Петли перевести на держатель.

29 (32, 34) (37, 39)п было уменьшено / всего = 73 (78, 84) (89, 95)п.

\* Теперь, желательно, все три детали Жилета отпарить утюгом.

#### СЕКЦИЯ 7 | Соединительные швы; слевой и Правой стороны Жилета - выполняются одинаково.

- Сшить плечевые срезы и вертикальные срезы Воротника; шить "матрасным" швом.
- Боковые швы (выполнять от нижнего края Жилета и вверх): сшить друг с другом 27 (30, 34) (37, 41)п - трикотажным швом по методу *Kitchner stitch* (как вариант, можно закрыть эти петли совместно с двух спиц - третьей спицей).



#### СЕКЦИЯ

#### 8 | Отделка пройм (Левая и Правая проймы - выполнять одинаково)

Перевести по 46 (48, 50) (52, 54)петель каждой стороны одной проймы с держателя на Круговые спицы 6мм. Старт работы - центр нижнего основания проймы.

= 92 (96, 100) (104, 108)п на спицах.

Присоединить пряжу.

Далее, вы будете выполнять присоединенный дур-шнур (на 2-х петлях) с одновременным закрытием петли (=2-stitch I-Cord BO).

Методом *Cable cast-on* набрать на Л-спицу - 1 новую петлю, затем 1лиц, 2вм.лиц3С, затем [полученные 2п снять с П-спицы обратно на Л-спицу, затем 1лиц, 2вм.лиц3С] - повторять до конца.

Оборвать пряжу.

#### СЕКЦИЯ

#### 9 | Петлицы для пуговиц и пуговицы.

**Для каждой Петлицы (кол-во Петлиц - на ваше усмотрение):**

Вязальным крючком, свяжите цепочку из воздушных петель такой длины, чтобы она могла служить Петлицей для ваших пуговиц. Пришейте ее к краю борта Правой полочке, затем пришейте пуговицу клевой полочке.

**Для обеих Полочек:**

С внутренней стороны Полочек - пришейте одежные кнопки (их не должно быть видно с ЛС Жилета).

#### СЕКЦИЯ

#### 10 | ЗАВЕРШЕНИЕ РАБОТЫ

Заправить в вязку все, оставшиеся хвостики пряжи.

Утюгом или отпаривателем, обработать жилет паром так, чтобы хорошенько разгладить его ткань.



## Образец 1 – цвет пряжи *Snowtop*

Комбинация размеров 3 & **C**; припуск на свободу облегания +40см - к величине фактического измерения окружности бюста.



## Образец 2 - цвет пряжи *Torte*

Комбинация размеров 1 & **A**; припуск на свободу облегания +18см - к величине фактического измерения окружности бюста.



Жилеты надеты на девушку, чей рост = 1м 56см, а фактическая окружность бюста = 82см.

