

# BAGHEERA

от Kulabra Designs  
Фото от Marit Skavlid



## Материалы:

1. Всего 50 г./200 м пряжи fingering weigh в основном и контрастном цветах. Небольшое количество желтого для вышивки глаз.
2. Круговые спицы 2 мм, в зависимости от необходимой плотности/размера.
3. Булавка или бросовая пряжа для удержания петель большого пальца.
4. Гобеленовая игла

**Плотность вязания:** 35 x 40 = 10 см для размера S/M

Размер варежки примерно 10 в ширину и 22 см в длину.

**Примечание:** Этот дизайн, в некоторых местах, имеет длинные протяжки; поэтому в таких местах важно ловить протяжку на изн. стороне работы через каждые 2-3 петли. Обычно, протягивать пряжу длиннее чем на 5 петель обертывания пряжи не рекомендуется.

### Варежки:

Используя один из цветов, набрать 60 п. на круговые спицы, соединить в круговой ряд и вязать 2 - 2.5 см резинкой 1х1. Перераспределить петли так, чтобы у вас было 35 п. на спице 1 и 24 п. на спице 2. Вязать жаккардовым узором манжеты, первые 18 круг.р. схемы. В 8-м круг.р. повесить маркеры вокруг центральной петли большого пальца.

**Клин большого пальца** формируется одновременно с вязанием самой варежки, путем добавления петель между маркерами; просто следуйте схеме.

Чтобы добавить петлю слева от большого пальца (**ML на схеме**): поднять протяжку между петлями, вставляя спицу спереди, и провязать её лиц. за заднюю стенку п.

Чтобы добавить петлю справа от большого пальца (**MR на схеме**): поднять протяжку между петлями, вставляя спицу сзади, и провязать её лиц. за перед. стенку п.

Когда у между маркерами станет 13 п., продолжать вязание вплоть до 36-го круг.р.

**Отверстие для большого пальца:** В 47-м круг.р., поместить 13 п., над розовой линией, на булавку или бросовую пряжу, и сразу же набрать столько же петель (**примечание от переводчика:** можно провязать 13 петель контрастной бросовой пряжей, затем вернуть эти петли левую спицу и снова провязать их уже рабочей пряжей. Когда придет время вязать большой палец, просто распустите петли, провязанные бросовой пряжей и получите открытые петли снизу и сверху). Соединить работу в круг.р. и продолжать вязание тела варежки до конца схемы на 72 п.

Когда останется всего 6 п., нить отрезать и протянуть через оставшиеся петли и закрепить с внутренней стороны варежки (**примечание от переводчика:** можно соединить петли швом «петля в петлю», что дает более тупой кончик, но более аккуратный и надежный результат).

### Большой палец:

Снять петли с булавки на спицу (передняя часть пальца), остальные петли поднять из ладони. Большой палец вяжется на 30 петлях (2х13 п. из тела варежки + 2х2 п., поднятых по сторонам, отмечены розовыми клеточками).

Когда останется всего 5 п., нить отрезать и протянуть через оставшиеся петли и закрепить с внутренней стороны варежки.

### Отделка:

Вышить глаза дублирующими стежками.

Вплести концы нитей, постирать и заблокировать.

## Условные обозначения:



лицевая п.



убавка с наклоном влево (снять 1 п. как лиц., 1 лиц, накинуть снятую п. на провязанную или ssl)



провязать 2 п. вместе как лиц.

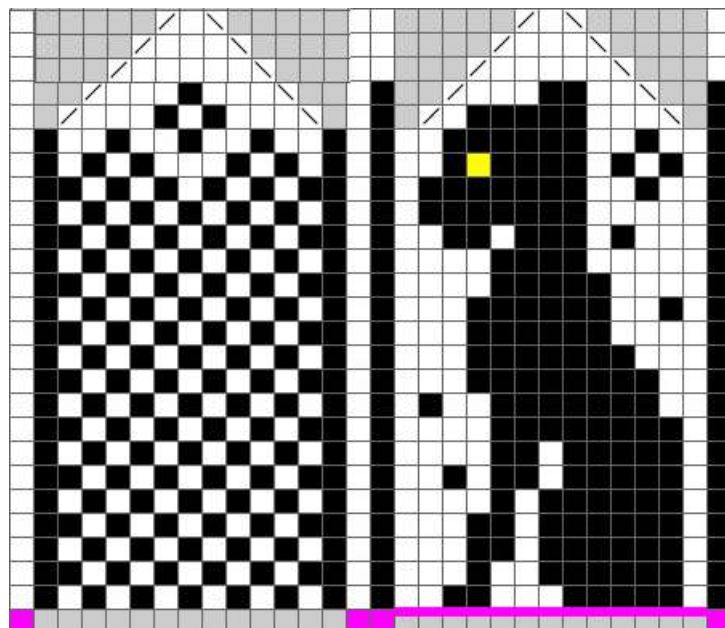


Прибавка из протяжки с наклоном вправо

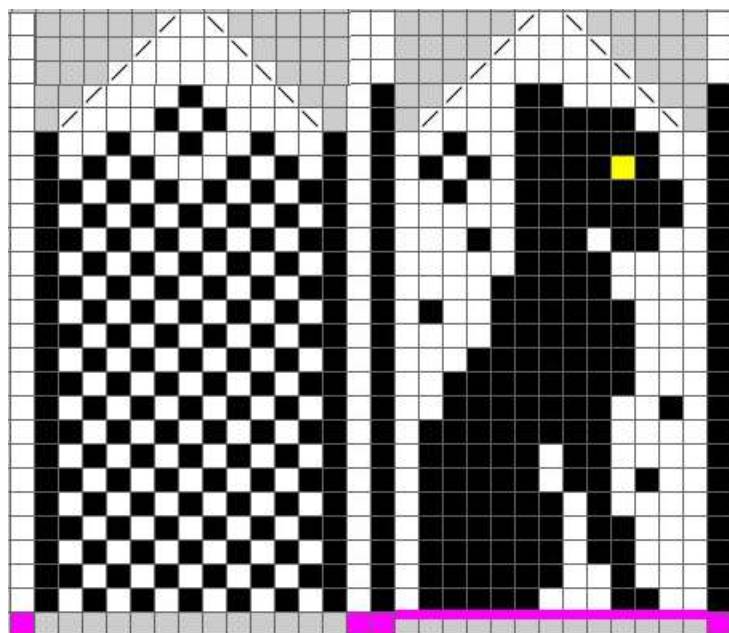


Прибавка из протяжки с наклоном влево

## Правый большой палец



## Левый большой палец



# Левая Варежка :





# Правая Варезка:

