

AMARA SWEATER

от RACHEL KURIHARA

Amara – это легкий и воздушный пуловер с горловиной лодочкой и заниженными плечами, украшенный воздушными пушистыми арановыми мотивами, обрамленными резинкой бриошь, с разрезом снизу на спинке и моими навсегда любимыми рукавами-баллон!

Размеры

XS, S, M, (L, XL, 2XL), 3XL, 4XL, 5XL
96.5, 106.6, 116.8, (127, 137.1, 147.3),
157.4 167.6, 177.8 см, включая
предполагаемый припуск на свободное
облавание 20-25 см в груди.

Пряжа

Пример связан в три нити пряжи Purl
Soho Tussock (60% мохер, 40% шелк.
lace weight. 300 м/25г) в цвете Golden
Lichen (пример #1) и Cypress Green
(пример #2)

Три нити мохера создают воздушное
пушистое полотно, но если вы
предпочитаете более плотное полотно,
вы можете попробовать другую
комбинацию пряжи. Некоторые из моих

тестеров достигли плотности вязания с помощью пряжи fingering и мохера, удерживаемых вместе, или с
помощью пряжи dk и worsted weight, в одну нить. Выбирая пряжу для своего проекта, обязательно
свяжите образец, чтобы убедиться, что у вас получается полотно, которое вам нравится!

Рекомендуемые спицы

Основные спицы - 5 мм, круговые, длиной 60-150 см и чулочные.
Манжеты - 4.5 мм, чулочные или круговые для метода magic loop
или спицы, необходимого размера для получения указанной плотности вязания

Другое

спица для кос (необязательно), маркеры петель, бросовая пряжа, штопальная игла

Техники

Набор петель, вязание по кругу, вязание поворотными рядами, вязание в технике бриошь, вязание кос,
выполнение шишечек, чтение схем, выполнение убавок и прибавок, поднятие петель, закрытие петель
(рекомендуется: тубулярное), выполнение влажной блокировки.



СОКРАЩЕНИЯ

2 вм.лиц. – провязать 2 п. вместе как лиц.; с наклоном вправо

ибр – изнаночная бриошь; изн. в след. петлю вместе с её накидом

изн – изнаночная

ИС – изнаночная сторона

лбр – лицевая бриошь; лиц. в след. петлю вместе с её накидом

лиц. – лицевая

ЛС – лицевая сторона

нзр – с нитью за работой

НКР – начало круг.р.

нпр – с нитью перед работой

п. – петля

пМ – повесить маркер

с1и – снять 1 п. как изн.

с1и-нпр – снять 1 п. как изн. с нитью за работой

с1л – снять 1 п. как лиц.

с1н – перевести нить вперёд, затем снять след. петлю как изн. Перевести нить над спицей за работу, приготовьтесь вязать след. лиц.п.

СК – спица для кос

сМ – снять маркер с левой спицы на правую

Ссылки на видео в помощь

Закрытие петель на трех спицах <https://youtu.be/Ph93jWSzTa0>

Вязание кос без дополнительной спицы <https://youtu.be/n2caLM3DHcU>

Конструкция

Вязание свитера начинается с нижнего края. Нижний край вяжется поворотными рядами, чтобы создать разрез посередине спинки, затем работа соединяется в круговой ряд для вязания тела, пока не дойдет до начала пройм. Отсюда работа делится на перед и спинку, и каждая панель вяжется по отдельности, поворотными рядами до плеч, которые соединяются с помощью закрытия петель на трех спицах. Вдоль пройм поднимаются петли и рукава вяжутся прямо, резинкой бриошь, и заканчиваются круговым рядом с убавками и манжетой, формируя объемный рукав. Вдоль горловины так же поднимаются петли и вяжется резинка 1x1.

Плотность вязания

Основной узор с косами: 21 п. и 28 рядов = 10 см, после блокировки

Бриошь: 13 петель и 28 рядов (28 рядов всего, 14 видимых п.) = 10 см, после блокировки (см. фото ниже)

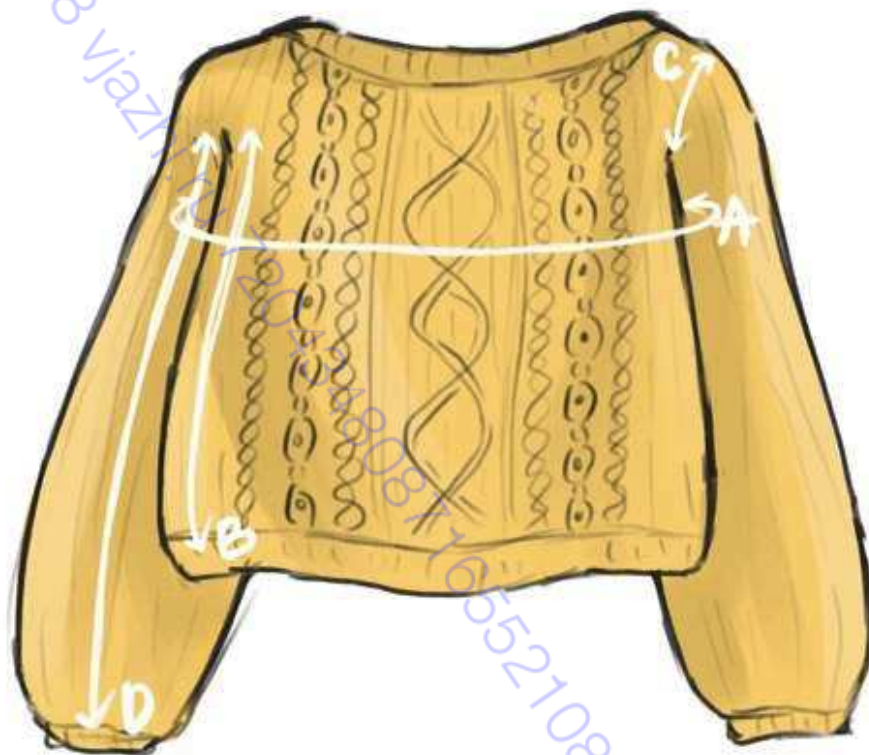


Количество пряжи

ПРИМЕЧАНИЕ: количество пряжи отражает общий метраж 3-х пряжей Tussock, сложенных вместе. Если вы вяжете одной нитью, разделите приведенный ниже метраж на 3.
2018, 2228, 2427, (2683, 2996, 3363), 3655, 3990, 4250 м.

Если вы планируете увеличить длину тела, пожалуйста, обратите внимание, что вам понадобится дополнительное количество пряжи.

Схема



Измерения

Окружность груди (A): 96.5, 106.6, 116.8, (127, 137.1, 147.3), 157.4 167.6, 177.8 см

От проймы до нижнего края (настраивается) (B): 25 см

Глубина проймы (C): 20.3, 21, 21.6, (22.9, 24.8, 27.3), 29.2, 31.1, 31.8 см

Длина рукава (настраивается) (D): 41.9, 43.2, 43.2, (43.8, 44.5, 44.5), 45.1, 45.7, 45.7 см

СХЕМЫ

Легенда

















	ЛС: лиц. ИС: изн.
	ЛС: изн. ИС: лиц.
	Снять 4 п. на СК за работу, 3 лиц., [1 изн., 3 лиц.] с СК
	Снять 1 п. на СК за работу, 3 лиц., 1 изн. с СК
	Снять 1 п. на СК перед работой, 1 изн., 3 лиц. с СК
	Шишечка из 3 п. = в одну петлю вязать: 1 лиц., накид, 1 лиц. Повернуть работу, 3 изн., повернуть работу, 3 лиц., повернуть работу, 3 изн., повернуть работу, с1л х2, с1и, накинуть снятые 2 п. на последнюю петлю, с нитью перед работой, обернуть нить вокруг шишечки по часовой стрелке и затянуть.
	Снять 2 п. на СК перед работой, 2 лиц., 2 лиц. с СК
	Снять 2 п. на СК за работу, 2 лиц., 2 лиц. с СК
	Снять 2 п. на СК перед работой, 1 изн., 2 лиц. с СК
	Снять 1 п. на СК за работу, 2 лиц., 1 изн. с СК
	Снять 2 п. на СК перед работой, 3 лиц., 2 лиц. с СК
	Снять 3 п. на СК перед работой, 3 лиц., 3 лиц. с СК
	Снять 3 п. на СК за работу, 3 лиц., 3 лиц. с СК
	Снять 3 п. на СК перед работой, 2 лиц., 3 лиц. с СК
	ЛС: снять 1 п. как изн. с нитью за работой ИС: снять 1 п. как изн. с нитью перед работой
	ЛС: снять 1 п. как изн. с нитью перед работой ИС: снять 1 п. как изн. с нитью за работой

Схема А

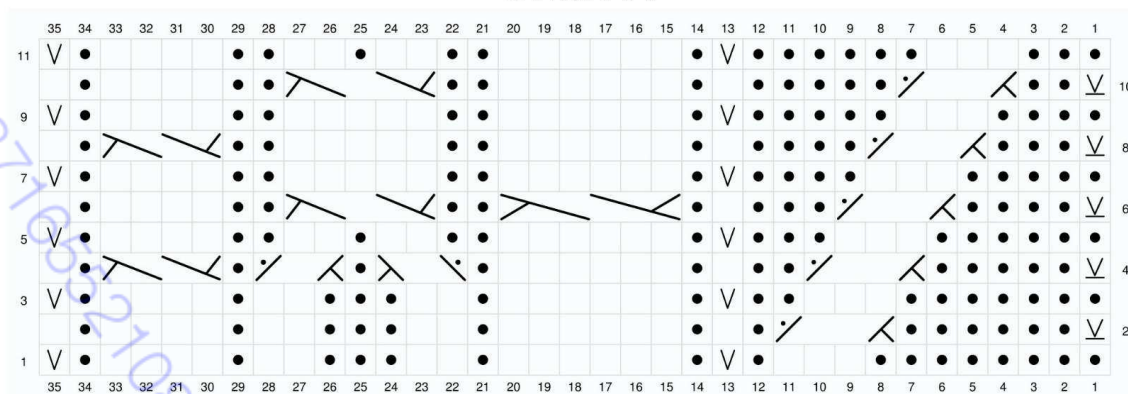
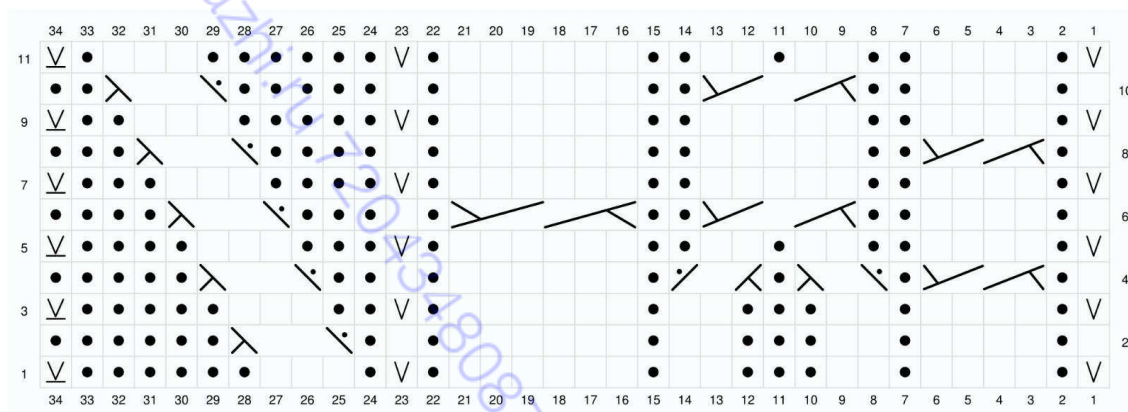
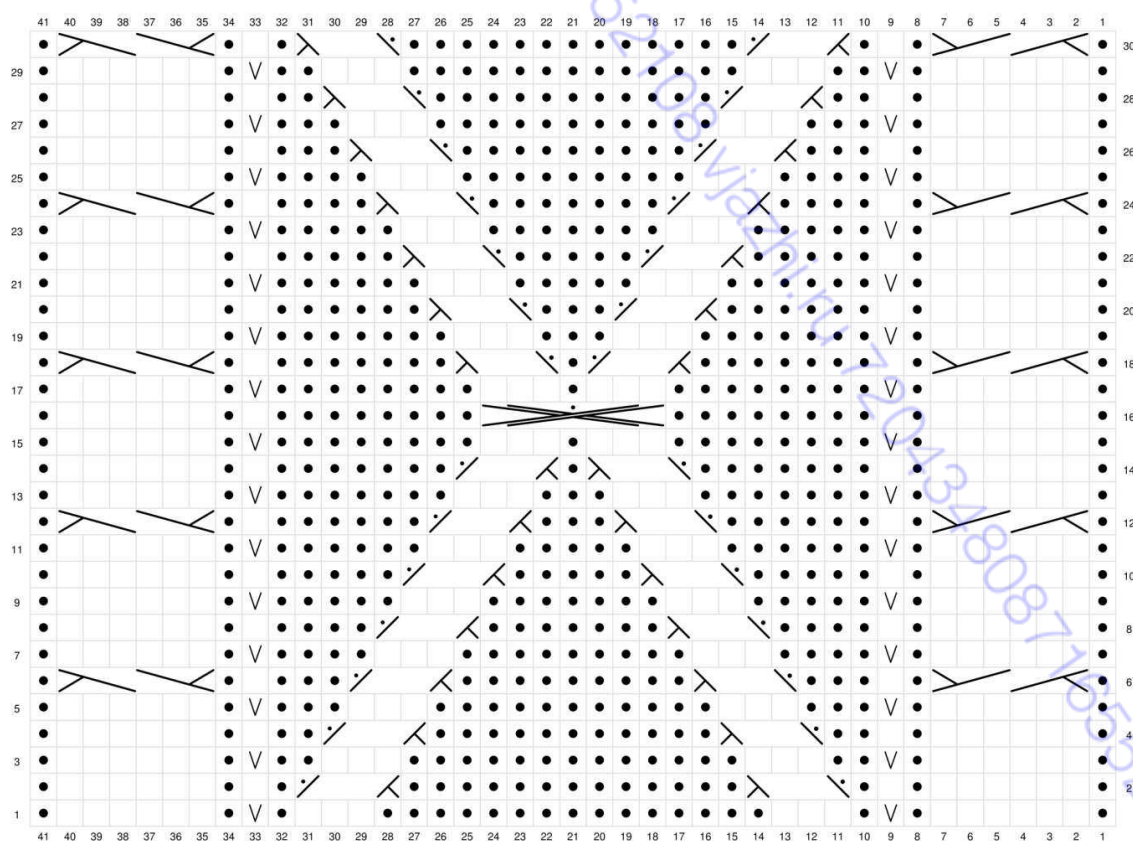


Схема В

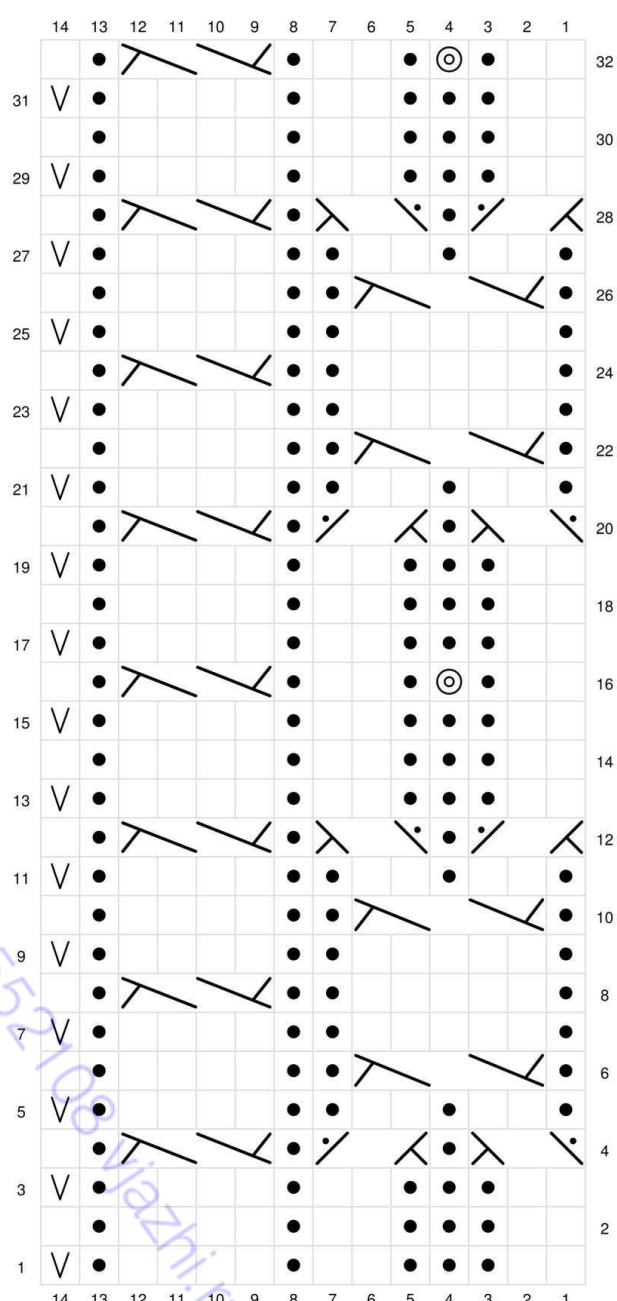
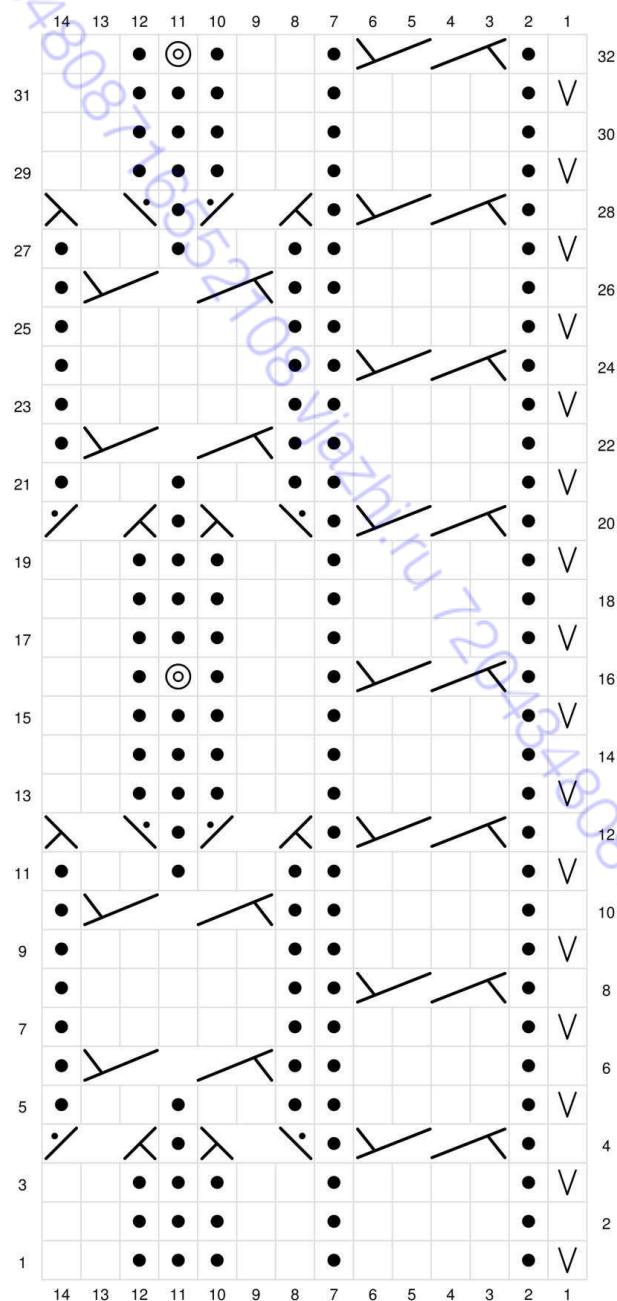


Основная Схема 2



Основная Схема 1

Основная Схема 3



ИНСТРУКЦИИ

Набор петель. Нижний край

Мы начнем с нижнего края, который вяжется поворотными рядами, чтобы создать разрез сзади.

Используя спицы большого размера и Немецкий скрещенный набор петель (German twisted cast on) (или другой удобный способ), набрать 176, 188, 204, (216, 228, 240), 256, 268, 280 п.

Ряд 1 (ЛС): с1-нзр, *1 изн., 1 лиц., повторять от * пока не останется 1 п. на левой спице, 1 изн..

Ряд 2 (ИС): Повторить Ряд 1.

Повторять Ряды 1 и 2 пока не свяжите 6.5 см, закончив рядом с ЛС.

Тело

ПРИМЕЧАНИЕ: Основная Схема состоит из 3 схем – 1, 2, и 3. Схема 1 состоит из 32 рядов, Схема 2 состоит из 30 рядов, и Схема 3 состоит из 32 рядов. Обязательно следите за тем, в каком ряду вы находитесь для каждой схемы, когда будете работать с Телом, Передом и Спинкой, так как они не всегда будут совпадать.

Первая петля каждого поворотного ряда будет сниматься, чтобы получился аккуратный край заднего разреза. Это указано в Схемат А и В. При вязании по схемам поворотными рядами, читать схемы справа налево на ЛС и слева направо на ИС. Начинаем с ряда ИС.

Ряд 1 (ИС): Вязать Ряд 1 Схемы В, пМ, [1 лиц., с1н] x 9, 12, 16, (19, 22, 25), 29, 32, 35, 1 лиц., пМ, вязать Ряд 1 Основной Схемы 3, вязать Ряд 1 Основной Схемы 2, вязать Ряд 1 Основной Схемы 1, пМ, [1 лиц., с1н] x 9, 12, 16, (19, 22, 25), 29, 32, 35, 1 лиц., пМ, вязать Ряд 1 Схемы А.

Ряд 2 (ЛС): Вязать след. ряд Схемы А, сМ, [с1н, лбр] x 9, 12, 16, (19, 22, 25), 29, 32, 35, с1н, сМ, вязать след. ряд Основной Схемы 1, 2, и 3, сМ, [с1н, лбр] x 9, 12, 16, (19, 22, 25), 29, 32, 35, с1н, сМ, вязать след. ряд Схемы В.

Ряд 3 (ИС): Вязать след. ряд Схемы В, сМ, [лбр, с1н] x 9, 12, 16, (19, 22, 25), 29, 32, 35, лбр, сМ, вязать след. ряд Основной Схемы 3, 2, и 1, сМ, [лбр, с1н] x 9, 12, 16, (19, 22, 25), 29, 32, 35, лбр, сМ, вязать след. ряд Схемы А.

Ряд 4 (ЛС): Вязать след. ряд Схемы А, сМ, [с1н, лбр] x 9, 12, 16, (19, 22, 25), 29, 32, 35, с1н, сМ, вязать след. ряд Основной Схемы 1, 2, и 3, сМ, [с1н, лбр] x 9, 12, 16, (19, 22, 25), 29, 32, 35, с1н, сМ, вязать след. ряд Схемы В.

Продолжать вязание поворотными рядами, установленным узором, пока не закончите вязание 11-го ряда схем, закончив после ряда ИС. Нить отрезать.

Далее соединить работу в круг.р. При вязании по схемам в круг.р., всегда читать схемы справа налево. Повернуть работу на ЛС, снять 44, 48, 52, (54, 58, 60), 64, 68, 70 п. и повесить маркер НКР.

Круг.р. 1: [*лбр, с1н, повторять от * до маркера, сМ, вязать Ряд 12 Основной Схемы 1, 2, и 3, сМ, с1н] x2, *лбр, с1н, повторять от * to НКР.

Круг.р. 2: [*с1н, ибр, повторять от * до маркера, сМ, вязать след. ряд Основной Схемы 1, 2, и 3, сМ, ибр] x2, *с1н, ибр, повторять от * to НКР.

Повторять эти 2 круг.р., двигаясь по схемам, до 25 см от края набора петель, или до желаемой длины пуловера от проймы, обязательно закончив после завершения нечетного ряда схем.

Запишите, где вы находитесь на каждой схеме, чтобы вы знали, куда вернуться, когда начнете работу со спинкой.

Передняя часть

Напоминание: при вязании по схемам поворотными рядами, читать схемы справа налево на ЛС и слева направо на ИС. Начинаем с ряда ИС.

Теперь мы разделим петли переда и спинки и будем вязать на них по отдельности, начиная с п. переда.

Ряд 1 (ЛС): *лбр, с1н, повторять от * до маркера, сМ, вязать след. ряд Основной Схемы 1, 2, и 3, сМ, [с1н, лбр] x 5, 6, 8, (10, 11, 13), 15, 16, 18. Повернуть работу. Вы можете оставить петли спинки на тросики спиц, или снять их на держатель/бросовую пряжу.

У вас должно быть 89, 93, 101, (109, 113, 121), 129, 133, 141 п.

Ряд 2 (ИС): *с1н, лбр, повторять от * до маркера, сМ, вязать след. ряд Основной Схемы 3, 2, и 1, сМ, *лбр, с1н, повторять от * до конца ряда.

Повторять эти 2 ряда до 16.5, 17.2, 17.2, (17.8, 18.4, 21), 21.6, 23.5, 24.1 см от разделения пройм, закончив после ряда ИС и нечетным рядом схем.

Теперь мы закроем петли по центру, чтобы сформировать вырез горловины переда.

След. Ряд (ЛС): Вязать узором 23, 24, 28, (33, 36, 40), 45, 47, 51 п., затем закрыть 43, 45, 45, (43, 41, 41), 39, 39, 39 п. по узору, затем вязать оставшиеся 23, 24, 28, (33, 36, 40), 45, 47, 51 п. узором. Повернуть работу.

Запишите, где вы находитесь на каждой схеме, чтобы вы знали, с чего начать, когда вернетесь к правой стороне переда.

Левая сторона переда

Теперь мы будем вязать две передние части по отдельности, начиная с левой стороны. Во время работы вы можете оставить петли правой стороны переда на тросике или снять их на держатель/бросовую пряжу.

Примечание: если вы не можете завершить скрещивание кос из-за убавок, вяжите петли по узору (лиц. лицевыми, изн. изнаночными.)

Ряд 1 (ИС): вязать по узору до конца ряда.

Ряд 2 (ЛС): Закрыть 1 п., вязать по узору до конца ряда. (1 п. убавлена)

Ряд 3 (ИС): вязать по узору до конца ряда.

Повторять последние 2 ряда ещё 4, 4, 5, (6, 8, 8), 10, 10, 10 раз(а).

У вас должно остаться 18, 19, 22, (26, 27, 31), 34, 36, 40 п.

Нить отрезать и снять эти п. на держатель или бросовую пряжу

Правая сторона переда

Присоединить рабочую нить и начать вязание ряда ИС:

Ряд 1 (ИС): Закрыть 1 п., вязать по узору до конца ряда. (1 п. убавлена)

Ряд 2 (ЛС): вязать по узору до конца ряда.

Повторять последние 2 ряда ещё 4, 4, 5, (6, 8, 8), 10, 10, 10 раз(а).

У вас должно остаться 18, 19, 22, (26, 27, 31), 34, 36, 40 п.

След. Ряд (ИС): вязать по узору до конца ряда.

Нить отрезать и снять эти п. на держатель или бросовую пряжу

Спинка

Мы будем вязать спинку поворотными рядами, начиная с ряда ЛС. Возвращаясь к тому, на чем вы остановились после раздела "Тело", вязать след. ряд Основной Схемы.

Ряд 1 (ЛС): с1н, *лбр, с1н, повторять от * до маркера, сМ, вязать след. ряд Основной Схемы 1, 2, и 3, сМ, с1н, *лбр, с1н, повторять от * до конца ряда.

Ряд 2 (ИС): лбр, *с1н, лбр, повторять от * до маркера, сМ, вязать след. ряд Основной Схемы 3, 2, и 1, сМ, лбр, *с1н, лбр, повторять от * до конца ряда.

Повторять эти 2 ряда до 20.3, 21, 21.6, (22.9, 24.8, 27.3), 29.2, 31.1, 31.8 см от разделения пройм, закончив после ряда ИС и нечетным рядом схем.

Вернуть работу на ИС и переснять петли правого плеча переда на запасную спицу параллельно рабочей спице. Используя закрытие петель на трех спицах и рабочую нить, закрыть 18, 19, 22, (26, 27, 31), 34, 36, 40 п. правой стороны переда с 18, 19, 22, (26, 27, 31), 34, 36, 40 п. спинки. Затем продолжайте закрывать петли пока у вас не на спицах не останется 18, 19, 22, (26, 27, 31), 34, 36, 40 п. Переснять п. плеча левой стороны на запасную спицу параллельно рабочей спице и закрыть оставшиеся петли спинки в петлях левой стороны плеча, используя закрытие петель на трех спицах.

Рукава

Начиная от проймы, присоединить рабочую нить и равномерно поднять 48, 50, 56, (58, 64, 70), 70, 80, 82 п. (примерно по 2 п. на каждые 3 ряда). Повесить маркер для НКР.

Начать вязание бриошью в круг.р.:

Установочный Круг.р.: *1 лиц., с1н, повторять от * to НКР.

Круг.р. 1: *с1н, ибр, повторять от * to НКР.

Круг.р. 2: *лбр, с1н, повторять от * to НКР.

Повторять последние 2 круг.р. до 38.1, 39.4, 39.4, (40, 40.6, 40.6), 41.3, 41.9, 41.9 см, или на 3.8 см короче желаемой длины.

Круг.р. с убавками: 4, 2, 0, (2, 0, 2), 2, 0, 2 лиц., *2 вм.лиц. (вязать первую петлю в паре с её накидом вместе со след. петлёй), повторять от * до НКР.

У вас должно быть 26, 26, 28, (30, 32, 36), 36, 40, 42 п.

Перейти на спицы меньшего размера, вязать 3.8 см резинкой 1х1 (1 лиц., 1 изн.).

Закрыть петли, используя тубулярное закрытие петель, или свободно закрыть по узору.

Повторить для второго рукава.

Горловина

Вырез горловины разработан таким образом, чтобы имеет более широкую форму, слегка напоминающую лодочку, но если вы предпочитаете более плотно прилегающую горловину, попробуйте поднять меньше петель.

Начиная от левого плеча, используя спицы меньшего размера, поднять и провязать лиц. из каждой закрытой петли горловины спинки и переда и в каждые 2 п. из 3 в секциях с убавками. У вас должно быть примерно 110, 114, 118, (118, 122, 122), 126, 126, 128 п.

Вязать 6 круг.р. резинкой 1х1 (1 лиц., 1 изн.). Закрыть петли, используя тубулярное закрытие петель, или свободно закрыть по узору.

Отделка

Вплести концы нитей, выполнить влажную блокировку, и наслаждаться новым пуловером!

#amarasweater

