



# AKIKO

*Cabled Cardigan*

BROOKLYN TWEED

1

Только для личного пользования

## МАТЕРИАЛ

Brooklyn Tweed Arbor — 100% American Targhee Wool (145 yards/50 grams) 11 (12, 14, 15, 17) мотков

Всего 1540 (1695, 1935, 2110, 2365) ярдов пряжи с маркировкой *DK weight wool yarn*

Для образца использован цвет *Vintner*

1 дюйм = 2,54 см

1 ярд = 0,9144 м

## ПЛОТНОСТЬ ВЯЗАНИЯ

20 п. х 29 р. = 10 см лицевая гладь спицами размера А, после блокировки

20 п. х 30 р. = 10 см узором «Мох» спицами размера А, после блокировки

40 п. панели Узора с косами = 6" в ширину спицами размера А, после блокировки

23 п. х 30 р. = 10 см резинкой 2х2 спицами размера В, после блокировки

## Размер А (для основного полотна)

Круговые спицы длиной 80 см размера, подходящего для получения требуемой плотности вязания

Предложенный размер: № 4

## Размер В (для резинки 2х2)

Круговые спицы длиной 80 см размера, подходящего для получения требуемой плотности вязания

Предложенный размер: № 3,5

## ИЗМЕРЕНИЯ

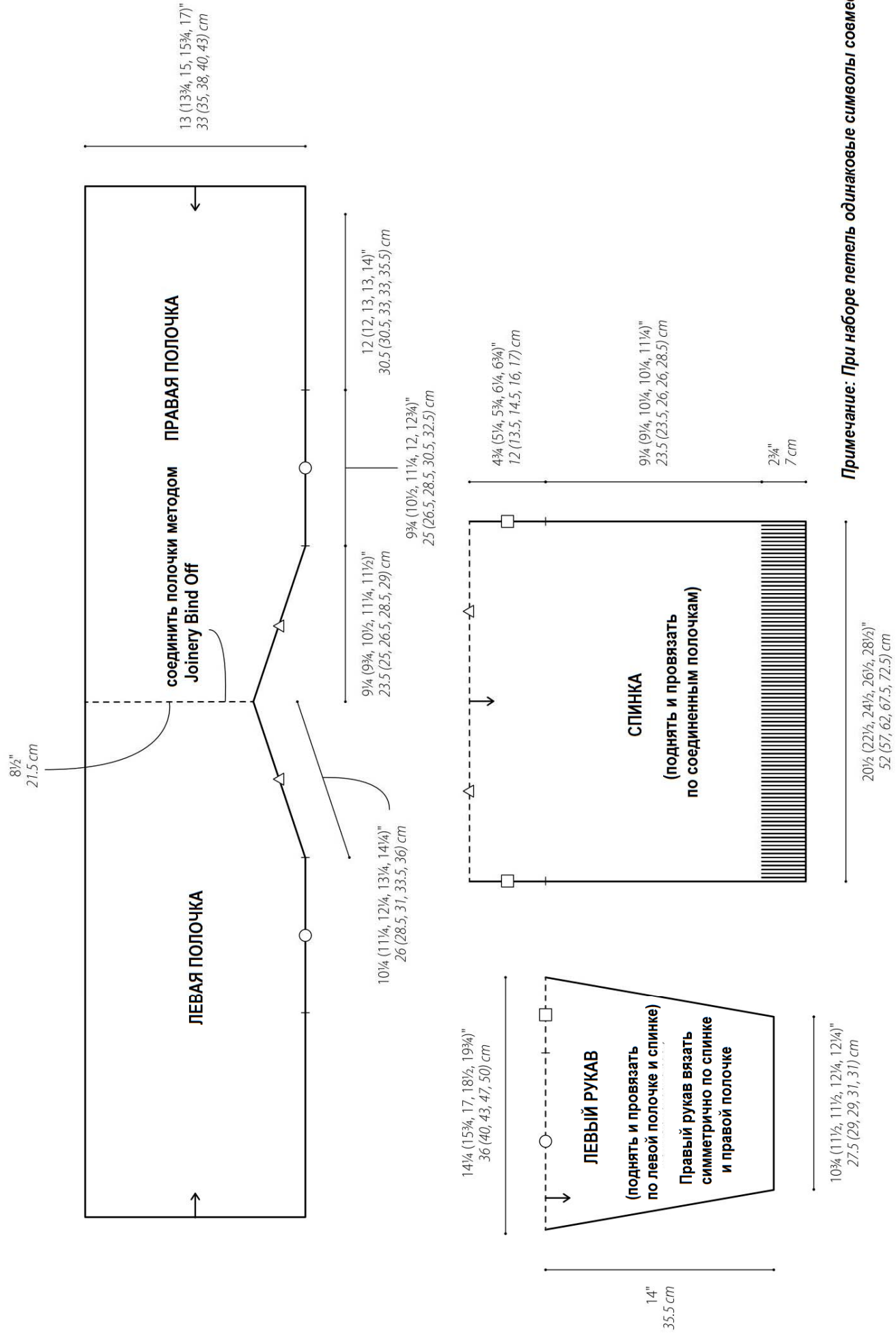
ширина спинки 52 (57, 62, 67.5, 72.5) см; измерения приблизительные

окружность груди 81.5–86.5 (91.5–96.5, 101.5–106.5, 112–117, 122–127) см

На образце показан размер 57 см по ширине спинки на модели с окружностью груди 86,5 см

## ДОПОЛНИТЕЛЬНЫЕ ИНСТРУМЕНТЫ

Маркеры для петель, съемные маркеры или английские булавки, держатели для петель или ненужная пряжа, спица для кос, прямые или круговые дополнительные спицы размера А для закрытия петель методом *Joinery Bind Off*, Т-булавки (дополнительно), трикотажная игла с тупым острием.



Примечание: При наборе петель одинаковые символы совместить



## ПРИМЕЧАНИЯ ПО КОНСТРУКЦИИ

- Каждая полочка вяжется поворотными рядами снизу вверх. Затем верхние края полочек присоединяются методом *Joinery Bind Off* (см. Специальные методы). Петли для спинки набираются и вяжутся лиц.п. вдоль центральной части соединенных полочек и спинка вяжется сверху вниз. Затем петли для каждого рукава набираются в углу соединения полочки и спинки и рукава вяжутся сверху вниз. В заключение выполняются боковые швы и швы рукавов.
- Лиц.р. схемы (нечетные) читать справа налево, изн.р. (четные) читать слева направо.
- Схема включает в себя перекрещивания влево и вправо (LC и RC), где лиц.п. скрещиваются с лиц.п. и перекрещивания влево и вправо (LT и RT), где лиц.п. перекрещиваются с изн.п.
- Для выполнения в узоре FD2-L и FD2-R вязать 2 п. вместе лиц.п. (1 п. с каждой спицы), 2 п. вместе изн.п. (по 1 п. с каждой спицы) или 2 п. вместе изн.п. (по 1 п. с каждой спицы), 2 п. вместе лиц.п. (по 1 п. с каждой спицы) в зависимости от узора.
- Круговые спицы используются из-за большого количества петель.

## ИСПОЛЬЗУЕМЫЕ УЗОРЫ

### Узор «Мох»

Нечетное число петель; повторять каждые 4 ряда

**Ряд 1 (лиц.р.):** \*1 лиц.п., 1 изн.п.; повторять от \* до послед. петли, 1 лиц.п.

**Ряд 2 (изн.р.):** \*1 изн.п., 1 лиц.п.; повторять от \* до послед. петли, 1 изн.п.

**Ряд 3:** Повторить Ряд 2.

**Ряд 4:** Повторить Ряд 1.

Повторять ряды 1-4.

### Ребристый узор (резинка 2х2)

Количество петель кратное 4 п.; повторять каждые 2 ряда

**Ряд 1 (лиц.р.):** 3 лиц.п., \*2 изн.п., 2 лиц.п. повторять от \* до послед. петли, 1 лиц.п.

**Ряд 2 (изн.р.):** 3 изн.п., \*2 лиц.п., 2 изн.п. повторять от \* до послед. петли, 1 изн.п.

Повторять Ряды 1 и 2.

## ЛЕВАЯ ПОЛОЧКА

Круговыми спицами длиной 80 см (предложенный размер: № 4), набрать 75 (79, 85, 89, 95) п. методом набора петель *Long-Tail Cast On*. Петли не соединять; вязать прямыми и обратными рядами

**След. ряд (изн.р.):** изн.п.

**Установочный ряд 1 (лиц.р.):** вязать Ряд 1 Узора «Мох» (см. *Используемые узоры*) на 23 (27, 33, 37, 43) п., поместить маркер (ПМ), 1 изн.п., 1 скрещ. лиц.п., 2 изн.п., 4 лиц.п., 2 изн.п., 1 скрещ. лиц.п., 3 изн.п., 2 лиц.п., 2 изн.п., 4 лиц.п., 2 изн.п., 2 лиц.п., 3 изн.п., 1 скрещ. лиц.п., 2 изн.п., 4 лиц.п., 2 изн.п., 1 скрещ. лиц.п., 1 изн.п., ПМ, вязать Ряд 1 Узора «Мох» на 5 п., ПМ, 2 лиц.п., 2 изн.п., 3 лиц.п.

**Установочный ряд 2 (изн.р.):** 7 изн.п., маркер переснять, вязать ряд 2 Узора «Мох» до маркера, маркер переснять, 1 лиц.п., 1 изн.п., 2 лиц.п., 4 изн.п., 2 лиц.п., 1 изн.п., 3 лиц.п., 2 изн.п., 2 лиц.п., 4 изн.п., 2 лиц.п., 2 изн.п., 3 лиц.п., 1 изн.п., 2 лиц.п., 4 изн.п., 2 лиц.п., 1 изн.п., 1 лиц.п., маркер переснять, вязать Ряд 2 Узора «Мох» до конца.

**След. ряд (лиц.р.):** Вязать Узором «Мох» до маркера, маркер переснять, вязать Ряд 1 Узора с косами до маркера, маркер переснять, вязать Узором «Мох» до маркера, маркер переснять, 2 лиц.п., 2 изн.п., 3 лиц.п.

**След. ряд (изн.р.):** 7 изн.п., маркер переснять, вязать Узором «Мох» до маркера, маркер переснять, вязать ряд 2 Узора с косами до маркера, маркер переснять, вязать Узором «Мох» до конца.

Вязать прямо в установленном порядке до тех пор, пока высота работы не составит 12 (12, 13, 13, 14)”, от наборного ряда петель, закончить изн.р. Поместить съемный маркер или английскую булавку с правого края (с лицевой стороны работы) последнего ряда.

Вязать прямо в установленном порядке до тех пор, пока высота работы не составит 213/4 (22 1/2, 241/4, 25, 263/4)” от наборного ряда петель, закончить изн.р. Поместить 2-й съемный маркер или английскую булавку с правого края (с лицевой стороны работы) в последнем ряду.

*Примечание: Эти маркеры служат ориентиром; не снимайте их до тех пор, пока не будут связаны спинка и рукава.*



### Формирование полочки

**Ряд с двойным убавлением (лиц.р.):** Вязать 1 п. как установлено, FD2-R в соответствии с узором (см. *Примечания по конструкции*), вязать в установленном порядке до конца. (2 п. убавлено)

Повторить *Ряд с двойным убавлением* в каждом 8-м (6-м, 6-м, 6-м, 6-м) ряду еще 4 (11, 8, 7, 2) раза, затем в каждом 6-м (0, 4-м, 4-м, 4-м) ряду 5 (0, 6, 9, 17) раз.

После завершения этой секции *Ряд с двойным убавлением* будет выполнен в общей сложности 10 (12, 15, 17, 20) раз; Теперь на спицах 55 п.

Вязать 5 (5, 3, 3, 3) р. прямо в установленном порядке, закончить изн.р.

**След. ряд (лиц.р.):** 3 п. вместе лиц.п. (или 3 п/ вместе изн.п. в соответствии с узором), переснять маркер, вязать в установленном порядке до конца. [теперь на спицах 53 п.]

Вязать 1 ряд прямо (изн.р.).

Поместить все петли на держатель для петель или ненужную пряжу.

### ПРАВАЯ ПОЛОЧКА

Круговыми спицами длиной 80 см, набрать 75 (79, 85, 89, 95) п. методом набора петель *Long-tail Cast On*. Петли не соединять; вязать прямыми рядами.

**След. ряд (изн.р.):** изн.п.

**Установочный ряд 1 (лиц.р.):** 3 лиц.п., 2 изн.п., 2 лиц.п., ПМ, вязать Ряд 1 Узора «Мох» на 5 п., ПМ, 1 изн.п., 1 скрещ. лиц.п., 2 изн.п., 4 лиц.п., 2 изн.п., 1 скрещ. лиц.п., 3 изн.п., 2 лиц.п., 2 изн.п., 4 лиц.п., 2 изн.п., 2 лиц.п., 3 изн.п., 1 скрещ. лиц.п., 2 изн.п., 4 лиц.п., 2 изн.п., 1 скрещ. лиц.п., 1 изн.п., ПМ, вязать Ряд 1 Узора «Мох» на 23 (27, 33, 37, 43) п.

**Установочный ряд 2 (изн.р.):** Вязать Ряд 2 Узора «Мох» до маркера, переснять маркер, 1 лиц.п., 1 изн.п., 2 лиц.п., 4 изн.п., 2 лиц.п. 1 изн.п., 3 лиц.п., 2 изн.п., 2 лиц.п., 4 изн.п., 2 лиц.п. 2 изн.п., 3 лиц.п., 1 изн.п., 2 лиц.п., 4 изн.п., 2 лиц.п., 1 изн.п., 1 лиц.п., маркер переснять, вязать ряд 2 Узора «Мох» до маркера, маркер переснять, 7 изн.п.

**След. ряд (лиц.р.):** 3 лиц.п., 2 изн.п., 2 лиц.п., маркер переснять, вязать Узором «Мох» до маркера, маркер переснять, вязать Ряд 1 Узора с косами до маркера, маркер переснять, вязать Узором «Мох» до конца.

**След. ряд (изн.р.):** Вязать Узором «Мох» до маркера, маркер переснять, вязать ряд 2 Узора с косами до маркера, маркер переснять, вязать Узором «Мох» до маркера, маркер переснять, 7 изн.п.

Вязать прямо в установленном порядке до тех пор, пока высота работы не составит 12 (12, 13, 13, 14)”, от наборного ряда петель, закончить изн.р. Поместить съемный маркер или английскую булавку с левого края (с лицевой стороны работы) в последнем ряду.

Вязать прямо в установленном порядке до тех пор, пока высота работы не составит 213/4 (22½, 241/4, 25, 263/4)» от наборного ряда петель, закончить изн.р. Поместить 2- съемный маркер или английскую булавку с левого края (с лицевой стороны работы) в последнем ряду.

*Примечание: Эти маркеры служат ориентиром; не снимайте их до тех пор, пока не будут связаны спинка и рукава.*

### Формирование полочки

**Ряд с двойным убавлением (лиц.р.):** Вязать в установленном порядке до послед. 5 п., FD2-L в соответствии с узором, вязать 1 п. как установлено. (2 п. убавлено)

Повторить *Ряд с двойным убавлением* в каждом 8-м (6-м, 6-м, 6-м, 6-м) ряду еще 4 (11, 8, 7, 2) раза, затем в каждом 6-м (0, 4-м, 4-м, 4-м) ряду 5 (0, 6, 9, 17) раз.

После завершения этой секции Ряд с двойным убавлением будет выполнен в общей сложности 10 (12, 15, 17, 20) раз; теперь на спицах 55 п.

Вязать 5 (5, 3, 3, 3) р. прямо в установленном порядке, закончить изн.р.

**След. ряд (лиц.р.):** Вязать в установленном порядке до послед. 3 п., SSSK (или SSSP в соответствии с узором). [53 п. на спицах]

Вязать 1 ряд прямо (изн.р.).

Поместить петли левой полочки с другого конца спиц. Сложить петли полочек лицевыми сторонами друг к другу и соединить их методом *Joinery Bind Off* (см. *Специальные методы*).

Выполнить влажную блокировку полочек по измерениям, указанным на выкройке (см. *Специальные методы*), оставив съемные маркеры или английские булавки на месте.

## СПИНКА

Круговыми спицами длиной 80 см, с лицевой стороны соединенных полочек, начиная с верхнего съемного маркера левой полочки, поднять и провязать лиц.п. 51 (56, 61, 66, 71) п. вдоль наклонного края левой полочки и 51 (56, 61, 66, 71) п. вдоль наклонного края правой полочки, закончить у верхнего съемного маркера правой полочки.

Петли не соединять; вязать прямыми и обратными рядами [102 (112, 122, 132, 142) п. на спицах]

**След. ряд (изн.р.):** изн.п.

Начать вязать лиц.гл. (лиц.п. в лиц.р.; изн.п. в изн.р.); вязать прямо до тех пор, пока высота работы не составит 43/4 (51/4, 53/4, 61/4, 63/4)" от наборного ряда петель, закончить изн.р. Поместить съемные маркеры или английские булавки с каждой стороны работы в последнем ряду.

*Примечание: Эти маркеры служат ориентиром; не снимайте их до тех пор, пока не будут связаны спинка и рукава.*

Вязать прямо до тех пор, пока высота работы не составит 14 (14½, 16, 16½, 18)" от наборного ряда петель, закончить изн.р. и равномерно убавив в последнем ряду 2 (0, 2, 0, 2) п. [100 (112, 120, 132, 140) п. осталось]

## РЕБРИСТЫЙ УЗОР

Перейти на круговые спицы размера В длиной 80 см (предложенный размер: № 3,5).

Начните Резинку 2x2 (см. *Используемые узоры*); вязать прямо 2 ¾".

Закрывать все петли по рисунку.

## ЛЕВЫЙ РУКАВ

Круговыми спицами размера В длиной 80 см, с лицевой стороны тела кардигана, начиная от нижнего съемного маркера левой полочки, поднять и провязать лиц.п. 55 (60, 64, 70, 75) п. вверх по краю левой полочки до начала наборного ряда петель спинки, затем 27 (30, 34, 36, 39) п. вниз по краю спинки, закончив у съемного маркера спинки. Петли не соединять; вязать прямыми и обратными рядами [теперь на спицах 82 (90, 98, 106, 114) п.]

**След. ряд (изн.р.):** \*2 изн.п., 2 лиц.п. повторять от \* до послед. 2 п., 2 изн.п.

**След. ряд (лиц.р.):** \*2 лиц.п., 2 изн.п. повторять от \* до послед. 2 п., 2 лиц.п.

Вязать ребристым узором прямо в установленном порядке еще 5 рядов, закончить изн.р.

## Формирование рукава

**Ряд с убавлениями (лиц.р.):** 1 лиц.п., SSK, вязать как установлено до послед. 3 п., 2 п. вместе лиц.п., 1 лиц.п. (2 п. убавлено)

Повторить *Ряд с убавлениями* в каждом 6-м (6-м, 4-м, 4-м, 4-м) ряду еще 3 (11, 5, 11, 21) раза, затем в каждом 8-м (0, 6-м, 6-м, 0) ряду 6 (0, 10, 6, 0) раз.

После завершения этой секции *Ряд с убавлениями* будет выполнен в общей сложности 10 (12, 16, 18, 22) раз; теперь на спицах 62 (66, 66, 70, 70) п.

Вязать прямо в установленном порядке до тех пор, пока высота работы не составит 14" от наборного ряда петель.

Закрывать все петли по рисунку.

## ПРАВЫЙ РУКАВ

Круговыми спицами размера В длиной 80 см, с лицевой стороны тела кардигана, начиная от нижнего съемного маркера спинки, поднять и провязать лиц.п. 27 (30, 34, 36, 39) п. вверх по краю спинки, затем 55 (60, 64, 70, 75) п. вниз по краю правой полочки до нижнего съемного маркера. Петли не соединять; вязать прямыми и обратными рядами. [теперь на спицах 82 (90, 98, 106, 114) п.]

Закончить так же, как описано для левого рукава.

## ОКОНЧАНИЕ

Удалить съемные маркеры. Выполнить боковые швы и швы рукавов. Незаметно закрепить все оставшиеся концы нитей с изнаночной стороны работы. При желании выполнить блокировку.

## Joinery Bind Off

Этот метод закрытия петель известен также под названием «Закрытие петель при помощи 3-х спиц»

Поместить петли, которые требуется соединить на 2 спицы, изнаночными сторонам друг к другу. 3-ей спицей того же размера, что и рабочие спицы, провязать 2 п. вместе лиц.п. (по 1 п. с каждой спицы), \* 2 п. вместе лиц.п. (по 1 п. с

каждой спицы), накинуть 2-ю петлю на правой спице на 1-ю петлю правой спицы, закрыв таким образом 1 петлю; повторять от \* до конца ряда. Протянуть нить через последнюю петлю и затянуть ее.

### Влажная блокировка

Наполнить емкость теплой водой, добавить небольшое количество мягкого средства для стирки изделий из шерсти. Погрузите изделие в воду, осторожно под водой его помять, чтобы удалить оставшиеся пузырьки воздуха. Оставить на 10 минут, позволяя воде полностью впитаться в изделие.

Затем воду слить. При необходимости прополоскать изделие 2 раза. Никогда не стирайте под проточной водой (непосредственно под струей воды).

Без выкручивания отжать из изделия лишнюю воду. Поместить изделие между двумя чистыми полотенцами банными полотенцами, скрутить в рулон (стиль "burrito") и с силой его помять. Это поможет удалить лишнюю влагу из изделия. Убрать полотенца, изделие должно быть не мокрым, а влажным.

На ровной поверхности приколоть изделие булавками по выкройке в натуральную величину. Использование большого количества Т-булавок позволить придать изделию желаемую форму. Изделие оставить в заблокированном виде до полного высыхания.

**FD2-L (двойная фасонная убавка с наклоном влево)** - Поместить след. 2 п. на спицу для кос и поместить ее параллельно и перед левой спицей. \* Ввести правую спицу в 1-ю петлю на спице для кос и 1-ю петлю на левой спице, провязать эти 2 п. вместе (см. *Примечания по конструкции*); повторить от \* 1 раз. (2 п. убавлено с наклоном влево)

**FD2-R (двойная фасонная убавка с наклоном вправо)** - Поместить след. 2 п. на спицу для кос и поместить ее параллельно и за левой спицей. \* Ввести правую спицу в 1-ю петлю на правой спице и 1-ю петлю на спице для кос, провязать эти 2 п. вместе (см. *Примечания по конструкции*); повторить от \* 1 раз. (2 п. убавлено с наклоном вправо)

**SSK – снять, снять, лиц.п. (модифицировано):** снять 1 п. с левой спицы на правую как при вязании лиц.п., поместить петлю обратно на левую спицу не меняя ее новой ориентации и провязать 2 п. вместе лиц.п. за задние стенки. (1 п. убавлена с наклоном влево)

**SSSK – снять, снять, снять, лиц.п. (модифицировано):** снять 1 п. с левой спицы на правую как при вязании лиц.п., поместить петлю обратно на левую спицу не меняя ее новой ориентации и провязать 3 п. вместе лиц.п. за задние стенки. (1 п. убавлена с наклоном влево)

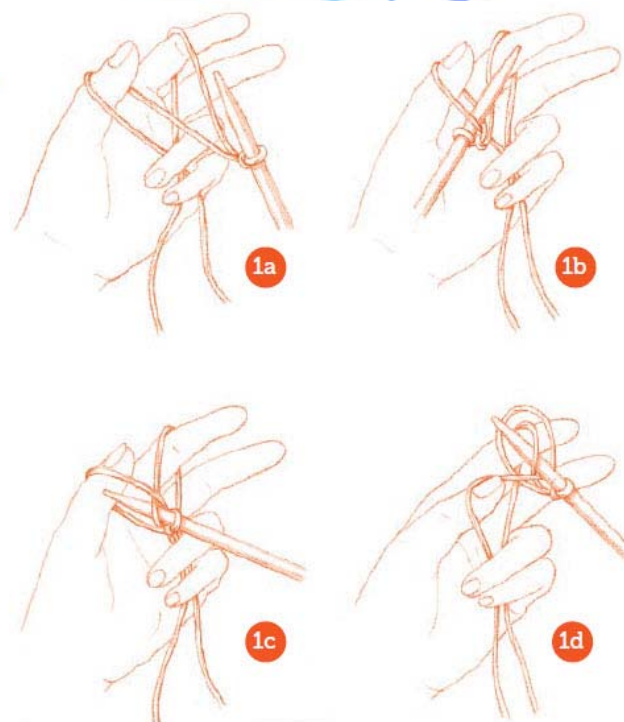
**SSSP – снять, снять, снять, изн.п.:** нить перед работой, друг за другом 3 петли с левой спицы как при вязании лиц.п., затем накинуть снятые петли обратно на левую спицу не меняя их новой ориентации и провязать их вместе изн.п. за задние стенки (2 п. убавлено с наклоном влево)

### Набор петель по методу

#### Long-Tail Cast-On (Continental Cast-On):

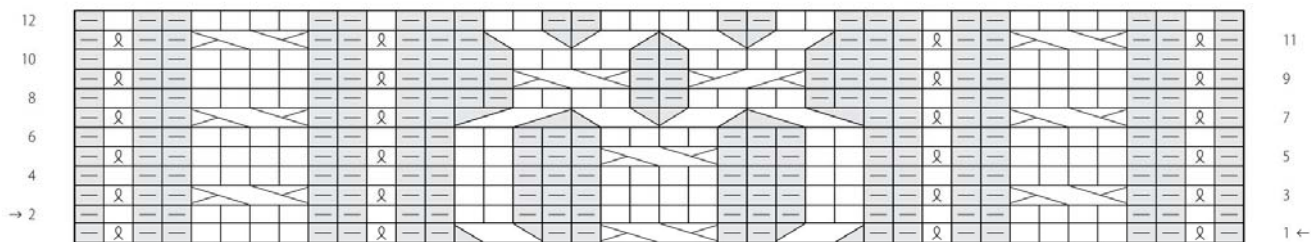
Создает плотный и достаточно эластичный край, который подходит для очень многих проектов вязки.

Оставляя длинный «хвост» пряжи, сделайте скользящую петлю, и поместите ее на спице. Возьмите спицу в правую руку. У вас 2 конца пряжи (смотрим от петли на спице) – один идет к моточку пряжи, второй – к предварительно оставленному вами длинному «хвосту» пряжи. Возьмите оба конца пряжи в левую руку и расположите между большим и указательным пальцами, как показано на рис. 1а (нить, идущая к мотку пряжи находится на указательном пальце). Далее, \*острие спицы идет через петлю на большом пальце (рис. 1b), подхватывает нить на указательном пальце и вместе с этой нитью, снова выводится обратно через петлю на большом пальце (рис. 1c). Затем сбросьте петлю с большого пальца (на спице образована 1 набранная петля) и снова возвратите пряжу на пальцы левой руки в прежнем положении (рис. 1d). Повторять от \*, пока на спице не образуется нужное число петель.





# УЗОР С КОСАМИ



панель 40 п.  
раппорт 12 р.



Лиц.п.  
Лиц.п. п. на лиц.р.; изн.п. на изн.р.



Изн.п.  
Изн.п. на лиц.р.; вязание п. на изн.р.



1 скрещ. лиц.п.  
Лиц.п. за заднюю стенку



2/2 LC (перекрещивание влево) Снять 2 п. на спицу для кос перед работой, 2 лиц.п. с левой спицы, 2 лиц.п. со спицы для кос



2/2 RC (перекрещивание вправо) Снять 2 п. на спицу для кос за работой, 2 лиц.п. с левой спицы, 2 лиц.п. со спицы для кос



2/2 LT (скрещивание влево) Снять 2 п. на спицу для кос перед работой, 2 изн.п. с левой спицы, 2 лиц.п. со спицы для кос



2/2 RT (скрещивание вправо) Снять 2 п. на спицу для кос за работой, 2 лиц.п. с левой спицы, 2 изн.п. со спицы для кос



2/1 LT Снять 2 п. на спицу для кос перед работой, 1 изн.п. с левой спицы, 2 лиц.п. со спицы для кос



2/1 RT Снять 1 п. на спицу для кос за работой, 2 лиц.п. с левой спицы, изн.п. со спицы для кос

