

# SMUGGLERS COVE

Дизайнер Kay Hopkins



Цветовое решение этой шали навеяно прибрежьем в бухте Контрабандистов (Smugglers Cove), а кружевные полосы напоминают пышный лес и горы, обрамляющие бухту и уединенный пляж.

Шаль имеет треугольную форму, вяжется сверху вниз, а инструкции даны как в схемах, так и в порядковом описании. Мозаичное вязание - это интересно и относительно легко, как и всякая работа с цветами. В каждом ряду используется только один цвет пряжи. Сплошные полосы связаны простой платочной вязкой, ажурным и текстурным узором. Мозаичное вязание идеально подходит для градиентной пряжи! Контрастные цвета и гладкая, нефактурная пряжа рекомендуются для того, чтобы цветовая гамма была яркой и заметной.

Бухта контрабандистов (Smugglers Cove) - очень уединенный пляж на центральном побережье Орегона и популярное место для серфинга. Короткий переход через лес у горы Нехкахни приводит в эту бухту, защищенную от ветров и не оставляющую равнодушными никого благодаря красивым пейзажам. Городская легенда гласит, что пираты закопали здесь сокровище, но его так и не нашли.

Перевод описания предназначен исключительно для личного пользования. Распространение, пересылка или публикация данного перевода где-либо запрещены. МаминыРучки.рф



## РАЗМЕР ИЗДЕЛИЯ

216 см по верхнему краю и 66 см – расстояние от верхнего края до самой выпуклой точки треугольника.

## МАТЕРИАЛЫ

### ПРЯЖА

Основной цвет (ОЦ): Sweet Georgia Tough Love Sock: тонкая (80% меринос, 20% нейлон); 389 м/115 г; белоснежного цвета.

Контрастный цвет (КЦ) : Sweet Georgia Tough Love Party of Five: тонкая (80% меринос, 20% нейлон); 480 м/142 г; Набор для градиента цвета Swell.

### РАСХОД

ОЦ – 612м – 2 мотка.

КЦ – 252 м – 1 мини-сет для градиента

В конечном счете, расход пряжи будет зависеть от плотности вязания и ее состава.

## СПИЦЫ

средние – круговые 3.75мм длиной 70-80 см для основы шали

большие – круговые 4 мм длиной 70-80см для мозаичного узора

маленькие – круговые 3.5мм длиной 70-80 см для отделки.

## ДОПОЛНИТЕЛЬНО

Маркеры петель; трикотажная игла для заправки кончиков.

## ПЛОТНОСТЬ ВЯЗАНИЯ

22 п/28 рядов = 10 см лицевой гладью (после блокировки) средними спицами. Также необходимо связать образец мозаичного узора большими спицами, чтобы соотнести свою плотность вязания с требуемой.

## ЗАМЕЧАНИЯ ПО КОНСТРУКЦИИ

- шаль вяжется сверху вниз, треугольная форма создается благодаря прибавлениям по центру и по краям у каймы. Прибавления выполняются в каждом лицевом ряду.
- Основа шали вяжется платочной вязкой, а мозаичный узор выполняется на лицевой глади.
- Кайма по обе стороны состоит из 4 петель платочной вязки (включая прибавления) и на схеме не показана. Чтобы прибавления не стягивали полотно, выполняйте 1 накид недалеко от петель каймы, а в следующем ряду, после прибавления, просто сбрасывайте его.
- Для мозаичного узора рекомендуем использовать спицы большего размера.
- На схемах показано, какой цвет нужно использовать в лицевых рядах. Тот же цвет будет использоваться и в изнаночных рядах. При этом в мозаичном узоре петли могут быть обозначены и другим цветом: в лицевых рядах такие петли нужно снимать с нитью за работой, а в изнаночном – с нитью перед работой.

## ОПИСАНИЕ РАБОТЫ

### СЕКЦИЯ 1 – НАЧАЛО

Набрать 3 п нитью основного цвета. Провязать 6 рядов лицевыми. Не поворачивать работу на изнанку, развернуть ее на 90 градусов по часовой стрелке и поднять 3 петли из «ребер» платочной вязки. Еще раз развернуть работу на 90 градусов и поднять еще 3 петли из петель наборного края. (9 п)

### СЕКЦИЯ 2 – КАЙМА ПЛАТОЧКОЙ

#### КАЙМА – 4 п

**ЛС:** Сн1, Л1, (Л2 из1-й) 2 раза, [вязать по описанию до послед. 4 п], Л2 из1-й 2 раза, Л2.

**ИС:** Сн1, Л3, [вязать по описанию до послед. 4 п], Л4.

*Добавить 1 накид в 1 п от каймы и сбросить его в след. ряду, чтобы сохранить эластичность края.*

**Установочный ряд 1:** Л4, ПМ, И1, ПМ, Л4 (внимание: маркерами мы выделили центральную петлю (ЦП)).

**Установочный ряд 2 [ЛС, приб.]:** Петли каймы (всегда вязать лицевыми!), лиц. до ЦП, п1п, М, Л1, М, п1л, лиц. до послед. 4 п, петли каймы. (6 п. прибавлено, 15 п всего.)

**Установочный ряд 3 [ИС]:** Петли каймы, лиц. до ЦП, И1, лиц. до послед. 4 п, петли каймы.



### ПЛАТОЧНАЯ ВЯЗКА

**Установочный ряд 1 [ЛС, приб.]:** Петли каймы, лиц. до ЦП, п1п, М, Л1, М, п1л, лиц. до послед. 4 п, петли каймы. (6 п прибавлено)

**Установочный ряд 2 [ИС]:** Петли каймы, лиц. до ЦП, И1, лиц. до конца.

Повторить **Платочную вязку** уст. ряды 1 и 2 всего 11 раз, прибавляя по 6 п на каждые 2 ряда. (66 п прибавлено, 81 п всего.)

### СЕКЦИЯ 3 – МОЗАИЧНЫЙ УЗОР 1

*Перед тем как приступить к вязанию мозаичного узора, пожалуйста, прочитайте указания:*

#### РЕКОМЕНДАЦИИ ПО ВЯЗАНИЮ МОЗАИКИ:

- Используйте большие спицы для вязания в этой технике.
- продолжайте выполнять прибавления у каймы и по обе стороны от ЦП. **Кайма и прибавления у нее не показаны на схемах.** Раппорты отмечены красными линиями. Во всех рядах используйте цвет, указанный для лицевого ряда, и в следующем за ним изнаночном ряду. Если цвет петли на схеме совпадает с цветом рабочей нити данного ряда, провязывайте ее лицевой в лиц. рядах и изнаночной – в изнаночных. Если цвет петли на схеме отличается, снимайте ее с нитью за работой в лицевых рядах, и с нитью перед работой – в изнаночных рядах.
- **Лицевые ряды:** Петли каймы, вязать правую половину схемы (читать справа налево), затем левую половину схемы (включая ЦП) справа налево, петли каймы.



• **Изнаночные ряды** на схемах не показаны: петли каймы, вязать все петли одного цвета с рабочей нитью изнаночными и снимать с нитью перед работой петли, отличающиеся по цвету на схеме, петли каймы.

• **Центральная петля (ЦП)** всегда вяжется ОЦ в лицевых рядах, при использовании КЦ ее нужно снимать с нитью перед работой в изн. рядах и с нитью за работой – в лицевых.

Перейти на ОЦ и большие спицы. Вязать первую часть мозаичного узора по схемам **на стр. 4**, продолжая вязать петли каймы, как раньше, платочной вязкой цветом, указанным в схеме в начале лицевого ряда. В последнем изн. ряду убрать маркеры, кроме маркеров вокруг ЦП. (48 п прибавлено, всего 129 п.)

*Примечание: Для первой части мозаичного узора даны порядковые инструкции ниже. Для второй части мозаичного узора (бордюр) словесных описаний не представлено, но вязать ее будет несложно, если продолжать руководствоваться данными указаниями.*

*Кайма, центральная петля и прибавления у них продолжают, как было описано в предыдущей секции. Убрать все маркеры, кроме ЦП в последнем изнаночном ряду.*

Перейти на средние спицы.

#### СЕКЦИЯ 4 – АЖУРНЫЙ УЗОР

Нитью ОЦ вязать ажурный узор по письменным инструкциям или схемам (**на стр. 5**), приведенным ниже, поставив в первом ряду маркеры, разделяющие раппорты узора. Провязать один раз ряды 1–24, затем провязать ряды 1–8 еще раз: всего 32 ряда. В последнем изн. ряду убрать все маркеры, кроме маркеров вокруг ЦП. (96 п. прибавлено; 225 п. всего.)

#### СЕКЦИЯ 5 – СРЕДНЯЯ ПОЛОСА МОЗАИЧНОГО УЗОРА

Перейти на КЦ и большие спицы. Вязать по схеме мозаичного узора (**на стр. 4**), повторив ее 1 раз в высоту и продолжая на всем протяжении работы выполнять прибавления, как ранее. Разделить маркерами раппорты мозаичного узора, если это требуется. По мере прибавления новых петель, ставьте маркеры после каждых 12 из них, что соответствует количеству петель в раппорте. В последнем изн. ряду уберите все маркеры кроме ЦП. (48 п прибавлено; 273 п. всего.)

Перейти на средние спицы.



#### СЕКЦИЯ 6 – АНДАЛУССКИЙ УЗОР

Нитью ОЦ вязать следующие 4 ряда так:

**Ряд 1 (ЛС):** Петли каймы, лиц. до ЦП, п1п, Л1, п1л, лиц. до послед. 4 п, петли каймы. (6 п. прибавлено)

**Ряд 2 (ИС):** Петли каймы, изн. до послед. 4 п, петли каймы.

**Ряд 3 (ЛС):** Петли каймы, (Л1, И1) до 1 п перед ЦП, Л1, п1п, Л1, п1л, (Л1, И1) до послед. 5 п, Л1, петли каймы. (6 п. прибавлено)

**Ряд 4 (ИС):** Петли каймы, изн. до послед. 4 п, петли каймы.

Повт. ряды 1–4 еще 7 раз (всего 8 раз) = 32 ряда. (96 п. прибавлено; 369 п. всего.)

#### СЕКЦИЯ 7 – ШИРОКАЯ МОЗАИЧНАЯ КАЙМА

Перейти на большие спицы и вязать по схеме Широкой мозаичной каймы (**на стр. 6**), повторив его раппорт в высоту один раз, при этом для удобства можно в первом ряду расставить маркеры между раппортами узора. Петли каймы вязать как раньше. (144 п прибавлено; 513 п. всего.)

#### СЕКЦИЯ 8 – ЗАВЕРШЕНИЕ

Нитью ОЦ и маленькими спицами провязать 6 рядов платочной вязкой, продолжая выполнять прибавления только у ЦП в лицевых рядах. Закрыть петли. Заправить кончики и подвергнуть изделие легкой блокировке. Носите с удовольствием!

## СОКРАЩЕНИЯ

<b>ЦП</b>	центральная петля
<b>КЦ</b>	контрастный цвет
<b>Л</b>	лицевая петля
<b>2вм.лиц</b>	2 вместе лицевой
<b>Л2 из1-й</b>	провязать из след. петли 1 лиц. и 1 лиц. скрещенную (1 прибавление)
<b>ОЦ</b>	основной цвет
<b>п1л</b>	ввести кончик спицы под нить между петлями в направлении с лица на изнанку, провязать лицевой за заднюю стенку (прибавление с наклоном влево).
<b>п1п</b>	ввести кончик спицы под нить между петлями в направлении с изнанки на лицо, провязать лицевой за переднюю стенку (прибавление с наклоном вправо).
<b>М</b>	маркер, перенести маркер на правую спицу
<b>ПМ</b>	поставить маркер
<b>п.</b>	петля, петли
<b>ЛС/ИС</b>	лицевая / изнаночная сторона
<b>нпр/нзр</b>	нить перед/за работой
<b>сн1</b>	снять 1 петлю

## ПИСЬМЕННЫЕ ИНСТРУКЦИИ К СХЕМАМ МОЗАИЧНОГО УЗОРА

(В лицевых рядах всегда снимайте петли с нитью за работой, в изнаночных – перед работой). Вязать только цветом, указанным в схеме. Порядковые описания не уточняют цвет пряжи.

**Ряд 1 (ЛС) (СС):** Петли каймы, ПМ первого раппорта правой половины, [Л1 если КЦ, сн1 если ОЦ] до ЦП, ПМ конца последнего раппорта правой половины, п1п, сн1, п1л, ПМ начала первого раппорта левой половины, [Л1 если КЦ, сн1 если ОЦ] до послед. 4 п, ПМ последнего раппорта левой половины, петли каймы. (6 п прибавлено.)

**Ряд 2 (ИС) (КЦ):** Петли каймы, [И1 если КЦ, сн1 если ОЦ] до ЦП, сн1, [И1 если КЦ, сн1 если ОЦ] до послед. 4 п, петли каймы.

**Ряд 3 (ЛС) (ОЦ) и все лиц. ряды ОЦ:** Петли каймы, [Л1 если ОЦ, сн1 если КЦ] до ЦП, п1п, Л1, п1л, [Л1 если ОЦ, сн1 если КЦ] до послед. 4 п, петли каймы. (6 п прибавлено.)

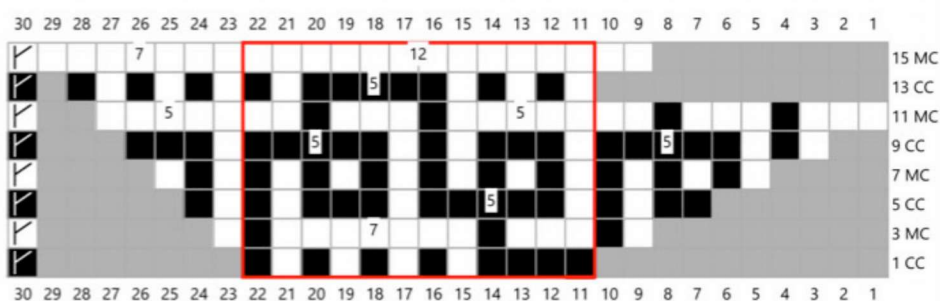
**Ряд 4 (ИС) (ОЦ) и все изн. ряды ОЦ:** Петли каймы, [И1 если ОЦ, сн1 если КЦ] до ЦП, Л1, [И1 если ОЦ, сн1 если КЦ] до послед. 4 п, петли каймы.

**Ряд 5 (ЛС) (КЦ) и все лиц. ряды КЦ:** Петли каймы, [Л1 если КЦ, сн1 если ОЦ] до ЦП, п1п, сн1, п1л, [Л1 если КЦ, сн1 если ОЦ] до послед. 4 п, петли каймы. (6 п прибавлено.)

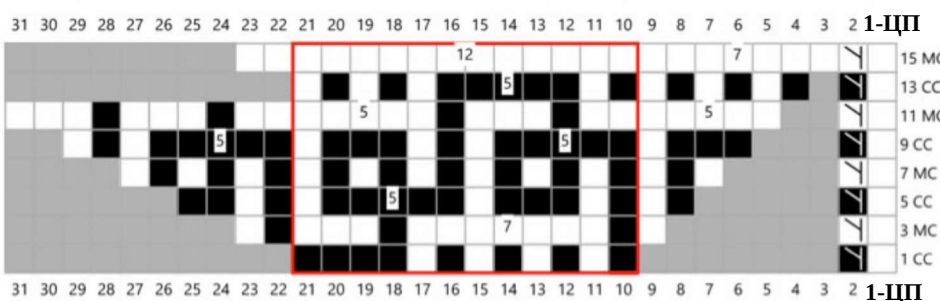
**Ряд 6 (ИС) (КЦ) и все изн. ряды КЦ:** как ряд 2.

Провязать остальные ряды мозаичного узора 1, как первые 6 рядов, используя цвета пряжи, указанные в схеме.

МОЗАИЧНАЯ КАЙМА — ПРАВАЯ СТОРОНА



МОЗАИЧНАЯ КАЙМА — ЦП и ЛЕВАЯ СТОРОНА



КЛЮЧ

	ЛС: лиц.		п1п
	ИС: изн.		Раппорт Мозаики
	ОЦ		п1л
	КЦ		
	нет петли		

## ПИСЬМЕННЫЕ ИНСТРУКЦИИ К СХЕМАМ АЖУРНОГО УЗОРА

### Ряды 1, 5, 7, 11, 13, 17, 19, 23 (ЛС):

Петли каймы, лиц. до ЦП, п1п, М, Л1, М, п1л, лиц. до послед. 4 п, петли каймы.

### Ряд 2 и все изн. ряды:

(не показаны на схеме): Петли каймы, изн. до послед. 4 п, петли каймы.

**Ряд 3 (ЛС):** Петли каймы, Л2, (2вм.лиц, накид, Л4) до последней петли у маркера перед ЦП, Л1, п1п, М. Л1, М. п1л, Л1, (Л4, 2вм.лиц, накид) до последнего маркера, Л2, петли каймы.

**Ряд 9 (ЛС):** Петли каймы, Л5, 2вм.лиц, накид, Л1, (Л3, 2вм.лиц, накид, Л1) до послед. п. перед маркером ЦП, Л4, п1п, М. Л1, М. п1л, Л4, (Л1, 2вм.лиц, накид, Л3) до последнего маркера, Л1, 2вм.лиц, накид, Л5, петли каймы.

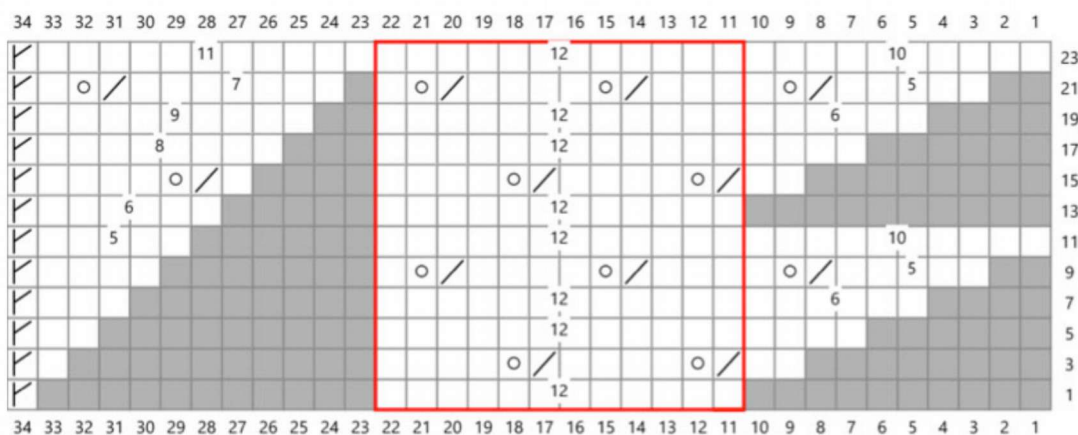
**Ряд 15 (ЛС):** Петли каймы, Л2, (2вм.лиц, накид, Л4) до послед. п перед маркером ЦП, Л1, 2вм.лиц, накид, Л4, п1п, М. Л1, М. п1л, Л4, 2вм.лиц, накид, Л1, (Л4, 2вм.лиц, накид) до последнего маркера, Л2, петли каймы.

**Ряд 21 (ЛС):** Петли каймы, Л5, 2вм.лиц, накид, Л1, (Л3, 2вм.лиц, накид, Л1) до послед. п перед маркером ЦП, Л7, 2вм.лиц, Л1, п1п, М, Л1, М. п1л, Л1, 2вм.лиц, накид, Л7, (Л1, 2вм.лиц, накид, Л3) до последнего маркера, Л1, 2вм.лиц, накид, Л5, петли каймы.

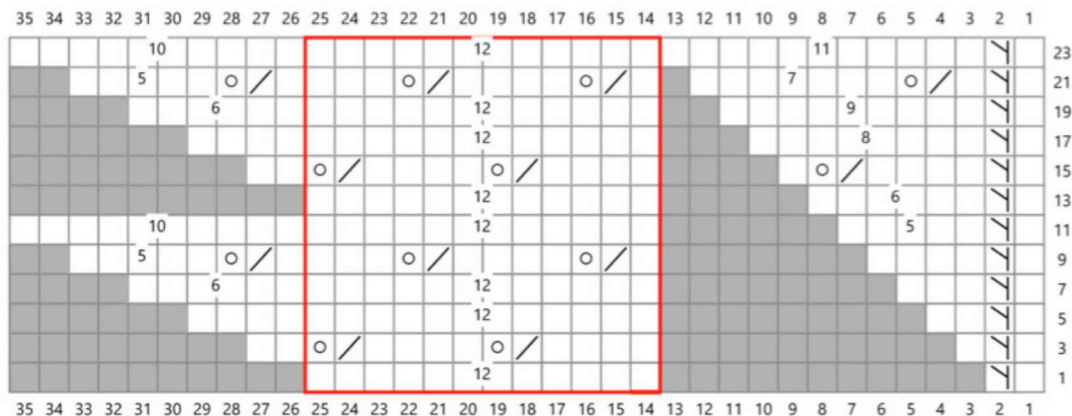
*Изнаночные ряды на схеме не показаны.*

*Все изнаночные ряды: Петли каймы, изн. до послед. 4 п, петли каймы.*

АЖУРНЫЙ УЗОР — ПРАВАЯ СТОРОНА



АЖУРНЫЙ УЗОР — ЦП и ЛЕВАЯ СТОРОНА



### КЛЮЧ

□ ЛС: лиц.  
□ ИС: изн.

○ накид

▧ 2 вм. лиц.

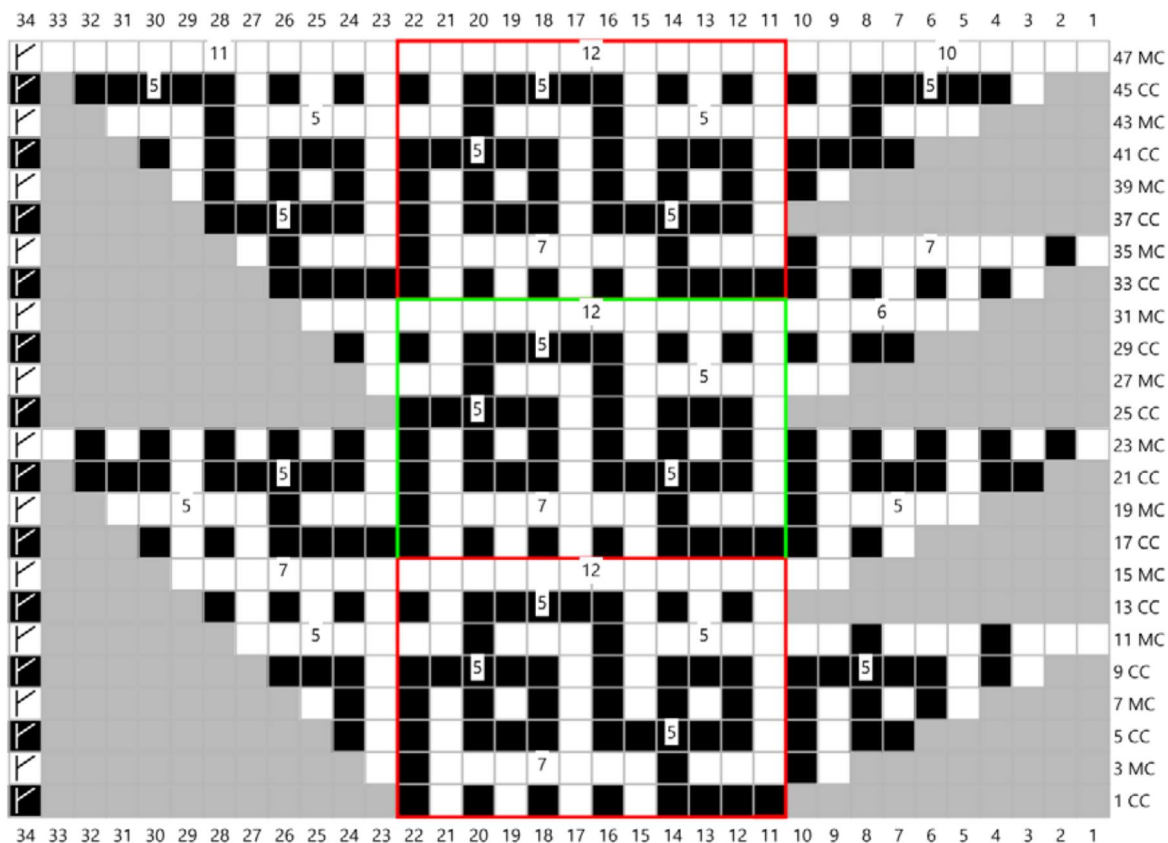
□ Раппорт

■ нет петли

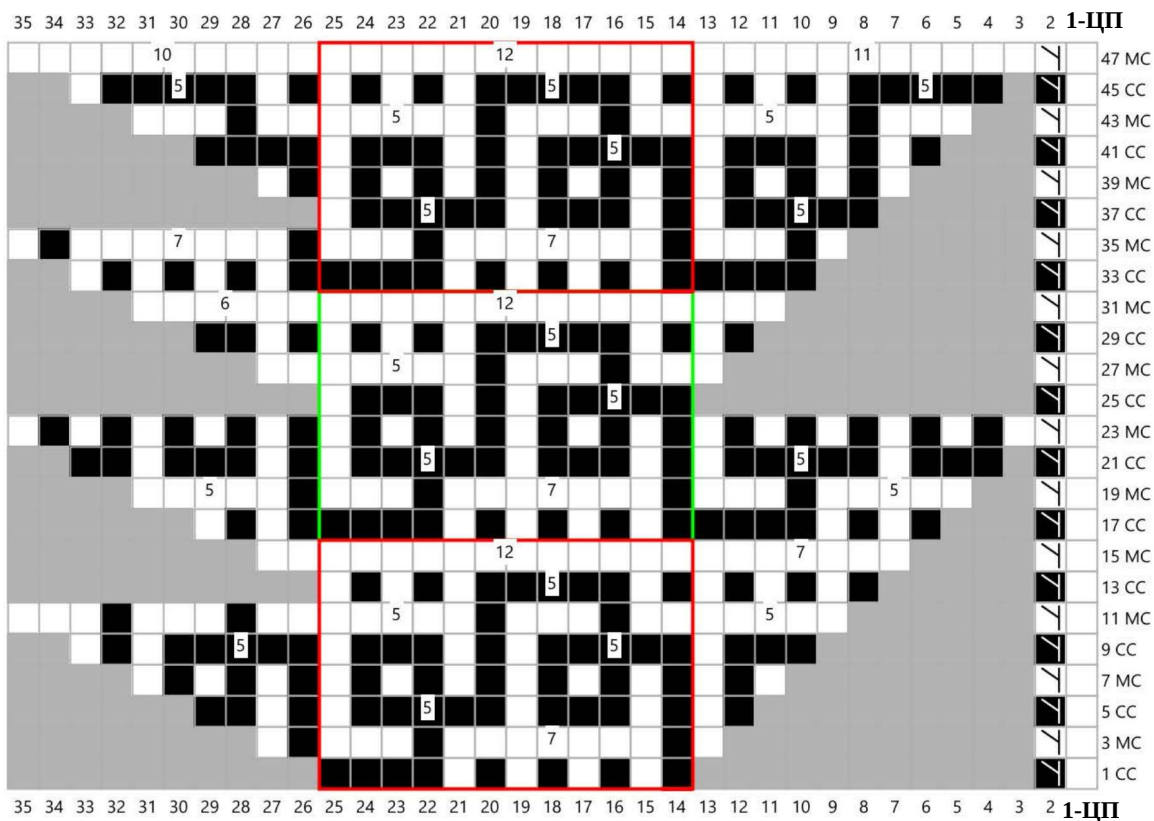
▧ п1п

▧ п1л

# ШИРОКАЯ МОЗАИЧНАЯ КАЙМА — ПРАВАЯ СТОРОНА



## ШИРОКАЯ МОЗАИЧНАЯ КАЙМА — ЦП и ЛЕВАЯ СТОРОНА



### КЛЮЧ

- ЛС: лиц.
- ИС: изн.
- ОЦ
- КЦ
- нет петли
- п1п
- п1л
- 2-й раппорт
- раппорт