



© Lana Grossa GmbH

Modell 25 – Häkeln 08

TOP CAMPO

Größe 34/36 (38/40)

Die Angaben für Größe 38/40 stehen in Klammern. Steht nur eine Angabe, so gilt sie für beide Größen.

Material: Lana Grossa-Qualität „Campo“ (65 % Baumwolle, 25 % Viskose, 10 % Leinen, LL = ca. 125 m/50 g): ca. **300 (350) g** Creme (**Fb. 2**) und ca. **100 g** Burgund (**Fb. 26**); 1 Wollhäkelnadel Nr. 3,5.

Muschelmuster: Nach Häkelschrift A in R und Rd häkeln. Dafür 1 Luftm + 4 Luftm zum Wenden als Ersatz fürs 1. Dstb anschlagen, siehe grau unterlegte Fläche. Die Zahlen re außen bezeichnen jeweils die Hin-R, li außen die Rück-R. Zunächst die 7 R wie im grau unterlegten Dreieck gezeichnet häkeln. Nach der 7. R das Motiv beenden. Wie danach in Rd weitergehäkelt wird, wird in folg. Anleitung genau erklärt.

Stb-Lochmuster: Nach Häkelschrift B in R häkeln. Dafür mit 1 Kettm anschlingen und über ein fertig gehäkelt Teil in hin- und hergehenden R häkeln. Die Zahlen re außen bezeichnen die Hin-R, li außen die Rück-R. Jede R mit 3 Luftm als Ersatz für das 1. Stb beginnen. In der Breite mit den M vor dem 1. Pfeil beginnen, den MS [= 4 M] zwischen den Pfeilen fortl. häkeln, mit den M nach dem 2. Pfeil enden. In der Höhe die 1. – 4. R 1x häkeln, dann die 3. und 4. R stets wdh. Der Deutlichkeit halber sind in Breite und Höhe je 2 MS gezeichnet.

Maschenproben: 3,5 MS und 12 R bzw. Rd Muschelmuster mit Häkelnd. Nr. 3,5 = 10 x 10 cm; 24 M und 10 R Stb-Lochmuster mit Häkelnd. Nr. 3,5 = 10 x 10 cm.

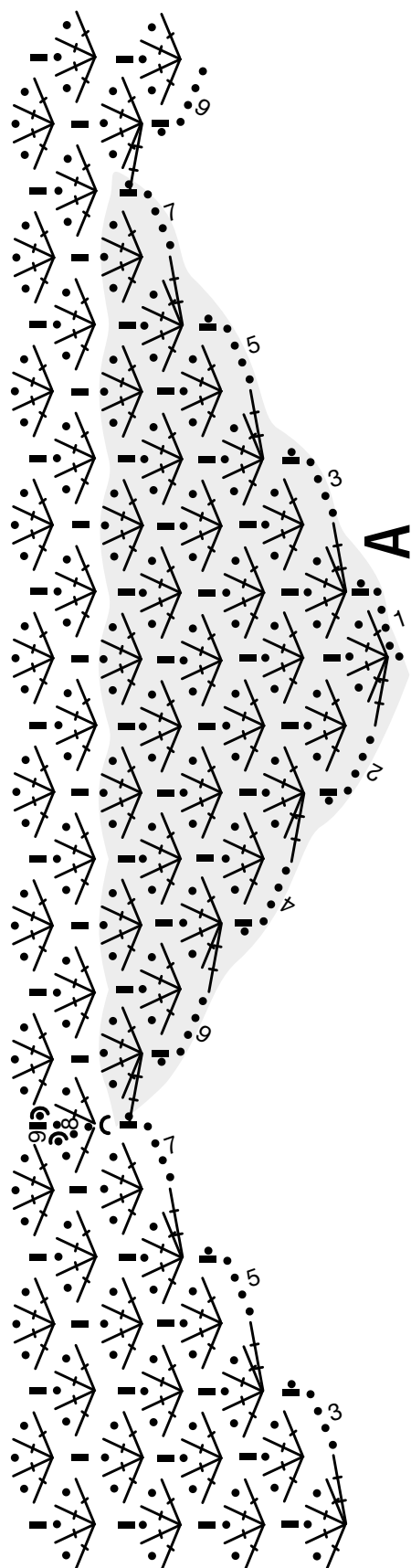
Hinweis: Das Top von oben nach unten häkeln. Die Pfeile im Schnittschema geben jeweils die Häkelrichtung an.

Ausführung – Vorder- und Rückenteil: Zunächst die 4 Dreiecke [= Passenteile für Ausschnitte] in Creme häkeln. Dafür wie beschrieben 7 (8) R Muschelmuster häkeln (für Größe 38/40 musterentsprechend je 1 R mit je 1 Muschel mehr als gezeichnet arb.). Dann je 2 Teile mit der letzten bzw. 1. M einer oberen Ecke übereinanderlegen (für Größe 34/36 die Teile mit der li Seite, für Größe 38/40 mit der re Seite nach oben legen), siehe Häkelschrift A, sodass sich hinterher ein Kreis ergibt. Nun über 2 zus.-gefügteten Teilen mustergemäß weiterarb., dafür mit 1 Kettm anschlingen, dabei durch beide Lagen stechen. Somit sind 2 Teile miteinander verbunden. Dann folgerichtig in der Rd im Muster wie gezeichnet mit der 1. halben Muschel fortfahren. Über der nächsten Verbindungsstelle 1 Muschel häkeln und bei dem 1. Stb durch beide Lagen stechen, siehe re Rand der Häkelschrift A. Dies noch 2x in der Rd wdh. Die Rd mit der 2. halben Muschel wie gezeichnet beenden und mit 1 Kettm schließen. Das ganze Teil wenden. Dann die 9. Rd wie gezeichnet beginnen und beenden und dazwischen folgerichtig ergänzen. Die 8. und 9. Rd stets wdh., dabei nach jeder Rd wenden = 28 (32) MS pro Rd. Insgesamt 33 (35) cm = 40 (42) Rd ab Ende der

Passenteile häkeln, dabei die 36., 38. und 40. (38., 40. und 42.) Rd in Burgund ausführen. Dann die Arbeit beenden [= Saumrand]. Nun das Teil so zur Hälfte legen, dass der Rd-Übergang an einer „Seitennahtlinie“ liegt. Darüber in Creme mit 1 Kettm anschlingen den ganzen oberen Passenrand mit 1 Rd fe M überhäkeln. Faden abschneiden. Mit neuem Faden in Creme an einer der vorderen Ausschnittspitzen mit 1 Kettm anschlingen und für den Träger 60 Luftm anhäkeln. Dann an der Gegenseite des Rückenteils wieder mit 1 Kettm anschlingen. Den 2. Träger genauso anhäkeln.

Volantärmel: Nun einen Armausschnitt einschließlich Träger mit 1 Rd fe M in Burgund überhäkeln. Dafür wieder mit 1 Kettm anschlingen und den ganzen Armausschnitt von der rückwärtigen bis zur vorderen Spitze mit 41 (47) fe M, dann fortl. den Träger mit 60 fe M überhäkeln = 101 (107) fe M. Die Rd mit 1 Kettm in die 1. M schließen. Dann mit neuem Faden in Creme im Stb-Lochmuster fortfahren. Dafür in unterer Armausschnittmitte 7 (13) M frei lassen und über die restl. 94 M häkeln, dafür wie gezeichnet mit 1 Kettm anschlingen und in 1. R keine M übergehen = 186 M nach der 1. R. Nach der 3. R 1 R in Burgund häkeln. Dann fortl. 3 R in Creme und 1 R in Burgund im Wechsel arb. Die letzte M vor jedem **Farbwechsel** schon mit der folg. Farbe abmaschen, damit ein exakter Farbübergang entsteht. In 24 cm = 24 R Ärmellänge die Arbeit beenden, siehe Abb. 14. Den 2. Ärmel genauso anhäkeln.

Ausarbeiten: Teil exakt zur Hälfte legen, nach Schnittschema spannen, anfeuchten und trocknen lassen. Dann den Halsausschnitttrand und die inneren Trägerränder noch mit 3 Rd fe M umhäkeln, dabei die 1. und 3. Rd in Burgund, die 2. Rd in Creme ausführen. Den Farbwechsel beachten und jede Rd mit 1 Kettm schließen. Für eine gute Passform über den Ecken zwischen Träger und Ausschnitt jeweils 2 fe M zus. abmaschen, in der vorderen und rückwärtigen Ausschnittspitze je 3 fe M zus. abmaschen. Die Arbeit beenden. Für einen festeren Halt der Träger in Creme 2 Kordeln von je 50 cm Länge häkeln, dabei locker arb. Dafür 1 Anfangsschlinge bilden, siehe Abb. 1. Dann 2 Luftm häkeln, Abb. 2 und zurück aus der 1. Luftm 1 Schlinge für die fe M durchholen, Abb. 3. Die Abb. 4 zeigt die fertige 1. fe M. Nun die Arbeit nach li drehen und durch den M-Querdraht unter dem „V“ der fe M, Abb. 5, die Schlinge für die 2. fe M durchholen, Abb. 6. Die Abb. 7 zeigt die 2. fertige fe M. Nun die Arbeit wieder nach li drehen. Ab jetzt liegen immer 2 M-Querdrähte unter dem „V“ der fe M, Abb. 8. Nun durch diese die Schlinge für die nächste fe M durchholen, Abb. 9. Die fe M fertig abmaschen und die Arbeit wieder nach li drehen. Die Abb. 10 zeigt die Einstichstelle für die 4. fe M, Abb. 11 die durchgeholte Schlinge. In dieser Weise fortfahren und fe M häkeln, bis die notwendige Länge erreicht ist. Die Abb. 12 zeigt die Einstichstelle für die nächste fe M und Abb. 13 eine weitere abgemaschte fe M. Die Kordeln über dem Rückenteil ungefähr in Trägermitte festnähen, siehe Modellbild und zur Schleife binden.



Häkelschriften A und B

Zeichenerklärung:

• = 1 Luftm

◡ = 1 Ketten

■ = 1 fe M

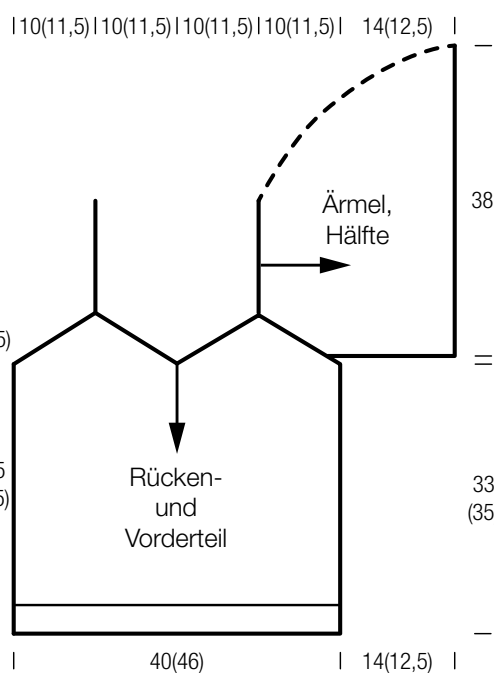
⊥ = 1 Stb

⋈ = 1 Stb, 1 Luftm, 1 Stb in 1 Einstichstelle

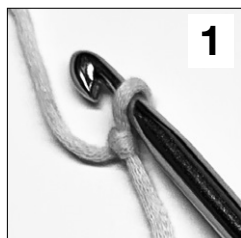
⋈ = 4 Stb, jeweils getrennt durch 1 Luftm in 1 Einstichstelle

⋈ = 4 Stb, jeweils getrennt durch 1 Luftm, 1 Dstb in 1 Einstichstelle

⋈ = 4 Stb, jeweils getrennt durch 1 Luftm, 1 Dstb in 1 Einstichstelle



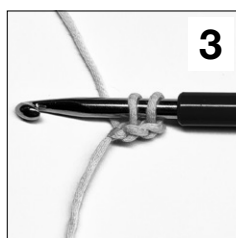
**Anfangs-
schlinge**



2 Luftmaschen



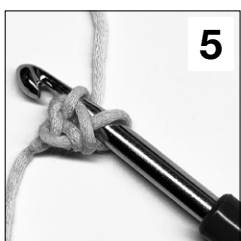
**Schlinge für
feste Masche
durchgeholt**



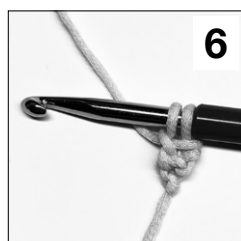
**1. feste
Masche**



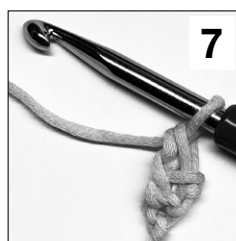
**Einstichstelle für
2. feste Masche**



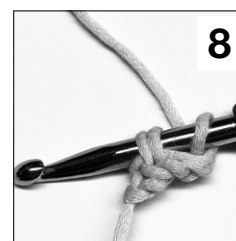
**Schlinge für
2. feste Masche
durchgeholt**



**2. feste
Masche
gehäkelt**



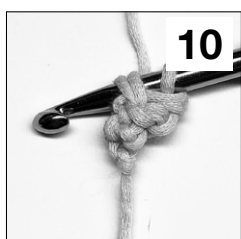
**Einstichstelle
für 3. feste
Masche**



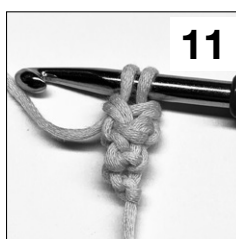
**Schlinge für
3. feste Masche
durchgeholt**



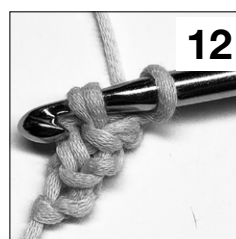
**Einstichstelle
für 4. feste
Masche**



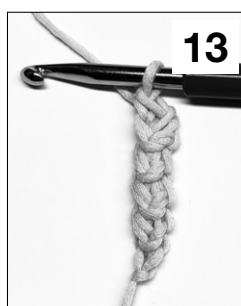
**Schlinge für
4. feste Masche
durchgeholt**



**Einstichstelle
für nächste feste
Masche**



**Einige feste
Maschen**



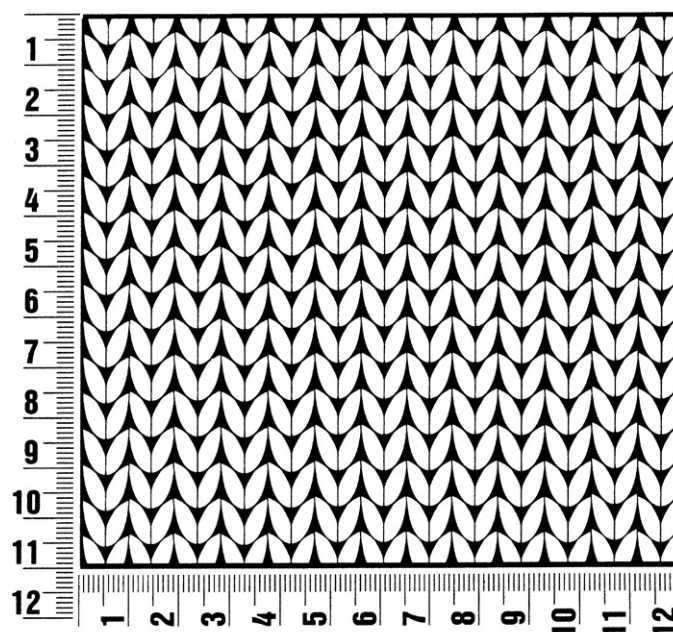
Volantärmel



Maschenprobe

Machen Sie eine unbedingt zu allererst eine Maschenprobe! Stricken Sie dafür ein ca. 12 x 12 cm großes Stück in Garn und Muster ihres ausgesuchten Modells. Danach zählen Sie ihre Maschenanzahl in der Breite von 10 cm und die Reihenanzahl in der Höhe von 10 cm. Haben Sie weniger Maschen als in der Anleitung angegeben, versuchen Sie entweder fester zu stricken oder nehmen Sie dünnere Nadeln bis sie auf dieselbe Anzahl wie in der Anleitung kommen. Haben Sie mehr Maschen, dann versuchen Sie lockerer zu stricken oder nehmen entsprechend dickere Nadeln bis es passt.

Bitte beachten Sie: Die Angaben zu Maschenprobe und Nadelstärke auf der Banderole des Knäuels sind für die Anfertigung eines der Modelle in diesem Heft nicht verbindlich, sie werden auf der Basis glatt rechts erstellt. Für eine perfekte Arbeit ist daher die Maschenprobe im gewünschten Muster ein Muss, damit Ihr Wunschmodell nicht nur schön aussieht, sondern auch passt!



Abkürzungen

abk = abketten
abn = abnehmen
beids = beidseitig
ca. = circa
cm = Zentimeter
D-Stb = Doppelstäbchen
Fb = Farbnummer
fe-M = feste M
folg = folgende

g = Gramm
Hinr = Hinreihe
Kett-M = Kettmasche
Krebs-M = Krebsmasche
li = links
LL = Lauflänge
Luft-M = Luftmasche
m = Meter
M = Masche

Nd = Nadel
Nr = Nummer
R = Reihe
Rand-M = Randmasche
Rd = Runde
re = rechts
Rückr = Rückreihe
Stb = Stäbchen
str = stricken

U = Umschlag
usw. = und so weiter
verschr = verschränkt
wdh = wiederholen
zun = zunehmen
zus-str = zusammenstricken

Impressum

Herausgeber: Lana Grossa GmbH, Gaimersheim, www.lana-grossa.de
Fotograf: Susan Buth, www.susanbuth.com