



© Lana Grossa GmbH

Modell 39 – Infanti Edition 05

---

**OVERALL**  
**COOL WOOL BABY**

# OVERALL · COOL WOOL BABY

## Modell 39 – Infanti Edition 05



**Größen** Neugeborene, 50/56, 62/68, 74/80 und 86/92

Die Angaben für die Größen 50/56, 62/68, 74/80 und 86/92 stehen in Klammern. Steht nur eine Angabe, so gilt diese für alle Größen.

**Material:** Lana Grossa **Cool Wool Baby** (100% Schurwolle (Merino); LL = 220 m/50 g): **100 (100/150/150/200) g** Beige (**Fb. 212**) und **50 g** Rosa (**Fb. 216**); je eine Rundstricknadel 2,5 mm und 3 mm; Markierer; 5 (5/6/7) Knöpfe mit 9 mm Ø.

**Glatt rechts:** in Hinr re M, in Rückr li M str.

**Kraus rechts:** in Hin- und Rückr re M str.

**Strukturmuster:** **1. R (Hinr):** alle M re str. **2. R (Rückr):** alle M li str. **3. R (Hinr):** \* 1 U, 2 M re, dann den U über die beiden gestrickten M ziehen, ab \* stets wdh. **4. R (Rückr):** alle M li str. Die 1. – 4. R stets wdh.

**Einfacher Überzug:** 1 M wie zum Rechtsstricken abh, 1 M re str, dann die abgehobene M über die gestrickte M ziehen.

**1 M zun:** 1 M re verschr aus dem Quersfaden herausstr.

**Maschenprobe:** im Strukturmuster mit Nadel 3 mm: 27 M und 40 R = 10 cm x 10 cm.

**Hosenbein (2x):** 58 (62/70/76/80) M in Rosa mit Nadel 2,5 mm anschl und 5 R kraus re str. Zur Nadel 3 mm wechseln und in Beige über alle M im Strukturmuster arb: Randm, bis zur letzten M im Strukturmuster, Randm. Die Mitte des Hosenbeins (später Seitenlinie der Hose) nach 29 (31/35/38/40) M markieren. In einer Gesamthöhe von 3 (4/5/6/7) cm mit einer Rückr enden, den Faden abschneiden, die M stilllegen und das **zweite Hosenbein** ebenso arb. Auch den Faden des zweiten Hosenbeins abschneiden.

**Die M beider Beine auf die Rundstricknadel nehmen:** in Beige mit der Rundstricknadel 3 mm zunächst 4 M anschl (= kraus re Knopflochblende des re Vorderteils), die M eines Hosenbeins im Strukturmuster str, dabei die erste Randm in den folgenden R nach den 4 kraus re M der Blende stets glatt re str, die letzte Randm des ersten Hosenbeins und die erste Randm des zweiten Hosenbeins re str und in den folgenden R ins Strukturmuster einfügen, bis zur letzten Randm des zweiten Hosenbeins im Strukturmuster weiterarb, die Randm re (und in allen folgenden R glatt re), 4 neue M anschl (= Knopflochblende am li Vorderteil) = 124 (132/148/160/168) M. Die MM zur Markierung der Seitenlinie bleiben an ihrem Platz. In dieser Einteilung (4 M kraus re, 1 M glatt re, bis zu den letzten 5 M im Strukturmuster, 1 M glatt re, 4 M kraus re) gerade hochstr, dabei in einer Höhe von 3 (3/2,5/3/4) cm in einer Hinr **das erste Knopfloch arb:** 2 M re, 1 U, 2 M re zusstr, dann die R

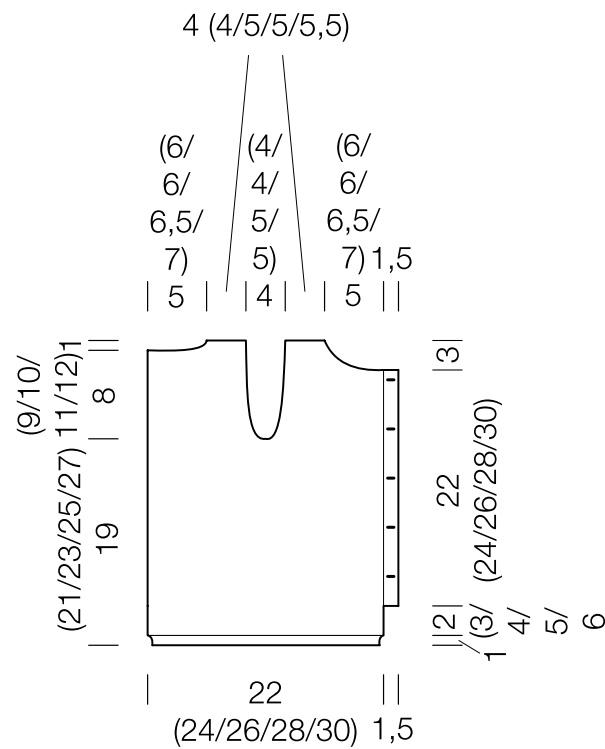
in der Mustereinteilung weiterarb. **Alle weiteren Knopflöcher** noch 4x in jeder 18. R nach jeweils 4,5 cm (4x in jeder 20. R nach jeweils 5 cm / 5x in jeder 18. R nach jeweils 4,5 cm / 5x in jeder 20. R nach jeweils 5 cm / 6x in jeder 18. R nach jeweils 4,5 cm) arb.

**Gleichzeitig** in einer Höhe von 16 (17/18/19/20) cm ab Zusammenfügen der Hosenbeine in der nächsten Hinr Vorder- und Rückenteil für die Armausschnitte teilen und getrennt fertigstellen: in der Mustereinteilung bis 2 (2/2/3/3) M vor dem 1. MM str, 4 (4/4/6/6) M abk (den MM dabei entfernen), bis 2 (2/2/3/3) M vor dem 2. MM str, 4 (4/4/6/6) M abk (den MM dabei entfernen) und die R in der Einteilung beenden = je 31 (33/37/39/41) M Vorderteil und 54 (58/66/70/74) M Rückenteil. Nach dem Wenden zunächst das **li Vorderteil** arb: weiter in Hin- und Rückr in der Mustereinteilung, dabei die letzte M am li Rand als Randm, die vorletzte M stets glatt re arb und für den Armausschnitt in jeder 2. R am li Rand noch 1x 2 M und 2x 1 M abn: 4 M kraus re, 1 M glatt re, im Strukturmuster bis zu den letzten 3 M, 1 Überzug, 1 Randm = 27 (29/33/35/37) M. In einer Höhe von 22 (24/27/30/33) cm ab Zusammenfügen der Hosenbeine an der Halsausschnittseite 1x 7 (9/9/11/11) M abk und in jeder 2. R noch 1x 3 M, 2x 2 M und 2x 1 M (1x 3 M, 2x 2 M und 2x 1 M / 1x 3 M, 3x 2 M und 2x 1 M / 1x 3 M, 3x 2 M und 2x 1 M / 1x 3 M, 3x 2 M und 2x 1 M) abk = 11 (11/13/13/15) M. In einer Höhe von 25 (27/30/33/36) cm ab Zusammenfügen der Hosenbeine die M abk. Das **re Vorderteil** gegengleich arb, dabei die Abn an der Armausschnittseite wie folgt arb: Randm, 2 M re zusstr, die übrigen M in der Mustereinteilung str. Die stillgelegten 54 (58/66/70/74) M des **Rückenteils** wieder auf die Nadel 3 mm nehmen und in Beige in folgender Einteilung arb: Randm, 1 M glatt re, bis zu den letzten 2 M im Strukturmuster, 1 M glatt re, Randm. Dabei für die Rundung der Armausschnitte an beiden Seiten in jeder 2. R 1x 2 M und 2x 1 M abn: Randm, 2 M re zusstr, bis zu den letzten 3 M im Strukturmuster, 1 Überzug, Randm = 46 (50/58/62/66) M. In einer Höhe von 24 (26/28/30/32) cm ab Zusammenfügen der Hosenbeine die mittleren 16 (20/24/28/28) M abk und beide Seiten getrennt fertigstellen, dabei an der Halsausschnittseite in jeder 2. R noch 2x 2 M abk = 11 (11/13/13/15) M. Dann die M abk.

**Fertigstellen:** die Schrittnaht schließen. In Rosa mit der Nadel 2,5 mm ringsum aus dem Halsausschnitt einschließlich der beiden Knopflochblenden 46 (52/58/64/70) M herausstr und 5 R kraus re str. Dann die M abk. In Beige mit der Nadel 2,5 mm aus einem Armausschnitt 50 (55/60/65/70) M herausstr und glatt re str, dabei in der 2. R (Hinr) 9x (10x/11x/12x/13x) nach jeder 5. M je 1 M zun = 59 (62/71/77/83) M. In der 4. R (Hinr) 19x (20x/23x/25x/27x) nach jeder 3. M je 1 M zun = 78 (82/94/102/110) M. Nach der nächsten Rückr zu Rosa wechseln und 6 R kraus re str. Dann die M abk. Die Rüsche am zweiten Armausschnitt ebenso arb. Die Knöpfe in Höhe der Knopflöcher annähen.

# OVERALL · COOL WOOL BABY

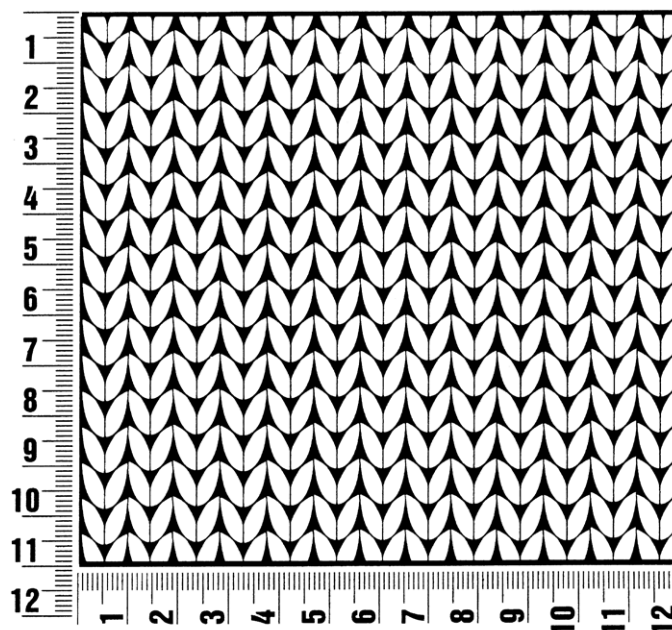
## Modell 39 – Infanti Edition 05



## Maschenprobe

Machen Sie eine unbedingt zu allererst eine Maschenprobe! Stricken Sie dafür ein ca. 12 x 12 cm großes Stück in Garn und Muster ihres ausgesuchten Modells. Danach zählen Sie ihre Maschenanzahl in der Breite von 10 cm und die Reihenanzahl in der Höhe von 10 cm. Haben Sie weniger Maschen als in der Anleitung angegeben, versuchen Sie entweder fester zu stricken oder nehmen Sie dünnere Nadeln bis sie auf dieselbe Anzahl wie in der Anleitung kommen. Haben Sie mehr Maschen, dann versuchen Sie lockerer zu stricken oder nehmen entsprechend dickere Nadeln bis es passt.

**Bitte beachten Sie:** Die Angaben zu Maschenprobe und Nadelstärke auf der Banderole des Knäuels sind für die Anfertigung eines der Modelle in diesem Heft nicht verbindlich, sie werden auf der Basis glatt rechts erstellt. Für eine perfekte Arbeit ist daher die Maschenprobe im gewünschten Muster ein Muss, damit Ihr Wunschmodell nicht nur schön aussieht, sondern auch passt!



## Abkürzungen

**abk** = abketten

**abn** = abnehmen

**Abn** = Abnahme(n)

**arb** = arbeiten

**DStb** = Doppelstäbchen

**feM** = feste Masche(n)

**hStb** = halbe(s) Stäbchen

**Kettm** = Kettmasche(n)

**Krebsm** = Krebsmasche(n)

**li** = links / linke(n)

**Luftm** = Luftmasche(n)

**M** = Masche(n)

**MM** = Maschenmarkierer

**R** = Reihe(n)

**Rd** = Runde(n)

**re** = rechts / rechte(n)

**Stb** = Stäbchen

**str** = stricken

**U** = Umschlag/Umschläge

**verk** = verkürzte(n)

**verschr** = verschränkt(e/er)

**wdh** = wiederholen

**zun** = zunehmen

**Zun** = Zunahme(n)

**zus** = zusammen

**zushäkeln** =

zusammenhäkeln

**zusstr** = zusammenstricken

### Impressum

**Herausgeber:** Lana Grossa GmbH, Gaimersheim, [www.lana-grossa.de](http://www.lana-grossa.de)

**Fotograf:** Patrick Wittmann, [www.patrickwittmann.com](http://www.patrickwittmann.com)