



TRAVEL JACKET

Размеры а) 2 года б) 4 года с) 6 лет d) 8 лет е) 10 лет f) 12 лет

ТАБЛИЦА РАЗМЕРОВ

Возраст	2 года	4 года	6 лет	8 лет	10 лет	12 лет
ОГ, см	52	56	60	64	68	72
Рост, см	92-98	104-110	116-122	128-134	140-146	146-152
Расход, г	250	330	370	410	490	540

РЕКОМЕНДУЕМАЯ ПРЯЖА / ИНСТРУМЕНТЫ

Твид Orzo New Mill (80% мериносовая шерсть, 20% ПА, 400 м/100 г) в 1 сложение и Harmony Lana Gatto (100% мериносовая шерсть 1500 м/100 г) в 3 сложения. Итоговый метраж – 222 м/100 г

Спицы № 4 и 5 или любые другие, позволяющие добиться указанной плотности без ущерба для качества полотна

СОКРАЩЕНИЯ

кром. – кромочная петля

лиц. п. – лицевая петля

изн. п. – изнаночная петля

лиц. р. – лицевой ряд

изн. р. – изнаночный ряд

РП – разворотная петля. Выполняется в укороченных рядах.

УМ1 (2) – установить маркер 1 (2)

ПМ1 (2) – переснять маркер 1 (2)

МНР – маркер начала ряда

ПМНР – переснять маркер начала ряда

УЗОРЫ / ОБРАЗЕЦ

Лицевая гладь:

- при поворотном вязании: в лиц. р. – лиц. п., в изн. р. – изн. п.
- при круговом вязании: все ряды лиц. п.

Резинка 1х1: 1 лиц., 1 изн.

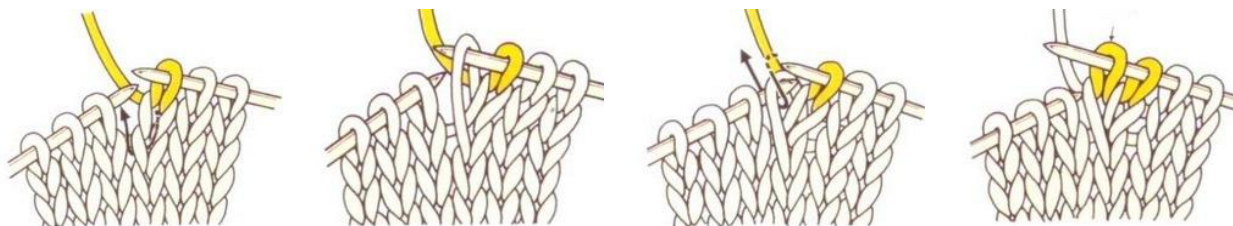
10 см лиц. глади, спицы № 5 = 19 п. и 27 р.

УСЛОВНЫЕ ОБОЗНАЧЕНИЯ

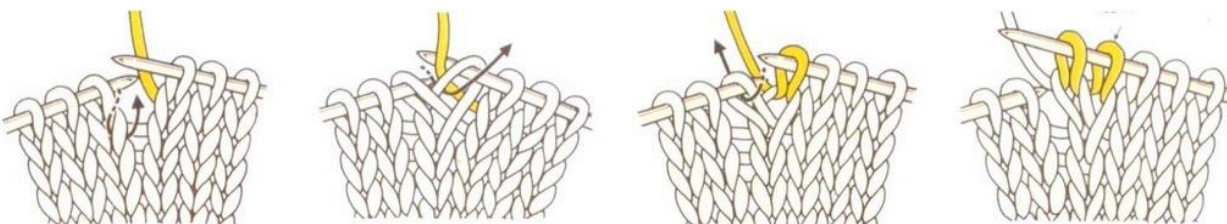


- лиц. п. в лиц. р., изн. п. в изн. р.

- прибавить 1 п. с наклоном влево (=провязать 1 петлю с левой спицы лицевой, поместить на левую спицу левую ножку петли, которая находится на ряд ниже провязанной петли. Провязать поднятую петлю лицевой.)



- прибавить 1 п. с наклоном вправо (=поместить на левую спицу правую ножку петли, которая находится ниже первой петли на левой спице, и провязать ее лицевой. Затем провязать лицевой первую петлю на левой спице.)





- провязать 2 петли вместе с наклоном влево (= **на лиц. стороне:** снять по очереди 2 п. с левой спицы на правую как лицевые, вернуть их на левую спицу, не изменяя их новой ориентации, провязать 2 п. вместе лицевой за заднюю стенку; **на изн. стороне:** снять поочередно 2 п. как лицевые, вернуть их на левую спицу, не изменяя их новой ориентации, провязать 2 п. вместе изнаночной за заднюю стенку)



- провязать 2 петли вместе с наклоном вправо (=первую петлю провязать лиц. и протянуть ее через вторую петлю)

- провязать 2 п. вместе с наклоном вправо на капюшоне (=провязать 2 п. вместе лиц.)

- провязать 3 петли вместе с наклоном влево (=снять 1 п. с левой спицы на правую как лицевую, провязать 2 п. с левой спицы вместе лиц., протянуть получившуюся петлю через снятую)

- провязать 3 петли вместе с наклоном вправо (=провязать 3 петли вместе лиц.)

- левая полочка:

прибавить N петель справа (=предшествующий ряду с прибавлениями изнаночный ряд вязать в установленном порядке до последней петли, снять последнюю петлю как лицевую, нить перед работой. Работу повернуть. *Продеть правую спицу между первой и второй петлей на левой спице, захватить рабочую нить, вытянуть петлю и надеть ее на левую спицу. Прибавлена 1 петля.* Повторить от * до * N раз. Прибавлено N петель.)



- правая полочка:

прибавить N петель слева (=предшествующий ряду с прибавлениями лицевой ряд вязать в установленном порядке до последней петли, снять последнюю петлю как лицевую, нить перед работой. Работу повернуть. *Продеть правую спицу между первой и второй петлей на левой спице, захватить рабочую нить, вытянуть петлю и надеть ее на левую спицу. Прибавлена 1 петля.* Повторить от * до * N раз. Прибавлено N петель. При провязывании ряда с прибавленными петлями первую петлю провязать лицевой, остальные петли вязать по узору - изнаночными.)

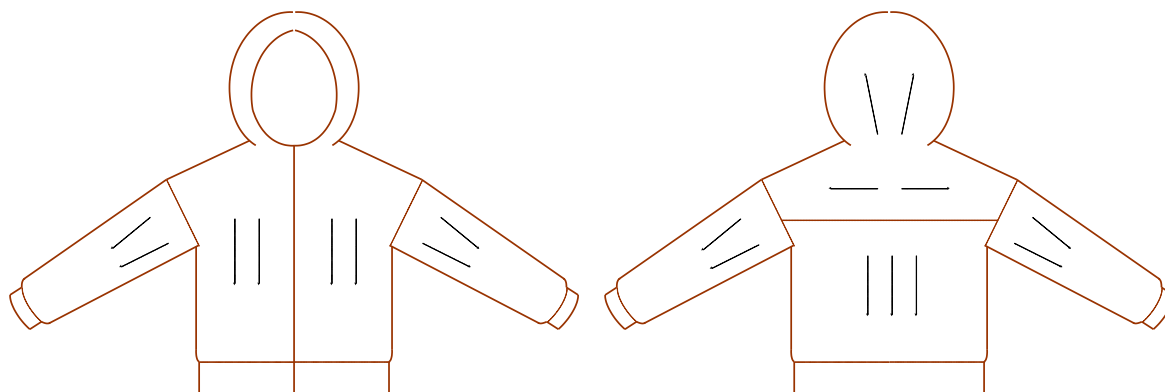


- разворотная петля. Применяется при провязывании укороченных рядов немецким способом

ПРИМЕЧАНИЯ

- Перед началом вязания прочитать инструкцию полностью.
- Фраза "... на высоте N см" означает, что эти N см уже связаны, и все указанные действия необходимо выполнять в следующем ряду.
- Кромочные петли (первая и последняя петля ряда), за исключением открытых участков карманов, включены в расчет. Их необходимо провязывать в лицевых рядах лицевыми петлями, в изнаночных рядах – изнаночными петлями.
- Не забывайте примерять изделие в процессе вязания.
- Внимательно изучите технические размеры в разделе "Выкройка". При выборе размера приоритет следует отдавать обхвату груди. Размеры являются полными, т.е. нижняя граница размера с запасом, верхняя – в размер. При необходимости длину рукавов и корпуса, а также высоту капюшона можно изменить.

СХЕМА НАПРАВЛЕНИЯ ВЯЗАНИЯ



Порядок выполнения работы:

КОКЕТКА НА СПИНКЕ

Направление вязания – от центра к левому рукаву, затем от центра к правому рукаву.

ЛЕВАЯ ЧАСТЬ КОКЕТКИ

Набрать **а) 18 б) 20 в) 21 г) 23 д) 25 е) 27** п. бросовой нитью на спицы №5 и далее вязать **а) 7 б) 8 в) 8 г) 10 д) 11 е) 12** р. лицевой гладью основной нитью, начиная с **а) изнаночного б) лицевого в) лицевого г) лицевого д) лицевого е) изнаночного ф) лицевого** ряда.

Для формирования горловины выполнить прибавления 1 петли со стороны горловины в следующем ряду, далее 1 раз в 4-м ряду и затем еще **а) 2 б) 2 в) 3 г) 3 д) 3 е) 3 ф) 3** р. раза в каждом 2-м ряду.

Прибавление 1 петли для левой части кокетки: 1 п. лиц. (кром.), прибавить 1 п. с наклоном влево (здесь и далее см. раздел Условные обозначения), лиц. п. до конца ряда.

Прибавление 1 петли для правой части кокетки: вязать лиц., пока на спице не останется 2 п., прибавить 1 п. с наклоном вправо, 1 п. лиц. (кром.)

Провязать 1 ряд прямо. Отметить маркером крайнюю петлю ряда со стороны горловины.

На высоте **а) 6 см (17 р.) б) 6,5 см (18 р.) в) 7,5 см (20 р.) г) 8 см (22 р.) д) 8,5 см (23 р.) е) 9 см (24 р.)** получаем **а) 22 б) 24 в) 26 г) 28 д) 30 е) 32** п.

Провязать 2 ряда прямо и далее для формирования плечевого скоса выполнить убавления за 1 петлю от края в следующем ряду и затем еще **а) 5 б) 6 в) 6 г) 6 д) 7 е) 7 ф) 8** раз в каждом 4-м ряду.

Убавления для левой части кокетки: 1 п. лиц. (кром.), провязать 2 п. вместе с наклоном вправо, лиц. п. до конца ряда.

Убавления для правой части кокетки: вязать лиц., пока на спице не останется 3 п., провязать 2 п. вместе с наклоном влево, 1 п. лиц. (кром.)

Получаем **а) 16 б) 17 в) 19 г) 21 д) 22 е) 23** п.

Далее провязать **а) 1 б) 1 в) 3 г) 3 д) 3 е) 1 ф) 1** р. прямо и затем, продолжая делать убавления для плечевого скоса в каждом 4-м ряду, вязать укороченными рядами немецким способом:

Ряд 1: вязать лиц. п. до **а) 2 б) 2 в) 3 г) 2 д) 2 е) 3 ф) 3**–х последних петель, развернуть работу.

Ряд 2: РП, вязать изн. п. до конца ряда, развернуть работу.

Ряд 3: вязать лиц. п. до **а) 2 б) 2 в) 3 г) 2 д) 2 е) 2 ф) 2**–х п. перед РП, развернуть работу.

Ряд 4: РП, вязать изн. п. до конца ряда, развернуть работу.

Повторить ряды 3 и 4 еще **а) 2 б) 2 в) 2 г) 3 д) 3 е) 3 ф) 3** раза. Далее провязать лицевыми петлями до конца ряда и в следующем (изнаночном) ряду закрыть оставшиеся **а) 14 б) 15 в) 16 г) 18 д) 19 е) 20** петель.

ПРАВАЯ ЧАСТЬ КОКЕТКИ

Переснять с бросовой нити **a) 18 b) 20 c) 21 d) 23 e) 25 f) 27** п. левой части кокетки на спицы №5 и далее продолжить вязать как указано для левой части кокетки до ***.

Затем провязать **a) 1 b) 1 c) 3 d) 3 e) 1 f) 1** р. прямо и далее, продолжая делать убавления 1 п. от края в каждом 4-м ряду, вязать укороченными рядами:

Ряд 1: вязать лиц. п. до конца ряда, развернуть работу.

Ряд 2: вязать изн. п. до **a) 2 b) 2 c) 3 d) 2 e) 3 f) 3**-х последних петель, развернуть работу.

Ряд 3: РП, вязать лиц. п. до конца ряда, развернуть работу.

Ряд 4: вязать изн. п. до **a) 2 b) 2 c) 2 d) 2 e) 2 f) 2**-х п. перед РП, развернуть работу.

Повторить ряды 3 и 4 еще **a) 2 b) 2 c) 2 d) 3 e) 3 f) 3** раза.

РП, лицевыми петлями до конца ряда. Далее провязать ряд изнаночными петлями и в следующем (лицевом) ряду закрыть оставшиеся **a) 14 b) 15 c) 16 d) 18 e) 19 f) 20** петель.

СПИНКА

Начиная с правой стороны детали, расположив ее лицевой стороной к себе, по прямой горизонтальной части равномерно поднять **a) 64 b) 70 c) 76 d) 80 e) 86 f) 92** п. по краю крючком, постепенно перенося их на спицы №5.

Ориентировочная кратность поднятия петель – 3 п. на 4 ряда. Обратите внимание на то, что из-за вязания в разных направлениях, по центру кокетки присутствует смещение петель правой и левой частей на пол петли относительно друг друга. Поэтому на одной половине петли необходимо поднимать сразу после кромочной петли, а на другой – кромочная+пол петли.

Если петли наборного ряда получаются слишком рыхлыми, для набора петель можно взять спицы на 1-2 номера меньше и при провязывании первого ряда перейти на основные спицы.

Провязать 1 ряд изн. петлями. Далее провязать 2 ряда лицевой гладью и затем выполнить убавления за 1 петлю от края в следующем ряду и еще **a) 1 b) 1 c) 2 d) 2 e) 2 f) 3** р. в каждом 4-м ряду, провязывая петли следующим образом: 1 п. лиц. (кром.), провязать 2 п. вместе с наклоном вправо, вязать лиц. пока на спице не останется 3 п., провязать 2 п. вместе с наклоном влево, 1 п. лиц. (кром.).

Получаем **a) 60 b) 66 c) 70 d) 74 e) 80 f) 84** п.

Провязать **a) 3 b) 3 c) 1 d) 3 e) 3 f) 1** р. лицевой гладью, переснять петли на дополнительные спицы и обрезать нить.

ЛЕВАЯ ПОЛОЧКА

По краю плечевого скоса, начиная со стороны горловины (от маркера), двигаясь в направлении проймы, равномерно поднять **a) 26 b) 29 c) 30 d) 32 e) 34 f) 36** п. крючком, постепенно перенося их на спицы №5. Ориентировочная кратность поднятия петель – 3 п. на 4 ряда. Провязать 1-й (изнаночный) ряд изнаночными петлями и продолжить вязание согласно [схеме формирования полочек](#).

Читать схему нужно снизу вверх. Лицевые (четные) ряды читать справа налево, изнаночные (нечетные) – слева направо. Для удобства провязывания прибавляемые в процессе вязания петли горловины можно разделить маркерами. После провязывания последнего ряда схемы обрезать нить, переснять петли на отдельные спицы, булавку или нить и оставить в ожидании.

ПРАВЯЯ ПОЛОЧКА

Отмерить конец рабочей нити длиной, достаточной для набора первого ряда. По краю плечевого скоса, начиная со стороны проймы и двигаясь в направлении маркера, равномерно поднять **а) 26 б) 29 в) 30 г) 32 д) 34 е) 36** п. крючком, постепенно перенося их на круговые спицы №5. Ориентировочная кратность поднятия петель – 3 п. на 4 ряда. Переместить петли вправо по леске и продолжить вязание нитью от клубка. Провязать 1-й (лицевой) ряд лицевыми петлями и продолжить вязание согласно [схеме формирования полочек](#). Читать схему нужно снизу вверх. Лицевые (нечетные) ряды читать справа налево, изнаночные (четные) – слева направо. После провязывания последнего ряда схемы нить не обрывать.

ОБЪЕДИНЕНИЕ ПЕТЕЛЬ ПОЛОЧЕК И СПИНКИ/КОРПУСА

Объединение петель полочек и спинки начинается с изнаночного ряда правой полочки. Провязать все петли правой полочки, прибавить **а) 2 б) 2 в) 4 г) 4 д) 4 е) 4 ф) 6** п. для подреза, провязать все петли спинки, прибавить **а) 2 б) 2 в) 4 г) 4 д) 4 е) 4 ф) 6** п. для подреза, провязать все петли правой полочки.

Получаем **а) 120 б) 132 в) 144 г) 152 д) 164 е) 176 ф) 176** п.

Следующий ряд считать 1-м рядом. Продолжить вязать прямо лицевой гладью.

На высоте **а) 20 см (53 р.) б) 24 см (65 р.) в) 27,5 см (75 р.) г) 29,5 см (79 р.) д) 31 см (83 р.) е) 34 см (91 р.)** от начала вязания корпуса или, не довязывая **а) 4 б) 4 в) 4,5 г) 4,5 д) 5 е) 5 ф) 5** см до желаемой длины, в изнаночном ряду убавить (=провязать 2 п. вместе изн.) равномерно **а) 9 б) 11 в) 13 г) 13 д) 15 е) 15 ф) 15** п. Получаем **а) 111 б) 121 в) 131 г) 139 д) 149 е) 161 ф) 161** п. Далее провязать **а) 3,5 б) 3,5 в) 4 г) 4 д) 4 е) 4,5 ф) 4,5** см резинкой 1х1 спицами №4, начиная с 2 лиц. п. (=1 лиц. (кром.) п., 1 лиц.п.). Затем провязать 2 ряда полрой резинкой и закрыть все петли иглой.

ЛЕВЫЙ РУКАВ

Начиная с нижней центральной точки проймы, двигаясь влево от центра подреза, по лицевой стороне работы равномерно поднять по краю крючком **а) 46 б) 50 в) 54 г) 58 д) 62 е) 64 ф) 64** п. и постепенно перенести их на спицы №5.

Количество набранных петель на участке спинки должно быть на 1-2 петли больше, чем на участке переда.

Ориентировочная частота набора петель по вертикальным участкам проймы – 3 петли на 4 ряда. На участке подреза и кокетки набор петель производить петля в петлю. Например, 4-м петлям подреза должны соответствовать 4 набранные петли рукава. Также следует учесть, что по 1 петле кокетки с каждой стороны ушли в шов при наборе полочек и нижнего края спинки. Их добирать не нужно. После набора указанного выше числа петель установить маркер начала ряда (далее МНР), замкнуть вязание в круг и дальше продолжить вязание по кругу лицевой гладью.

Провязать по кругу **а) 7 б) 7 в) 8 г) 8 д) 9 е) 9 ф) 10** р. и в следующем ряду выполнить убавления для скосов рукава: вязать до 3-х п. перед МНР, провязать 2 п. вместе с наклоном влево, 1 п. лиц. ПМНР, 1 п. лиц., провязать 2 п. вместе с наклоном вправо, лиц. до МНР.

Фактически убавления выполняем в 2-х рядах (в конце одного ряда и начале следующего). Это необходимо для того, чтобы убавленные петли находились на одном уровне, без смещения на ряд, которое происходит при круговом вязании.

Выполнить ряд с убавлениями еще **а) 5 б) 6 в) 6 г) 7 д) 7 е) 8 ф) 8** раз в каждом **а) 8 б) 8 в) 9 г) 9 д) 9 е) 8 ф) 9**–м ряду.

Получаем **а) 34 б) 36 в) 40 г) 42 д) 44 е) 44 ф) 46** п.

Провязать еще **a) 8 b) 8 c) 11 d) 8 e) 10 f) 11** р. прямо или за **a) 4 b) 4 c) 4,5 d) 4,5 e) 5 f) 5** см до желаемой длины рукава. Далее провязать **a) 3,5 b) 3,5 c) 4 d) 4 e) 4,5 f) 4,5** см резинкой 1х1 спицами №4. Затем провязать 2 ряда полой резинкой и закрыть все петли иглой.

ПРАВЫЙ РУКАВ

Вязать так же, как и левый рукав.

КАПЮШОН

Начиная с края правой полочки по лицевой стороне работы равномерно поднять по краю крючком и постепенно перенести на спицы №5:

- a)** 58 п. (32 п. – на спинке, по 13 п. – на полочках)
- b)** 62 п. (34 п. – на спинке и по 14 п. – на полочках)
- c)** 66 п. (36 п. – на спинке и по 15 п. – на полочках)
- d)** 70 п. (36 п. – на спинке и по 17 п. – на полочках)
- e)** 76 п. (38 п. – на спинке и по 19 п. – на полочках)
- f)** 78 п. (40 п. – на спинке и по 19 п. – на полочках)

См. видео по ссылке <https://youtu.be/SWUZADY3WbM>

Провязать 3 ряда лицевой гладью, начиная с изнаночного ряда, после чего нить обрезать, петли отложить.

Повернуть работу изнаночной стороной к себе и тонкой спицей поднять протяжки поднятых ранее петель. Эти протяжки при наборе были выделены при помощи контрастной нити. Количество поднятых петель с изнаночной стороны должно соответствовать количеству петель на лицевой стороне работы. Провязать 3 ряда лицевой гладью спицами №5, начиная со стороны левой полочки.

Не обрывая рабочую нить, повернуть работу лицевой стороной к себе и соединить обе планки горловины, провязывая вместе лицевой по одной петле с передней и задней спиц.

Получаем **a) 58 b) 62 c) 66 d) 70 e) 76 f) 78** п.

Далее провязать 1 (изнаночный) ряд изнаночными петлями и продолжить вязание укороченными рядами:

Ряд 1: **a) 4 b) 4 c) 5 d) 5 e) 7 f) 7** п. лиц., развернуть работу

Ряд 2: РП, изн. п. до конца ряда, развернуть работу

Ряд 3: **a) 8 b) 9 c) 10 d) 11 e) 13 f) 13** п. лиц., развернуть работу

Ряд 4: РП, изн. п. до конца ряда, развернуть работу

Ряд 5: **a) 13 b) 14 c) 15 d) 17 e) 19 f) 19** п. лиц., развернуть работу

Ряд 6: РП, изн. п. до конца ряда, развернуть работу



Ряд 7: лиц. п. до конца ряда, развернуть работу

Ряд 8: **a) 4 b) 4 c) 5 d) 5 e) 7 f) 7** п. изн., развернуть работу

Ряд 9: РП, лиц. п. до конца ряда, развернуть работу

Ряд 10: **a) 8 b) 9 c) 10 d) 11 e) 13 f) 13** п. изн., развернуть работу

Ряд 11: РП, лиц. п. до конца ряда, развернуть работу

Ряд 12: **a) 13 b) 14 c) 15 d) 17 e) 19 f) 19** п. изн., развернуть работу

Ряд 13: РП, лиц. п. до конца ряда, развернуть работу

Ряд 14: **a) 26 b) 28 c) 30 d) 32 e) 35 f) 36** п. изн., УМ2, 6 п. изн., УМ1, изн. п. до конца ряда.

Далее провязать **a) 22 b) 26 c) 26 d) 30 e) 30 f) 34** р. капюшона согласно [схеме](#). Читать схему нужно снизу вверх. Лицевые (нечетные) ряды читать справа налево, изнаночные (четные) – слева направо.

После провязывания последнего ряда схемы получаем **a) 66 b) 70 c) 74 d) 78 e) 82 f) 84** п.

Провязать прямо **a) 26 b) 22 c) 24 d) 24 e) 28 f) 24** р. лицевой гладью. Далее, продолжая вязать лицевой гладью, для формирования закругления макушки капюшона выполнить убавления между М1 и М2 в следующем ряду и затем еще **a) 1 b) 2 c) 2 d) 3 e) 3 f) 4** р. в каждом 2-м ряду. Для этого ряд с убавлениями провязать следующим образом: лицевыми до М1, ПМ1, провязать 2 п. вместе с наклоном влево, лиц. до 2 п. перед М2, провязать 2 п. вместе с наклоном вправо, ПМ2, лиц. до конца ряда.

Провязать следующий ряд изнаночными петлями и далее выполнить убавления между М1 и М2, провязывая петли следующим образом: лицевыми до М1, ПМ1, провязать 3 п. вместе с наклоном влево, лиц. до 3 п. перед М2, провязать 3 п. вместе с наклоном вправо, ПМ2, лиц. до конца ряда.

Провязать следующий ряд изнаночными петлями и затем продолжить формирование закругления макушки укороченными рядами:

Ряд 1: лиц. п. до М1, развернуть работу

Ряд 2: РП, изн. п. до 2-х п. до конца ряда, развернуть работу

Ряд 3: РП, лиц. п. до М1, ПМ1, 3 п. вместе лиц. с наклоном влево, лиц. п. до 3-х п. перед М2, 3 п. вместе лиц. с наклоном вправо, ПМ2, лиц. п. до конца ряда, развернуть работу

Ряд 4: изн. п. до М2, развернуть работу

Ряд 5: РП, лиц. п. до 2-х п. до конца ряда, развернуть работу

Ряд 6: РП, изн. п. до 2-х п. перед дальней РП, развернуть работу

Ряд 7: РП, лиц. п. до 3-х п. перед М1, развернуть работу

Ряд 8: РП, изн. п. до конца ряда, развернуть работу

Ряд 9: лиц. п. до М1, ПМ1, 3 п. вместе лиц. с наклоном влево, 3 п. вместе лиц. с наклоном вправо, ПМ2, лиц. п. до 2-х п. перед РП, развернуть работу

Ряд 10: РП, изн. п. до 3-х п. перед М2, развернуть работу

Ряд 11: РП, лиц. п. до конца ряда, развернуть работу

Ряд 12: изн. п. до конца ряда.

Обрезать рабочую нить, оставив конец нити длиной, достаточной для сшивания капюшона. Сложить капюшон пополам и сшить трикотажной иглой по открытым петлям в направлении от лба к макушке. При сшивании, так же как и на кокетке спинки, получится смещение правой и левой частей капюшона друг относительно друга, которое будет незаметным после выполнения последующей обработки края.

ПРАВЫЙ КАРМАН

На бросовую нить набрать **а) 24 б) 28 в) 31 г) 32 д) 34 е) 38** п. и провязать **а) 10 б) 10 в) 10 г) 12 д) 12 е) 12 ф) 14** рядов лицевой гладью спицами №5. Далее сформировать скос кармана, продолжив вязание следующим образом:

2 кром. петли со стороны скоса кармана провязывать следующим образом:

на лицевой стороне в начале ряда 1-ю петлю снять непровязанной, 2-ю петлю провязать лицевой, в конце ряда предпоследнюю петлю снять непровязанной (нить за работой), последнюю петлю провязать лицевой;

на изнаночной стороне в начале ряда 1-ю петлю снять непровязанной, 2-ю петлю провязать изнаночной, в конце ряда предпоследнюю петлю снять непровязанной (нить перед работой), последнюю петлю провязать изнаночной.

Ряд 1 (лиц.): 2 кром., 1 п. изн., развернуть работу

Ряд 2 (изн.): РП, 2 кром.

*Ряд 3: 2 кром., 1 п. изн., 2 п. вместе лиц. с наклоном влево, лиц. п. до конца ряда

Ряд 4: изн. п. до 5 п. до конца ряда, 2 п. вместе изн. с наклоном влево, 1 лиц., 2 кром.

Повторить еще 2 раза ряды 3 и 4.

Затем повторить 1 раз ряды 1 и 2.*

Далее повторить от * до * еще **а) 1 б) 1 в) 2 г) 2 д) 2 е) 2 ф) 3** раз(а).

На высоте **а) 22 б) 22 в) 28 г) 30 д) 30 е) 38** р. от начала вязания (без учета укороченных рядов) получаем **а) 12 б) 16 в) 13 г) 14 д) 16 е) 14** п.

Далее продолжить вязать следующим образом:

Ряд 1: 2 кром., 1 изн., лиц. п. до конца ряда

Ряд 2: изн. п. до 5 п. до конца ряда, 2 п. вместе изн. с наклоном влево, 1 лиц., 2 кром.

Повторить еще **а) 0 б) 3 в) 1 г) 1 е) 2 ф) 0** раз(а) ряды 1 и 2.

Далее провязать прямо по узору **а) 6 б) 2 в) 4 г) 4 е) 4 ф) 4** р.

На высоте **а) 30 б) 32 в) 36 г) 38 д) 40 е) 44** р. от начала вязания получаем **а) 11 б) 12 в) 11 г) 12 д) 13 е) 13** п. Петли не закрывать. Оставить конец нити длиной, достаточной для пришивания кармана.

ЛЕВЫЙ КАРМАН

На бросовую нить набрать **а) 24 б) 28 в) 31 г) 32 е) 34 ф) 38** п. и провязать **а) 10 б) 10 в) 10 г) 12 е) 12 ф) 14** рядов лицевой гладью спицами №5, начиная с изнаночного ряла. Далее сформировать скос кармана, продолжив вязание следующим образом:

Ряд 1 (изн.): 2 кром., 1 п. лиц., развернуть работу

Ряд 2 (лиц.): РП, 2 кром.

*Ряд 3: 2 кром., 1 п. лиц., 2 п. вместе изн. с наклоном вправо, изн. п. до конца ряда

Ряд 4: лиц. п. до 5 п. до конца ряда, 2 п. вместе лиц. с наклоном вправо, 1 изн., 2 кром.

Повторить еще 2 раза ряды 3 и 4.

Затем повторить 1 раз ряды 1 и 2.*

Далее повторить от * до * еще **а) 1 б) 1 в) 2 г) 2 е) 2 ф) 3** раз(а).

На высоте **а) 22 б) 22 в) 28 г) 30 е) 30 ф) 38** р. от начала вязания (без учета укороченных рядов) получаем **а) 12 б) 16 в) 13 г) 14 е) 16 ф) 14** п.

Далее продолжить вязать следующим образом:

Ряд 1: 2 кром., 1 лиц., изн. п. до конца ряда

Ряд 2: лиц. п. до 5 п. до конца ряда, 2 п. вместе лиц. с наклоном влево, 1 изн., 2 кром.

Повторить еще **а) 0 б) 3 в) 1 г) 1 е) 2 ф) 0** раз(а) ряды 1 и 2.

Далее провязать прямо **а) 6 б) 2 в) 4 г) 4 е) 4 ф) 4** р.

На высоте **а) 30 б) 32 в) 36 г) 38 е) 40 ф) 44** р. от начала вязания получаем **а) 11 б) 12 в) 11 г) 12 е) 13 ф) 13** п. Петли не закрывать. Оставить конец нити длиной, достаточной для пришивания кармана.

АЛГОРИТМ ПРИШИВАНИЯ КАРМАНА

1. Отметить маркером на основном полотне левую верхнюю точку, с которой начинается пришивание кармана. Из соотношения плотности по высоте и ширине следует, что по вертикали 3 петлям кармана соответствуют 4 ряда основного полотна, а по горизонтали 4 рядам кармана соответствуют 3 петли основного полотна. Например, длина кармана 38 рядов. Определяем количество петель корпуса, соответствующее этому количеству рядов:

$$\frac{38 \cdot 3}{4} = 28,5 \text{ петель. Следовательно, справа налево по горизонтали,}$$

начиная со 2-й петли, отсчитываем 28-29 петель. Высота кармана слева – 12 петель. Определяем количество рядов корпуса, соответствующее этому

количеству петель: $\frac{12 \cdot 4}{3} = 16$ петель. Следовательно, от первого ряда

после резинки вверх отсчитываем 16 рядов и отмечаем найденную петлю маркером. Аналогичным образом определяем и отмечаем верхнюю правую

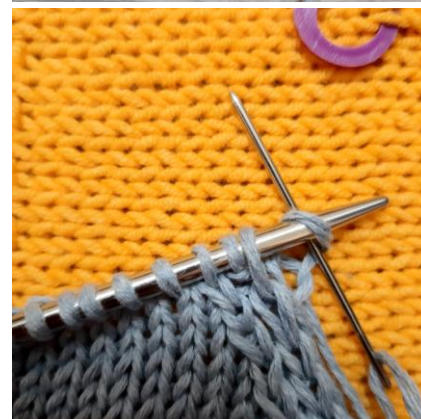


точку на основном полотне.

2. Оставляем конец рабочей нити длиной, достаточной для пришивания контура кармана и продеваем его в трикотажную иглу. Переносим петли первого ряда с бросовой нити петли на основные спицы.



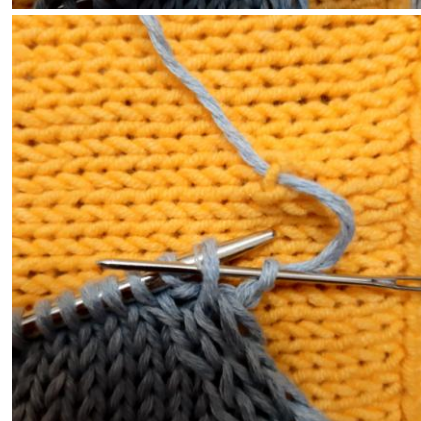
3. Движением слева направо продеваем иглу в первую петлю на спице и затем сбрасываем петлю со спицы.



4. Прodeваем иглу через протяжку, расположенную за петлей, которую мы отметили маркером.



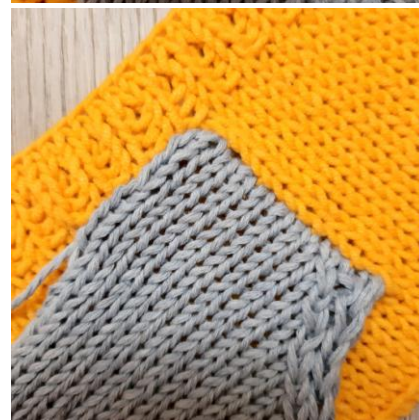
5. Прodeваем иглу движением справа налево через первую (сброшенную) и вторую (на спице) петлю. Вторую петлю сбрасываем со спицы.



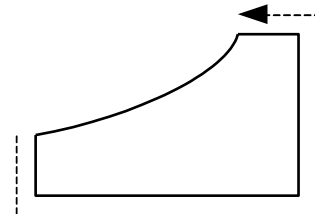
6. Повторяем п.5 и 6 до тех пор, пока не будет пришит весь вертикальный участок кармана. Помним, что каждой 3-й петле кармана соответствуют 2 протяжки на основном полотне.



7. Пришиваем матрасным швом горизонтальный участок кармана. При этом помним, что каждой 3 петле основного полотна соответствуют 2 протяжки на кармане.



8. Пришиваем карман по всем горизонтальным и вертикальным участкам, обрезаем и заправляем конец рабочей нити.



ОБРАБОТКА ПОЛОЧЕК И КАПЮШОНА/ВШИВАНИЕ МОЛНИИ

Перед обработкой полочек и капюшона изделие необходимо постирать.

Начиная с нижнего края правой полочки по лицевой стороне работы, используя для набора нить контрастного цвета (как для набора петель на капюшоне), равномерно поднять петли по краю крючком и постепенно перенести их на спицы №5. Частота поднятия петель – 5 петель на 7 рядов (=2 петли на 3 ряда+3 петли на 4 ряда). Важно, чтобы при наборе петель совпадало количество петель на правой и левой полочках. Для удобства петли капюшона можно отделить маркерами.

Провязать 3 ряда лицевой гладью, начиная с изнаночного ряда. Из крайних петель в первом ряду вывязать по 2 петли. Во втором ряду за две петли от маркеров, отделяющих капюшон, сформировать отверстия для шнура : вязать лиц. до маркера, переснять маркер, 2 п. лиц., 2 п. вместе с наклоном вправо, накид, лицевыми до 4 петель до маркера, накид, 2 петли вместе лиц. с наклоном влево, 2 п. лиц., переснять маркер, лиц. до конца ряда. В следующем ряду накид провязать по узору. Если отверстие получается большим, накид можно провязать скрещенной петлей.

После завершения 3-го ряда рабочая нить находится в нижнем углу правой полочки. Закрывать петли правой полочки. Провязать еще 6 рядов только на петлях капюшона. Оставить конец рабочей нити достаточный для пришивания окантовки капюшона по открытым петлям и отложить работу.

Далее в изнаночном ряду закрыть петли левой полочки, начиная с ее нижнего края. После закрытия левой и правой планок убедитесь, чтобы они были одинаковой длины и не деформировали полочки по высоте, т.е. не растягивали и не стягивали полотно.

Для пришивания молнии приложить ее в застегнутом виде к краям планок и приметать или наживить ее швейными иглами. При необходимости укоротить молнию до нужной длины. Молнию расстегнуть и приступить к пришиванию ее половины к левой полочке.

С нижнего края полочки отступить количество петель, которое попадает на пластиковый участок молнии, если его невозможно прошить. Пришить молнию по лицевой стороне к планке швом «назад иголку», прокладывая стежки вплотную к ряду закрытия. Прошивать нужно последовательно каждую петлю, так, чтобы количество стежков на изнаночной стороне молнии соответствовало количеству петель планки за исключением пластикового участка молнии. Для пришивания лучше всего выбрать х/б прочную нить в тон основного полотна. На этом этапе после пришивания планка может фалдить.

Повернуть работу изнаночной стороной к себе и тонкой спицей поднять протяжки поднятых ранее петель. Эти протяжки при наборе были выделены при помощи контрастной нити. Количество поднятых для планки петель с изнаночной стороны должно соответствовать количеству петель на лицевой стороне работы. Провязать 3 ряда лицевой гладью спицами №5, начиная с изнаночного ряда (со стороны капюшона).

Закрыть то количество петель, которое попадает на пластиковый участок молнии. На спицах остается количество петель, равное количеству стежков на изнаночной стороне. Пришить планку к стежкам шва «назад иголку» на изнаночной стороне молнии при помощи крючка:

1. Продеть крючок в 1-ю петлю на спице и под первый стежок на молнии. Петлю со спицы сбросить.
2. Захватить рабочую нить и протянуть ее через 2 петли на крючке. На крючке 1 петля.
3. Снова продеть крючок в 1-ю петлю на спице и под следующий стежок на молнии. Петлю со спицы сбросить.
4. Захватить рабочую нить и протянуть ее через 2 петли на крючке. На крючке 2 петли.
5. Захватить рабочую нить и протянуть ее через 2 петли на крючке. На крючке 1 петля.
6. Повторять п. 3-5 до тех пор, пока не будут пришиты все петли планки к стежкам на молнии.

Аналогичным образом пришить молнию к правой планке.

Затем пришить окантовку капюшона к его внутренней части. Для этого можно использовать метод, описанный выше для пришивания планки или пришивание иглой по открытым петлям.

Стыки капюшона и планок, расположенные с изнаночной стороны, а также стыки верхней и нижней планок в правом и левом нижних углах полочек соединить матрасным швом. Петли, расположенные над и под пластиковым участком молнии, приклеить к нему клеем.

ОКОНЧАНИЕ РАБОТЫ

Заправить концы нитей. Протянуть шнур по краю капюшона.

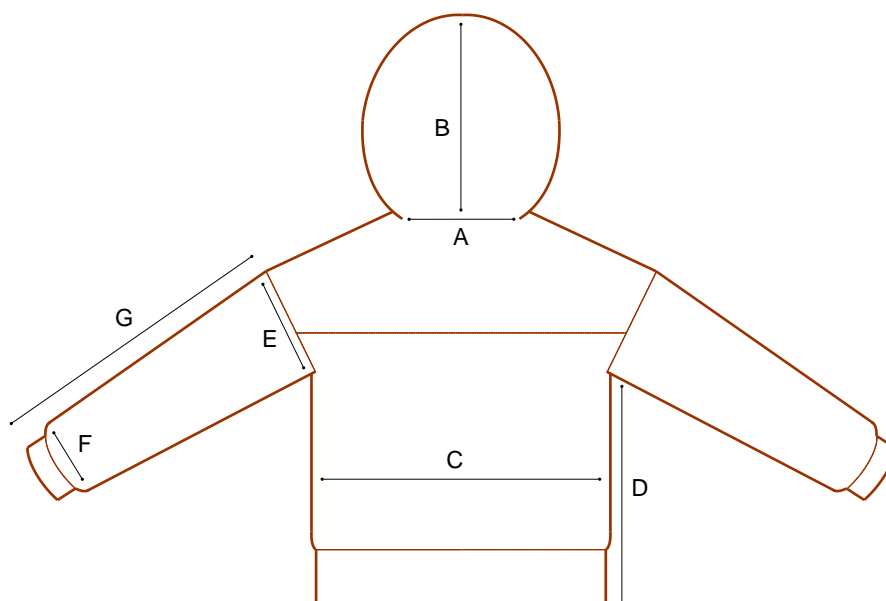
Где взять шнур ;) :

1. Купить в магазине.
2. Связать спицами. Для этого набрать 4 петли. 1-й ряд: *1 лиц, перевести рабочую нить вперед и снять следующую петлю как изнаночную, перевести рабочую нить назад, повторить от *. 2-й ряд: вязать как первый. Повторить эти ряды до желаемой длины шнура. Петли закрыть.

Выполнить ВТО и носить с удовольствием ☺.

Делитесь фото на своих страничках в Инстаграм с хештегом **#travel_jacket** и отмечайте мой профиль **@legendasuns**

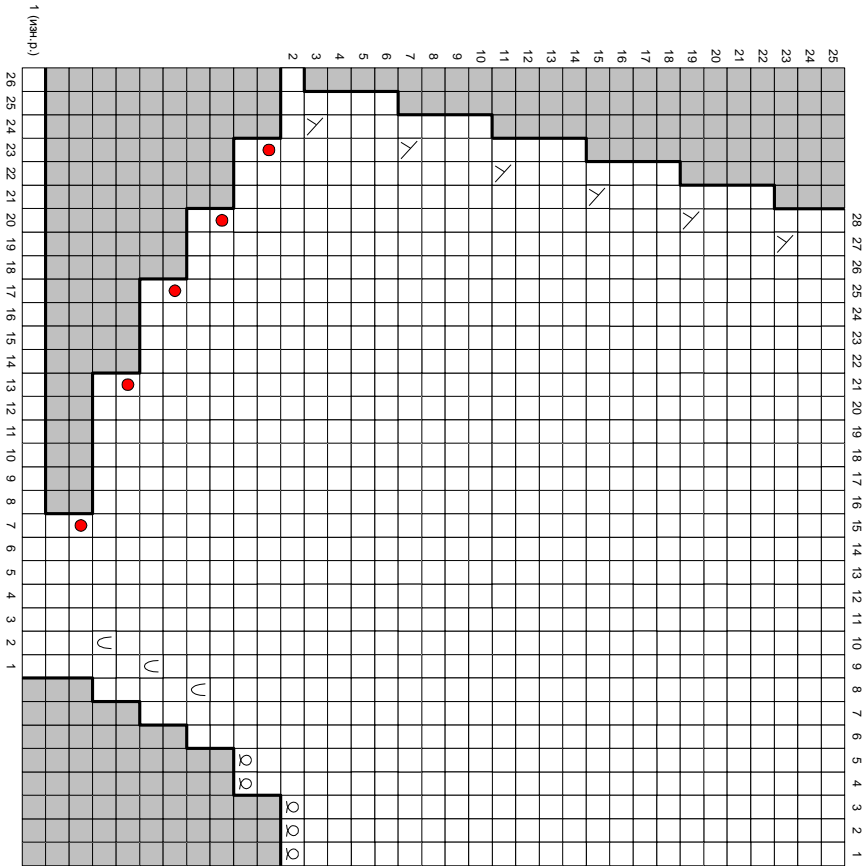
ВЫКРОЙКА



Размер	2 года	4 года	6 лет	8 лет	10 лет	12 лет
ОГ, см	52	56	60	64	68	72
Рост, см	92-98	104-110	116-122	128-134	140-146	146-152
A	12,5	13,5	14,5	15,5	16,5	17,5
B	24	25	26	27	28,5	30,5
C	32,5	35,5	39	41	44	47
D	24	28	32	34	36	39
E	12	13	14	15	16,5	17
F	9	9,5	10,5	11	11,5	12
G	24,5	27,5	32	34	36,5	39,5

Схема формирования полочек. Размер а)

левая полочка



правая полочка

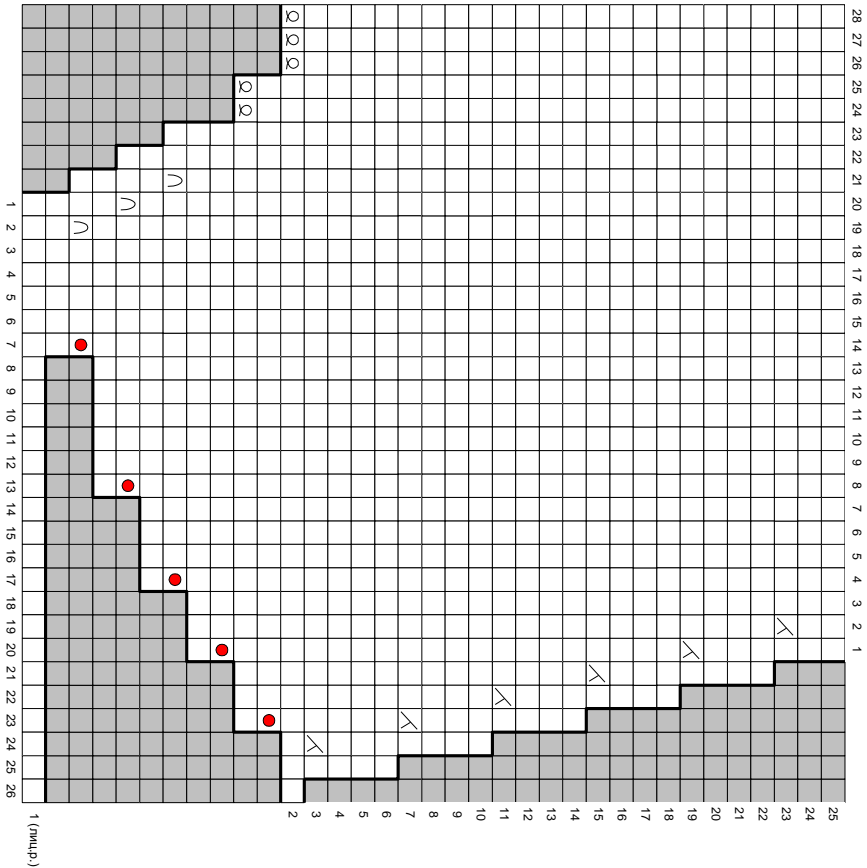
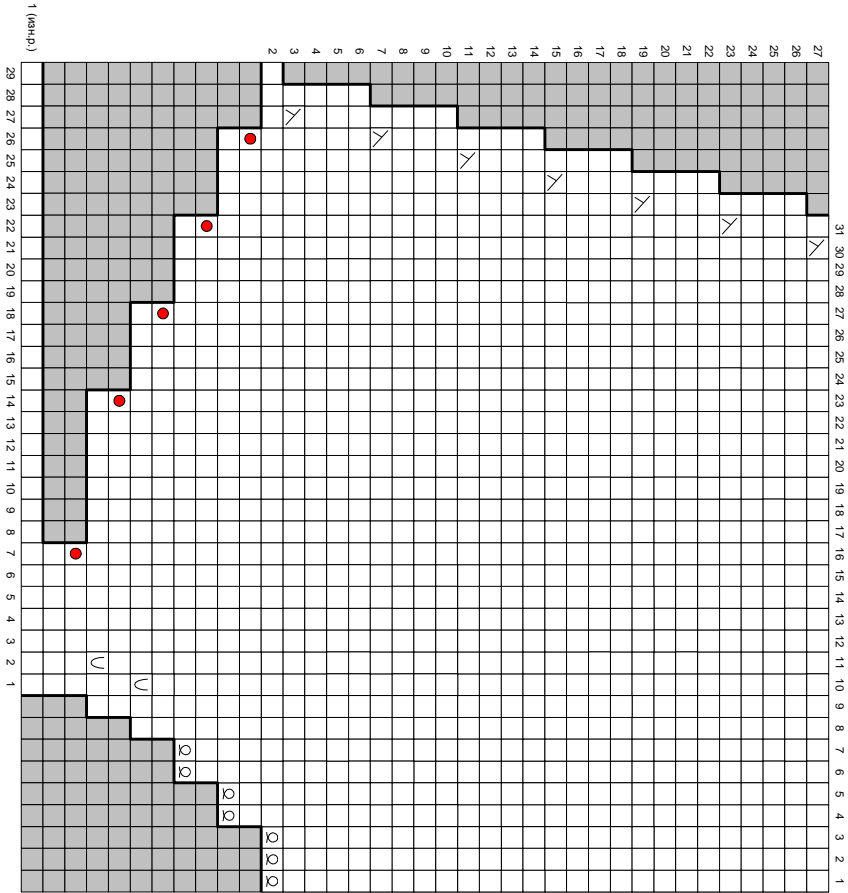


Схема формирования полочек. Размер b)

левая полочка



правая полочка

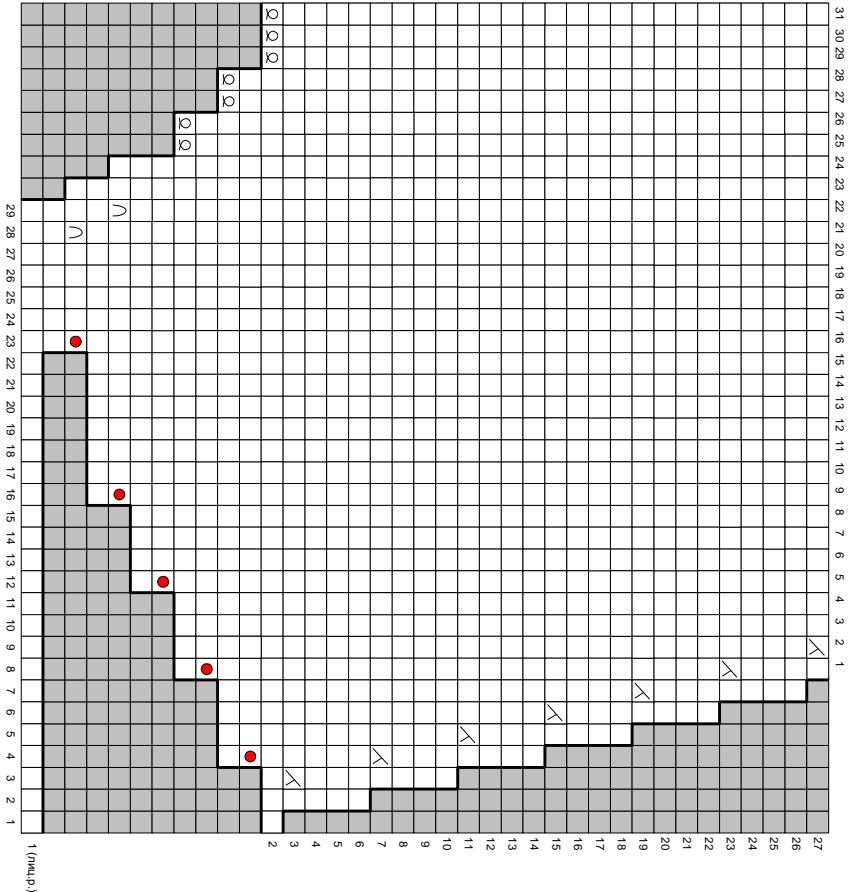
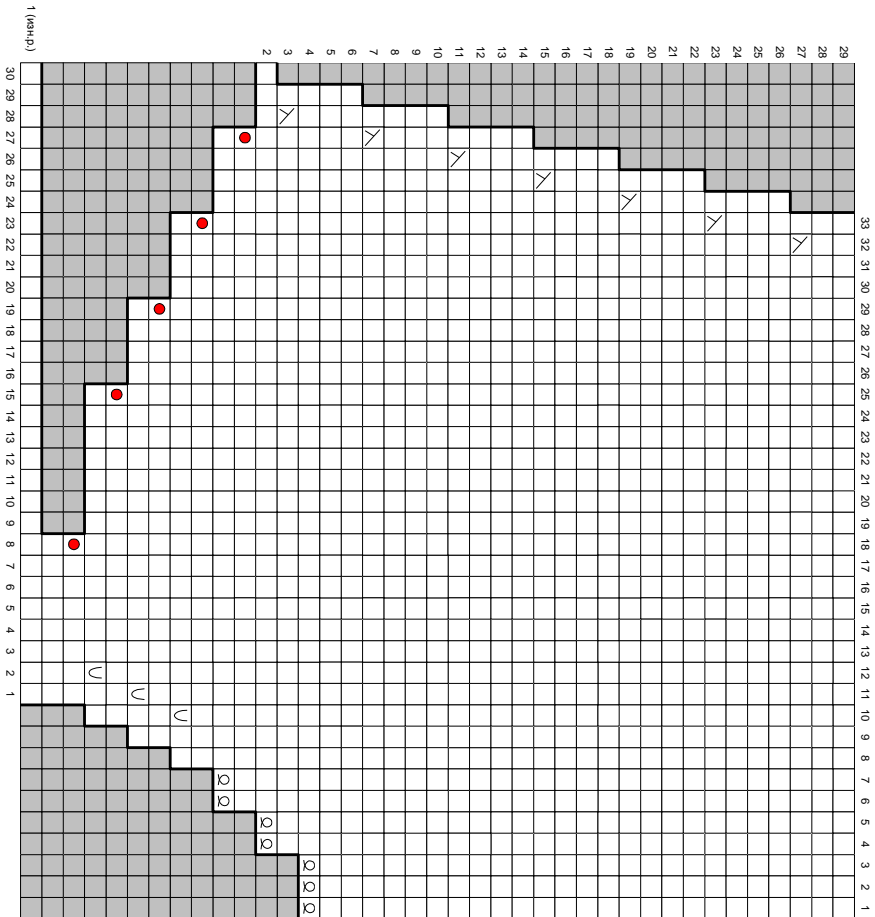


Схема формирования полочек. Размер С)

Левая полочка



Правая полочка

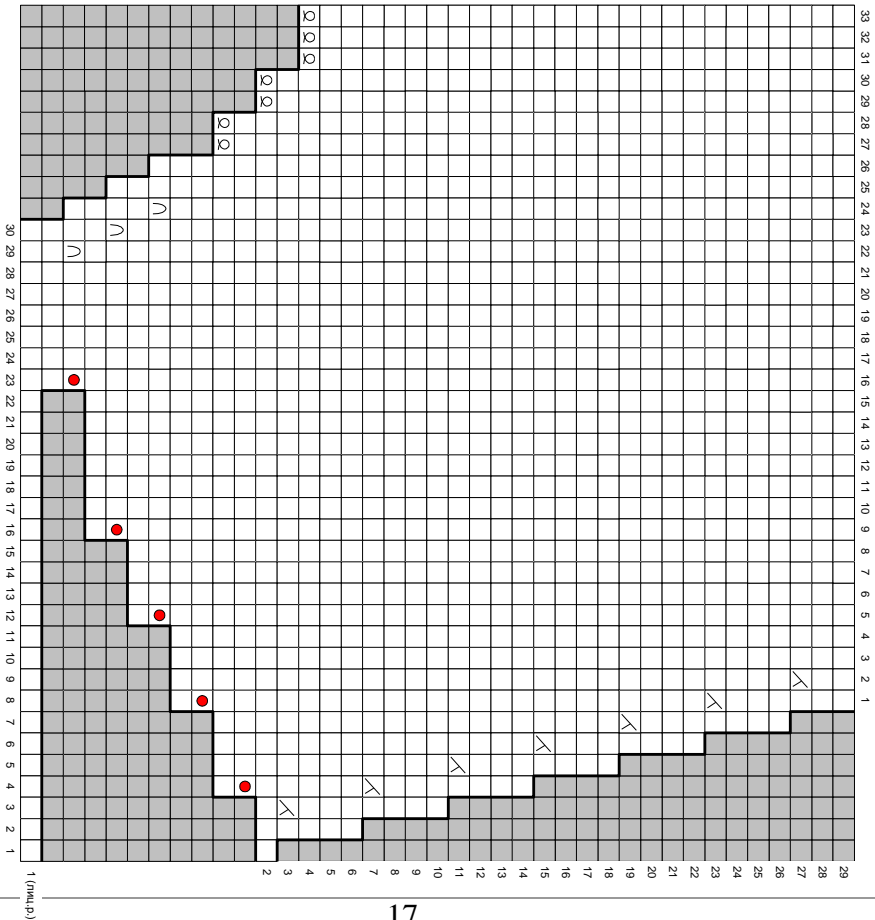


Схема формирования полочек. Размер d)

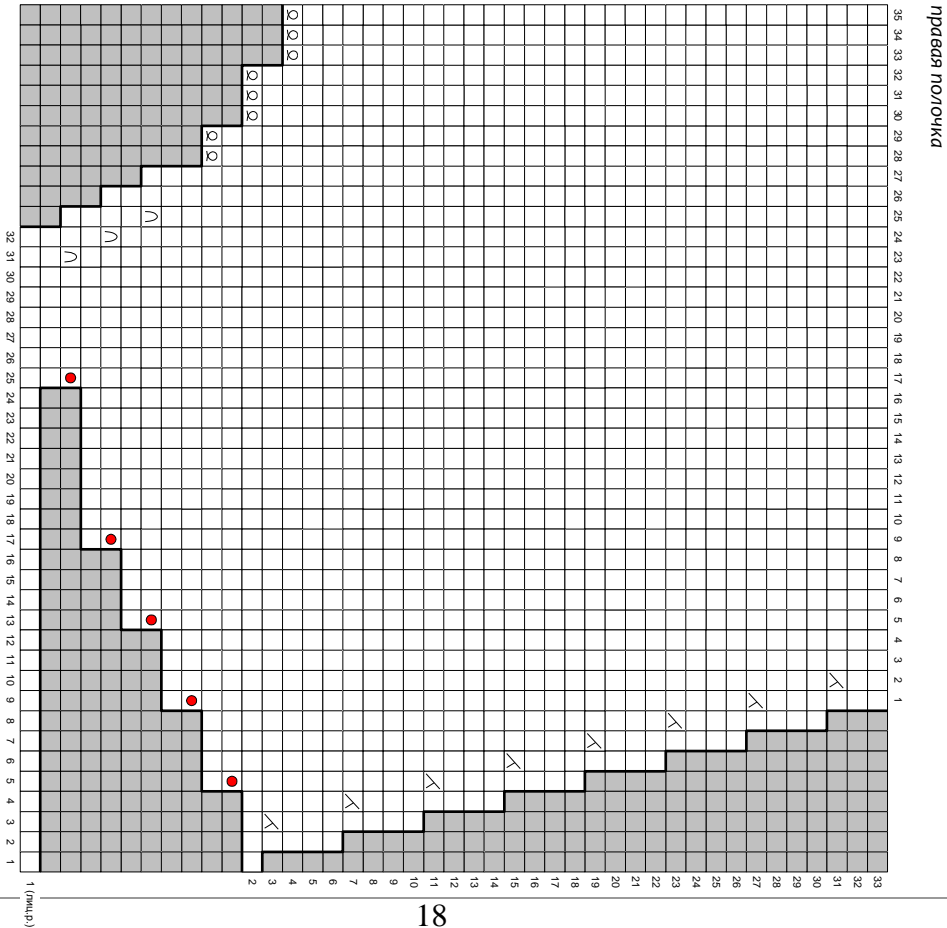
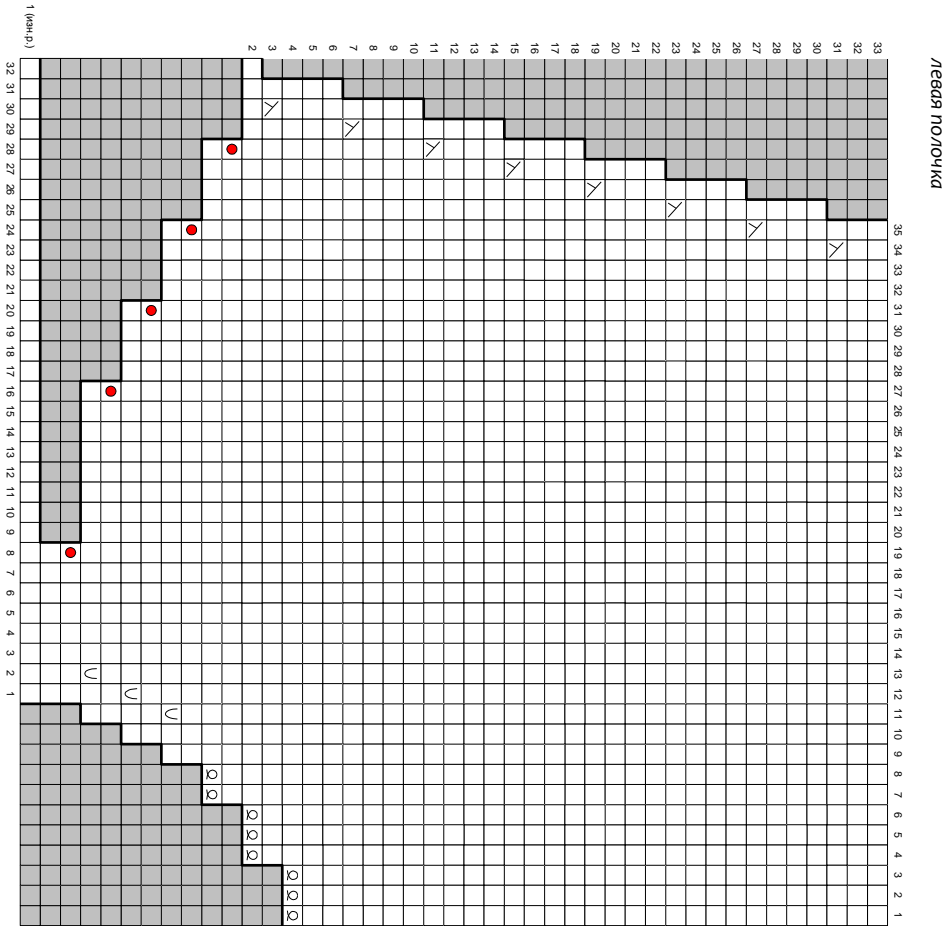
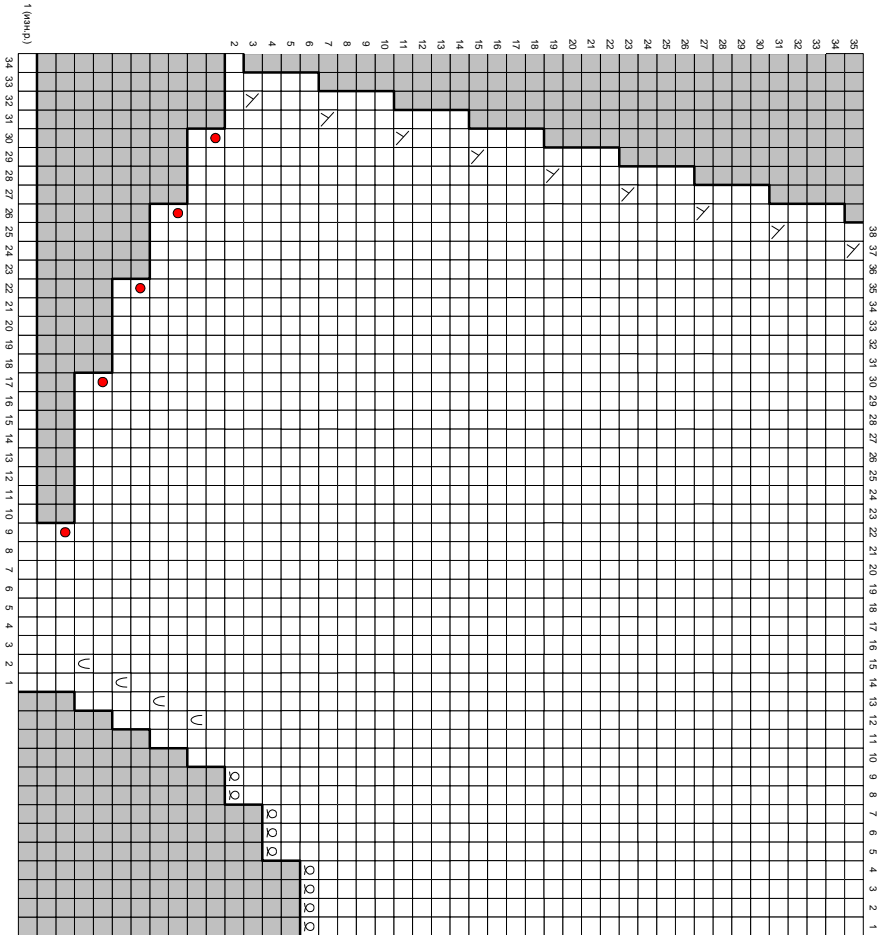


Схема формирования полочек. Размер е)

левая полочка



правая полочка

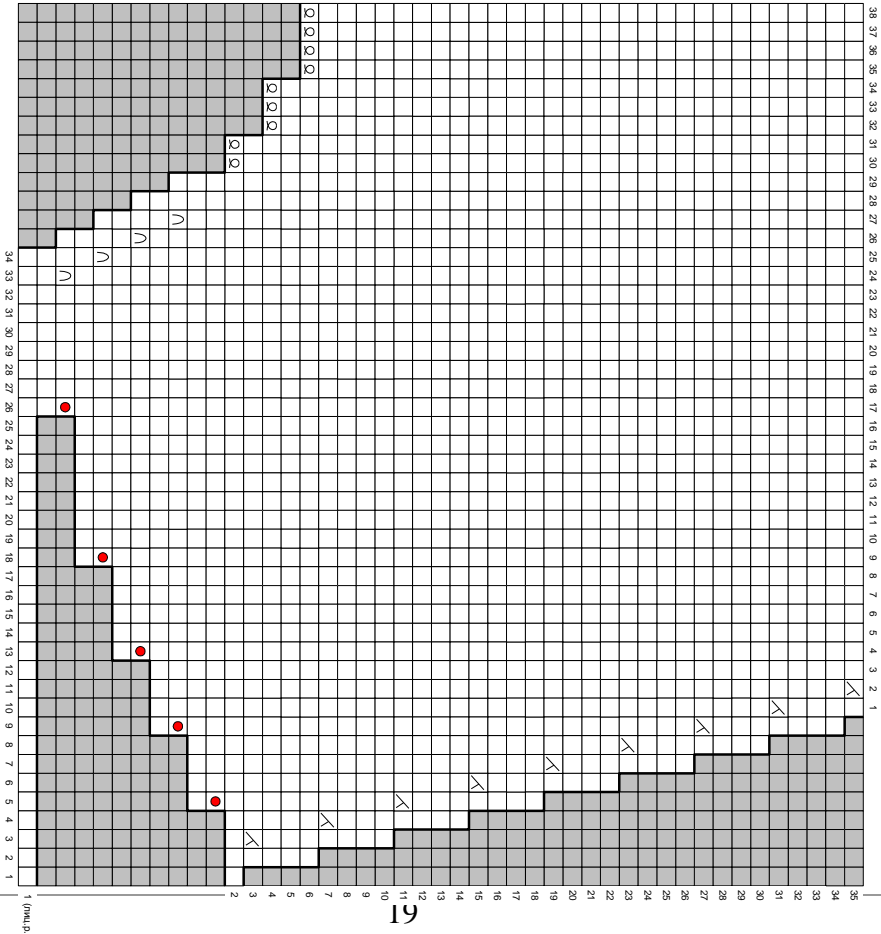
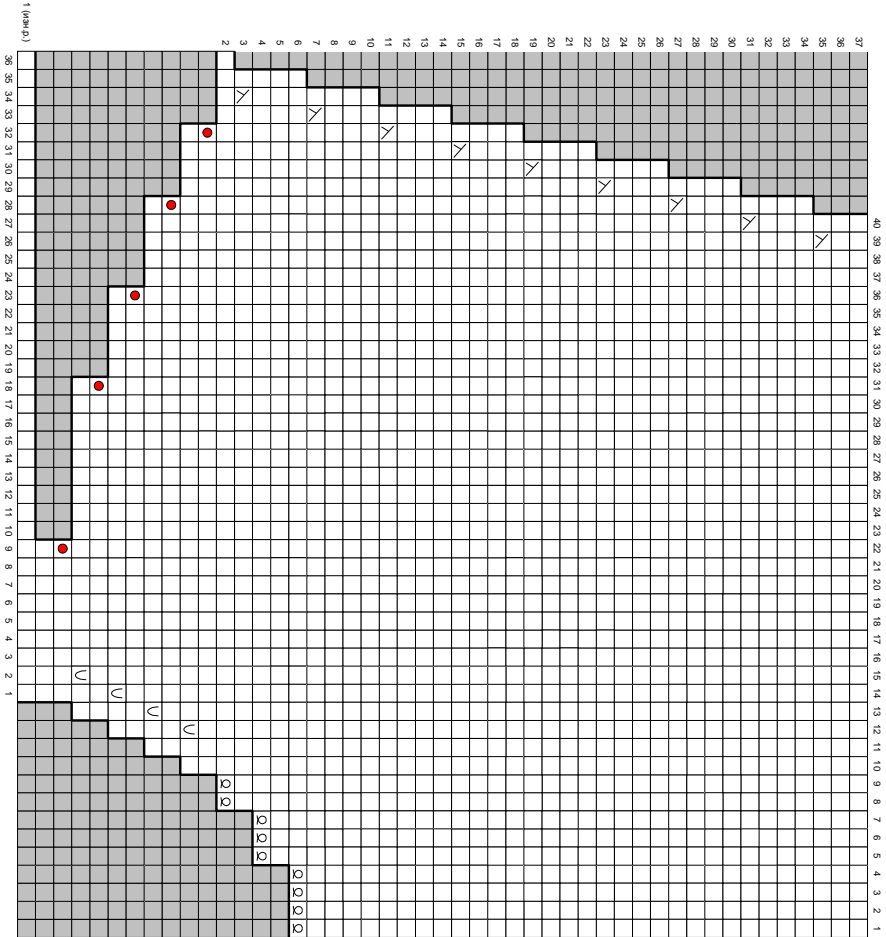


Схема формирования полочек. Размер f)

левая полочка



правая полочка

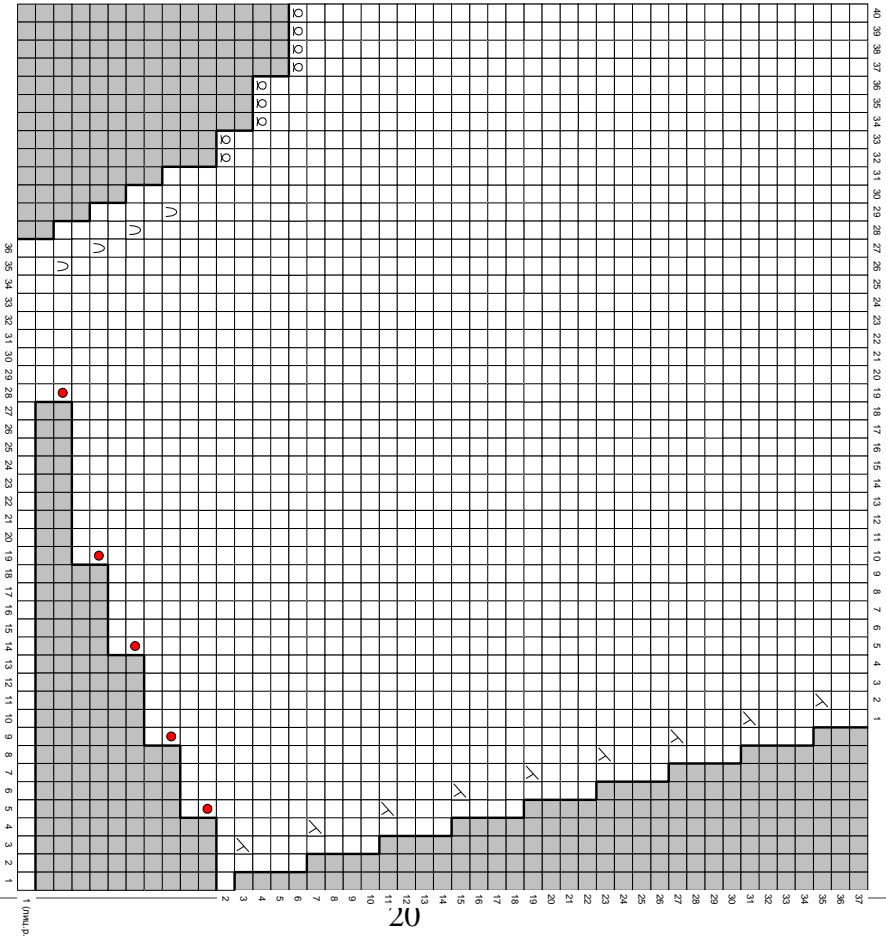


Схема формирования капюшона. Размер а)

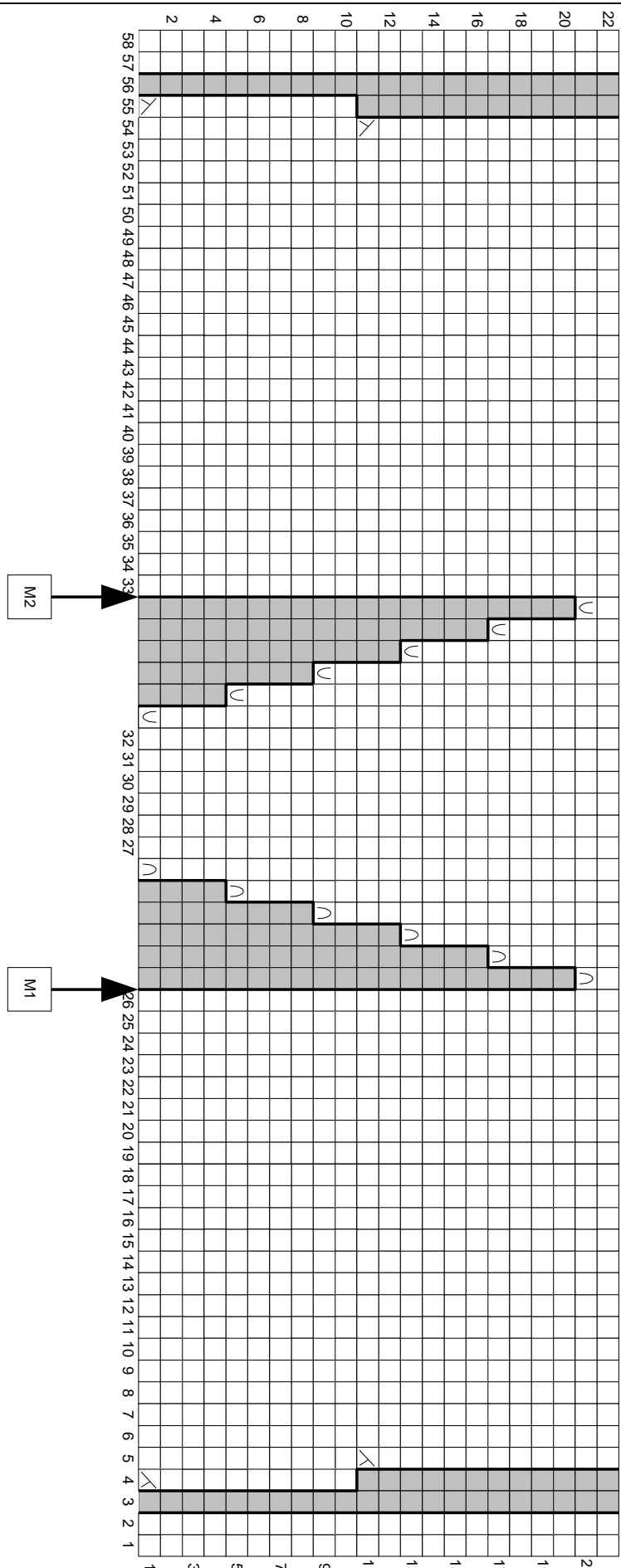
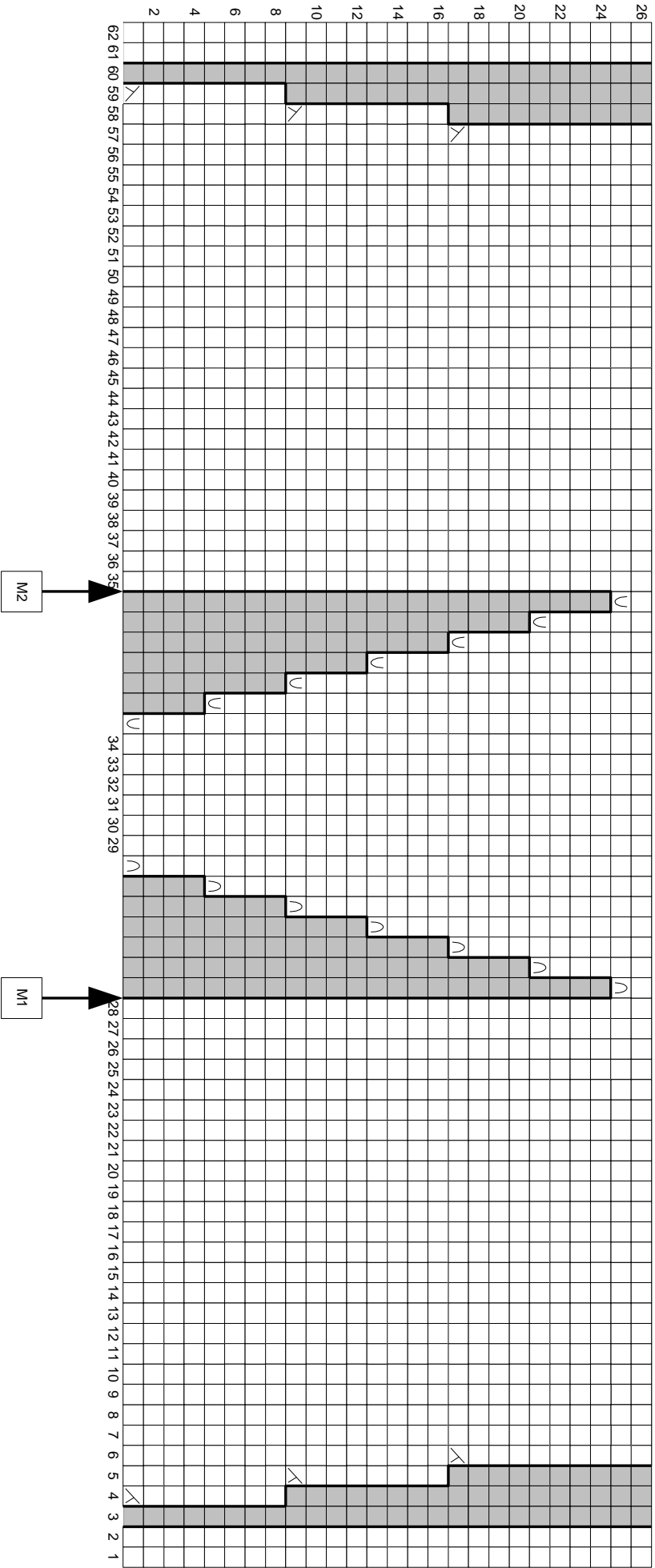


Схема формирования капюшона. Размер b)



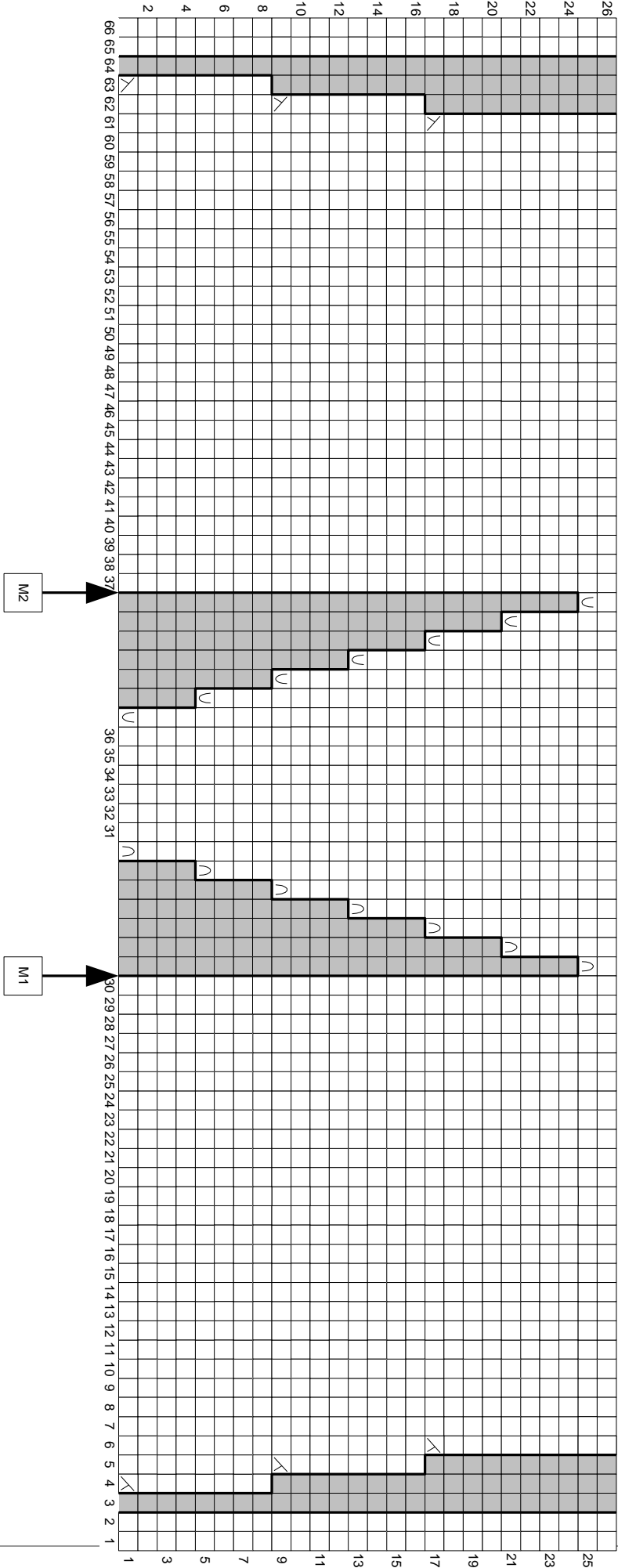


Схема формирования капюшона. Размер d)

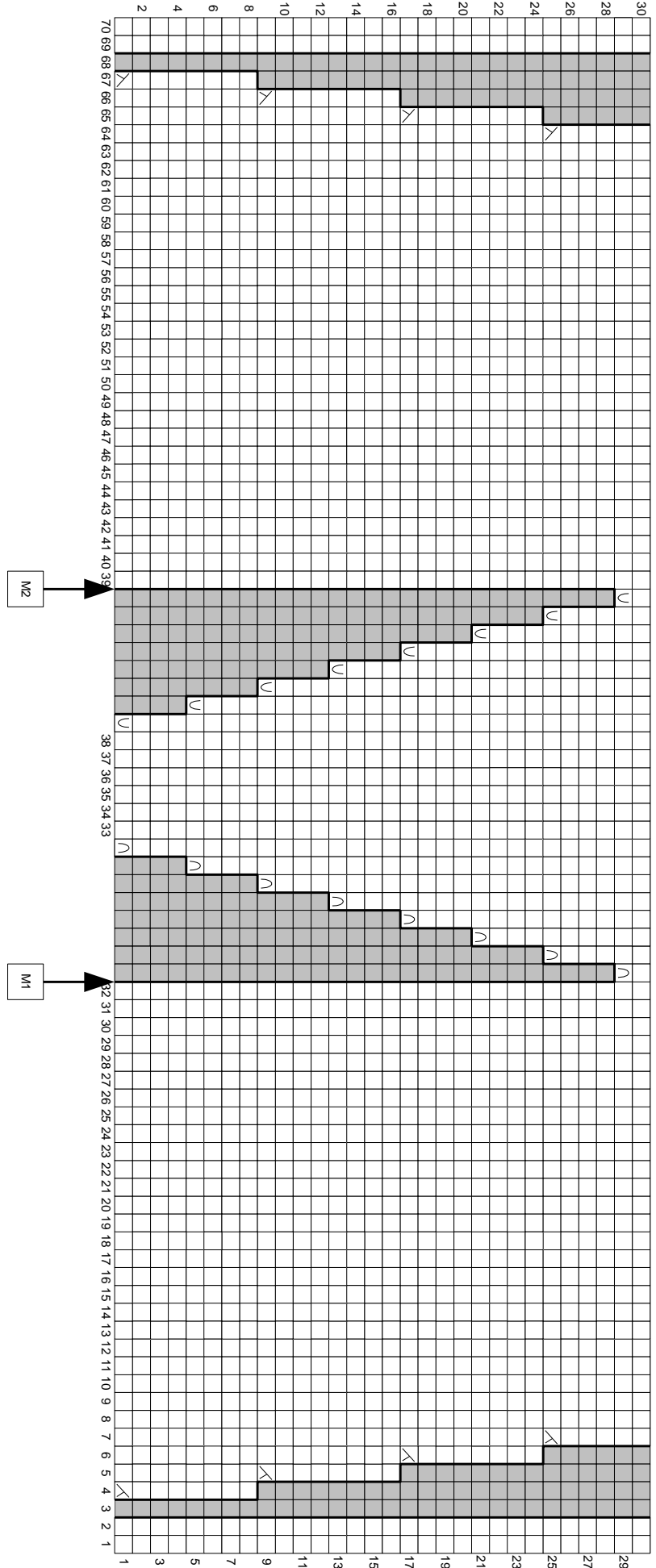


Схема формирования капюшона. Размер е)

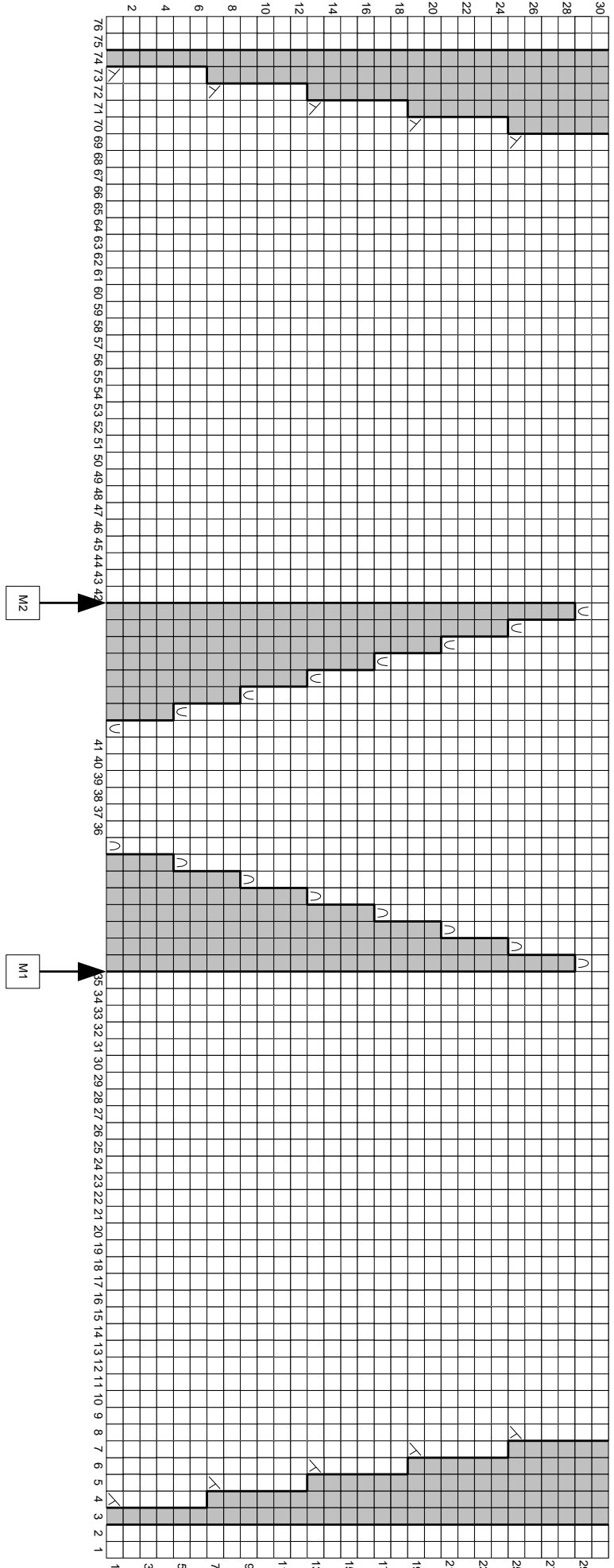


Схема формирования капюшона. Размер f)

