



# YOKI

om Marianne Munier

## РАЗМЕРЫ

1 (2, 3, 4, 5, 6, 7, 8, 9)

Размер пуловера в окр. груди: 100 (105, 110, 115, 125, 135, 145, 155, 165) см — рекомендуемый припуск на свободное облегание 13-25 см в груди.

## ПРЯЖА

De Rerum Natura Ulysse (100% Меринос; 185м/50г) 955 (1025, 1095, 1150, 1245, 1335, 1425, 1520, 1635) метров

Пример показан в цвете Quartz, в размере 4 со свободой облегания 20 см.

## СПИЦЫ

Круговые спицы 3.5 мм, с тросиком длиной не меньше 60 см (или размер спиц подходящий для получения указанной плотности вязания)

Чулочные спицы 3.5 мм или длинные круговые спицы для вязания малых окружностей.

Круговые спицы 3 мм, с тросиком длиной не меньше 60 см.

Для работы с этим дизайном с помощью техники магической петли, используйте круговые спицы с тросиком длиной не менее 80 см вместо чулочных спиц.

## ПЛОТНОСТЬ ВЯЗАНИЯ

24 п. x 32 ряда = 10 x 10 см (круг.р., лицевой гладью и по схеме, спицами большего размера, после блокировки)

## ДРУГОЕ

Инструменты для блокировки, Спица для кос (СК) Бросовая нить, Маркеры петель

Yoki — это квадратный пуловер оверсайз, который вяжется одной деталью, без швов, сверху вниз.

Арановый узор, полностью покрывающий переднюю часть, очень деликатен - это очень простая система с косами только на двух петлях, которую можно вязать без дополнительной спицы (спицы для кос). Арановый узор прост и легко запоминается, и он очень увлекает. Прямая линия Йоки и форма спадающих плеч делают свитер неподвластным времени и очень удобным базовым.

## СОКРАЩЕНИЯ

**2 в.лиц.** = провязать 2 п. вместе как лиц. (убавка с наклоном вправо, 1 п. убавлена)

**ДП** = двойная петля (при вязании Немецких Коротких рядов): снять 1 п. как изн., перевести нить над спицей за работу и потянуть (это создаст двойную п. = ДП). След. петлю вязать потуже. Если след. п. изн., то перевести нить вперёд.

**изн.** = изнаночная

**ИС** = изнаночная сторона

**круг.р.** = круговой ряд

**лиц.** = лицевая

**лиц.гл.** = лицевая гладь

**ЛС** = лицевая сторона

**НКР** = начало кругового ряда

**п.** = петля

**п.** = петля

**П1Л** = прибавить 1 п. влево (с наклоном влево): поднять протяжку между петлями, вставляя спицу спереди, и провязать её лиц. за заднюю стенку п.

**П1П** = прибавить 1 п. вправо (с наклоном вправо): поднять протяжку между петлями, вставляя спицу сзади, и провязать её лиц. за перед. стенку п.

**пМ** = повесть маркер

**СК** = спица для вязания кос (дополнительная спица)

**сМ** = снять маркер с левой спицы на правую

**ссл** = снять, снять, лиц. – снять 1 п. как лиц., снять ещё 1 п. как лиц., вернуть обе петли на левую спицу, переориентированными, и провязать их вместе как лиц. за зад. стенку петель. (убавка с наклоном влево, 1 п. убавлена)

**уМ** = удалить маркер

**УР** = укороченный ряд

## ИНСТРУКЦИИ

- Благодаря конструкции этого изделия арановый узор представлен только в виде схемы.
- На протяжении всего описания, набранные петли и прибавки должны провязываться в соответствии с установленным узором.
- Примечание по схемам: Секции за пределами выделенного раппорта соответствуют левому и правому краям передней части, после соединения от горловины. Секция с выделенным раппортом должна повторяться на всех, кроме последних 6 (18, 3, 6, 3, 18, 6, 3, 18) петель с края проймы.

## СПИНКА

Набрать 120 (126, 132, 138, 150, 162, 174, 186, 198) п. на спицы большего размера, используя классический набор петель от длинной нити. Вязать прямыми рядами.

### ПРАВОЕ ПЛЕЧО СПИНКИ

**Установочный Ряд (ИС):** 37 (40, 42, 45, 51, 56, 61, 67, 73) изн., пМ, 46 (46, 48, 48, 48, 50, 52, 52, 52) изн., пМ, 37 (40, 42, 45, 51, 56, 61, 67, 73) изн.

**УР 1 (ЛС):** (лиц. до маркера, сМ) x 2, 7 (7, 8, 8, 9, 10, 11, 12, 14) лиц, повернуть

**УР 2:** ДП, изн. до маркера, сМ, 1 изн., повернуть

В последующих рядах, каждая ДП должна провязываться как одна п.

**УР 3:** ДП, лиц. до маркера, сМ, лиц. до 7 (7, 8, 8, 9, 10, 11, 12, 14) п. после пред. ДП, повернуть

**УР 4:** ДП, изн. до маркера, сМ, 2 изн. после пред. ДП, повернуть

Повторить УР 3-4 ещё 2 раза.

**УР 5:** ДП, лиц. до маркера, уМ, лиц. до конца, провязывая каждую ДП как одну п.

### ЛЕВОЕ ПЛЕЧО СПИНКИ

**УР 6:** изн. до маркера, сМ, 7 (7, 8, 8, 9, 10, 11, 12, 14) изн, повернуть

**УР 7:** ДП, лиц. до маркера, сМ, 1 лиц., повернуть

**УР 8:** ДП, изн. до 7 (7, 8, 8, 9, 10, 11, 12, 14) п. после пред. ДП, повернуть

**УР 9:** ДП, лиц. до 2 п. после пред. ДП, 2 лиц., повернуть

Повторить УР 8-9 ещё 2 раза.

**УР 10:** ДП, изн. до маркера, уМ, изн. до конца

**УР 11:** лиц. до конца

Продолжать вязание лицевой гладью до 16 (16, 17, 17, 18, 18, 19, 20, 21) см от края набора петель, закончив изн. рядом, измерять по внешнему краю детали. Снять петли на держатель и нить обрезать

### ЛЕВАЯ ЧАСТЬ ПЕРЕДА

Спицами большего размера и с ЛС, начиная от левого края, поднять (не провязывая!) 37 (40, 42, 45, 51, 56, 61, 67, 73) п. из края набора петель левого плеча спинки.

## ФОРМИРОВАНИЕ УКОРОЧЕННЫМИ РЯДАМИ

При вязании укороченных рядов, петли на схеме, соответствующие непровязанным петлям в каждом ряду, следует игнорировать и рассматривать как "нет петли", поэтому каждый укороченный ряд соответствует одному ряду схемы. Если поворот укороченного ряда попадает в середину косы, или вам не хватает петель (например) в прибавках горловины, не вязать косу; вязать как лиц. или изн., чтобы петля выглядела также как и в след. изн. ряду.

**УР 1 (ЛС):** вязать 7 (7, 8, 8, 9, 10, 11, 12, 14) п. Схемы, начиная с 39-го ряда, Столбец 12 (33, 19, 22, 10, 35, 6, 12, 18) схемы, которая соответствует вашему размеру, повернуть

**УР 2 (ИС):** ДП, вязать узором до конца

**УР 3:** Вязать узором до 7 (7, 8, 8, 9, 10, 11, 12, 14) п. после ДП, повернуть

**УР 4:** ДП, вязать узором до конца

Повторить УР 3-4 ещё 3 раза.

**УР 5:** Вязать узором до конца

**След. Ряд:** Вязать узором до конца

**Ряд 1 (ЛС):** 1 лиц., П1Л, вязать узором до конца *[1 п. прибавлена]*

**Ряды 2-4:** Вязать узором до конца

Вязать узором ещё 0 (0, 0, 0, 2, 2, 2, 2, 2) ряда и затем повторить Ряды 1-2 ещё 3 (3, 3, 4, 2, 2, 2, 3, 3) раза. *[41 (44, 46, 50, 54, 59, 64, 71, 77) п.]*

В последующих рядах используется Набор петель Лицевыми (Knitted Cast-On).

**Ряд 5 (ЛС):** набрать 2 п., 1 лиц., П1Л, вязать как установлено до конца *[44 (47, 49, 53, 57, 62, 67, 74, 80) п.]*

**Ряд 6:** Вязать узором до конца

**Ряд 7:** набрать 3 п., вязать узором до конца *[47 (50, 52, 56, 60, 65, 70, 77, 83) п.]*

**Ряд 8:** Вязать узором до конца

**Ряд 9:** набрать 5 п., вязать узором до конца *[52 (55, 57, 61, 65, 70, 75, 82, 88) п.]*

**Ряд 10:** Вязать узором до конца

Вы только что закончили Ряд 18 (18, 18, 20, 18, 18, 18, 20, 20) схемы. Снять п. на держатель и нить обрезать.

## ПРАВАЯ ЧАСТЬ ПЕРЕДА

Спицами большого размера и с ЛС, начиная от горловины и работать в направлении правого края, поднять (не провязывая!) 37 (40, 42, 45, 51, 56, 61, 67, 73) п. из края набора петель правого плеча спинки.

## ФОРМИРОВАНИЕ УКОРОЧЕННЫМИ РЯДАМИ

**Установочный Ряд (ЛС):** начиная с 39-го ряда, Столбец 1 схемы, которая соответствует вашему размеру, вязать все п. по узору, но провязывая 1/1 Пик и 1/1 ЛиК просто как 2 изн. без косы.

**УР 1 (ИС):** вязать 7 (7, 8, 9, 9, 10, 11, 12, 14) п. узором, повернуть

**УР 2 (ЛС):** ДП, вязать узором до конца

**УР 3:** Вязать узором до 7 (7, 8, 9, 9, 10, 11, 12, 14) п. после ДП, повернуть

Повторить УР 2-3 ещё 3 раза.

**УР 4:** Вязать узором до конца

**След. Ряд:** Вязать узором до конца

**Ряд 1 (ЛС):** Вязать узором до 1 последней п., П1П, 1 лиц. *[1 п. прибавлена]*

**Ряд 2 (ИС):** Вязать узором до конца

**Ряды 3-4:** Вязать узором до конца Вязать узором ещё 0 (0, 0, 0, 2, 2, 2, 2, 2) ряда, и затем повторить Ряды 1-2 ещё 3 (3, 3, 4, 2, 2, 2, 3, 3) раза.

*[41 (44, 46, 50, 54, 59, 64, 71, 77) п.]*

В последующих рядах используется петельный набор петель (Backwards Loop Cast-On).

**Ряд 5 (ЛС):** Вязать как установлено до 1 последней п., П1П, 1 лиц., набрать 2 п. *[44 (47, 49, 53, 57, 62, 67, 74, 80) п.]*

**Ряд 6:** Вязать узором до конца

**Ряд 7:** Вязать узором до конца, набрать 3 п. *[47 (50, 52, 56, 60, 65, 70, 77, 83) п.]*

**Ряд 8:** Вязать узором до конца

**Ряд 9:** Вязать узором до конца, набрать 5 п. *[52 (55, 57, 61, 65, 70, 75, 82, 88) п.]*

**Ряд 10:** Вязать узором до конца

**Ряд 11:** Вязать узором до конца, набрать 16 (16, 18, 16, 20, 22, 24, 22, 22) п., вязать узором на петлях левой части переда *[120 (126, 132, 138, 150, 162, 174, 186, 198) п.]*

**Ряд 12:** Вязать узором до конца

Вязать узором как установлено до 16 (16, 17, 17, 18, 18, 19, 20, 21) см от начала плеча, закончив изн. рядом.

## ТЕЛО

**Установочный Круг.р.:** Вязать п. переда узором как установлено, пМ, вязать п. спинки с держателя узором как установлено до послед. п., пМ НКР, соединить в круг.р.

[240 (252, 264, 276, 300, 324, 348, 372, 396) п.]

Вязать узором как установлено до 35 (35, 35, 36, 36, 38, 38, 38, 38) см от проймы, или на 2.5 см желаемой длины, в идеале закончить 24-м или 48-м рядом Схемы.

## НИЖНЯЯ КРОМКА

Перейти на спицы меньшего размера

**Круг.р. 1 :** \*1 лиц., 1 изн.\* до конца

Повторить Круг.р. 1 ещё 5 раз. Закрывать все петли по узору.

## РУКАВА (сделать 2)

• Рукава рассчитаны на плотное прилегание к телу. Если вы хотите рукава посвободнее, вы можете вязать рукава другого размера, не того, что вязали тело! Для этого просто поднимите количество п. для размера, который вы хотите вязать, и следуйте соответствующим инструкциям.

Спицами большего размера, с ЛС и начиная от центра нижней части проймы, поднять и провязать лиц. 68 (68, 72, 72, 76, 76, 80, 84, 88) п. вокруг проймы. Убедитесь, что у вас одинаковое количество швов с каждой стороны плеча.

**Круг.р. 1:** 1 лиц., 2 вл.лиц., лиц. до 1 п. перед маркером, ссл, 1 лиц. [2 п. убавлено]

Повторить Круг.р. 1 ещё 15 (14, 15, 15, 15, 15, 16, 18, 19) раз в каждом 7м (8м, 7м, 7м, 7м, 8м, 7м, 6м, 6м) круг.р. [36 (38, 40, 40, 44, 44, 46, 46, 48) п.]

Продолжать вязание лиц.гл. до 38 (39, 39, 40, 42, 42, 44, 44, 44) см от проймы, или на 1 см меньше желаемой длины

## МАНЖЕТА

Перейти на спицы меньшего размера

**Круг.р. 1:** \*1 лиц., 1 изн.\* до конца круг.р.

Повторить Круг.р. 1 ещё 3 раза. Закрывать все петли по узору.

Также вязать второй рукав

## ГОРЛОВИНА

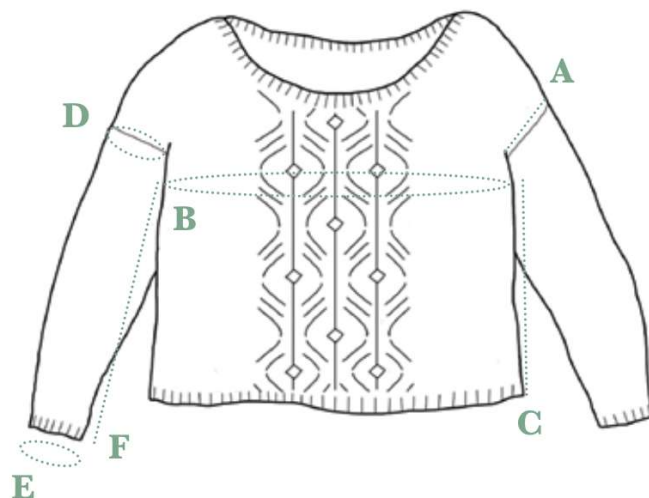
Спицами меньшего размера, начиная от горловины, поднять и провязать лиц. 46 (46, 48, 48, 48, 50, 52, 52, 52) п. вдоль края набор горловины спинки, 22 (22, 22, 23, 22, 22, 23, 23) п. вдоль левого края горловины переда (примерно по 2 п. в каждые 3 ряда), 16 (16, 18, 16, 20, 22, 24, 22, 22) п. вдоль края набор горловины переда, и 22 (22, 22, 23, 22, 22, 23, 23) п. вдоль правого края горловины переда, ПМ для НКР соединить работу в круг.р. [106 (106, 110, 110, 112, 116, 120, 120, 120) п.]

**Круг.р. 1:** \*1 лиц., 1 изн.\* до конца круг.р.

Повторить Круг.р. 1 ещё 3 раза. Закрывать все петли по узору.

## ОТДЕЛКА

Постирать и заблокировать пуловер по схеме размеров. Вплести все концы нитей



## РАЗМЕРЫ ГОТОВОГО ПУЛОВЕРА

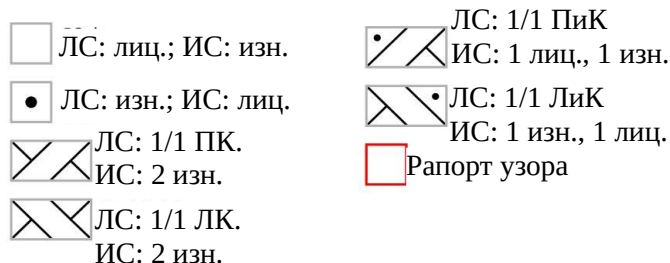
(A) Высота проймы: 14.25 (14.25, 15, 15, 15.75, 15.75, 16.75, 17.5, 18.5) см  
(B) Окружность груди: 100 (105, 110, 115, 125, 135, 145, 155, 165) см  
(C) Длина пуловера от проймы: 37 (37, 37, 38, 38, 40, 40, 40, 40) см  
(D) Верхняя окружность рукава: 28 (28, 30, 30, 32, 32, 33, 35, 37) см  
(E) Окружность манжета: 15 (16, 17, 17, 18, 18, 19, 19, 20) см  
(F) Длина рукава от проймы: 40 (41, 41, 42, 44, 44, 46, 46, 46) см



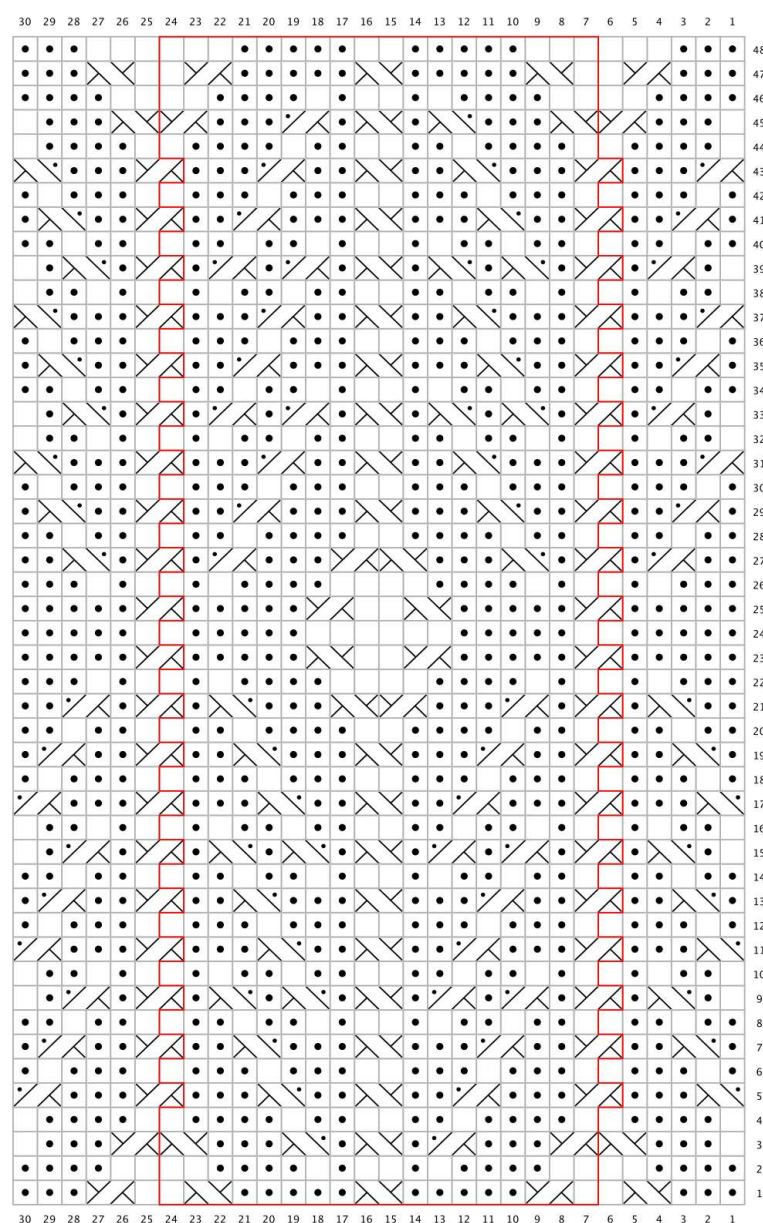
## СХЕМЫ

*Примечание по схемам: Секции за пределами выделенного раппорта соответствуют левому и правому краям передней части, после соединения от горловины. Секция с выделенным раппортом должна повторяться на всех, кроме последних 6 (18, 3, 6, 3, 18, 6, 3, 18) петель с края проймы.*

## КЛЮЧ



## СХЕМА - РАЗМЕРЫ 1, 4 и 7



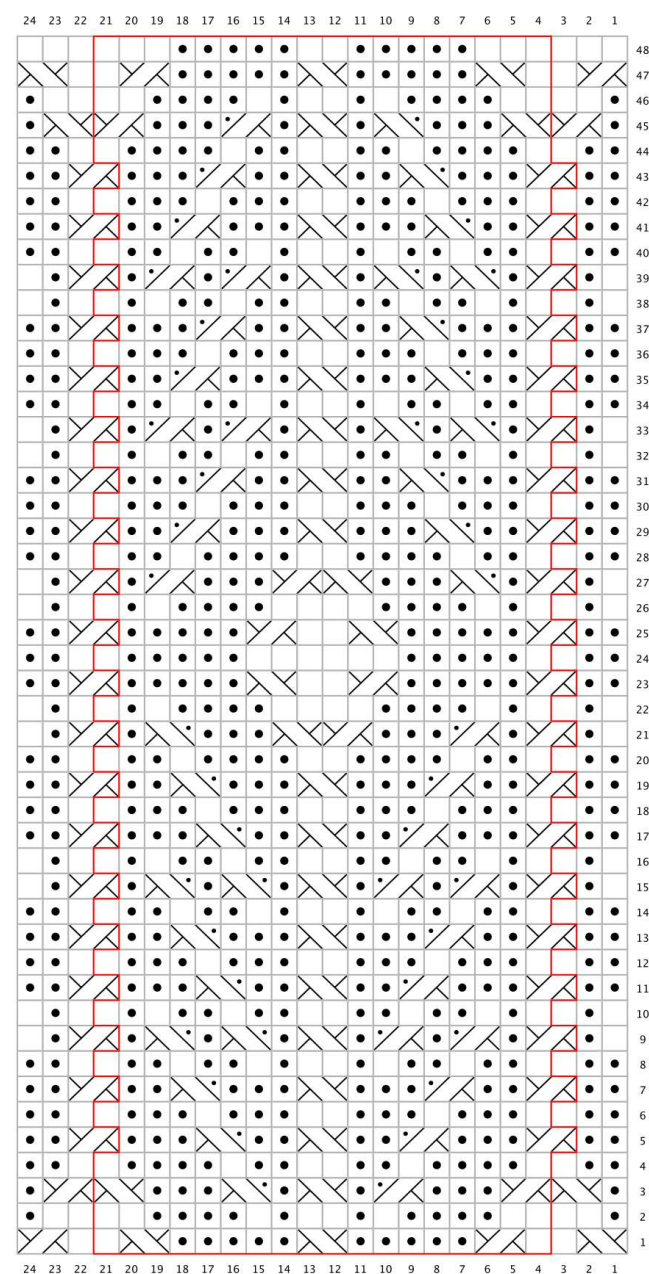
**1/1 ЛК** = снять 1 п. как изн. на СК и оставить перед работой, 1 лиц., 1 лиц. с СК

**1/1 Л=ПК** = снять 1 п. как изн. на СК и оставить за работой, 1 лиц., 1 лиц. с СК

**1/1 ЛиК** = снять 1 п. как изн. на СК и оставить перед работой, 1 изн., 1 лиц. с СК

**1/1 ПиК** = снять 1 п. как изн. на СК и оставить за работой, 1 лиц., 1 изн. с СК

## СХЕМА — РАЗМЕРЫ 3, 5 и 8



# СХЕМА — РАЗМЕРЫ 2, 6 и 9

