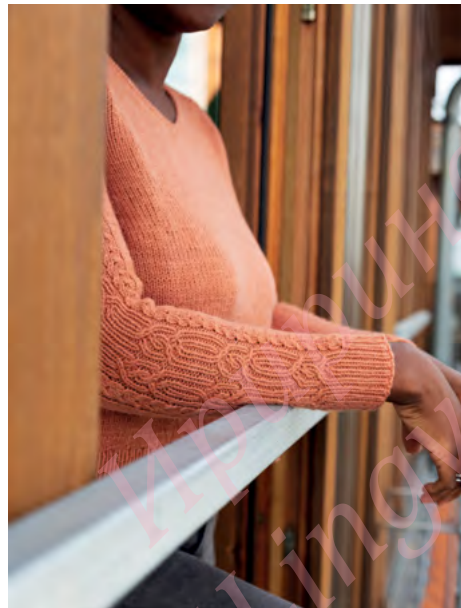


От Автора: *“Я люблю природу. Люблю рассматривать деревья, цветы, листья. Меня одинаково привлекает как летнее разноцветье яркой зелени, так и богатство красок осеннего багрянца.*

TWISTED VINES

Автор **Joan Forgione**

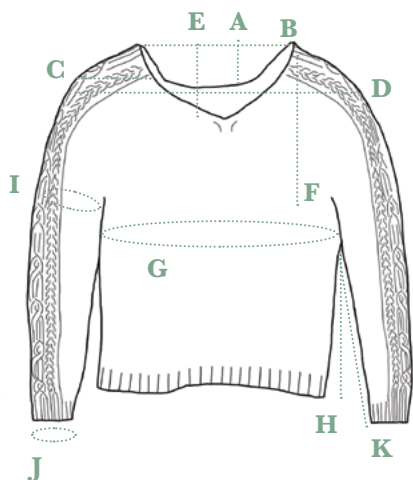






TWISTED VINES





КОНЕЧНЫЕ ИЗМЕРЕНИЯ ПО ПУЛОВЕРУ:

- (А) Спинка; глубина горловины: 6.25см / 2.5"
- (В) Спинка; ширина горловины:
16.5 (16.5, 17.5, 17.5, 18.5, 18.5, 19.5, 19.5)см /
6.5 (6.5, 7, 7, 7.25, 7.25, 7.75, 7.75)"
- (С) Длина плеча:
9.75 (10.25, 10.25, 10.75, 10.75, 11.25, 11.25, 11.75)см /
3.75 (4, 4, 4.25, 4.25, 4.5, 4.5, 4.75)"
- (D) Спинка; ширина по линии плеч:
36 (37, 38, 39, 40, 41, 42, 43)см /
14.25 (14.5, 15, 15.25, 15.75, 16.25, 16.5, 17)"
- (Е) Перед; глубина горловины: 16.5см / 6.5"
- (F) Высота проймы:
17 (18, 19, 20, 20.5, 21.5, 22.75, 24)см /
6.75 (7, 7.5, 7.75, 8, 8.5, 9, 9.5)"
- (G) Ширина по линии окружности бюста:
83 (91, 99, 107, 115, 123, 131, 139)см /
32.75 (35.75, 39, 42.25, 45.25, 48.5, 51.5, 54.75)"
- (H) Длина Переда-спинки:
30.5 (30.5, 30.5, 33, 33, 33, 35.5, 35.5)см /
12 (12, 12, 13, 13, 13, 14)"
- (I) Ширина Рукава у проймы (по окружности):
31 (32.5, 35, 38.5, 41, 42.5, 45, 47.5)см /
12.25 (12.75, 13.75, 15.25, 16.25, 16.75, 17.75, 18.75)"
- (J) Ширина нижнего края Рукава (по окружности):
19 (20, 20, 20.5, 21, 21.5, 22.5, 23.50)см /
7.5 (7.75, 7.75, 8, 8.25, 8.5, 8.75, 9.25)"
- (K) Длина Рукава (от проймы): 47см / 18.5"

РАЗМЕРЫ:

1 (2, 3, 4, 5, 6, 7, 8)

Конечная ширина по линии окружности бюста:

83 (91, 99, 107, 115, 123, 131, 139)см /

32.75 (35.75, 39, 42.25, 45.25, 48.5, 51.5, 54.75)"

Рекомендуемый припуск на свободу облегания составляет + 5см / 2" - к действительному (по фигуре) измерению окружности бюста.

ПРЯЖА:

Echoview Fiber Mill Ranger DK (90%-меринос, 10%-шерсть; 242м - на100 грамм).

Потребуется:

767 (835, 916, 1135, 1216, 1293, 1423, 1521)м /

839 (914, 1003, 1243, 1331, 1416, 1558, 1665)ярдов.

Пуловер на фото: размер 4, припуск на свободу облегания = +12см к действительным измерениям окружности бюста девушки-модели. Цвет пряжи - Cedar Waxwing.

СПИЦЫ:

Основные спицы:

- Круговые спицы 4мм / US6 длиной 40см и 60см.

- Чулочные спицы 4мм / US6.

Спицы для выполнения резинки:

- Круговые спицы 3,5мм / US4 длиной 60см.

- Чулочные спицы 3,5мм / US4.

Если на малом числе петель вы будете вязать круговыми рядами по методу Magic Loop, то вместо Чулочных спиц вам потребуются Круговые спицы с длиной лески 80-100см.

ПЛОТНОСТЬ ВЯЗАНИЯ (после блокировки):

- **19 петель х 29 кр.рядов = 10 х 10см** - измерено по полотну лицевой глади, выполненному круговыми рядами, на Спицах 4мм.

- **28 петель х 32 ряда = 10 х 10см** - измерено по полотну с арановым узором, выполненному поворотными рядами, на Спицах 4мм.

ПОТРЕБУЮТСЯ:

- Вспомогательная спица для аранов (усл.б.=BC).

- Игла для трикотажа.

- Съёмные маркеры для петель - всего 5 штук;

из них: 2штуки - одного цвета/формы, 2штуки - другого цвета/формы, 1штука - уникального цвета/формы (для отметки начала кр.ряда).

- Держатели для петель (или бросовая пряжа).

- Маркеры для петель - 5 штук.

- Сантиметр.

О пуловере Twisted Vines:

Пуловер с длинными рукавами, V-вырезом горловины и прямым силуэтом. Плечевые вставки и рукава - декорированы красивым арановым узором. Выполнение этого узора, без сомнения, внесет интерес в процесс вязания, и не даст вам заскучать во время работы.

КОКЕТКА. ПОРЯДОК РАБОТЫ.

Кокетка выполняется в направлении "сверху-вниз". Ниже, указан порядок выполнения Кокетки. Справа, показана схема-раскладка, иллюстрирующая нижеприведенный текст.

1. Сначала, отдельно друг от друга, выполнить две Плечевые вставки.
2. После завершения каждой Плечевой вставки: открытые петли последнего ряда - перевести на держатель.
3. Для Спинки: поднять петли (*старт - от петель на держателе*) по длинному срезу одной Плечевой вставки, затем набрать петли для центральной части выреза горловины, затем поднять петли (*старт - от наборного края*) по длинному срезу второй Плечевой вставки.
4. Выполнить несколько укороченных рядов для формирования плечевых скосов.
5. Вязать (*поворотными рядами*) Спинку - вплоть до уровня нижнего основания пройм; затем петли Спинки - перевести на держатель.
6. Для Переда: поднять петли (*старт - от наборного края*) по длинному наружному срезу Левого плечевой вставки.
7. Выполнить несколько укороченных рядов, и одновременно приступить к формированию Левого стороны V-выреза горловины. После завершения Левого стороны V-выреза - петли перевести на держатель.
8. & 9. Подобным образом, выполнить Правую сторону V-выреза горловины Переда.
10. Соединить Левую и Правую стороны V-горловины - в единое полотно Переда.
11. Вязать (*поворотными рядами*) Перед - вплоть до уровня нижнего основания пройм.

ПЕРЕД-СПИНКА и РУКАВА. ПОРЯДОК РАБОТЫ.

Перед-спинка выполняется круговыми рядами - вплоть до своего завершения. Каждый Рукав выполняется по петлям, поднятым по краям пройм + включаются в работу открытые петли Плечевой вставки (*они были на держателе*). Рукава выполняются круговыми рядами, в направлении "сверху-вниз".



ОПИСАНИЕ РАБОТЫ.

ПЛЕЧЕВЫЕ ВСТАВКИ (обе одинаково).

Кр.спицами 4мм, методом *Long-Tail Cast-On*, набрать 29 петель. Вязку в круг не замыкать.

Вязать поворотными рядами.

Вязать по Схеме А, пока высота Плечевой вставки, считая от наборного края, не составит 9.75 (10.25, 10.25, 10.75, 10.75, 11.25, 11.25, 11.75)см / 3.75 (4, 4, 4.25, 4.25, 4.5, 4.5, 4.75)". Закончить по ИС работы. *Запишите номер последнего, выполненного вами ряда, по Схеме А.*

Петли перевести на держатель. Оборвать пряжу. Подобным образом, выполнить вторую Плечевую вставку. Закончить по ИС; последний ряд работы должен быть точно такой же, как и у первой Плечевой вставки (*ранее, вы записали номер ее последнего ряда*). Петли перевести на держатель. Оборвать пряжу.

СПИНКА.

Кр.спицами 4мм, с ЛС, начиная со стороны петель, находящихся на держателе, поднять по длинному срезу Плечевой вставки - 19 (19, 19, 20, 20, 21, 21, 22)п (*из расчета: 2поднятых петли - на каждые 3ряда вязки*); повернуть работу на ИС, и методом *Cable Cast-On*, набрать 31 (31, 33, 33, 35, 35, 37, 37)п - для горловины Спинки; повернуть работу на ЛС, и начиная со стороны наборного края, поднять по длинному срезу второй Плечевой вставки - 19 (19, 19, 20, 20, 21, 21, 22)п (*из расчета: 2поднятых петли - на каждые 3ряда вязки*).

= 69 (69, 71, 73, 75, 77, 79, 81)п на спицах.

С каждой стороны ряда - должны быть расположены петли коротких срезов Плечевых вставок, находящихся на держателях. Ук.ряды выполняются по Германскому методу (=German short row).

Установочный ряд (ИС): все изнаночные.

Ук.ряд 1 (ЛС): лиц-до последних 3 (3, 3, 4, 4, 5, 5, 6)п и ПР (ПР = повернуть работу).

Ук.ряд 2 (ИС): ОДП, изн-до последних 3 (3, 3, 4, 4, 5, 5, 6)п, и ПР.

Ук.ряд 3: ОДП, лиц - до 4п - перед предыдущей ДП, и ПР.

Ук.ряд 4: ОДП, изн - до 4п - перед предыдущей ДП, и ПР.

Повторить Ук.ряды 3-4 - еще 2 раза.

След.ряд (ЛС): ОДП, лиц-до конца ряда; при этом, "лиц-в ДП" - во встречные ДП.

След.ряд (ИС): все изн; при этом, "изн-в ДП" - во встречные ДП.

Далее, вязать лицевой гладью, пока высота секции лицевой глади, измеренная по краю проймы, и считая от стоящей здесь первой, поднятой по Плечевой вставке, петли, не составит 9.5 (10.5, 12, 11.5, 12, 13, 14, 15.5)см / 3.75 (4.25, 4.75, 4.5, 4.75, 5, 5.5, 6)". Закончить по ИС.

Формирование пройм:

Петли набирать по методу Cable Cast-On.

Ряд 1 (ЛС): набрать 1 (1, 2, 1, 1, 2, 2, 3)п, лиц-до конца ряда. [= 70 (70, 73, 74, 76, 79, 81, 84)п]

Ряд 2 (ИС): набрать 1 (1, 2, 1, 1, 2, 2, 3)п, изн-до конца ряда. [= 71 (71, 75, 75, 77, 81, 83, 87)п]

Ряд 3: набрать 1 (2, 3, 2, 2, 3, 3, 4)п, лиц-до конца ряда. [= 72 (73, 78, 77, 79, 84, 86, 91)п]

Ряд 4: набрать 1 (2, 3, 2, 2, 3, 3, 4)п, изн-до конца ряда. [= 73 (75, 81, 79, 81, 87, 89, 95)п]

Ряд 5: набрать 1 (3, 3, 3, 4, 4, 5, 6)п, лиц-до конца ряда. [= 74 (78, 84, 82, 85, 91, 94, 101)п]

Ряд 6: набрать 1 (3, 3, 3, 4, 4, 5, 6)п, изн-до конца ряда. [= 75 (81, 87, 85, 89, 95, 99, 107)п]

Ряд 7: набрать 2 (3, 4, 4, 5, 5, 6, 6)п, лиц-до конца ряда. [= 77 (84, 91, 89, 94, 100, 105, 113)п]

Ряд 8: набрать 2 (3, 4, 4, 5, 5, 6, 6)п, изн-до конца ряда. [= 79 (87, 95, 93, 99, 105, 111, 119)п]

Только для размеров 4, 5, 6, 7 и 8:

Ряд 9: набрать - (-, -, 5, 6, 6, 7, 7)п, лиц-до конца ряда. [= - (-, -, 98, 105, 111, 118, 126)п]

Ряд 10: набрать - (-, -, 5, 6, 6, 7, 7)п, изн-до конца ряда. [= - (-, -, 103, 111, 117, 125, 133)п]

Для ВСЕХ размеров:

Все петли - перевести на держатель/бросовую пряжу. Оборвать рабочую пряжу, оставляя конец нити длиной в 15см / 6".

ЛЕВАЯ СТОРОНА ПЕРЕДА.

С ЛС, держа Спинку перед собой, начиная со стороны наборного края Вставки, поднять по длинному срезу Левого плечевой вставки - 19 (19, 19, 20, 20, 21, 21, 22)п (петли поднимать из расчета: 2поднятых петли - на каждые 3ряда вязки).

Ук.ряд 1 (ИС): все изн - до конца ряда.

Ук.ряд 2 (ЛС): 2лиц, +1пЛ, лиц-до последних 3 (3, 3, 4, 4, 5, 5, 6)п, и ПР. [= 20 (20, 20, 21, 21, 22, 22, 23)п]

Ук.ряд 3: ОДП, все изн - до конца ряда.

Ук.ряд 4: 2лиц, +1пЛ, лиц-до 4п - перед предыдущей ДП, и ПР. [= 21 (21, 21, 22, 22, 23, 23, 24)п]

Повторить Ук.ряды 3-4 - еще 2 раза.

Затем повторить Ук.ряд 3 - 1раз.

= 23 (23, 23, 24, 24, 25, 25, 26)п на спицах.

След.ряд (ЛС): 2лиц, +1пЛ, лиц-до конца ряда; при этом, "лиц-в ДП" - во встречные ДП.

[= 24 (24, 24, 25, 25, 26, 26, 27)п]

След.ряд (ИС): все изн-до конца ряда.

Формирование Левого стороны V-выреза горловины:

От этого момента (=след.ряд по ЛС), продолжать работу лицевой гладью, и одновременно, выполнять Ряды-прибавления - в том порядке, как указано ниже, конкретно, для вашего размера.

Техническое описание Рядов-прибавлений:

Ряд-прибавление А (ЛС): 2лиц, +1пЛ, лиц-до конца ряда. [1п прибавлена]

Ряд-прибавление В (ЛС): 2лиц, +1пЛ, 1лиц, +1пЛ, лиц-до конца ряда. [2п прибавлено]

Только для размеров 1 и 2:

След. 2 ряда: вязать лицевой гладью.

След.ряд (ЛС): выполнить Ряд-прибавление А.

Затем повторять Ряд-прибавление А:

- в каждом ряду по ЛС работы - еще 9 раз.

= 34 (34, -, -, -, -, -, -)п на спицах.

Только для размеров 3 и 4:

Повторить Ряд-прибавление А:

- в каждом ряду по ЛС - всего 11 раз.

= - (-, 35, 36, -, -, -, -)п на спицах.

Только для размеров 5 и 6:

Повторить Ряд-прибавление А:

- в каждом ряду по ЛС - всего 3 раза.

След.ряд (ИС): все изнаночные.

След.ряд (ЛС): выполнить Ряд-прибавление В.

След.ряд (ИС): все изнаночные.

Затем снова повторять Ряд-прибавление А:

- в каждом ряду по ЛС - еще 7 раз.

= -, (-, -, -, 37, 38, -, -)п на спицах.

Только для размеров 7 и 8:

След.ряд (ЛС): выполнить Ряд-прибавление В.

След.ряд (ИС): все изнаночные.

Затем повторять Ряд-прибавление А:

- в каждом ряду по ЛС - 4 раза.

След.ряд (ИС): все изнаночные.

След.ряд (ЛС): выполнить Ряд-прибавление В.

След.ряд (ИС): все изнаночные.

Затем снова повторять Ряд-прибавление А:

- в каждом ряду по ЛС - еще 5 раз.

= - (-, -, -, -, -, 39, 40)п на спицах.

Для ВСЕХ размеров:

Выполнить 1ряд вязки по ИС. Затем перевести все петли на держатель/бросовую пряжу. Оборвать нить рабочей пряжи, оставляя конец нити длиной в 15см.

ПРАВАЯ СТОРОНА ПЕРЕДА.

С ЛС, держа Спинку перед собой, начиная со стороны петель находящихся на держателе, поднять по длинному срезу Правой плечевой вставки - 19 (19, 19, 20, 20, 21, 21, 22)п (из расчета: 2поднятых петли - на каждые 3ряда вязки).

Установочный ряд (ИС): все петли изнаночные.

Ук.ряд 1 (ЛС): все лиц-до последних 2п, +1пП, 2лиц.
[= 20 (20, 20, 21, 21, 22, 22, 23)п]

Ук.ряд 2 (ИС): все изн-до последних 3 (3, 3, 4, 4, 5, 5, 6)п, и ПР.

Ук.ряд 3: ОДП, лиц-до последних 2п, +1пП, 2лиц.
[= 21 (21, 21, 22, 22, 23, 23, 24)п]

Ук.ряд 4: изн-до 4п - перед предыдущей ДП, и ПР.

Повторить Ук.ряды 3-4 - еще 2 раза.

Затем повторить Ук.ряд 3 - 1раз.

= 24 (24, 24, 25, 25, 26, 26, 27)п на спицах.

След.ряд (ИС): все изн-до конца ряда; при этом "изн-в ДП" - во встречные ДП.

Формирование Правой стороны V-выреза горловины:

От этого момента (=след.ряд по ЛС), продолжать работу лицевой гладью, и одновременно, выполнять Ряды-прибавления - в том порядке, как указано ниже, конкретно, для вашего размера.

Техническое описание Рядов-прибавлений:

Ряд-прибавление А (ЛС): лиц-до последних 2п, +1пП, 2лиц. [1п прибавлена]

Ряд-прибавление В (ЛС): лиц-до последних 3п, (+1пП, 1лиц)-2раза, 1лиц. [2п прибавлено]

Только для размеров 1 и 2:

След. 2 ряда: вязать лицевой гладью.

След.ряд (ЛС): выполнить Ряд-прибавление А.

Затем повторять Ряд-прибавление А:

- в каждом ряду по ЛС работы - еще 9 раз.

= 34 (34, -, -, -, -, -, -)п на спицах.

Только для размеров 3 и 4:

Повторить Ряд-прибавление А:

- в каждом ряду по ЛС - всего 11 раз.

= - (-, 35, 36, -, -, -, -)п на спицах.

Только для размеров 5 и 6:

Повторить Ряд-прибавление А:

- в каждом ряду по ЛС - всего 3 раза.

След.ряд (ИС): все изнаночные.

След.ряд (ЛС): выполнить Ряд-прибавление В.

След.ряд (ИС): все изнаночные.

Затем снова повторять Ряд-прибавление А:

- в каждом ряду по ЛС - еще 7 раз.

= -, (-, -, -, 37, 38, -, -)п на спицах.

Только для размеров 7 и 8:

След.ряд (ЛС): выполнить Ряд-прибавление В.

След.ряд (ИС): все изнаночные.

Затем повторять Ряд-прибавление А:

- в каждом ряду по ЛС - 4 раза.

След.ряд (ИС): все изнаночные.

След.ряд (ЛС): выполнить Ряд-прибавление В.

След.ряд (ИС): все изнаночные.

Затем снова повторять Ряд-прибавление А:

- в каждом ряду по ЛС - еще 5 раз.

= - (-, -, -, -, -, 39, 40)п на спицах.

Для ВСЕХ размеров:

Выполнить 1ряд вязки по ИС. Пряжу не обрывать.

Соединение Правой илевой сторон Переда в единое полотно вязки:

След.ряд (ЛС): все лиц-по петлям Правой стороны Переда; затем петлилевой стороны Переда - перевести (с их ЛС) с держателя на Л-спицу, и провязать их все - как лицевые.

= 68 (68, 70, 72, 74, 76, 78, 80)п на спицах.

След.ряд (ИС): 34 (34, 35, 36, 37, 38, 39, 40)изн, затем +1пЛ-изн, затем провязать 34 (34, 35, 36, 37, 38, 39, 40)изн (=конец ряда).

= 69 (69, 71, 73, 75, 77, 79, 81)п на спицах.

Далее, вязать лицевой гладью, пока высота секции лицевой глади, измеренная по краю проймы, и считая от стоящей здесь первой, поднятой по этой длинной стороне Плечевой вставки, петли, не составит 9.5 (10.5, 12, 11.5, 12, 13, 14, 15.5)см / 3.75 (4.25, 4.75, 4.5, 4.75, 5, 5.5, 6)". Закончить по ИС.

Формирование пройм:

Петли набирать по методу Cable Cast-On.

Ряд 1 (ЛС): набрать 1 (1, 2, 1, 1, 2, 2, 3)п, лиц-до конца ряда. [= 70 (70, 73, 74, 76, 79, 81, 84)п]

Ряд 2 (ИС): набрать 1 (1, 2, 1, 1, 2, 2, 3)п, изн-до конца ряда. [= 71 (71, 75, 75, 77, 81, 83, 87)п]

Ряд 3: набрать 1 (2, 3, 2, 2, 3, 3, 4)п, лиц-до конца ряда. [= 72 (73, 78, 77, 79, 84, 86, 91)п]

Ряд 4: набрать 1 (2, 3, 2, 2, 3, 3, 4)п, изн-до конца ряда. [= 73 (75, 81, 79, 81, 87, 89, 95)п]

Ряд 5: набрать 1 (3, 3, 3, 4, 4, 5, 6)п, лиц-до конца ряда. [= 74 (78, 84, 82, 85, 91, 94, 101)п]

Ряд 6: набрать 1 (3, 3, 3, 4, 4, 5, 6)п, изн-до конца ряда. [= 75 (81, 87, 85, 89, 95, 99, 107)п]

Ряд 7: набрать 2 (3, 4, 4, 5, 5, 6, 6)п, лиц-до конца ряда. [= 77 (84, 91, 89, 94, 100, 105, 113)п]

Ряд 8: набрать 2 (3, 4, 4, 5, 5, 6, 6)п, изн-до конца ряда. [= 79 (87, 95, 93, 99, 105, 111, 119)п]

Только для размеров 4, 5, 6, 7 и 8:

Ряд 9: набрать - (-, -, 5, 6, 6, 7, 7)п, лиц-до конца ряда. [= - (-, -, 98, 105, 111, 118, 126)п]

Ряд 10: набрать - (-, -, 5, 6, 6, 7, 7)п, изн-до конца ряда. [= - (-, -, 103, 111, 117, 125, 133)п]

Для ВСЕХ размеров:

Петли оставить на спицах. Пряжу не обрывать.

Повернуть работу на ЛС.

След.кр.ряд-соединение (ЛС): 1лиц, 1изн, **ПМ**, затем все лиц по петлям Переда - до его последних 2п, **ПМ**, 1изн, 1лиц; **затем продолжать работу по петлям Спинки (они были на держателе):** 1лиц, 1изн, **ПМ**, затем все лиц-до последних 2п, **ПМ**, 1изн, 1лиц, и **ПМ-начала кр.ряда**. Замкнуть вязку в круг. Далее, все ряды круговые.

= 158 (174, 190, 206, 222, 234, 250, 266)п на спицах.

ПЕРЕД-СПИНКА.

Продолжать работу в установленном порядке узора (*переснимая все Маркеры в их исходных позициях*), пока высота Переда-спинки, считая от нижнего основания пройм (= Кр.ряд-соединение), не составит 27 (27, 27, 29.5, 29.5, 29.5, 32, 32)см / 10.5 (10.5, 10.5, 11.5, 11.5, 11.5, 12.5, 12.5)" (*или вязать до другой, желаемой вами, длины Переда-спинки*).

Резинка-отделка нижнего края Переда-спинки:

Сменить спицы. Спицы 3,5мм.

Установочный кр.ряд: 1лиц, 1изн, удалить М, (3лиц, +1пП)-21(21, 21, 21, 21, 31, 31, 31)раз, (4лиц, +1пП)-3 (5, 7, 9, 11, 5, 7, 9)раза, удалить М, 1изн, 1лиц, +1пЛ-изн, 1лиц, 1изн, удалить М, (3лиц, +1пЛ)-21 (21, 21, 21, 21, 31, 31, 31)раз, (4лиц, +1пЛ)-3 (5, 7, 9, 11, 5, 7, 9)раза, удалить М, 1изн, 1лиц, +1пЛ-изн.

= 208 (228, 248, 268, 288, 308, 328, 348)п на спицах.

Кр.ряд 1: (1лиц, 1изн)-повтор до конца кр.ряда.

Повторять Кр.ряд 1 - пока высота резинки не составит 3.5см / 1.5".

Затем закрыть петли по узору резинки.

РУКАВА.

ПРАВЫЙ РУКАВ.

Установка узора + укороченные ряды для формирования оката:

Спицы 4мм.

ВАЖНО!

Все М-1 (=Маркеры-1) - должны быть одинакового цвета/формы.

Все М-2 (=Маркеры-2) - должны быть одинакового цвета/формы, но отличного от цвета/формы М-1.

Кр.ряд 1: старт: ЛС, начиная от центра нижнего основания Правой проймы Переда-спинки;

- поднять 5 (9, 10, 12, 13, 13, 13, 15)п - по нижнему скосу проймы со стороны Спинки (*скос = это место, где вы постепенно набирали петли для формирования проймы*), и **ПМ-1**,

- затем поднять 18 (16, 17, 17, 17, 19, 21, 22)п - вверх, по вертикальному срезу проймы Спинки - вплоть до петель Плечевой вставки, находящихся на держателе (*петли поднимать из примерного расчета: 1поднятая петля - на каждые 2ряда вязки*); перевести 29п Плечевой вставки с держателя на Л-спицу; **ПМ-2** (на П-спицу), и **вязать по петлям Вставки:** 2вм.изн, затем продолжить арановый узор и выполнить следующий ряд для Схемы А (*у вас записан номер последнего, ранее выполненного по Схеме А, ряда вязки*) - вязать до последних 2п Вставки; затем 2вм.изн-влево, **ПМ-2**, - затем поднять 18 (16, 17, 17, 17, 19, 21, 22)п - вниз, по вертикальному срезу проймы Переда (*петли поднимать из примерного расчета: 1поднятая петля - на каждые 2ряда вязки*) - вплоть до начала нижнего скоса проймы, и **ПМ-1**, - затем поднять 5 (9, 10, 12, 13, 13, 13, 15)п - по нижнему скосу проймы со стороны Переда, и **ПМ-начала кр.ряда** (*убедитесь что форма/цвет этого Маркера отличается от формы/цвета всех остальных Маркеров, размещенных по вашему круговому ряду*).

= 73 (77, 81, 85, 87, 91, 95, 101)п на спицах.

По ходу работы: переснимайте все встречные Маркеры, сохраняя их исходное положение!

Кр.ряд 2 (ЛС): 1лиц, 1изн, все лиц - до М-2, затем вязать следующий ряд для аранового узора (*сейчас для него = 27петель, и теперь вяжите его по Схеме В*), затем все лиц-до последних 2п, 1изн, 1лиц.

Ук.ряд 1 (ЛС): 1лиц, 1изн, все лиц-до Арановой панели, затем вязать Арановую панель - до М-2, **ПМ-2**, 1 (1, 1, 2, 2, 3, 4, 5)лиц, и ПР.

Ук.ряд 2 (ИС): ОДП, вязать в установленном порядке узоров - до М-2, ПМ-2, затем 1 (1, 1, 2, 2, 3, 4, 5)изн, и ПР.

Ук.ряд 3: ОДП, вязать в установленном порядке узоров - до предыдущей ДП, провязать ДП (*сразу за обе ее ножки, как 1п*), затем 1лиц, и ПР.

Ук.ряд 4: ОДП, вязать в установленном порядке узоров - до предыдущей ДП, провязать ДП (*сразу за обе ее ножки, как 1п*), затем 1изн, и ПР.

Повторять Ук.ряды 3-4 - пока ДП от предыдущего ук.ряда не окажутся перед М-1.

След.кр.ряд (частичный): ОДП, лиц-до Арановой панели, вязать Арановую панель, затем лиц-до ДП, провязать ДП (*сразу за обе ее ножки, как 1п*), затем лиц-до 2п перед М-начала кр.ряда, 1изн, 1лиц, **ПМ-начала кр.ряда.**

Далее, возобновить работу круговыми рядами.

След.кр.ряд (ЛС): 1лиц, 1изн, **ПМ**, все лиц-до Арановой панели, вязать Арановую панель, затем все лиц-до последних 2п (*по ходу работы: удалить все М-1, и провязать ДП - сразу за обе ножки, как 1п*), **ПМ**, 1изн, 1лиц.

След.кр.ряд: 1лиц, 1изн, **ПМ**, (1лиц, 2вм.лиц)-3 (3, 3, 1, 0, 1, 0, 1)раза, затем вязать в установленном порядке узоров - до последних 11 (11, 11, 5, 2, 5, 2, 5)п перед М-начала кр.ряда, затем (1лиц, 2вм.лиц)-3 (3, 3, 1, 0, 1, 0, 1)раза, **ПМ**, 1изн, 1лиц.

= 67 (71, 75, 83, 87, 89, 95, 99)п на спицах.

След.кр.ряд: 1лиц, 1изн, **ПМ**, все лиц-до М-2, вязать Арановую панель, затем все лиц-до последних 2п, 1изн, 1лиц.

Повторять последний круговой ряд, пока высота Рукава, считая от нижнего основания проймы, не составит 2.5см / 1".

Формирование Рукава:

След.кр.ряд-уменьшение: 1лиц, 1изн, **ПМ**, 1лиц, 2вм.лиц.влево, затем вязать в установленном порядке узоров - до последних 5п, 2вм.лиц, 1лиц, **ПМ**, 1изн, 1лиц.

= 65 (69, 73, 81, 85, 87, 93, 97)п на спицах.

Повторить Кр.ряд-уменьшение:

- в каждом 11 (10, 9, 7, 7, 6, 6, 5)кр.ряду - еще 10 (11, 6, 8, 2, 15, 5, 22) раз.

Затем, повторить Кр.ряд-уменьшение:

- в каждом - (-, 8, 6, 6, 5, 5, -)кр.ряду - еще 0 (0, 7, 9, 16, 4, 16, 0) раз.

= 45 (47, 47, 47, 49, 49, 51, 53)п осталось.

Далее, вязать в установленном порядке узоров, без изменения числа петель, пока высота Рукава, считая от нижнего основания проймы, не достигнет 43.5см / 17". Закончить работу после завершения нечетного номера ряда для Схемы В.

Манжета:

Сменить спицы. Спицы 3,5мм.

Только для размеров 1 и 5:

Установочный кр.ряд: 1лиц, 1изн, удалить М, (1лиц, 1изн)-3 (4)раза, 1лиц, удалить М, (1изн, 1лиц)-2раза, +1пЛ-изн, (1лиц, 1изн)-9раз, 1лиц, +1пЛ-изн, (1лиц, 1изн)-2раза, удалить М, 1лиц, (1изн, 1лиц)-3 (4)раза, удалить М, 1изн, 1лиц, +1пЛ-изн. [= 48 (52)п]

Только для размеров 2 и 3:

Установочный кр.ряд: 1лиц, 1изн, удалить М, 1лиц, +1пЛ-изн, (1лиц, 1изн)-3раза, 1лиц, удалить М, (1изн, 1лиц)-2раза, +1пЛ-изн, (1лиц, 1изн)-9раз, 1лиц, +1пЛ-изн, (1лиц, 1изн)-2раза, удалить М, 2вм.лиц, 1изн, (1лиц, 1изн)-2раза, 1лиц, удалить М, 1изн, 1лиц, +1пЛ-изн. [= 50 (50)п]

Только для размеров 4 и 7:

Установочный кр.ряд: 1лиц, 1изн, удалить М, 1лиц, +1пЛ-изн, (1лиц, 1изн)-3 (4)раза, 1лиц, удалить М, (1изн, 1лиц)-2раза, +1пЛ-изн, (1лиц, 1изн)-9раз, 1лиц, +1пЛ-изн, (1лиц, 1изн)-2раза, удалить М, (1лиц, 1изн)-4 (5)раза, +1пЛ, удалить М, 1изн, 1лиц, +1пЛ-изн. [=52 (56)п]

Только для размеров 6 и 8:

Установочный кр.ряд: 1лиц, 1изн, удалить М, (1лиц, +1пЛ-изн)-2раза, (1лиц, 1изн)-3 (4)раза, 1лиц, удалить М, (1изн, 1лиц)-2раза, +1пЛ-изн, (1лиц, 1изн)-9раз, 1лиц, +1пЛ-изн, (1лиц, 1изн)-2раза, удалить М, (1лиц, 1изн)-4 (5)раза, 1лиц, удалить М, 1изн, 1лиц, +1пЛ-изн. [= 54 (58)п]

Кр.ряд 1: (1лиц, 1изн)-повторять до конца кр.ряда. Повторять Кр.ряд 1 - пока высота Манжеты-резинки не составит 3.5см / 1.5".

Затем закрыть все петли по узору резинки.

ЛЕВЫЙ РУКАВ.

Установка узора:

Спицы 4мм.

ВАЖНО!

Все М-1 (=Маркеры-1) - должны быть одинакового цвета/формы.

Все М-2 (=Маркеры-2) - должны быть одинакового цвета/формы, но отличного от цвета/формы М-1.

Кр.ряд 1: старт: ЛС, начиная от центра нижнего основания Лево́й проймы Пере́да-спинки;

- поднять 5 (9, 10, 12, 13, 13, 13, 15)п - по нижнему скосу проймы со стороны Пере́да (*скос = это место, где вы постепенно набирали петли для формирования проймы*), и **ПМ-1**,
- затем поднять 18 (16, 17, 17, 17, 19, 21, 22)п - вверх, по вертикальному срезу проймы Пере́да - вплоть до петель Плечевой вставки, находящихся на держателе (*петли поднимать из примерного расчета: 1поднятая петля - на каждые 2ряда вязки*); перевести 29п Плечевой вставки с держателя на Л-спицу; **ПМ-2** (на П-спицу), и **вязать по петлям Вставки**: 2вм.изн, затем продолжить арановый узор и выполнить следующий ряд для Схемы А (*у вас записан номер последнего, ранее выполненного по Схеме А, ряда вязки*) - вязать до последних 2п Вставки; затем 2вм.изн-влево, **ПМ-2**,
- затем поднять 18 (16, 17, 17, 17, 19, 21, 22)п - вниз, по вертикальному срезу проймы Спинки (*петли поднимать из примерного расчета: 1поднятая петля - на каждые 2ряда вязки*) - вплоть до начала нижнего скоса проймы, и **ПМ-1**,
- затем поднять 5 (9, 10, 12, 13, 13, 13, 15)п - по нижнему скосу проймы со стороны Спинки, и **ПМ-начала кр.ряда** (*убедитесь что форма/цвет этого Маркера отличается от формы/цвета всех остальных Маркеров, размещенных по вашему круговому ряду*).

= 73 (77, 81, 85, 87, 91, 95, 101)п на спицах.

Далее, продолжать работу так, как указано выше, для Правого рукава.

ОТДЕЛКА ВЫРЕЗА ГОРЛОВИНЫ.

Кр.спицы 4мм длиной 40см.

С ЛС, начиная с правой стороны выреза горловины Спинки, поднять петли по краю выреза горловины:
- 31 (31, 33, 33, 35, 35, 37, 37)п - поднять по краю горловины Спинки,

- 26п - поднять по верхнему краю Лево́й плечевой вставки,

- 34п - поднять вниз, по Лево́му V-скосу горловины Пере́да,

- 1п - поднять в центр V-выреза горловины Пере́да,

- 34п - поднять вверх, по Право́му V-скосу горловины Пере́да,

- 26п - поднять по верхнему краю Право́й плечевой вставки

= 152 (152, 154, 154, 156, 156, 158, 158)п на спицах.

Первая петля на Л-спице = это самая первая, поднятая вами петля по краю выреза горловины Спинки. Используя эту первую петлю, методом *Cable Cast-On*, набрать на Л-спицу - еще 2петли.

Теперь выполнить закрытие петель с одновременным формированием дур-шнура:

1лиц, 2вм.лиц.влево (= 1набранная петля + самая первая поднятая петля по горловине Спинки), и полученные 2п - снять с П-спицы обратно, на Л-спицу; затем *1лиц, 2вм.лиц, и полученные 2п - снять с П-спицы обратно, на Л-спицу* - повторять между *-*, пока, подобным образом, не будут закрыты все, поднятые по краю горловины, петли. Затем закрыть оставшиеся 2п, и аккуратно сшить стартовый конец дур-шнура с его финишным концом.

ЗАВЕРШЕНИЕ РАБОТЫ.

Заправить в вязку все, оставшиеся "хвостики" пряжи. Заблокировать (= *стирка + высушивание на плоской поверхности*) пуловер согласно его Конечных измерений.

Словесное описание узора для Схемы А:

Ряд 1 (ЛС): 1лиц, 1изн, 4лиц, (1изн, 1лиц)-8раз, 1изн, 4лиц, 1изн, 1лиц. [= 29п]

Ряд 2 и все ряды по ИС: 1изн, 1лиц, 4изн, (1лиц, 1изн)-8раз, 1лиц, 4изн, 1лиц, 1изн.

Ряд 3: 1лиц, 1изн, 1/1 RC, 1/1 LC, (1изн, 1лиц)-8раз, 1изн, 1/1 RC, 1/1 LC, 1изн, 1лиц.

Ряд 5: повторить Ряд 1.

Ряд 7: повторить Ряд 3.

Ряд 9: повторить Ряд 1.

Ряд 11: 1лиц, 1изн, 1/1 RC, 1/1 LC, 1изн, 1лиц, 1изн, 1/1/1 RPC, (1изн, 1лиц)-2раза, 1изн, 1/1/1 LPC, 1изн, 1лиц, 1изн, 1/1 RC, 1/1 LC, 1изн, 1лиц.

Ряд 13: 1лиц, 1изн, 4лиц, (1изн, 1/1/1 RPC, 1изн, 1/1/1 LPC)-2раза, 1изн, 4лиц, 1изн, 1лиц.

Ряд 15: 1лиц, 1изн, 1/1 RC, 1/1 LC, 1изн, 1лиц, 1изн, 1/1/1 LPC, (1изн, 1лиц)-2раза, 1изн, 1/1/1 RPC, 1изн, 1лиц, 1изн, 1/1 RC, 1/1 LC, 1изн, 1лиц.

Ряд 17: повторить Ряд 1.

Ряд 19: повторить Ряд 15.

Ряд 21: повторить Ряд 13.

Ряд 23: повторить Ряд 15.

Ряд 24: повторить Ряд 2.

Повторять Ряды 1-24 - для формирования узора.

Словесное описание узора для Схемы В:

Кр.ряд 1: 1изн, 4лиц, (1изн, 1лиц)-8раз, 1изн, 4лиц, 1изн. [= 27п]

Кр.ряд 2 и все четные кр.ряды: повторить Кр.ряд 1.

Кр.ряд 3: 1изн, 1/1 RC, 1/1 LC, (1изн, 1лиц)-8раз, 1изн, 1/1 RC, 1/1 LC, 1изн.

Кр.ряд 5: повторить Кр.ряд 1.

Кр.ряд 7: повторить Кр.ряд 3.

Кр.ряд 9: повторить Кр.ряд 1.

Кр.ряд 11: 1изн, 1/1 RC, 1/1 LC, 1изн, 1лиц, 1изн, 1/1/1 RPC, (1изн, 1лиц)-2раза, 1изн, 1/1/1 LPC, 1изн, 1лиц, 1изн, 1/1 RC, 1/1 LC, 1изн.

Кр.ряд 13: 1изн, 4лиц, (1изн, 1/1/1 RPC, 1изн, 1/1/1 LPC)-2раза, 1изн, 4лиц, 1изн.

Кр.ряд 15: 1изн, 1/1 RC, 1/1 LC, 1изн, 1лиц, 1изн, 1/1/1 LPC, (1изн, 1лиц)-2раза, 1изн, 1/1/1 RPC, 1изн, 1лиц, 1изн, 1/1 RC, 1/1 LC, 1изн.

Кр.ряд 17: повторить Кр.ряд 1.

Кр.ряд 19: повторить Кр.ряд 15.

Кр.ряд 21: повторить Кр.ряд 13.

Кр.ряд 23: повторить Кр.ряд 15.

Кр.ряд 24: повторить Кр.ряд 2.

Повторять Кр.ряды 1-24 - для формирования узора.

□ лиц-по ЛС, изн-по ИС

● изн-по ЛС, лиц-по ИС

⧻ 1/1 RC = Снять 1п на ВС за работу, 1лиц-с Л-спицы, затем 1лиц-с ВС

⧻ 1/1 LC = Снять 1п на ВС перед работой, 1лиц-с Л-спицы, затем 1лиц-с ВС

⧻ 1/1/1 RPC = Снять 2п на ВС за работу, затем 1лиц-с Л-спицы; затем снять последнюю петлю с ВС на Л-спицу и 1изн-в эту петлю; затем 1лиц-с ВС.

⧻ 1/1/1 LPC = Снять 2п на ВС перед работой, затем 1лиц-с Л-спицы; затем снять последнюю петлю с ВС на Л-спицу и 1изн-в эту петлю; затем 1лиц-с ВС.

Схема А

(во время вязания поворотными рядами)

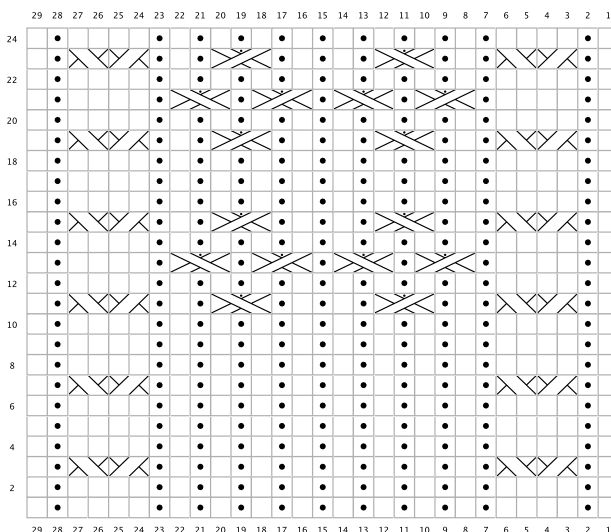
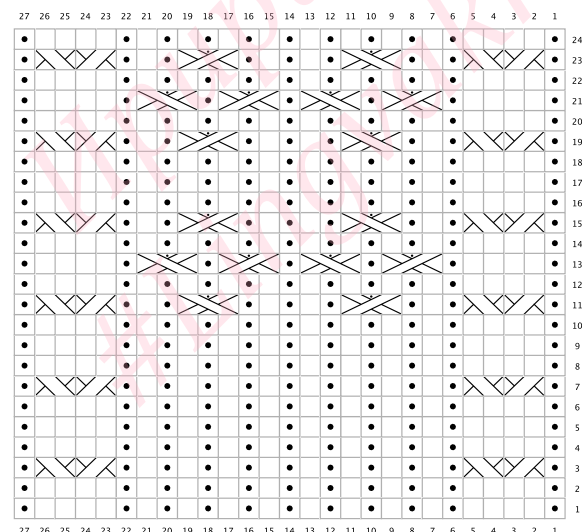


Схема В

(во время вязания круговыми рядами)



Укороченные ряды по Германскому методу (=German short rows):

Для помощи, см.

https://www.youtube.com/watch?v=i_6PjI20zKA

В рядах по ЛС: провязать указанное число лиц.п. и повернуть вязку; (пряжа вперед и снять 1п-как изн, затем поверх П-спицы, перевести пряжу назад и туго стянуть нить до образования Двойной петли (Двойная петля - усл.об. ДП); перевести пряжу вперед для дальнейшей вязки) - это действие = Образование Двойной петли (усл.об.ОДП).

В рядах по ИС: провязать указанное число изн.п. и повернуть вязку; (пряжа вперед и снять 1п-как изн, затем поверх П-спицы, перевести пряжу назад и туго стянуть нить до образования Двойной петли; оставить пряжу за работой, для дальнейшей вязки) - это действие = ОДП.

Далее, Двойную петлю ВСЕГДА провязывайте сразу за обе ее ножки, как одну петлю; в рядах по ЛС - провязывайте ее лиц.петлей (=лиц-в ДП), в рядах по ИС - провязывайте ее изн.петлей (=изн-в ДП).

Набор петель по методу Cable cast-on: <https://www.purlsoho.com/create/cable-cast-on/>

УСЛОВНЫЕ ОБОЗНАЧЕНИЯ:

ЛС/ИС – лицевая/изнаночная сторона

М – маркер

ПМ – поместить маркер (или переснять его)

Л-спица/П-спица = Левая спица / Правая спица

ВС = вспомогательная спицы для аранов

ДП - Двойная петля (укороченные ряды)

ОДП = Образовать Двойную петлю

ПР = повернуть работу

2вм.лиц – провязать 2п вместе лицевой

2вм.лиц.влево – поочередно снять 2п с левой спицы на правую, как лицевые; перевести петли обратно на левую спицу в их новой позиции; провязать эти петли 2вм.лиц за их задние стенки.

2вм.изн – провязать 2п вместе изнаночной

2вм.изн.влево – поочередно снять 2п с левой спицы на правую, как лицевые; перевести петли обратно на левую спицу в их новой позиции; провязать эти петли 2вм.изн за их задние стенки.

+1пП – левой спицей, в направлении с ИС, поднять протяжку между петлями на Левую спицу и провязать ее лицевой за переднюю стенку (+1п)

+1пЛ – левой спицей, в направлении с ЛС, поднять протяжку между петлями на Левую спицу и провязать ее лицевой за заднюю стенку (+1п)

+1пП-изн – прибавка изнаночной петли с наклоном вправо: левой спицей, в направлении с ИС, поднять протяжку между петлями на Левую спицу и провязать ее изнаночной за переднюю стенку

+1пЛ-изн – прибавка изнаночной петли с наклоном влево: левой спицей, в направлении с ЛС, поднять протяжку между петлями на Левую спицу и провязать ее изнаночной за заднюю стенку.