



**ТОЛСТОВКА С КАПЮШОНОМ И УЗОРОМ «КОСЫ»
ДИЗАЙНЕР Элида Вирак**

ПРЯЖА:

Tencel Blow (58% лиоцелла Tencel™, 42% альпака, 109 ярдов/100 м / 50 г)

ПРЕДЛОЖЕНИЕ АЛЬТЕРНАТИВНОЙ ПРЯЖИ

Ульрика (100% шерсть superwash, 109 ярдов/100 м/50 г) Меринос (100% шерсть мериноса, 109 ярдов/100 м/50 г)

ПЛОТНОСТЬ

Примерно 18 п. х 24 р./к. лицевой гладью на спицах указанного размера = 4 х 4 дюйма / 10 х 10 см. При необходимости отрегулируйте размер спиц для получения нужной плотности вязания.

РАЗМЕРЫ XS (S, M, L, XL, 2XL, 3XL, 4XL)

СВОБОДА ОБЛЕГАНИЯ

Примерно 4–6 дюймов / 10–15 см для размеров XS–XL и 0–4 дюйма / 0–10 см для размеров 2XL–4XL

ОБХВАТ ГРУДИ Прибл. 37½ (39½, 41¼, 43¼, 47¼, 51¼, 55¼, 59) дюймов / 95 (100, 105, 110, 120, 130, 140, 150) см

ДЛИНА ((измерение по центру переда от линии горловины) Прибл. 18¾ (18½, 19, 19¾, 20½, 21¼,

22, 22¾) дюймов / 46 (47, 48, 50, 52, 54, 56, 58) см

ДЛИНА РУКАВА Прибл. 19¾ (19¾, 19¾, 19¾, 19, 19, 18¼, 18¼) дюймов / 50 (50, 50, 50, 48, 48, 46, 46) см

КОЛИЧЕСТВО И ЦВЕТА ПРЯЖИ

Прибл. 490 (520, 550, 600, 680, 760, 860, 950) г (цвет 460009, Shadow Grey)

СПИЦЫ Размер США 6/4 мм: круговая спица 32–60 дюймов / 80–150 см; спица для кос (по желанию)

ДОП МАТЕРИАЛЫ стопорное кольцо (съёмное), маркеры петель, гобеленовая игла

«Трансильвания» — это слегка укороченная толстовка с косами и разрезами по бокам и на манжетах. Она вяжется сверху вниз. Капюшон вяжется после вязания, начиная с выреза горловины, и коса проходит по всей длине капюшона.

Вдохновением для создания «Трансильвании» послужила пряжа, из которой она связана, а также пауки и паутина.

ТЕХНИКИ

Ознакомьтесь с разделом «Советы и сокращения» на последней странице, где приведены распространённые сокращения и другая полезная информация.

tbl: Провязать петлю за заднюю стенку = скрещенная петля.

K2tog: Провязать 2 петли вместе = убавка с наклоном вправо.

K2tog tbl:Провязать 2 петли вместе за задние стенки =

убавка с наклоном влево.

Ssk (снять,снять, провязать лицевой):По одной снимите 2 петли как лицевые, верните петли на левую спицу и провязывайте их вместе за задние стенки = убавка с наклоном влево.

P2tog: Провяжите 2 петли вместе изнаночной.

Ssp (снять,снять, провязать изнаночной):По одной снимите 2 петли как лицевые, верните петли на левую спицу и провяжите их вместе изнаночной через задние стенки.

Маркеры: Поместите маркер (m) между двумя петлями и переносите его на правую спицу по мере приближения к каждой петле.

Pm =разместить маркер

slm =скользящий маркер;

BOR: Начало ряда/раунда.

CM = маркер для кос; **Slcm**=скользящий маркер для кос; ; **Pcm** = разместить маркер для кос

M1R = сделать на 1 петлю вправо: Левой спицей поднимите нить между 2 п. сзади наперед и провяжите ее в переднюю петлю = прибавка с наклоном вправо.

M1L =сделайте 1 петлю влево: Левой спицей поднимите нить между 2 п. спереди назад и провяжите ее в заднюю петлю = прибавка с наклоном влево.

Sl 1 purlwise wyf: Снимите одну петлю с левой спицы на правую, как изнаночную, при этом нить должна оставаться впереди.

Немецкие укороченные ряды: двойной столбик (ДС):Двойной столбик или немецкий укороченный ряд – это метод поворота, при котором не остаётся отверстий на каждом повороте. Провяжите до петли, где будет повернут узор. Провяжите 1 изнаночную петлю как изнаночную, плотно протяните нить назад через правую спицу, чтобы перевернуть петлю и получить на спице 2 петли-ножки или двойную петлю (ДС); провяжите оставшиеся петли на спице.

Провязав указанное количество укороченных рядов, провяжите двойные петли как одну петлю. Вяжите до 1 петли ДС, вязать лицевыми или изнаночными по рисунку, захватывая обе ножки ДС, чтобы получился 1 петля.

Видео: <https://youtu.be/Sn28lla3W9s>

!!! Используйте два фиксирующих кольца (съёмных) маркера петель для каждой косы. Разместите их в петле перед косой/ перекрёстком кос в ряду кос. Вы скоро запомните последовательность кос и сможете перемещать маркер по мере необходимости. Перемещайте маркер только до следующего ряда пересечения кос, когда доберётесь до него.

ПЛЕЧИ

На круговых петлях необходимой плотности наберите 11 п., используя набор петель long-tail cast-on

Ряд 1 (ИС): Изнаночная вязка.

Ряд 2 (ЛС): 1 лиц. п., вязать по схеме 1 до 1 петли ряда, 1 лиц. п.

Ряд 3 (ИС): 1 изн., вязать по схеме 1 до 1 петли ряда, 1 изн.

Повторить Ряды 2-3 пока не провяжете в общей сложности 36 (38, 40, 40, 42, 44, 46, 48) рядов (завершить следует на ЛС).

ПРИМЕЧАНИЕ Запишите, на каком ряду вы закончили вязание, чтобы при вязании рукавов можно было продолжить работу со следующего ряда по порядку.

Обрежьте нить и поместите петли на держатель

Сделайте другое плечо таким же образом.

СПИНКА

Петли для спинки набираются по краям плеч лицевой стороной к себе, между крайними и пред крайними петлями.

Первое плечо надевается лицевой стороной вверх, а отложенные петли – вправо (наружу). Работая справа налево, набирают и провязывают 28 (29, 30, 31, 32, 33, 34, 35) п. (примерно по 3 п. на каждые 4 п. по длинной стороне плеча), набирают 20 (20, 20, 20, 22, 22, 24, 24) п., набирая петли в обратном направлении.

Второе плечо надевается лицевой стороной вверх, а отложенные петли – влево.

Набрать и провязать 28 (29, 30, 31, 32, 33, 34, 35) п. (= примерно по 3 п. на каждые 4 п. по длинной стороне плеча) = всего 76 (78, 80, 82, 86, 88, 92, 94) п.

Начните с создания небольшого наклона к плечам с помощью немецких укороченных рядов.

Ряд 1 (ИС): Вяжите изнаночными, пока не останется 25 п.; поверните.

Ряд 2 (ЛС): ДС, лицевыми, пока не останется 25 п.; повернуть.

Ряд 3: ДС, вязать изнаночными, пока не останется 20 п.; повернуть.

Ряд 4: ДС, лицевыми, пока не останется 20 п.; повернуть.

Ряд 5: ДС, вязать изнаночными, пока не останется 15 п.; повернуть.

Ряд 6: ДС, лицевыми, пока не останется 15 п.; повернуть.

Ряд 7: ДС, вязать изнаночными, пока не останется 10 п.; повернуть.

Ряд 8: ДС, лицевыми, пока не останется 10 п.; повернуть.

Ряд 9: ДС, вязать изнаночными, пока не останется 5 п.; повернуть.

Ряд 10: ДС, лицевыми, пока не останется 5 п.; повернуть.

Ряд 11 (ЗС): ДС, изнаночные до конца ряда

Ряд 12 (ЛС): Вязать до конца ряда.

Ряд 13 (ИС): Изнаночные до конца ряда.

Повторить Ряды 12-13 пока длина детали не достигнет $6\frac{1}{4}$ ($6\frac{1}{4}$, $6\frac{1}{4}$, $6\frac{1}{4}$, $6\frac{3}{4}$, $6\frac{3}{4}$, $6\frac{3}{4}$, $6\frac{3}{4}$) дюймов / 16 (16, 16, 16, 17, 17, 17, 17) см от края подъема, измеренного вниз от плеча.

Теперь сформируйте проймы с прибавками.

Ряд 14 (ЛС): 1 лиц., M1L, вязать до тех пор, пока не останется 1 п., M1R, 1 лиц.

Ряд 15 (ЗС): Изнаночная вязка.

Повторить Ряды 14-15 еще 1 (2, 3, 4, 4, 5, 6, 8) раз = 80 (84, 88, 92, 96, 100, 106, 112) п.

Отрежьте нить и отложите часть в сторону на держателе или на круговой спице.

ПЕРЕД

Сначала вяжется левая полочка, затем правая. Затем полочки соединяются, набирая петли для выреза горловины.

ЛЕВАЯ ПОЛОЧКА

Начиная с ЛС по краю горловины, набрать и вязать 28 (29, 30, 31, 32, 33, 34, 35) п., как для спинки.

Ряд 1: Изнаночная вязка.

Ряд 2: Вязать поперек.

Повторить Ряды 1-2 пока длина детали не достигнет 2 (2, 2, 2, 2, 2, $2\frac{1}{2}$, $2\frac{1}{2}$) дюймов / 5 (5, 5, 5, 5, 5, 6, 6) см от ряда набора. Закончите Рядом 1.

Ряд 3: 1 лиц., 1 п., вязать до конца ряда.

Ряд 4: Изнаночная вязка.

Повторить Ряды 3-4 еще 5 раз = 34 (35, 36, 37, 38, 39, 40, 41) п.

Отрежьте нить и отложите часть в сторону на держателе или на круговой спице.

ПРАВАЯ ПОЛОЧКА

Начиная с ЛС на правом плече, набрать и вязать 28 (29, 30, 31, 32, 33, 34, 35) п., как для спинки.

Ряд 1: изнаночные

Ряд 2: лицевые

Повторить Ряды 1-2 пока длина изделия не достигнет 2 (2, 2, 2, 2, 2, 2½, 2½) петель через 5 (5, 5, 5, 5, 5, 6, 6) см от ряда набора. Закончите Рядом 1.

Ряд 3: 1 лиц. п., вязать до тех пор, пока не останется 1 п., M1R, 1 лиц. п.

Ряд 4: Изнаночные

Повторить Ряды 3-4 еще 5 раз = 34 (35, 36, 37, 38, 39, 40, 41) п.

Не обрезайте нить — на следующем этапе вам нужно будет соединить правую и левую передние части.

ПЕРЕД продолжение

Теперь вы можете соединить 2 стороны переда, набрав петли между ними методом backwards loop

Ряд 5: Вяжите лицевыми по всей правой полочке, наберите 8 (8, 8, 8, 10, 10, 12, 12) п., вяжите лицевыми по всей левой полочке = 76 (78, 80, 82, 86, 88, 92, 94) п.

Ряд 6: изнаночные

Ряд 7: лицевые

Повторить Ряды 6-7 пока передняя часть не достигнет высоты 6¼ (6¼, 6¼, 6¼, 6¾, 6¾, 6¾) дюймов / 16 (16, 16, 16, 17, 17, 17, 17) см от края для набора петель. Завершите Рядом 6.

Следующий шаг — формирование пройм с прибавками

Ряд 8: 1 лиц., M1L, вязать до тех пор, пока не останется 1 п., M1R, 1 лиц.

Ряд 9: Изнаночная вязка.

Повторить Ряды 8-9 еще 1 (2, 3, 4, 4, 5, 6, 8) раз = 80 (84, 88, 92, 96, 100, 106, 112) п.

Не обрезайте нить, так как дальше вам придется соединять переднюю и заднюю части.

ТЕЛО

Теперь соедините перед и спинку, набрав петли между ними. С этого ряда тело будет вязать по кругу.

Раунд 1: Вяжите лицевыми по переду, наберите 9 (9, 11, 11, 13, 15, 17, 19) п., вяжите лицевыми по спинке, наберите 9 (9, 11, 11, 13, 15, 17, 19) п. = 178 (186, 198, 206, 218, 230, 246, 262) п

Поставьте **Pcm** с каждой стороны 9 центральных петель каждой подмышки для обозначения расположения кабелей.

Раунд 2: Вязать до маркера BOR. Маркер начала косы под правой проймой также является маркером BOR.

Раунд 3: Вязать по схеме 2, **slcm**. Вязать до **CM**, **slcm**, вязать по схеме 2, **slcm**, лицевыми до конца круг. ряда.

Повторить 3-й раунд пока тело не достигнет размеров $8\frac{3}{4}$ ($8\frac{3}{4}$, $8\frac{3}{4}$, $8\frac{3}{4}$, 9, $9\frac{1}{2}$, $9\frac{3}{4}$, $10\frac{1}{4}$) через 22 (22, 22, 22, 23, 24, 25, 26) см от подмышки. Продолжайте вязать, как указано выше, закончив либо в 4-м, либо в 8-м ряду схемы 2.

Теперь разделите перед и спинку. Количество петель косы, которые вы свяжете до точки разделения, зависит от того, какая часть косы «лежит» сверху.

Перед

Деление ряда: 3/6 лиц. п. (если вы заканчиваете схему косы на 4-м ряду, 3 лиц. п., а если вы заканчиваете схему косы на 8-м ряду, 6 лиц. п.), поставьте на маркер для деления, 6/3 лиц. п., снимите маркер, провяжите до маркера, снимите маркер, 3/6 лиц. п.).

Перенести петли до разделительного маркера включительно на держатель.

Провяжите косу и убавьте 1 п. слева. = убавить 1 п., предварительно сняв 4 п. кругового ряда за первыми 3 п. кругового ряда, так что теперь это первая п. кругового ряда. 2 лиц. п. вместе, соединяя снятую петлю со следующей петлей.

Провяжите косу и убавьте 1 п. вправо. = убавить 1 п., предварительно сняв 4 п. до последней петли кругового ряда за 3 последними петлями кругового ряда, так что теперь это последняя петля кругового ряда. Провяжите петлю Ssk, соединяя снятую петлю с предпоследней петлей.

Ряд 1 (ИС): Изнаночные

Ряд 2 (ЛС): Сделайте косу и убавьте 1 п. слева, далее лицевыми, пока не останется 4 п., сделайте косу и убавьте 1 п. справа.

Повторить Ряды 1-2 еще 9 раз.

Ряд 3 (ИС): Изнаночные

Ряд 4 (ЛС): Сделайте косу и убавьте 1 п. слева, 2 лиц. вместе, далее лицевые, пока не останется 6 п., 1 п., сделайте косу и убавьте 1 п. справа.

Повторить Ряды 3-4 ещё 5 раз.

Завершить Рядом 3.

Оставшаяся часть края обработана 3-п I-cord. Первые 3 п. на спице — это петли I-cord.

*Ряд 5: K2, k2tog tbl.

Ряд 6: снять 3 п. с правой спицы на левую.

Повторить Ряды 5-6 еще 2 раза.

Ряд 7: K2, k3tog tbl.

Ряд 8: Снять 3 п. с правой спицы на левую.*

Повторяйте между *-*, пока на каждой спице не останется по 3 п. Обрежьте нить и соедините концы шнура I-cord петлей Китченера.

СПИНКА

Наденьте отложенные петли на спицу.

Ряд 1: (ЛС): Сделайте косу и убавьте 1 п. слева, далее лицевыми, пока не останется 4 п., сделайте косу и убавьте 1 п. справа.

Ряд 2 (ИС): Изнаночные петли.

Повторить Ряды 1-2 еще 10 раз

Ряд 3: (ЛС): Сделайте косу и убавьте 1 п. слева, 2 лиц. вместе, далее лицевыми, пока не останется 6 п., 1 п., сделайте косу и убавьте 1 п. справа.

Ряд 42 (ИС): Изнаночные петли.

Повторить Ряды 3-4 еще 5 раз

Оставшаяся часть края обработана 3-п I-cord. Первые 3 п. на спице — это петли I-cord

* Ряд 5: K2, k2tog tbl.

Ряд 6: снять 3 п. с правой спицы на левую.

Повторить Ряды 5-6 еще 2 раза

Ряд 7: K2, k3tog tbl.

Ряд 8: Снять 3 п. с правой спицы на левую.*

Повторяйте *-*, пока на каждой спице не останется по 3 п. Обрежьте нить и соедините концы шнура I-cord петлей Китченера

РУКАВА

Начиная с центра подмышки, наберите и провяжите 1 п. в каждую набранную петлю.

Наберите и провяжите 2 п. в каждом 3 рядах до 11 отложенных петель.

Поместите отложенные петли на левую спицу, 1 лиц. п., рст, провяжите 9 петель косы, следуя правильному ряду на схеме, рст, 1 лиц. Наберите и провяжите 2 п. в каждые 3 ряда до набранных петель подмышки.

Наберите и провяжите 1 п. в каждую из оставшихся набранных петель подмышки.

Маркер (маркеры 1 и 2) с обеих сторон 5 (5, 7, 7, 9, 11, 13 15) центральных петель подмышки. Примерное количество петель = 76 (80, 84, 88, 92, 96, 100, 104) п.

Окат рукава сформируйте немецкими укороченными рядами.

Ряд 1: Вязать до СМ, соедин. см, вязать по схеме 1, соедин. см, 5 лиц. п.;

повернуть.

Ряд 2: ДС, изнаночная петля до СМ, slcm, вязать по схеме 1, slcm, 5 изн. п.;

повернуть.

Ряд 3: ДС, вязать до СМ, slcm, вязать по схеме 1, slcm, 10 лиц. п.; повернуть.

Ряд 4: ДС, изнаночная петля до СМ, slcm, вязать по схеме 1, slcm, 10 изн. п.;

повернуть.

Ряд 5: ДС, вязать до СМ, slcm, вязать по схеме 1, slcm, 15 лиц. п.; повернуть.

Ряд 6: ДС, изнаночная петля до СМ, slcm, вязать по схеме 1, slcm, 15 изн. п.;

повернуть.

Ряд 7: ДС, вязать до СМ, slcm, вязать по схеме 1, slcm, вязать до 3 п. после ДС;

повернуть.

Ряд 8: ДС, изнаночные до СМ, slcm, вязать по схеме 1, slcm, изнаночные до 3 п. после ДС; повернуть.

Повторить Ряды 7-8 еще 3 (4, 4, 4, 4, 5, 5, 5) раза

Ряд 9: ДС, вязать до СМ, slcm, вязать по схеме 1, slcm, вязать до конца ряда.

Теперь соедините петли рукавов и вяжите по кругу. Отметьте точку по центру подмышки для петли.

*Ряд 10: Вязать до СМ, slcm, вязать по схеме 2, slcm, вязать до конца круг. ряда.

Повторить 10-й ряд еще 7 (7, 7, 7, 6, 6, 5, 5) раз.

Ряд 11: Вяжите до m1, slm1, 2 лиц. вместе, вяжите до СМ, slcm, вяжите по схеме 2, slcm, вяжите, пока не останется 2 п. перед m2, ssk, slm2, вяжите до BOR.*

Повторить *-* еще 11 (11, 11, 11, 12, 12, 13, 13) раз = всего убавлено 24 (24, 24, 24, 26, 26, 28, 28) п

Длина рукава теперь должна составлять примерно $16\frac{1}{2}$ ($16\frac{1}{2}$, $16\frac{1}{2}$, $16\frac{1}{2}$, $15\frac{3}{4}$, $15\frac{3}{4}$, 15, 15) дюймов / 42 (42, 42, 42, 40, 40, 38, 38) см. Теперь вяжите рукав в прямом и обратном направлении.

Продолжайте убавки на рукавах в лицевых рядах в том же темпе, что и раньше. В зависимости от количества рядов между рядами убавок, первая убавка будет либо после m1, либо перед m2 — на ряд позже.

Ряд 1 (ЛС): Вяжите лицевыми до первой СМ, снимите СМ, 3 лиц./6 лиц.

(количество провязанных здесь петель зависит от того, какая часть косы находится сверху); поверните. Теперь BOR находится в месте разделения косы.

В следующем ряду снимите оставшиеся маркеры кос СМ.

Ряд 2 (ИС): Изнаночная вязка.

Ряд 3 (ЛС): Сделайте косу и убавьте 1 п. слева, вязать, пока не останется 4 п., сделайте косу и убавьте 1 п. справа.

Ряд 4 (ИС): Изнаночная вязка.

Ряд 5 (ЛС): Провяжите косу и убавьте 1 п. слева, 2 лиц. вместе, вяжите, пока не останется 6 п., 1 п., провяжите косу и убавьте 1 п. справа.

Повторить Ряды 4-5 ещё 2 раза. Завершить Рядом 4 и, в то же время, удалите маркеры.

Рукав теперь должен иметь размер приблизительно 19 (19, 19, 19, 18¼, 18¼, 17¼, 17¼) дюймов / 48 (48, 48, 48, 46, 46, 44, 44) см.

Оставшаяся часть края закрывается 3-п. Первые 3 п. на спице — это 3 п. вязального шнура.

*Ряд 6: K2, k2tog tbl.

Ряд 7: Снимите 3 п. с правой спицы на левую.

Повторите Ряды 6-7 еще раз.

Ряд 8: K2, k3tog tbl

Ряд 9: Снять 3 п. с правой спицы на левую.*

Повторяйте между *-* , пока на каждой спице не останется по 3 п.

Обрежьте нить и соедините концы шнура I-cord петлей Китченера.

Второй рукав сделайте таким же образом.

КАПЮШОН

Начиная с правого края горловины спинки, наберите и провяжите 21 (21, 21, 21, 23, 23, 25, 25) п. между набранными петлями горловины спинки, а затем по 1 п. в каждую из 9 петель косы.

Наберите и провяжите 3 п. на каждые 4 п. для наборных петель центральной части переда, наберите и провяжите 9 (9, 9, 9, 11, 11, 11, 13) п. между набранными петлями горловины.

Наберите и провяжите 3 п. на каждые 4 п. для косы, наберите и провяжите 1 п. в каждую из 9 петель косы.

Отметьте маркером BOR. Также поместите маркеры по обеим сторонам центральных 9 п. горловины спинки (маркеры 1 и 2), а также центральных 9 п. горловины переда (маркеры 3 и 4).

Посчитайте, чтобы убедиться, что у вас одинаковое количество петель между косами и по обеим сторонам центральной части переда.

Раунд 1: Вяжите до m1, slm1, вяжите по схеме 2, slm2, вяжите до m3, вяжите по схеме 2, slm4, вяжите до конца кругового ряда. Повторить Ряд 1 еще 6 раз.

Теперь подвигайте капюшон вперед и назад. Удалите маркер BOR, когда доберётесь до него.

Ряд 2 (ЛС): Вяжите лицевыми до m1, slm1, вяжите по схеме 1 (начиная с 8-го ряда схемы), slm2, вяжите лицевыми до m3, slm3, вяжите по схеме, slm4, 5 лиц. п.; поверните.

Ряд 3 (ИС): ДС, изнаночные до M4, снять M4, 3 изн.; повернуть. Ряд теперь начинается с центра переда (где вы только что повернули)

Ряд 4: Провязать косу и убавить 1 п. слева, 2 лиц. вместе, вязать до тех пор, пока не останется 3 п. после ДС; повернуть.

Ряд 5: ДС, изнаночными до конца ряда. Повторить Ряды 4-5 еще раз

Ряд 6: Провязать косу и убавить 1 п. слева, вязать до тех пор, пока не останется 3 п. после ДС; повернуть.

Ряд 7: ДС, изнаночными до конца ряда.

Ряд 8: Коса и убавка 1 п. слева, лицевые до m1, M1R, slm1, вяжите по схеме, slm2, M1L, лицевые до m3, снимите маркер 3, ssk, коса и убавка 1 п. справа.

Ряд 9: 9 изнаночных; поворот.

Ряд 10: ДС, лицевыми, пока не останется 6 п., ssk, коса и убавить 1 п. справа.

Ряд 11: Вяжите изнаночными до тех пор, пока не останется 3 п. после ДС; поверните.

Повторите Ряды 10-11 еще 2 раза.

Ряд 12: ДС, вязать, пока не останется 4 п., ssk, коса и убавить 1 п. справа.

Ряд 13: Вяжите изнаночными до тех пор, пока не останется 3 п. после ДС; поверните.

Ряд 14: ДС, вязать до конца ряда.

Ряд 15: Снять 3 п нить перед работой, изнаночные до тех пор, пока не останутся 3 петли, снять 3 п нить перед работой

Ряд 16: Вяжите до m1, переснимите m1, вяжите по схеме, переснимите m2, вяжите до конца ряда.

Ряд 17: Снять 3 п нить перед работой, изнаночные до тех пор, пока не останутся 3 петли, снять 3 п нить перед работой.

Ряд 18: Вяжите лицевыми до m1, M1R, slm1, вяжите по схеме, slm2, M1L, вяжите лицевыми до конца ряда.

Ряда 19: Снять 3 п нить перед работой, изнаночные до тех пор, пока не останутся 3 петли, снять 3 п нить перед работой.

Повторить Ряды 16-19 ещё 7 раз. Вы увеличили количество петель на каждой стороне задней части шеи по 8 раз.

Продолжайте повторять Ряды 16-17 пока длина капюшона не составит 10¼ дюймов / 26 см по центру спинки.

Теперь начинайте убавлять петли в центре задней части капюшона. Убавки выполняются путём соединения крайних петель косы с петлями, расположенными снаружи неё. Разместите маркеры вокруг нити между петлями и перемещайте их на равном расстоянии. Если вы находитесь в ряду косы для убавлений, вам нужно переместить петли перед убавками.

Перекрестный жгут с убавлениями означает, что, в ряду, где происходит перекрест косы, вы сначала перекрещиваете петли для провязывания косы согласно схеме и затем делаете k2tog с петлей перед косой и первой петлей косы, затем вяжете 7 центральных петель косы, а затем ssk с последней петлей косы и первой петлей после косы.

В рядах без перекрещивания косы, провязываете k2tog из петли перед косой и 1 первой петли косы затем 7 лицевых, а потом делаете ssk из последней петли косы и петли после косы.

Ряд 20: Вяжите лицевыми петлями до 1 п. перед маркером 1, перекрещивайте петли с убавлениями, вяжите лицевыми петлями до конца ряда.

Ряд 21: Снять 3 п нить перед работой, изнаночные до тех пор, пока не останутся 3 петли, Снять 3 п нить перед работой

Ряд 22: Вяжите до m1, slm1, вяжите по схеме, slm1, вяжите до конца ряда.

Ряд 23: Снять 3 п нить перед работой, изнаночные до тех пор, пока не останутся 3 петли, Снять 3 п нить перед работой

Повторить Ряды 20-23 еще раз и затем Ряды 20-21 еще 5 раз.

Ряд 24 : **Cable and decrease= коса и убавки** 1 петля на лево, лицевыми дл 1 петлей перед m1, cable сделать скрещивание косы с убавками(cross with decreases), лицевыми до 4 петель, затем сделать опять **cable and decrease** 1 петля на право.

Ряд 25: Снять 3 п нить перед работой, изнаночные до тех пор, пока не останутся 3 петли, снять 3 п нить перед работой.

Повторить Ряды 24-25 еще раз и затем работайте Ряд 24.

Ряд 26: Снять 3 п нить перед работой, изнаночные до 1 п. перед косой, ssp, 7 изн, 2 изн вместе; повернуть.

Теперь закройте верхнюю часть капюшона. В изнаночных рядах убавляйте петли в начале косы, используя *ssp*, и в конце косы, используя 2 п. вместе = *p2tog*.

Ряд 27 (ЛС): Снимите 1 п. с правой спицы на левую, перекрещивайте петли с убавлениями; поверните.

Ряд 28 (ЗС): Снять 1 п. с правой спицы на левую, *ssp*, 7 изн., 2 изн. вместе; повернуть.

Повторить Ряды 27-28 пока не останется по 3 п. с каждой стороны косы.

Вы будете сшивать эти 3 п. вместе с петлями косы.

Сначала вам нужно убавить 3 п. на косе: в зависимости от того, с какой стороны схемы вы находитесь, соедините 3 крайние п., чтобы прислонить их либо вправо, либо влево.

Если вы соединяете первые 6 п. косы, порядок п. такой: 4, 1, 5, 3, 6, 3. Затем п. соединяются попарно, провязывая 2 лиц. вместе.

Если вы соединяете последние 6 п. кабеля, порядок п. следующий: 4, 7, 5, 8, 6, 9. Затем п. соединяются попарно с помощью *ssk*.

Теперь можно соединить 3 п. справа с помощью шнура I-cord на правой стороне капюшона, а 3 п. слева — с помощью шнура I-cord на левой стороне капюшона. Соедините петлей Kitchener

Схема 1

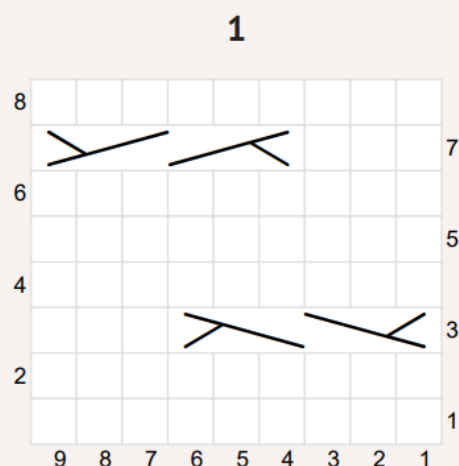
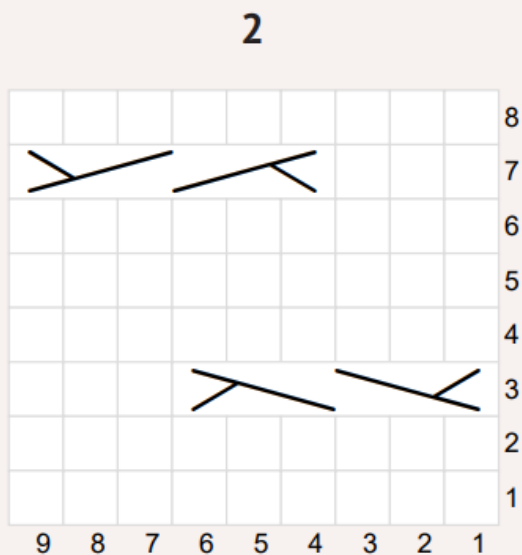


Схема 2



Перенесите 3 петли на спицу для косы и держите перед работой.
Првяжите 3 петли, затем провяжите 3 петли со спицы.



Перенесите 3 петли на спицу для косы и закрепите сзади работы.
Првяжите 3 ряда, затем провяжите 3 ряда со спицы

