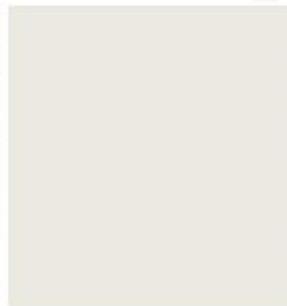




*Thierry Sweater* by kolibri by johanna



Свободный, но укороченный свитер с вертикальным шевронным узором, выполненным от манжеты до манжеты, в **размерах** XS | S/M | L (L/XL | 2XL/3XL | 4XL/5XL)

### Материалы

Основной цвет: 200 | 200 | 200 (300 | 300 | 300) г пряжи Finita от We Are Knitters (400м/ 100 г) и 200 | 200 | 200 (250 | 300 | 300) г пряжи Bling Bling от We Are Knitters (210 м/ 50 г)

- Контрастный цвет: 100 | 100 | 100 (200 | 200 | 200) г пряжи Finita от We Are Knitters (400 м/ 100 г) и 100 | 100 | 100 (150 | 200 | 200) г пряжи Bling Bling от We Are Knitters (210 м/ 50 г)

Обратите внимание: если вы используете другую пряжу, проверьте ее метраж, чтобы убедиться, что у вас нужное количество пряжи!

- Круговые спицы 5 мм и 3,5 мм
- штопальная игла
- Маркеры петель/остатки пряжи

**Плотность вязания:** 10x10 см = 18 п. x 24 р. узором из 2 нитей, скрепленных вместе, на спицах 5 мм.

Пожалуйста, обязательно сделайте образец, поскольку свитер имеет особую конструкцию!

Переведено для канала Люблю Вязню <https://t.me/lubluyznu>

#### Измерения:

Окружность груди готового свитера: 100 | 114 | 122 (134 | 142 | 162) см с припуском на свободу облегания 15 – 25 см

Длина готового свитера: 46,5 | 46,5 | 47,5 (47,5 | 55 | 55) см плюс 6 | 6 | 8 (8 | 8 | 8) см по низу

Длина Рукава 35 | 34 | 29 (30 | 29 | 30) см плюс 8 см манжеты

#### Структура:

Свитер вяжется горизонтально от манжеты до манжеты: сначала манжета первого рукава вяжется резинкой 2х2.

После нескольких прибавок рукав вяжется узором «шеvron». Затем набираются новые петли для выполнения корпуса свитера. Для формирования круглой горловины спинка и перед вяжутся отдельно на протяжении нескольких сантиметров. Затем обе части снова соединяются, и корпус заканчивается одной деталью. Затем петли корпуса закрываются, а петли рукавов остаются на изнаночной стороне.

После завершения второго рукава и выполнения ряда убавок вяжутся манжеты второго рукава резинкой 2х2. Затем поднимаются петли по прямому краю спинки и переда и выполняется подол резинкой 2х2. В завершение воротник резинкой 2х2 пришивается к вырезу горловины, а швы рукавов и боковые швы корпуса закрываются матрасным швом после стирки и блокировки свитера.

Корпус и рукава выполнены платочной вязкой с шевронным узором и контрастными полосками. Остальная часть свитера связана основным цветом лицевой гладью

Крой свитера свободный, длина укороченная, что создаёт современный свободный образ. Благодаря особой конструкции шевронный узор расположен вертикально по всему телу и рукавам, создавая поистине уникальный и неповторимый образ.

#### Примечания:

Краевые стежки (Первая и последняя петля каждого ряда) всегда провязываются лицевыми и включаются в общее количество петель (и также отображаются на схемах вязания).

Свитер связан двумя нитями пряжи, скрепленными вместе: Пряжа Finita Yarn вместе с пряжей Bling Bling Yarn (или аналогичной пряжей в зависимости от плотности вязания).

Платочная вязка: лиц. п. всех рядах.

Чулочная вязка: лицевые все петли в лицевых рядах и изнаночные все петли в изнаночных рядах.

Узор шеврон: следуйте письменным инструкциям.

#### Прибавки:

**Make 1 right:** Введите спицу под нить между только что провязанной петлей и лицевой стороной изделия, наденьте её на левую спицу и протяните через переднюю петлю.

**Make 1 left:** Введите спицу под нить между лицевой и следующей петлей, которую вы будете вязать спереди назад, и наденьте её на левую спицу. Провяжите её через заднюю петлю, чтобы она оказалась перекрученной.

**Убавки:** есть три способа убавок в этом шаблоне: k2tog, skpo и cdd.

**k2tog** = 2 петли вместе лицевыми

**skpo** = снять 1 петлю как лицевую, 1 лицевая, протянуть снятую петлю над провязанной петлей

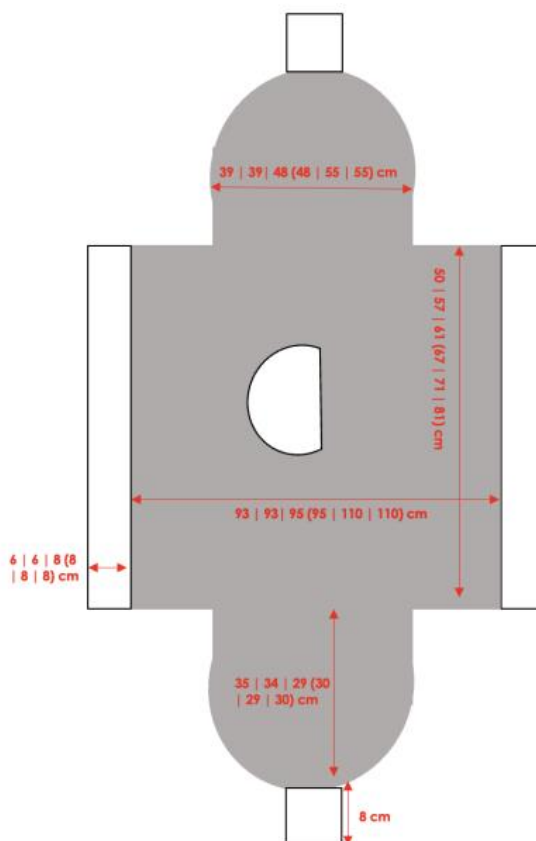
**cdd** = двойное убавление по центру (снять 2 петли как лицевые, 1 лицевая, протянуть снятую петлю над провязанной петлей)

Тело и вырез горловины формируются путем закрытия петель и набора петель.

### Структура и измерения

В отличие от большинства дизайнов, этот свитер не вяжется ни сверху вниз, ни снизу вверх, а по-прежнему вяжется одной деталью: от манжеты до манжеты. Это означает, что свитер вяжется вертикально от одного запястья до другого. Сначала вяжутся манжеты первого рукава резинкой 2х2. Затем вяжутся прибавки, чтобы рукава имели форму шара. Затем рукава вяжутся до тех пор, пока не понадобится набрать новые петли для выполнения тела свитера. Как только будет достигнута горловина, спинка и перед вяжутся отдельно, чтобы сформировать круглую горловину. Передняя часть вяжется с убавками, а затем с прибавками, чтобы сформировать круглую горловину, спинка вяжется прямо без убавок и прибавок. После этого спинка и передняя часть снова соединяются, и тело заканчивается одной деталью. Затем петли тела закрываются, и на спицах остаются только петли рукавов. Затем вяжется второй рукав, и перед тем, как вяжутся манжеты резинкой 2х2, выполняется ряд убавок для придания рукавам шарообразной формы. В заключение поднимаются петли по прямым срезам спинки и переда, и подгибка резинкой 2х2 пришивается непосредственно к корпусу. Аналогично выполняется отделка воротника по круглой горловине. В заключение боковые швы корпуса и швы рукавов закрываются матрасным швом.

В процессе вязания свитер должен выглядеть так, как показано на рисунке ниже. Кроме того, на этом же рисунке вы найдете все важные размеры:



### Дополнительные примечания

**Обратите внимание:** создание образца и проверка плотности вязания — самый важный этап в этом дизайне! Поскольку вы вяжете от манжеты до манжеты, возможны корректировки узора, но это может быть не так просто, как при вязании классического узора сверху вниз.

Поэтому я хотела бы подчеркнуть важность максимально точного соблюдения плотности вязания, поскольку так вы можете быть уверены в идеальной посадке свитера. Кроме того, пробная вязка показала, что шевронный узор после стирки и блокировки увеличится, особенно если он станет длиннее (что соответствует ширине/обхвату груди данного изделия). Так что, если у вас возникнут сомнения по поводу длины рукавов/корсета при вязании свитера, можете расслабиться — но только если вы уложились в плотность вязания — ведь в итоге он, скорее всего, сядет очень хорошо.

### Шевронный узор

Из-за особой конструкции туловище связано шевронным узором, расположенным вертикально, а не горизонтально. Полоски контрастного цвета выполнены платочной вязкой, полосы основного цвета — лицевой гладью. Узор «шеврон» выполняется следующим образом:

Ряд 1 (ЛС правая сторона): В цвете МС: \*k2, m1l, k5, cdd, k5, m1r\*. Повторяйте от \* до \* постоянно.

Ряд 2 (ИС правая сторона) изнаночные все петли в цвете МК, за исключением кромочных, они провязываются лицевыми.

Ряды 3 – 8: Повторить ряды 1-2.

Ряд 9 (ИС правая сторона): В цвете СС: \*k2, m1l, k5, cdd, k5, m1r\*. Повторяйте от \* до \* постоянно.

Переведено для канала Люблю Вязню <https://t.me/lubluyvznu>

Ряд 10 (ИС правая сторона) лицевыми все п. в цвете СС, кроме кромочных, они провязываются лицевыми.

Ряды 11 – 12: Повторите ряды 9-10.

Ряды 1-12 повторяются постоянно.

## **Рукава**

### **Манжеты**

Наберите 38 | 38 | 46 (46 | 50 | 50) п. на спицы 3,5 мм, используя две нити пряжи, сложенные вместе (одна нить пряжи Finita и одна нить пряжи Blign Bling), в соответствии с вашим основным рисунком, и используйте предпочитаемый вами способ набора. Первый ряд после набора — изн.ряд., в котором все петли вяжутся резинкой 2х2 следующим образом: 1 лиц.п. (кромочная), \*2 лиц.п., 2 изн.п.\*, повторяйте от \* до \*, пока не останется 1 петля, 1 лиц.п. (кромочная).

Провяжите 8 см резинкой 2х2 основным цветом МС.

*Примечание по изменению длины рукава:* Если вы не уверены, что рассчитанная длина рукава подойдет к вашим индивидуальным меркам, рекомендую выполнить следующие шаги (поскольку эта конструкция сделает невозможным изменение длины рукава после вязания тела): пропускаете часть первой манжеты в резинке 2х2 и начинаете сразу набирать 71 | 71 | 87 (87 | 99 | 99) п. ВРЕМЕННО для вашего первого рукава и начинаете вязать их напрямую в соответствии с инструкциями по шевронному узору, приведенными в разделе «Рукава».

Затем следуете по узору, пока вам не нужно будет выполнить убавки для второго рукава: Вместо того, чтобы выполнять убавки, рекомендую оставить петли рукава без работы, затем постирать и заблокировать ваш свитер и примерить.

Так вы сможете проверить, достаточно ли длинные рукава, и сможете ли вы связать манжеты резинкой 2х2, или же вам нужно будет добавить несколько рядов узора «шеvron», прежде чем вязать манжеты резинкой 2х2 на обоих рукавах. То же самое относится и к другому рукаву с предварительным набором петель.

### **Прибавки рукавов**

В следующем ряду перейдите на спицы 5 мм и выполните следующие прибавки для формирования рукавов:

ЛС правая сторона: 4 | 4 | 4 (4 | 0 | 0) п., \*1 л., m1r\*, повторять от \* до \*, пока не останется 1 п., 1 л. Всего на спицах должно быть 71 | 71 | 87 (87 | 99 | 99) п.

ИС правая сторона: все изнаночными п. (кроме кромочных).

## **Рукава**

Начиная со следующего лицевого ряда правая сторона, рукава вяжутся шевронным узором со сменой цветов следующим образом:

Размеры XS, S/M, 2XL/3XL, 4XL/5XL:

Ряд 1 (ЛС правая сторона): цвет МС: \* \*k1, m1l, k5, cdd, k5, m1r \*. Повторять от \* до \*, пока не останется 1 п., 1 лиц.

Ряд 2 (ИС правая сторона): изнаночные все петли цвет МС (кроме кромочных, они всегда провязываются лицевыми).

Переведено для канала Люблю Вязню <https://t.me/lubluyznu>

Ряды 3 – 8: Повторить ряды 1-2.

Ряд 9 (ЛС правая сторона): цветом СС: цветом МС: \* \*k1, m1l, k5, cdd, k5, m1r \*. Повторять от \* до \*, пока не останется 1 п., 1 лиц.

Ряд 10 (ИС правая сторона): лицевыми все п. цветом СС (включая кромочные п.).

Ряды 11 – 12: Повторите ряды 9-10.

Повторяйте ряды 1-12 постоянно, пока не провяжете всего 84 | 80 | - ( - | 72 | 68) р.

В итоге должна получиться полоска контрастным цветом СС | перед полоской СС | - ( - | после полосы СС | перед полоской СС).

Обрежьте пряжу.

**Обратите внимание: в приложении вы также найдете схему вязания свитера по всей ширине (от манжеты до манжеты). Она может быть полезна для отслеживания смены цветов в узоре.**

### **Размер L и L/XL:**

Ряд 1 (ЛС правая сторона): в цвете МК: : k1, k2tog, k5, m1r, \*k1, m1l, k5, cdd, k5, m1r \*. Повторять от \* до \*, пока не останется 9 п., вязать их следующим образом: k1, m1l, k5, skpo, k1.

Ряд 2 (ИС правая сторона): изнаночные петли всех п. в цвете МС, за исключением кромочных, они всегда провязываются лицевыми.

Ряды 3 – 8: Повторить ряды 1-2.

Ряд 9 (ЛС правая сторона): в СС: k1, k2tog, k5, m1r, \*k1, m1l, k5, cdd, k5, m1r \*. Повторять от \* до \*, пока не останется 9 п., вязать их следующим образом: : k1, m1l, k5, skpo, k1.

Ряд 10 (ИС правая сторона): лицевые все п. в цвете СС – включая кромочные п.

Ряды 11 –12: Повторите ряды 9-10.

Повторяйте ряды 1-12 постоянно, пока не провяжете всего - | - | 72 (68 | - | - ) р. Вы должны закончить - | - | после полосы в СС (перед полосой в СС | - | - ). Обрежьте нить.

**Обратите внимание: в приложении вы также найдете схему вязания свитера по всей ширине (от манжеты до манжеты). Она может быть полезна для отслеживания смены цветов в узоре.**

### **Тело**

Петли корпуса набираются в ряду с лицевой стороны. Для этого поднимите петли нитью МС | СС | МС (СС | МС | СС) в две нити. Наберите всего 50 | 50 | 42 (42 | 50 | 50) новых п., провяжите следующий ряд с лицевой стороны петель рукава по описанному выше узору «шеvron» и снова наберите 50 | 50 | 42 (42 | 50 | 50) новых п. после последней петли рукава. Теперь на спицах должно быть всего 171 | 171 | 171 (171 | 199 | 199) п. Следующий ряд после набора новых п. — изнаночный, в котором вы провязываете изнаночные или лицевые петли (в зависимости от того, работаете ли вы с нитью СС или МС).

Пожалуйста, обратите внимание: Если вы предпочитаете связать свитер длиннее, чем указано в выкройке, можете набрать больше петель с обеих сторон (по 14 петель с каждой стороны). Таким образом, ваш свитер получится примерно на 7,5 см длиннее, чем задумано.

Затем действуйте следующим образом:



Переведено для канала Люблю Вязню <https://t.me/lubluyznu>

Ряд 1 (ЛС правая сторона): k1, k2tog, k5, m1r, \*k1, m1l, k5, cdd, k5, m1r\*, повторять от \* до \*, пока не останется 9 п., вязать их следующим образом: k1, m1l, k5, skpo, k1

Ряд 2 (ИС правая сторона): провязать все петли цветом МС.

Повторите Ряды 1-2 в общей сложности 23 | 25 | 29 (31 | 35 | 37) раз. Не забудьте сменить цвет нити согласно схеме шеврона, описанной на стр. 3. Вязание должно закончиться после 2 р. в вашем контрастном цвете СС.

### **Круглая горловина**

Теперь спинка и передняя часть вяжутся отдельно. Сначала вяжется спинка. Вяжите следующим образом:

#### **Задняя часть:**

Провяжите первые 83 | 83 | 83 (83 | 97 | 97) п. узором «шеврон», skpo и k1.

Пожалуйста, обрати внимание: Последний раппорт узора «шеврон» провязывается не полностью! Это значит, что после последней прибавки нужно провязать 3 лицевые петли, затем накид и кромочную петлю (1 лиц.).

Оставьте оставшиеся петли на спицах или положите их на отдельную нить/остаток пряжи. Разверните вязание и провяжите все петли обратно.

Затем вяжите, следуя смене цвета и узору «шеврон», всего 48 лицевых рядов (включая первые два лицевых ряда). Вязание должно закончиться через 2 лицевых ряда в вашем СС. Обрежьте нить и положите петли задней части на другую нить/держатель, и начните сначала с передней части.

#### **Передняя часть:**

Поднимите оставшиеся петли переда. Круглая горловина теперь формируется убавками (для удобства счёта петель снова начнём с 1). Узор шеврона слегка изменится вокруг выреза горловины. Поэтому взгляните на схему вязания на следующей странице., так как иногда вам придется пропускать прибавки или убавки, чтобы узор и количество петель сработали.

Работайте следующим образом:

Ряд 1 (ЛС правая сторона): Закройте первые 4 п., провяжите все п. согласно узору «шеврон» и смене цвета.

Ряд 2 (ИС правая сторона) и все остальные четные: изнаночные все петли (кроме кромочных) при вязании цветом МС и лицевые все петли при вязании цветом СС.

Ряд 3 : Повторить Ряд 1.

Ряд 5 : закрыть первые 3 п., вязать все п. по узору «шеврон» и меняя цвета.

Ряд 7 : Повторить Ряд 5.

Ряд 9 : Повторить Ряд 5.

Ряд 11 : Повторить Ряд 5.

Затем провяжите следующие 24 ряда узором «шеврон» и сменой цвета без убавок. Начиная со следующего лицевого ряда, убавленные петли снова набираются. Вяжите следующим образом:

Переведено для канала Люблю Вязню <https://t.me/lubluyznu>

Ряд 37 (ЛС правая сторона) и все остальные нечетные: Вяжите все петли согласно узору «шеvron» и меняя цвета.

Ряд 38 (ИС правая сторона): изнаночные цветом МС/ лицевыми все петли цветом СС и набрать 3 новых петли после последней петли.

Ряд 40: Повторить Ряд 38.

Ряд 42: Повторить Ряд 38.

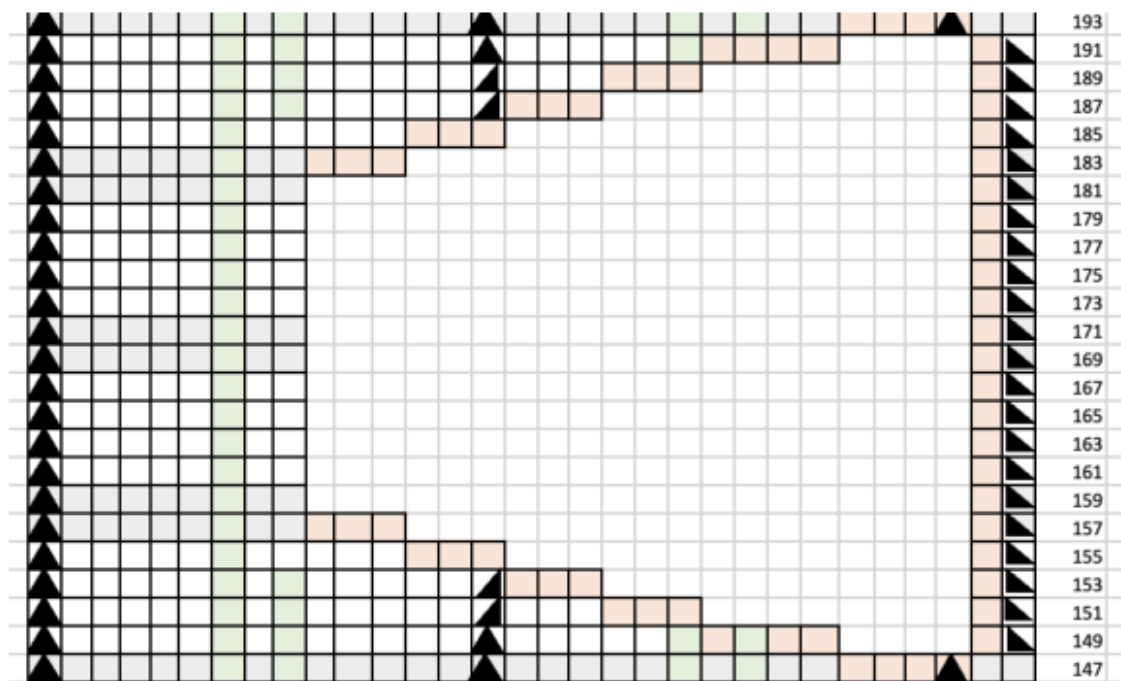
Ряд 44: Повторить Ряд 38.






Ряд 46: изнаночные цветом МС/ лицевыми все петли цветом СС и набрать 4 новых петли после последней петли.

Ряд 48: Повторить Ряд 46.

Обрежьте нить, так как теперь задняя и передняя части снова соединены.

Схема вязания круглой горловины:



	m1r перед лицевой петлей и m1l после лицевой петли
	= cdd (снять 2 петли как лицевые, провязать 1 лицевую, натянуть снятые петли на провязанную петлю)
	= провязать 2 петли вместе лицевой
	= снять 1 петлю как лицевую, провязать 1 петлю лицевой, натянуть снятую петлю на провязанную
	петли, провязанные платочной вязкой в цвете СС
	= петли, провязанные лицевой гладью в МК



Как читать диаграмму: Схема читается справа налево и снизу вверх (в направлении вязания).

1 квадратик соответствует одной петле в одном ряду.

Отображается только лицевой ряд. В изнаночном ряду все петли основного ряда провязываются изнаночными, все петли основного ряда – лицевыми. Крайние петли всегда вяжутся лицевыми. Светло-красные квадратики обозначают петли, которые необходимо закрыть/набрать. Серые квадратики соответствуют платочной вязке основного ряда, белые квадратики – лицевой гладью основного ряда.

### **Завершение работы над телом**

Теперь поднимите оставшиеся петли спинки. Вяжите все петли узором «шеvron» цветом (СС) и поднимите петли переда. Вяжите петли переда согласно узору «шеvron» в цветотом (СС). В следующем изнаночном ряду лицевыми все петли цветом СС.

Всего на спицах должно быть 171 | 171 | 171 (171 | 199 | 199) п.

Теперь провяжите следующие 46 | 50 | 58 (62 | 70 | 74) лицевых рядов на всех петлях в соответствии со сменой цвета и узором «шеvron». Закончите перед | после | перед (после | перед | после) полосой в цвете СС.

Теперь петли корпуса закрыты и можно заканчивать второй рукав.

### **Рукав**

Закройте первые 50 | 50 | 42 (42 | 50 | 50) п. Следуйте инструкциям узора «шеvron» для первого рукава и вяжите оставшиеся п. корпуса по схеме «шеvron». В следующем ряду закройте первые 50 | 50 | 42 (42 | 50 | 50) п. и провяжите оставшиеся 71 | 71 | 87 (87 | 99 | 99) п. рукава изнаночными (или лицевыми). Теперь провяжите петли рукавов на следующих 82 | 78 | 70 (66 | 70 | 66) рядах узором «шеvron» в соответствии со сменой цвета. Закончите после 8 рядов основного ряда.

### **Манжета**

В следующем лицевом ряду, правая сторона, выполните следующие убавки для манжет: 4 лиц. п. | 4 | 4 (4 | 0 | 0), \*2 лиц. п. вместе\*, повторяйте от \* до \*, пока не останется 1 п., 1 лиц. Всего на спицах должно быть 38 | 38 | 46 (46 | 50 | 50) п. В следующем лицевом ряду, правая сторона, провяжите все петли изнаночными.

Перейти на спицы 3,5 мм. Вязать все петли резинкой 2х2, начиная с 1 лиц. (кромочная петля), \*2 изн., 2 лиц.\*, повторять от \* до \*, пока не останется 1 п., 1 лиц. (кромочная петля).

Продолжайте таким образом еще 8 см. Затем закройте все петли удобным для вас способом.

### **Подол**

Теперь обработан нижний край. Наберите петли вдоль прямого края задней части. Используйте двойную нить МС и спицы № 3,5. Я рекомендую набирать 1 петлю на 2 лицевых или 2 петли на 3 лицевых — в зависимости от того, насколько туго вы вяжете. Общее количество петель должно делиться на 4 (+ 2 кромочные петли). Затем провяжите в общей сложности 6 | 6 | 8 (8 | 8 | 8) см резинкой 2х2, начиная с 1 лиц (кромочной), \*2 лиц, 2 изн\*, повторяйте от \* до \* до тех пор, пока не останется 1 петля, 1 лиц (кромочная). Затем сбросьте все петли выбранным вами способом.

Затем повторите инструкции по провязыванию подола для передней части



### **Воротник резинкой 2x2**

Теперь вяжите воротник резинкой 2x2 непосредственно по вырезу круглой горловины.

Для этого наберите 88 петель по вырезу горловины, держа нить цвета МК вдвое, спицами 3,5 мм. Рекомендую набирать по 2 петли на каждые 3 лицевых ряда и по 1 петле на каждую петлю. Если у вас более плотное вязание, рекомендую набирать по 1 петле на каждый ряд или увеличить размер спиц. Общее количество петель должно делиться на 4. Теперь провяжите 6 см резинкой 2x2, начиная с 2 лиц., 2 изн., 2 лиц., 2 изн. и т. д. Затем закройте все петли удобным для вас способом, но я рекомендую использовать эластичный метод закрытия петель, чтобы голова точно пролезла.

### **Закрытие швов матрасным швом**

Перед тем, как сшить боковые швы и швы рукавов матрасным швом, рекомендую выстирать и заблокировать свитер — так вы сможете сшить боковые швы корпуса, так как из-за зигзагообразного узора это может быть довольно сложно. После блокировки боковые швы должны быть ровнее, чем до этого. Теперь сложите свитер по линии плеча так, чтобы передняя и задняя части оказались точно друг над другом. Начните с манжет первого рукава и закройте швы рукавов матрасным швом. Продолжайте с боковых швов туловища, также закройте их матрасным швом. Повторите инструкции для второго рукава и другой стороны туловища.

**Завершение** Спрячьте все концы.

## Приложение

На схеме вязания показано изменение цвета по всей длине свитера (от манжеты до манжеты). Она отображает только среднюю часть свитера (вдоль круглой горловины), а не ширину рукава или прибавки по корпусу. Разные размеры обозначены линиями разного цвета. Схема читается справа налево и снизу вверх (в направлении вязания). Для удобства чтения схема разделена на 3 части. Одна ячейка соответствует одной петле в ряду. Отображаются только лицевые боковые ряды.

Светло-красные квадратики обозначают петли, которые необходимо закрыть/набрать. Серые квадратики соответствуют платочной вязке в схеме СС, белые квадратики — лицевой гладью в схеме МК

### Символы:







-  = m1r перед лицевой петлей и m1l после лицевой петли
-  = cdd (снять 2 петли как лицевые, провязать 1 лицевую, натянуть снятые петли на провязанную петлю)
-  = провязать 2 петли вместе лицевой
-  = снять 1 петлю как лицевую, провязать 1 петлю лицевой, натянуть снятую петлю на провязанную
-  = петли, провязанные платочной вязкой в схеме СС
-  = петли, провязанные лицевой гладью в МК





Схема вязания. Изменение цвета. Часть 1

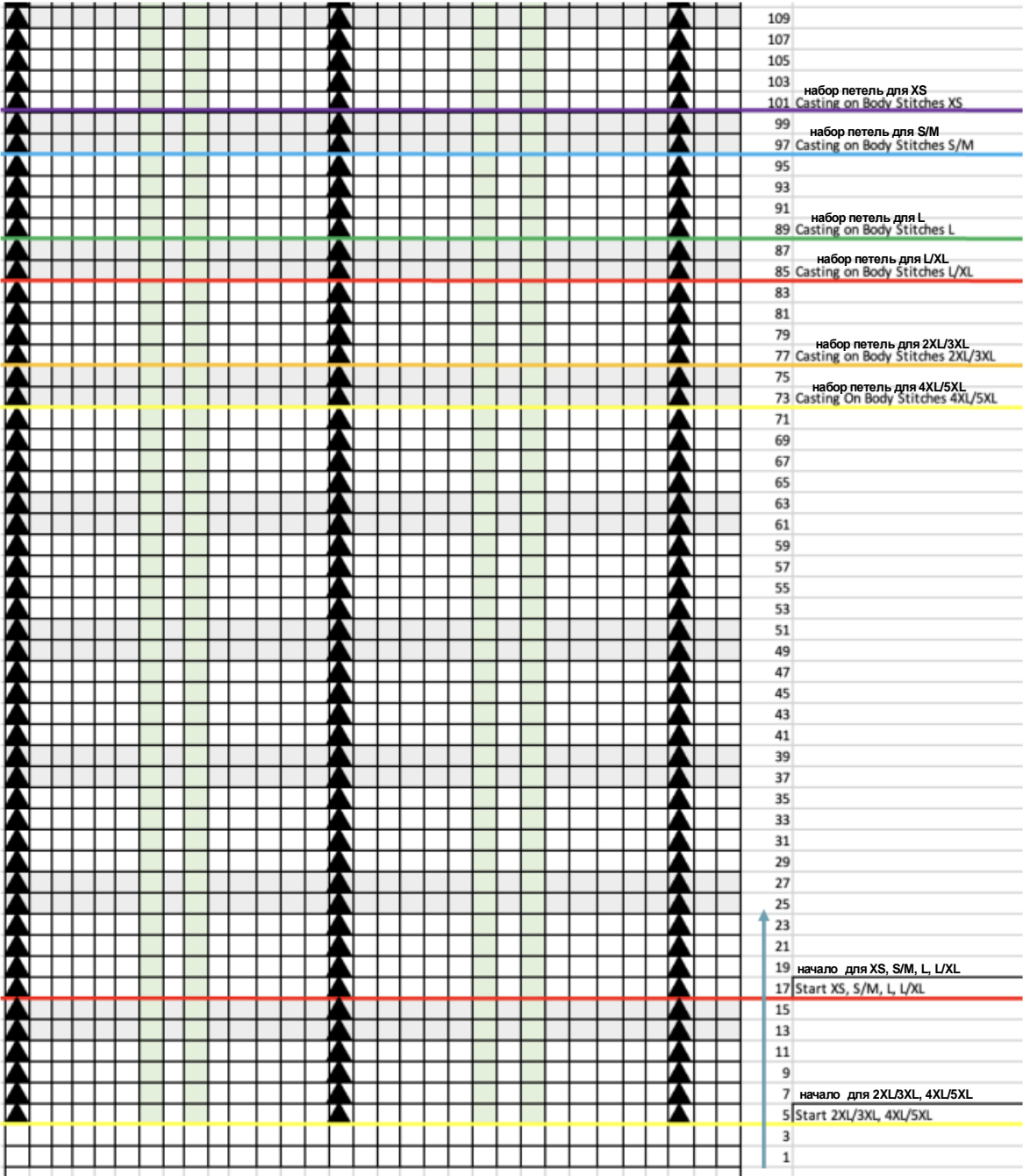


Схема вязания. Изменение цвета. Часть 2

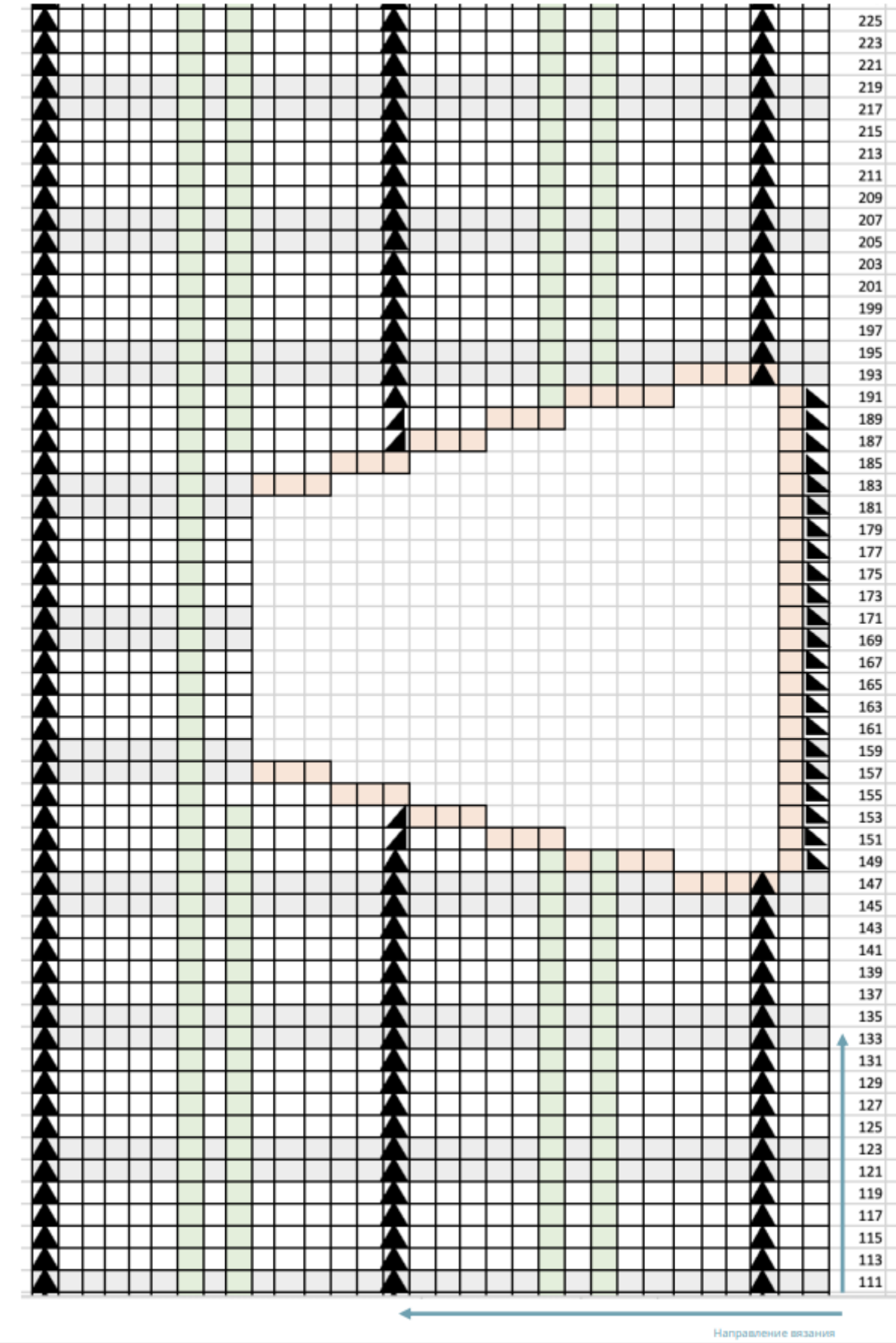




Схема вязания. Изменение цвета. Часть 3

