

TULIPS Sweater

by Tanya Mulokas



Размеры: XS-S, M-L, XL-XXL

Обхват груди и ширина готового изделия по линии груди для каждого размера внесены в **Таблицу 1**.

Таблица 1 – Ширина готового изделия по обхвату груди

Размер Значение	XS-S	M-L	XL-XXL
Обхват груди (ОГ), см	78-84	88-96	100-108
Ширина изделия, см	45	53	61

Далее размеры записаны следующим образом: XS-S (M-L, XL-XXL).

Пряжа:

Aveyla Skyline, 130 м/50 г, 60 % меринос, 20 % шелк, 20 % люрекс, 450 (550, 600) г

Спицы:

- US10,5 (6,5 mm) – круговые спицы с длиной лески 100 см – для вязания всего изделия;
- US7 (4,5 mm) – круговые спицы с длиной лески 40 см – для обработки горловины.

Важно! Подбирайте размер спиц индивидуально для точного попадания в заданную плотность вязания!

Дополнительные приспособления:

- маркер (МНР);
- дополнительная нить;
- дополнительные спицы на леске;
- игла;
- ножницы.

Плотность вязания:

16 п. х 24 р. = 10 см х 10 см, спицами US10,5 (6,5 mm) лицевой гладью, после ВТО.

Соблюдайте заданную плотность вязания во избежание неприятных сюрпризов с размером готового изделия. Обязательно отвяжите образец и подберите оптимальный размер спиц!

Конструкция:

Изделие вяжется снизу вверх. Сначала по кругу до проймы вяжется туловище, после чего вязание разделяется на перед и спинку и продолжается поворотными рядами.

Отдельно вяжутся рукава, по кругу до начала оката, затем – поворотными рядами.

Сокращения:

лиц. п. – лицевая петля;

изн. п. – изнаночная петля;

ЛС – лицевая сторона;

ИС – изнаночная сторона;

МНР – маркер начала ряда.

Узоры и пояснения к схемам:

Изнаночная гладь – лицевая сторона – все петли изнаночные, изнаночная сторона – все петли лицевые.

Узор TULIPS вяжется по Схеме 1, на схеме показан полный раппорт узора.

Схемы 2 – Пройма, плечевой скос и горловина спинки.

Схемы 3 – Пройма, плечевой скос и горловина переда.

Схемы 4 – Рукав.

Схемы 2, 3 и 4 представлены для каждого размера:

- XS-S – 2.1, 3.1, 4.1;
- M-L – 2.2, 3.2, 4.2;
- XL-XXL – 2.3, 3.3, 3.4.

Все схемы выглядят так, как выглядит полотно с лицевой стороны, и читаются снизу вверх справа налево. При круговом вязании все ряды лицевые. При поворотном вязании четные ряды – ЛС – читаются справа налево, нечетные ряды – ИС – читаются слева направо.

Техники и приемы:

Двойная резинка

Используется для оформления низа туловища и рукавов. Осуществляется по принципу “Фабричного набора петель”. В результате такого набора количество петель удваивается. При этом резинка очень эластичная, но сохраняет свою форму. Техника выполнения показана в разделе **Туловище – Резинка**.

Прибавки

Из 1 изнаночной вывязать 2 – провязать 1 петлю изнаночной за правую стенку, не снимая ее с левой спицы, провязать еще раз изнаночной за левую стенку.

Укороченные ряды

В **лицевом** ряду **изнаночная петля оборачивается** рабочей нитью, вязание разворачивается на изнаночную сторону. Для того чтобы выполнить оборачивание петли, необходимо завести нить ЗА работу, переснять петлю с левой спицы на правую, вывести рабочую нить с изнанки на лицо, вернуть петлю с правой спицы на левую, не разворачивая ее, повернуть работу на ИС и продолжить вязание по узору.

В **изнаночном** ряду **лицевая петля оборачивается** рабочей нитью, вязание разворачивается на лицевую сторону. Для того чтобы выполнить оборачивание петли, необходимо вывести рабочую нить ПЕРЕД работой, переснять петлю с левой спицы на правую, вывести нить с изнанки на лицо, вернуть петлю с правой спицы на левую, повернуть работу на ЛС и продолжить вязание по узору.

С изнаночной стороны рукава развороты лучше выполнять с помощью накида. Для этого развернуть вязание на лицевую сторону, после чего **рабочей нитью сделать накид на правую спицу**, который, по сути, является уже снятой оберткой. В дальнейшем

На ЛС обернутая петля провязывается вместе с оберткой **изнаночной**. Для этого необходимо подхватить обертку правой спицей **перед** работой движением от себя и набросить ее на левую спицу. Провязать петлю и обертку вместе изнаночной. **Здесь важно следить за тем, чтобы основная петля не перекрутилась!**

На ИС обернутая петля провязывается вместе с оберткой **лицевой**. Для этого подхватить обертку правой спицей **за** работой движением на себя и набросить ее на левую спицу. Провязать петлю вместе с оберткой лицевой. **И здесь важно следить за тем, чтобы основная петля не перекрутилась, а обертка осталась с изнаночной стороны изделия.**

Технический рисунок и таблица габаритов изделия

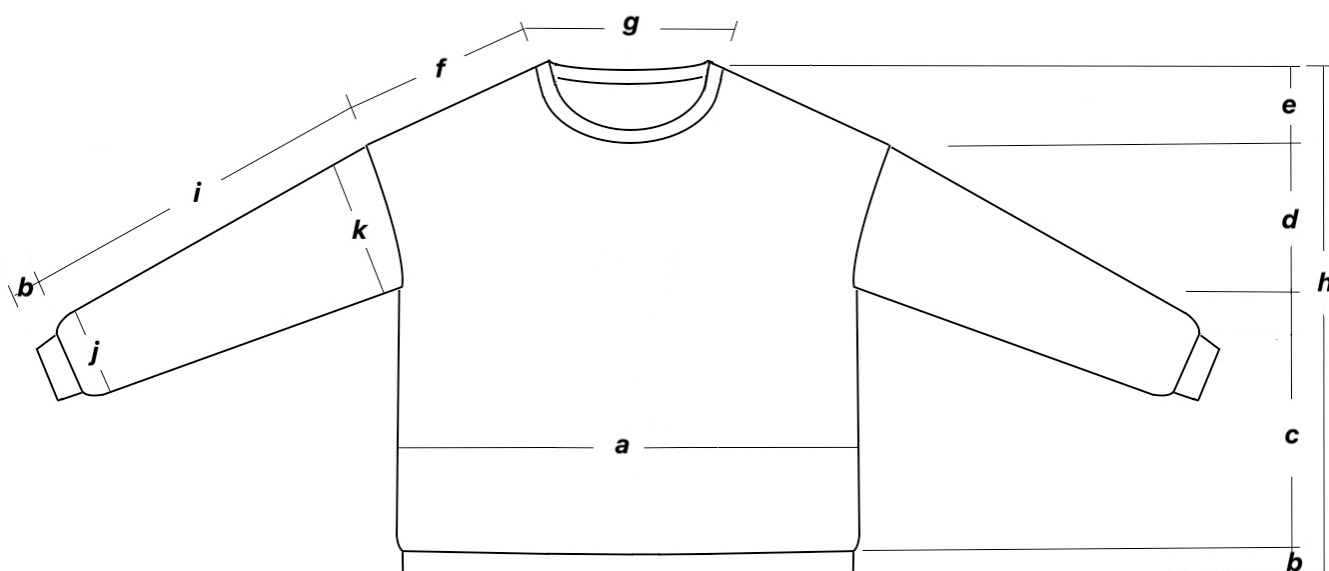


Таблица 2 – Габариты готового изделия

Габарит Размер	a	b	c*	d	e	f	h*	g	i*	j	k
XS-S	45	5	30/38	19	5,5	13	58,5/66,5	18	49/53	15	19
M-L	53	5	27,5/35,5	20	7	17	59,5/67,5	19	44/48	17,5	21
XL-XXL	61	5	26,5/34,5	22	9	20	62,5/70,5	22	40/44	17,5	22,5

Значения **с***, **h***, **i*** приведены в таблице для ростов **156-168/170-180 см** соответственно.



Данное описание предназначено для личного пользования! Любое коммерческое использование описания запрещено! Копирование и распространение описания или его частей (текста, фото, диаграмм, рисунков) запрещено! Также запрещены переводы и начитка текста без согласия автора! По любым вопросам обращайтесь по номеру WA +38(063)856-03-63.

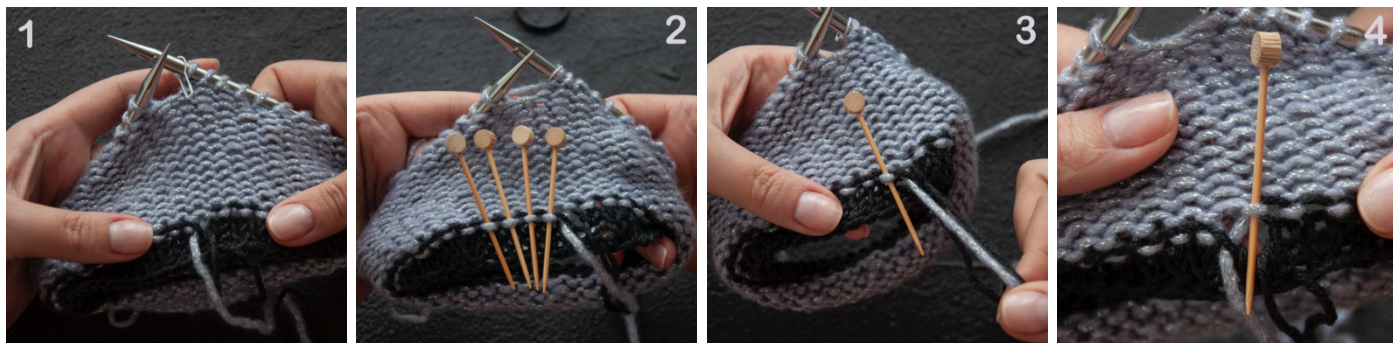
Последовательность выполнения работы

Туловище

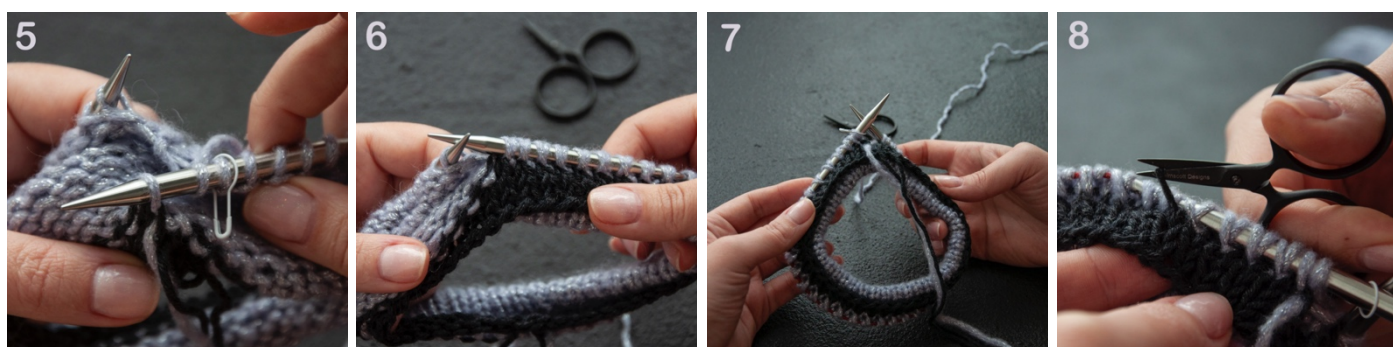
Двойная резинка

На одну спицу US10,5 (6,5 mm) набрать дополнительной нитью любым удобным способом **70 (84, 98)** петель. Замкнуть наборный ряд в круг встык.

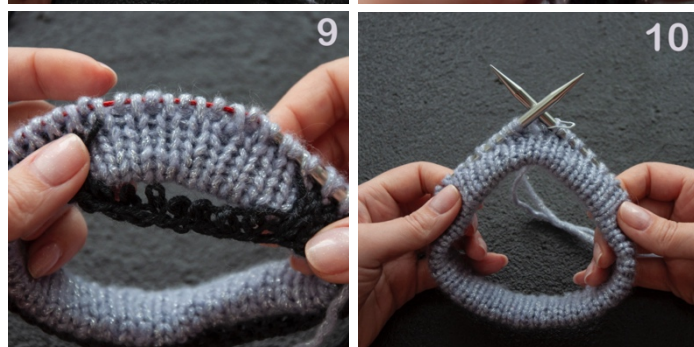
Установить МНР и вязать вспомогательной нитью 2-3 круговых ряда лицевой гладью. Присоединить основную нить и продолжить вязание по кругу изнаночной гладью на высоту 27 (29, 29) рядов, включая ряд соединения вспомогательной и основной нитей (Фото 1).



Удвоить количество петель на спице, переснимая по очереди петли с левой спицы и изнаночные дужки, находящиеся на стыке дополнительной и основной нитей (эти дужки отмечены булавками на Фото 2). Первая изнаночная дужка находится слева от стыка нитей (Фото 3), последняя – справа от стыка нитей (Фото 4).



Первой переснимается петля с левой спицы, затем поднимается первая дужка (Фото 5). Продолжить чередование переснимаемых петель (Фото 6) до конца кругового ряда. Поднять последнюю дужку, хвосты вынести ПЕРЕД работой (Фото 7). Аккуратно извлечь дополнительную нить (Фото 8, 9).



На спицах **140 (168, 196)** петель (Фото 10).

Туловище

Провязать один ряд изнаночными петлями.

Ряд 1 – установочный ряд узора – 9 изн. п., *3 лиц. п., 11 изн. п.* повторить от *до * **еще** 8 (10, 12) раз (всего 9 (11, 13) раз), 3 лиц. п., 2 изн. п.

Всего **10 (12, 14)** раппортов узора.

Далее продолжить вязание узором TULIPS по Схеме 1, начиная с Ряда 2 схемы, на высоту:

- для роста 156-168 см – 3 (3, 3) полных раппортов узора TULIPS;
- для роста 170-180 см – 4 (4, 4) полных раппорта узора TULIPS.

Воспользуйтесь Техническим рисунком и Таблицей габаритов готового изделия и откорректируйте длину по своим предпочтениям. Все, что выше габарита “с” по вертикали (см. Технический рисунок), является константой. Габарит “с” в Таблице указан с учетом следующих рядов узора. Длину изделия можно отрегулировать, изменяя параметр “с” на целое число раппортов узора.

Провязать еще 9 (7, 5) рядов раппорта узора.

Для размера XS-S вязать 10-й и 11-й ряды раппорта согласно Схеме 2.1 и 3.1.

12-й (8-й, 6-й) ряд Схем 2 и 3 – ряд разделения – переснять МНР на правую спицу (МНР показан на Схемах 2 в левом нижнем углу), 2 (1, 1) изн. п., закрыть следующие 3 (5, 5) петли, 1 петля осталась от закрытия, следующие 66 (90*, 106*) петель вязать узором TULIPS, закрыть 3 (5, 5) петли, 1 петля осталась от закрытия, вязать 64 (89*, 105*) петли узором TULIPS. Снять МНР, 2 (1, 1) изн. п.

**Для размеров M-L и XL-XXL указано фактическое количество петель этого ряда (учтено расширение узора TULIPS), и оно не совпадает с количеством петель на Схемах 2.2, 2.3, 3.2 и 3.3.*

Спинка

Развернуть работу на ИС и приступить к формированию проймы спинки поворотными рядами согласно Схемам 2, начиная с 13-го (9-го, 7-го) ряда.

Кромочные петли провязываются в каждом ряду по рисунку и включены в общий счет петель.

В 58-м (58-м, 60-м) ряду начинается формирование плечевого скоса с помощью укороченных рядов (см. Техники и приемы).

В 64-м (68-м, 72-м) ряду закрыть центральные 19 (21, 23) петель и закончить каждую часть горловины спинки раздельно, продолжая выполнение плечевых скосов.

По завершении всех разворотов закрыть все петли плечевого скоса, при этом поднимая обертки обернутых петель.

Обрезать рабочую нить, оставляя хвост на сшивание плечевых скосов.

Перед

Оставшиеся после разделения петли – петли переда.

Развернуть работу на ИС, присоединить рабочую нить и приступить к формированию проймы переда поворотными рядами согласно Схемам 3, начиная с 13-го (9-го, 7-го) ряда.

В 56-м (56-м, 58-м) ряду начинается формирование плечевого скоса с помощью укороченных рядов.

В 56-м (62-м, 64-м) ряду закрыть центральные 15 (15, 15) петель и закончить каждую часть горловины переда раздельно, продолжая выполнение плечевых скосов.

По завершении всех разворотов закрыть все петли плечевого скоса, при этом поднимая обертки обернутых петель.

Вывернуть изделие на лицевую сторону, совместить плечевые скосы переда и спинки и соединить их между собой матрасным швом.

Рукава

Прежде чем приступить к вязанию рукава, наденьте готовую часть изделия на себя и произведите замер от верхней точки проймы до запястья, прокладывая сантиметровую ленту через локтевую точку. Сравните свои данные с параметром “i” (см. Технический рисунок и Таблицу 2). При необходимости откорректируйте длину рукава, добавляя или убирая половину или целый раппорт узора в высоту от указанного ниже места для вашего роста.

Если убирая половину или целый раппорт, вы сокращаете количество прибавок на рукаве (см. Схему 4), то для получения перед окатом нужного количества петель, наберите на 1 петлю больше, чем указано для вашего размера - в итоге после двойной резинки добавится еще петля.

Двойная резинка

На одну спицу US10,5 (6,5 mm) набрать дополнительной нитью любым удобным способом **24 (28, 28)** петли. Замкнуть наборный ряд в круг встык.

Установить МНР и вязать вспомогательной нитью 2-3 круговых ряда лицевой гладью. Присоединить основную нить и продолжить вязание по кругу изнаночной гладью на высоту 25 (27, 27) рядов, включая ряд соединения вспомогательной и основной нитей. Далее выполнить удваивание петель, как описано в разделе **Туловище – Двойная резинка**.

На спицах **48 (56, 56)** петель.

Провязать один ряд изнаночными петлями.

Далее продолжить работу по Схемам 4 для каждого размера, при этом:

- для роста 156-168 см начать с 12-го ряда Схем 4. Элемент **"3 петли вместе лицевой, центральная сверху"** только в этом ряду провязывается как **1 изн.п.**
- для роста 170-180 см начать со 2-го ряда Схем 4.

Со **116-го (104-го, 94-го)** ряда начинается формирование оката рукава с помощью укороченных рядов. При этом развороты с изнаночной стороны рукава выполняются с помощью накида на правую спицу (см. Техники и приемы).

В **128-м (116-м, 106-м)** ряду начинается закрытие оката рукава **по кругу**, началом ряда считать 45-ю (52-ю, 55-ю) петлю оката. Петля, предшествующая накиду, при закрытии провязывается вместе с ним.

Обрезать нить, оставляя хвостик 7-10 см.

Второй рукав вязать аналогично первому.



Сборка

Вшивание рукава в пройму

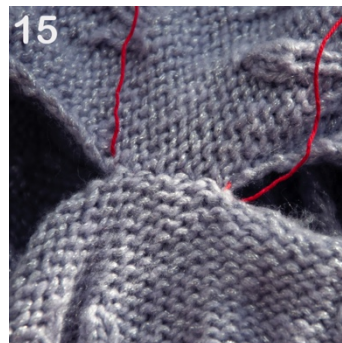
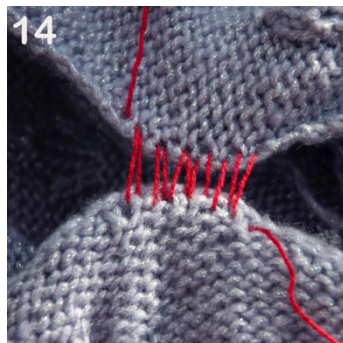
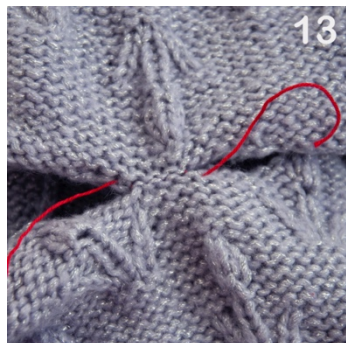
Выполняется по лицевой стороне изделия матрасным швом: по петлям - ниже ряда закрытия, по рядам - сразу за кромочной.

Прежде чем приступить к вшиванию, необходимо отметить центральную петлю проймы и нижнего среза оката рукава (Фото 11). Шов выполняется рабочей нитью.

По петлям шов выполняется **петля в петлю** (Фото 12).

По рядам – **в пропорции 3 петли = 5 рядов** (Фото 14).

Результат после стягивания шва показан на фото 13 и 15.



Обработка горловины

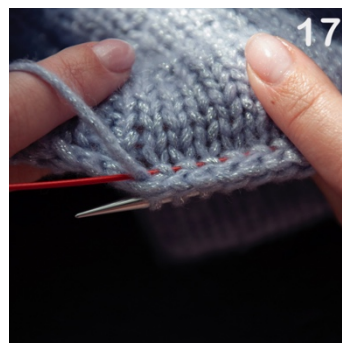
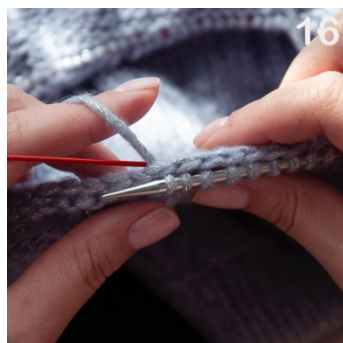
Выполняется спицами на 2 размера тоньше основных.

Рабочей нитью поднять петли по лицевой стороне горловины, одновременно с этим на дополнительную леску поднимать петли и с изнаночной стороны изделия (Фото 16, 17).

По рядам поднимать **1 петлю из двух рядов**, по петлям – **петля в петлю**.

В работе участвуют только петли на основной спице. Провяжите прямо лицевой гладью 19 (20, 21) рядов.

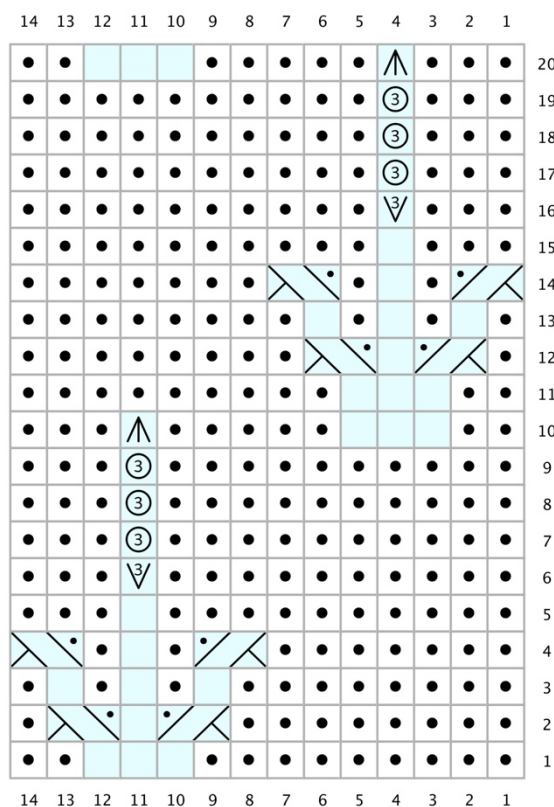
Вывернуть изделие на изнаночную сторону. Сложить горловину пополам. Пришить трикотажным швом открытые петли горловины к петлям на дополнительной лески (Фото 18).



ВТО

Заправить и обрезать хвостики. Постирать изделие руками в специальном средстве. Отжать через полотенце. Сушить на плоскости в разложенном виде.

Схема 1 – узор TULIPS



Условные обозначения:

- изнаночная петля;
- лицевая петля;
- перекрестить 2 петли с наклоном вправо – снять петлю на вспомогательную спицу ЗА работу, 1 лиц. п., провязать петлю со вспомогательной спицы изнаночной;
- перекрестить 2 петли с наклоном влево – снять петлю на вспомогательную спицу ПЕРЕД работой, 1 изн. п., провязать петлю со вспомогательной спицы лицевой;
- из 1 петли вывязать 3 – провязать петлю изнаночной, не сбрасывая ее с левой спицы выполнить накид и еще раз провязать петлю изнаночной;
- 3 лиц. п.;
- 3 петли вместе лицевой, центральная сверху.
- закрыть петлю;
- петля, оставшаяся после закрытия;
- из одной петли вывязать 2 изнаночные за правую и левую стенки;
- прибавленная петля – в текущем ряду не берется во внимание; в общий счет петель включается в следующем ряду;
- ЛС – обернуть изнаночную петлю как лицевую;
- ИС – обернуть лицевую петлю как изнаночную.

Схема 2.1 – Спинка для размера XS-S

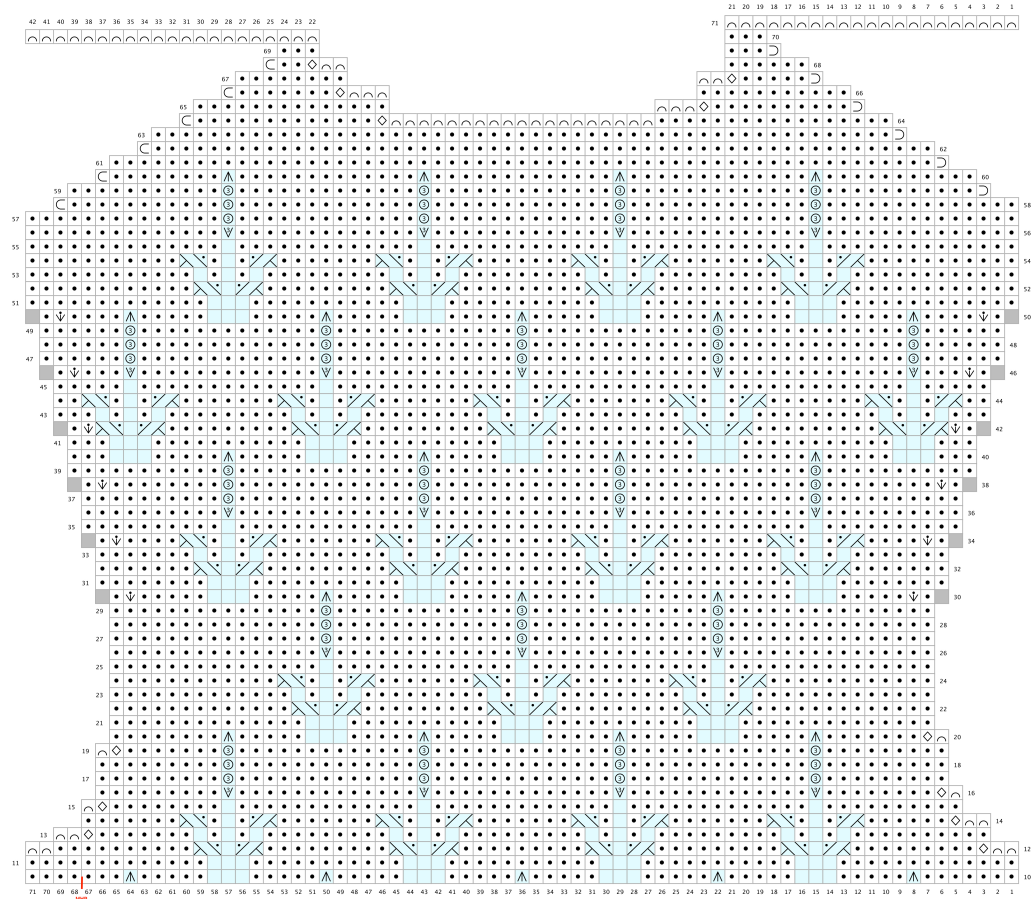


Схема 3.1 – Перед для размера XS-S

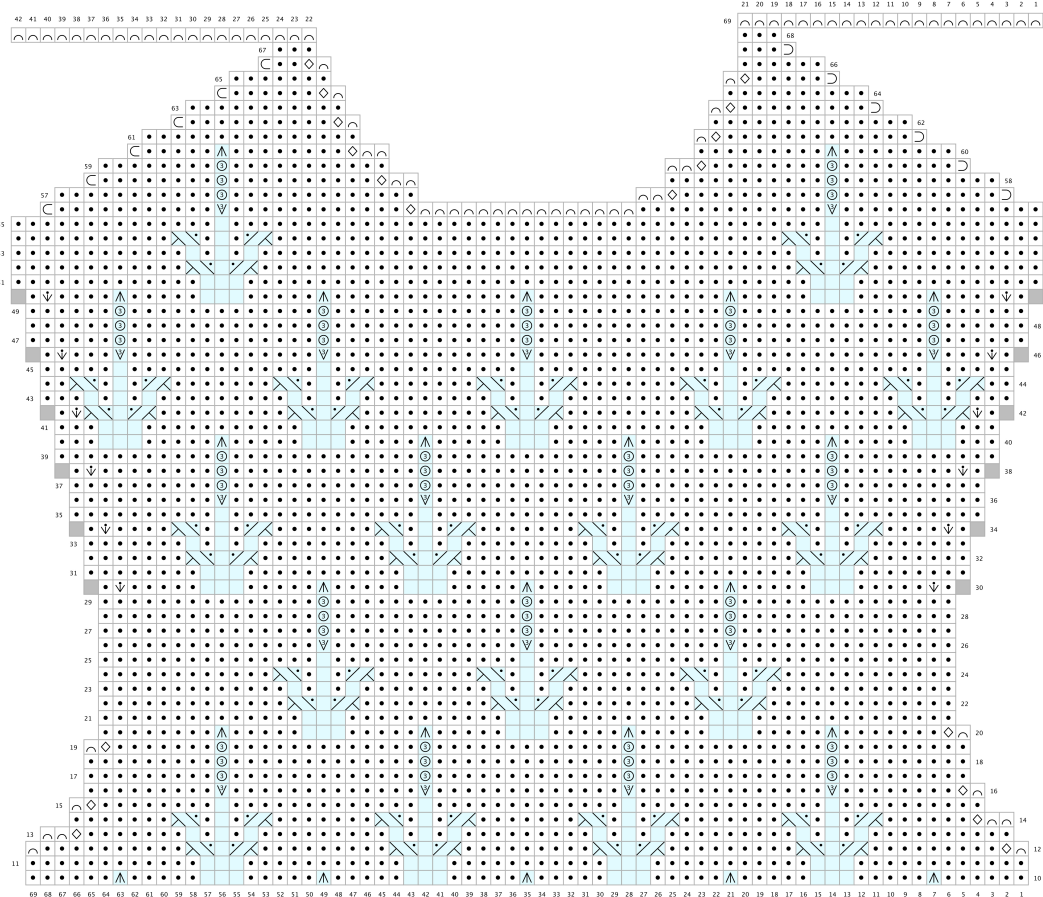


Схема 4.1 – Рукав для размера XS-S

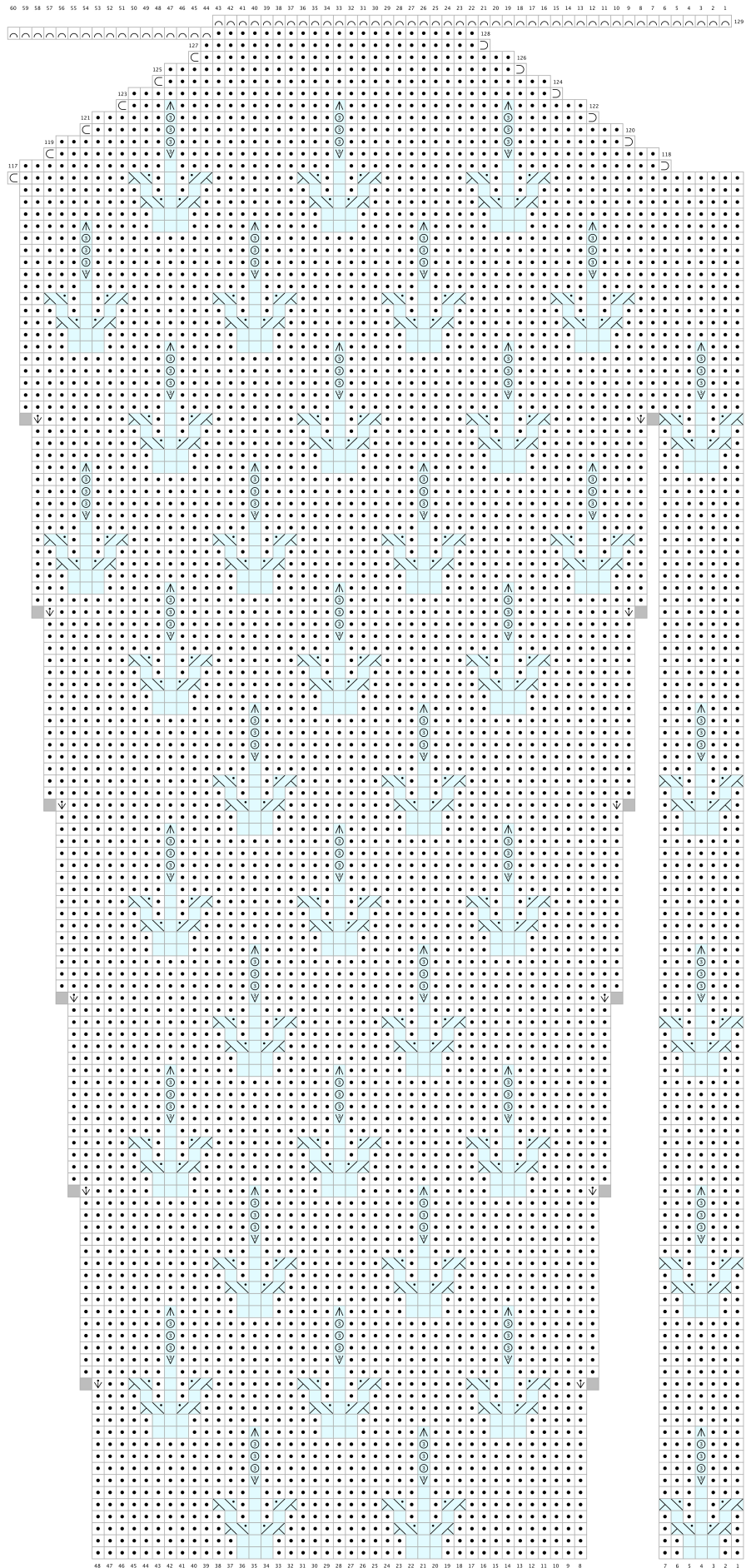


Схема 2.2 – Спинка для размера M-L

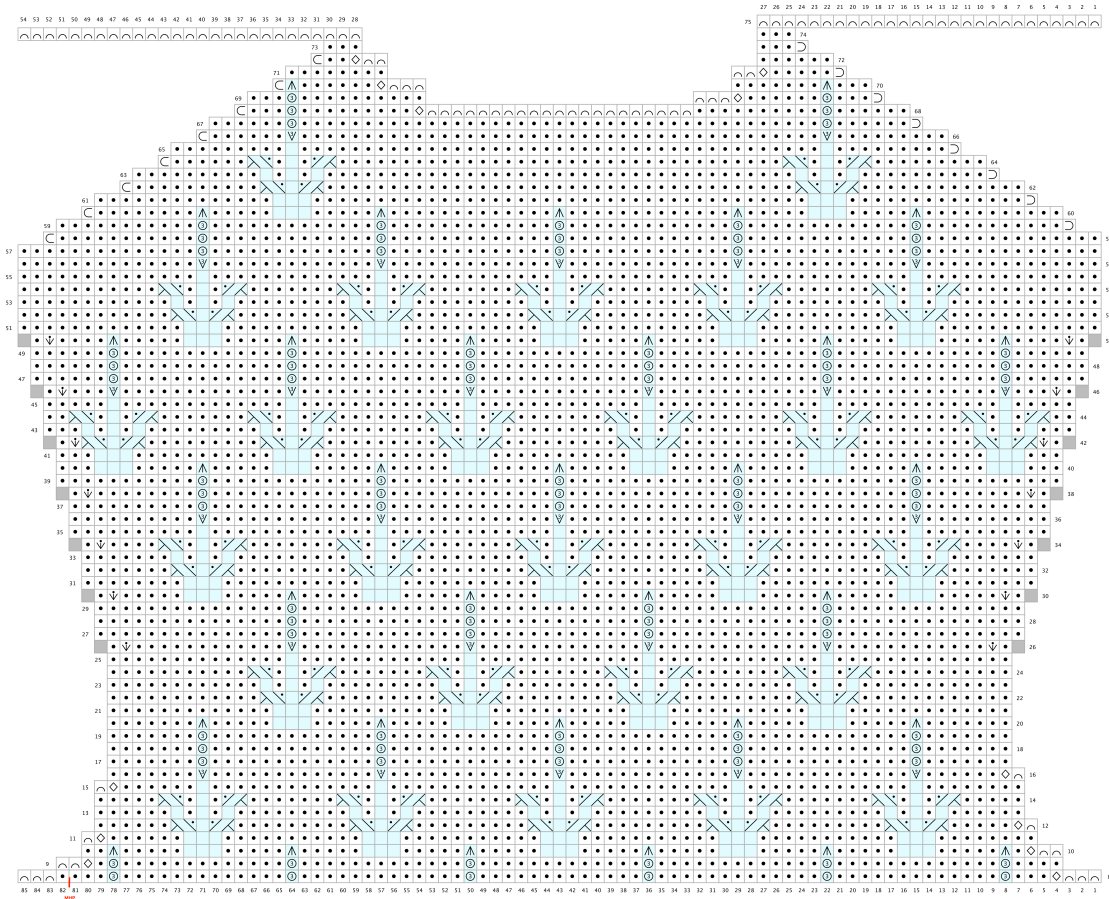


Схема 3.2 – Перед для размера M-L

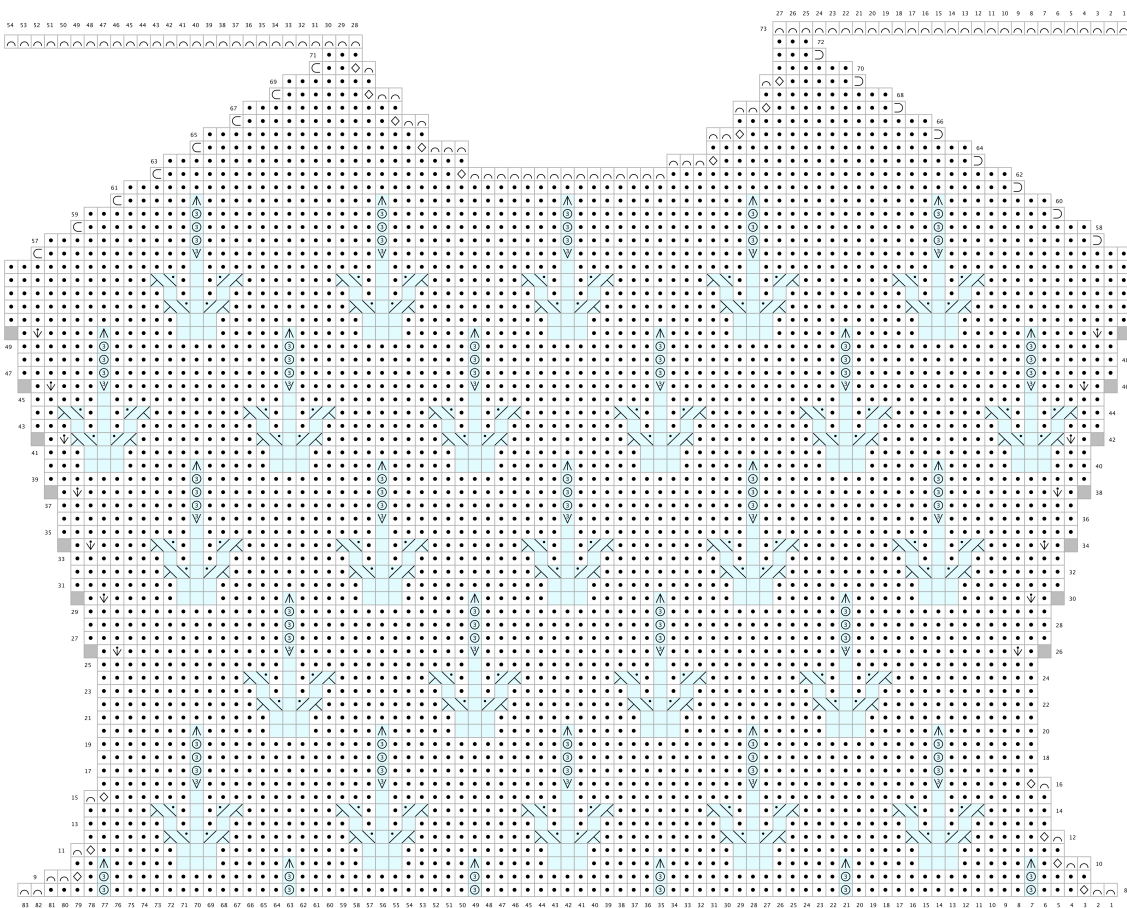


Схема 4.2 – Рукав для размера M-L

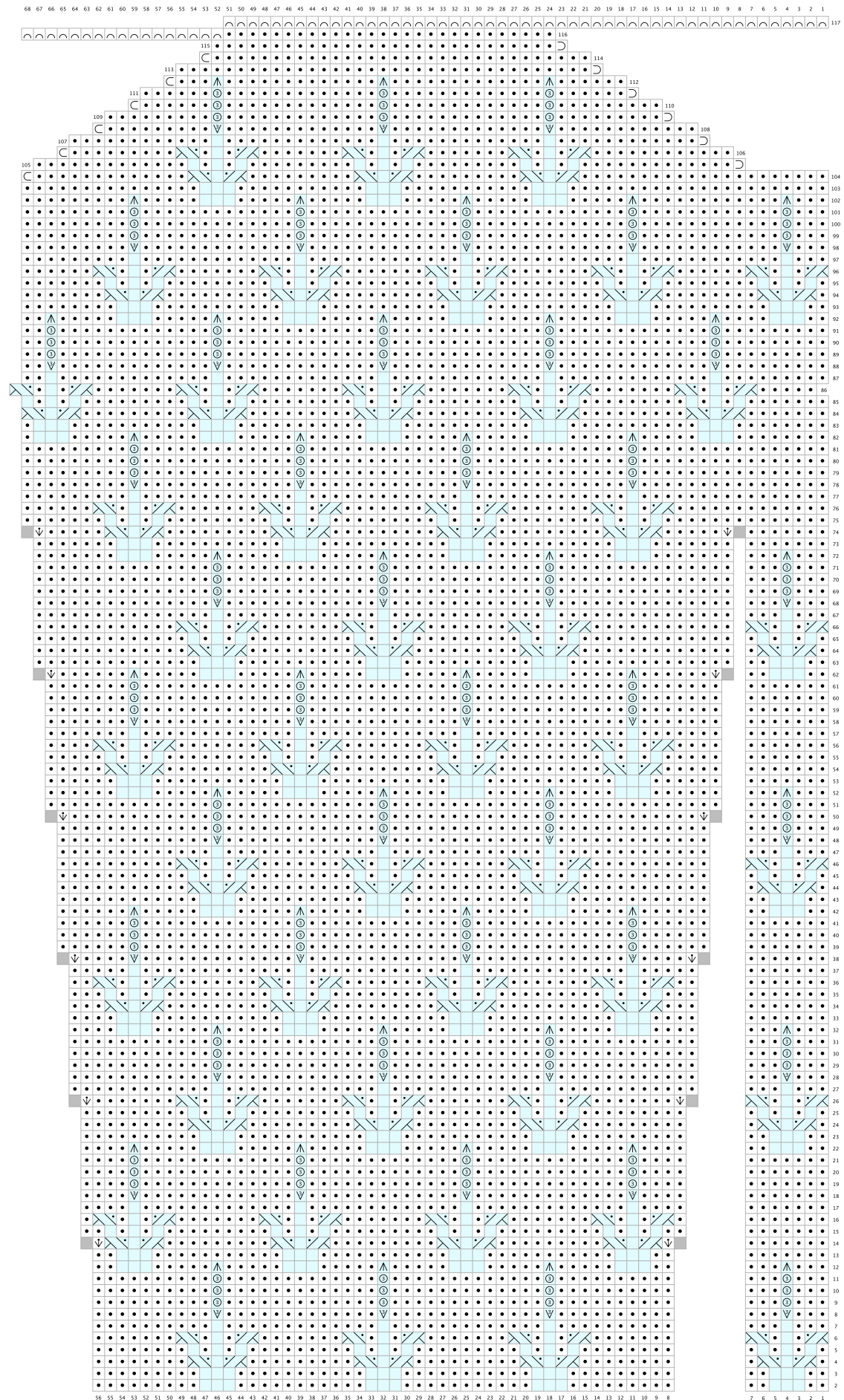


Схема 2.3 – Спинка для размера XL-XXL

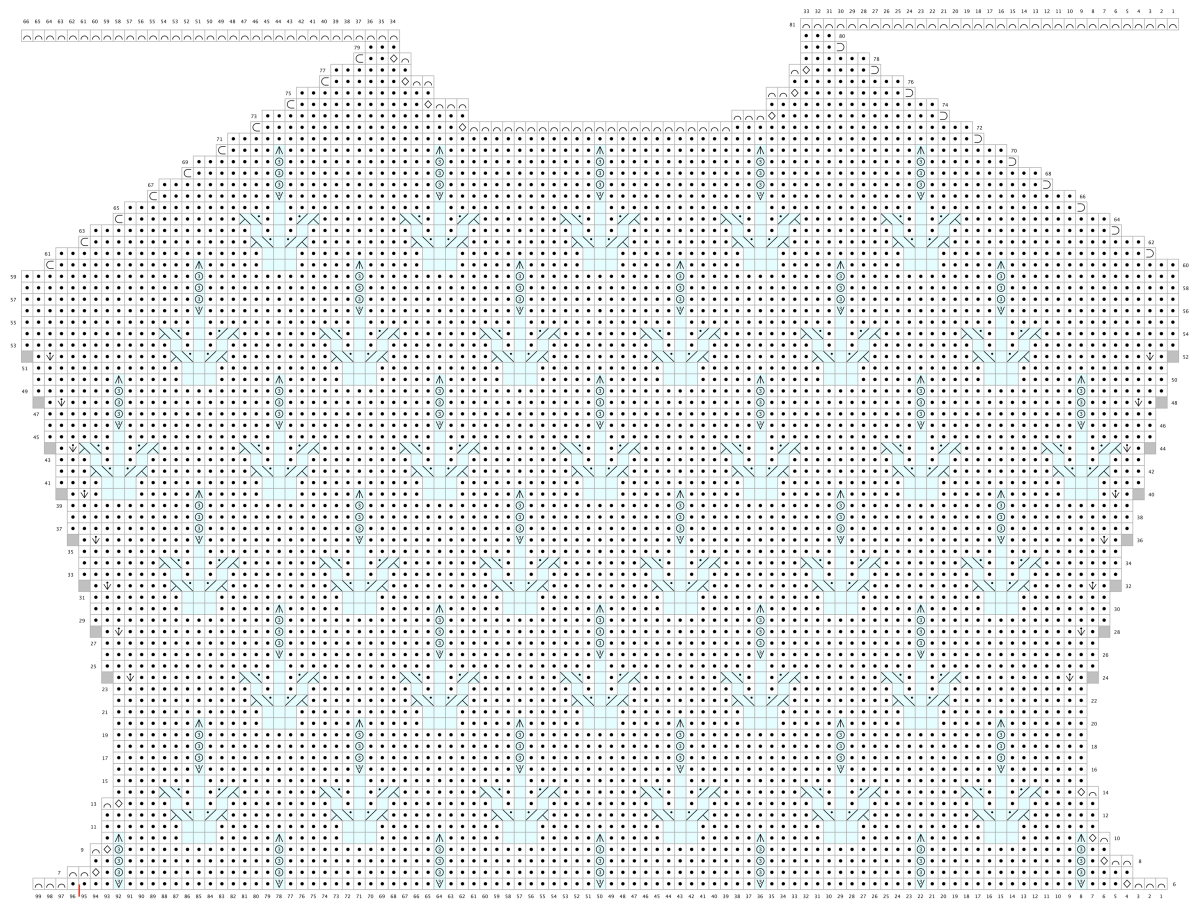


Схема 3.3 – Перед для размера XL-XXL

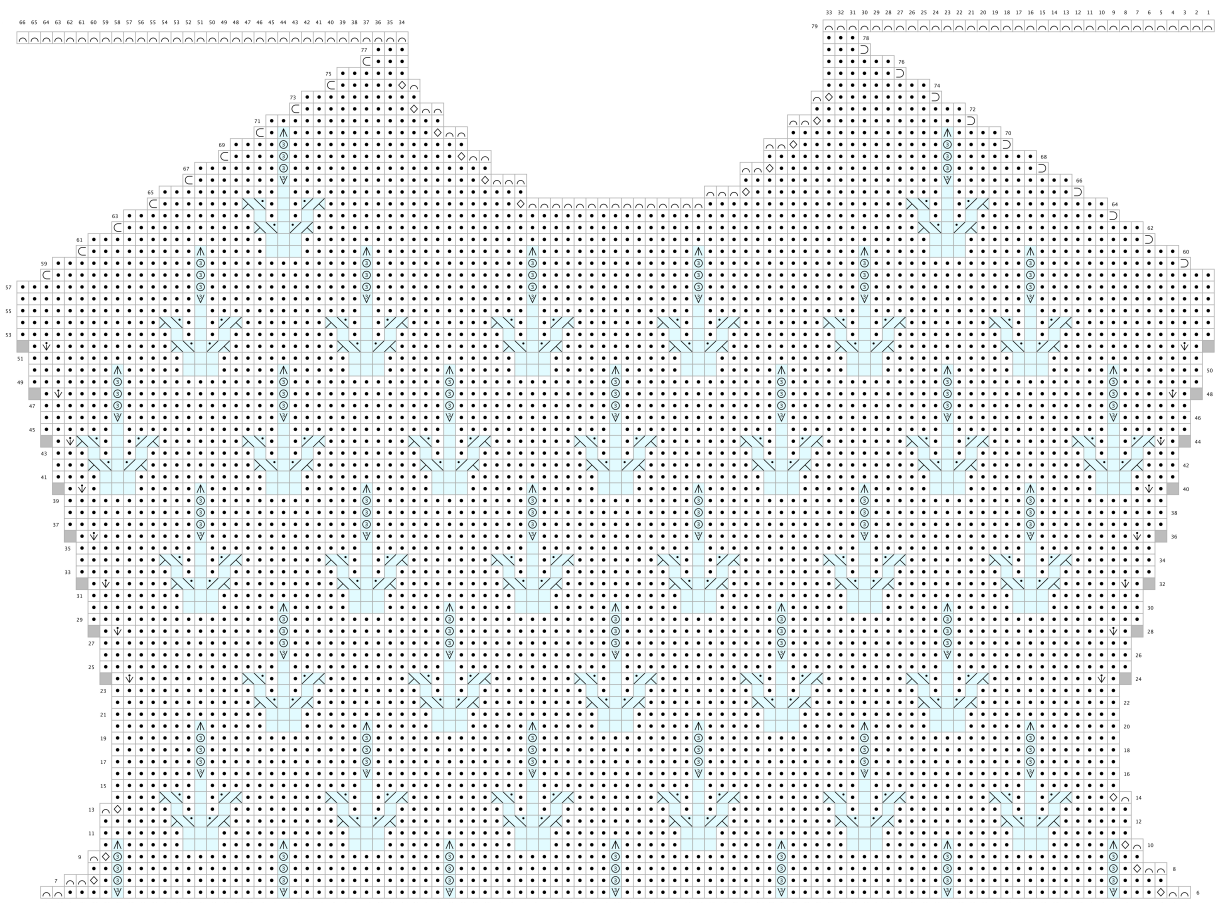


Схема 4.3 – Рукав для размера XL-XXL

