

# OTHER LOOPS

## STRUCTURE\_LOOP\_SWEATER





STRUCTURE\_LOOP\_SWEATER представляет собой пуловер оверсайз с структурными полосками на теле и рукавах. Плечи отделаны резинкой, которая продолжается вдоль проймы и образует вставку вдоль боковой части тела.

Пуловер вяжется сверху вниз. Сначала набираются петли горловины спинки, а затем с обеих сторон вяжется резинка, и в то же время выполняются прибавки для формирования верхней части задней панели. Затем по краю плеч поднимаются петли, каждое плечо переда вяжется поворотными рядами. После чего набираются петли, чтобы соединить 2 плеча в переднюю панель. Передняя и задняя панели соединяются и тело вяжется по кругу на круговых спицах. Тело завершается резинкой по нижнему краю. Петли рукавов поднимаются от проймы, и рукава вяжутся по кругу, завершаясь резинкой. В самом конце, по краю горловины поднимаются петли и горловина также вяжется резинкой. После чего горловина складывается вдвое и путем провязывания и закрытия петель, присоединяется с изнаночной стороны.

Структурные полосы на пуловере начинаются на задней и передней панелях и продолжаются вниз по телу и рукавам. Следуйте инструкциям по расположению и схеме при вязании полос, как описано в приведенных ниже инструкциях.

### **Размеры\_**

XS (S) M (L) XL (XXL)

Размеры соответствуют фактической окружности груди 80-85 (85-90) 90-95 (95-100) 100-110 (110-120) см.

### **Измерения готового пуловера\_**

В окр. груди\_ 116 (121) 128 (135) 140 (147) см

Длина\_ 60 (61) 62 (63) 64 (65) см

Пуловер разработан с положительным припуском 30-35 см в груди.

Выберите размер, который будет примерно на 30-35 см больше вашей окружности груди.

### **Материалы\_**

1 нить No.1 Soft Wool & Angora от Önling 50г/180м

Цвет А\_ 250 (300) 350 (350) 400 (400) г

Цвет В\_ 100 (100) 100 (100) 100 (100) г

### **Альтернативная пряжа**

1 нить No. 20 Shetland Wool from Önling 50г/225м

Цвет А\_ 250 (250) 300 (300) 300 (350) г

Цвет В\_ 100 (100) 100 (100) 100 (100) г

### **Сложенная вместе с**

1 нитью No. 10 Silk Mohair от Önling 25г / 210м

Цвет А\_ 125 (150) 150 (150) 175 (175) г

Цвет В\_ 100 (100) 150 (150) 150 (150) г

1 нить No. 15 Merino Wool от Önling 50 г / 175 м

Цвет А\_ 300 (350) 350 (400) 400 (400) г

Цвет В\_ 100 (100) 150 (150) 150 (150) г

### **Сложенная вместе с**

1 нить No. 10 Silk Mohair от Önling 25 г / 210м

Цвет А\_ 125 (150) 150 (150) 175 (175) г

Цвет В\_ 100 (100) 150 (150) 150 (150) г

### **Спицы\_**

4 мм, круговые спицы (40 и 80 и/или 100 см);

3.5 мм, круговые спицы (80 и/или 100 см);

чулочные спицы того же размера, если только вы не предпочитаете использовать метод Magic Loop;  
3 мм, круговые спицы (40 см).

### **Плотность вязания\_**

19 п. x 32 ряда/круг.р. структурными полосами, на спицах 4 мм = 10 x 10 см.

Используйте схему структурных полос при создании тестового образца плотности вязания.

Плотность вязания имеет важное значение, особенно в отношении длины, поскольку большинство мер длины в описании указаны в количестве рядов / круг.р.

Если вам трудно подобрать плотность по длине, попробуйте перейти на спицы из другого материала.

### **Прибавки\_**

**П1Л\_** прибавить 1 п. влево (с наклоном влево):

поднять протяжку между петлями, вставляя спицу спереди, и провязать её лиц. за заднюю стенку п.

**П1П\_** прибавить 1 п. вправо (с наклоном вправо):

поднять протяжку между петлями, вставляя спицу сзади, и провязать её лиц. за перед. стенку п.

**П1Л-и\_** прибавить 1 п. влево (с наклоном влево):

поднять протяжку между петлями, вставляя спицу спереди, и провязать её изн. за заднюю стенку п.

**П1П-и\_** прибавить 1 п. вправо (с наклоном вправо): поднять протяжку между петлями, вставляя спицу сзади, и провязать её изн. за перед. стенку п.

### **Убавки\_**

**уб.вправо\_** убавка с наклоном вправо - провязать 2 п. вместе как лиц.

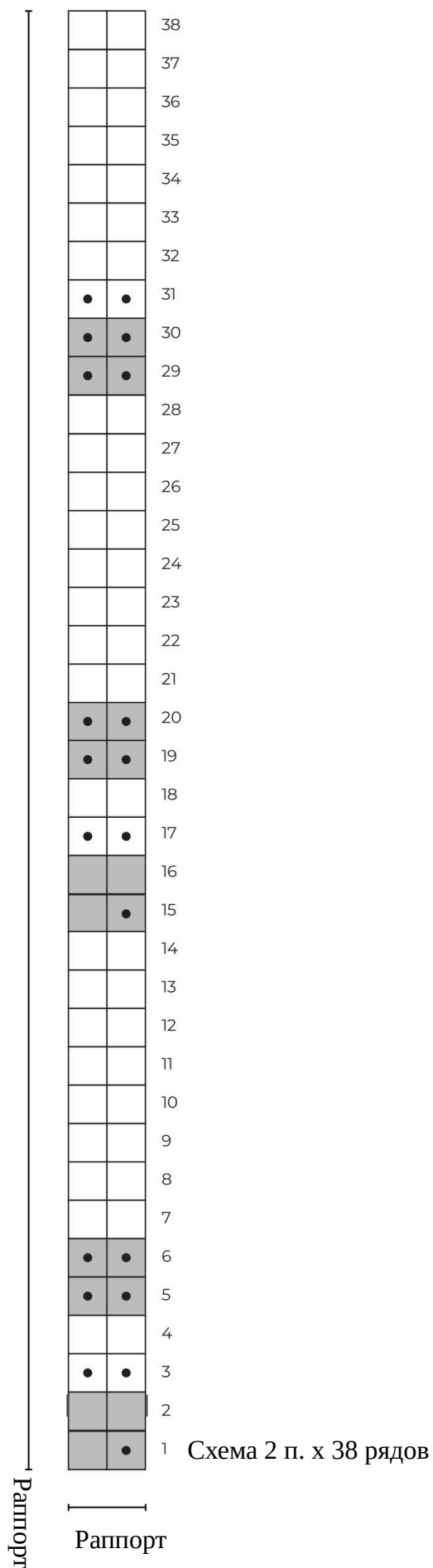
**уб.влево\_** убавка с наклоном влево - снять 1 п. как лиц., 1 лиц., накинуть снятую п. на провязанную.

## Схема, структурные полосы

Схема читается справа налево и снизу вверх. На изн. стороне слева направо и снизу вверх – раппорт схемы это - 2 п. х 38 рядов/круг.р. и они повторяются на протяжении всей работы.

ПРИМЕЧАНИЕ: в рядах 1 и 15 схемы, 1 изн. после последнего повтора.

- - изн. на ЛС, лиц. на ИС
- лиц. на ЛС, изн. на ИС
- Цвет А
- Цвет В



## **Задняя панель\_**

Набрать 29 (31) 31 (31) 33 (33) п. нитью Цвета А на круговые спицы размером 4 мм.

Вязать резинкой с обеих сторон панели, в то же время делая прибавки, образуя верхнюю часть задней панели.

6 изн., повесить 1 маркер, изн. до 6 последних п. ряда, повесить 1 маркер, 6 изн.

**Ряд 1\_ (ЛС)** 1 лиц., 1 лиц., 1 изн., 1 лиц., 1 изн., 1 лиц., переснять маркер, **П1Л**, лиц. до маркера, **П1П**, переснять маркер, 1 лиц., 1 изн., 1 лиц., 1 изн., 1 лиц., 1 лиц.

**Ряд 2\_ (ИС)** 1 изн., 1 изн., 1 лиц., 1 изн., 1 лиц., 1 изн., переснять маркер, **П1Л-и**, изн. до маркера, **П1П-и**, переснять маркер, 1 изн., 1 лиц., 1 изн., 1 лиц., 1 изн., 1 изн.

**Ряд 3\_ (ЛС)** Как Ряд 1.

**Ряд 4\_ (ИС)** 1 изн., 1 изн., 1 лиц., 1 изн., 1 лиц., 1 изн., переснять маркер, изн. до след. маркера, переснять маркер, 1 изн., 1 лиц., 1 изн., 1 лиц., 1 изн., 1 изн.

Повторить эти 4 ряда выше **всего** 11 (12) 12 (13) 13 (14) раз = 95 (103) 103 (109) 111 (117) п.

Поместите маркер в крайнюю петлю с каждой стороны панели. Эти маркеры обозначают место начала подъёма плечевых петель позже.

Вязать 10 (12) 12 (14) 10 (14) рядов прямо, без прибавок, как смотрят петли.

Отсюда продолжайте следуя схеме структурной полосы, продолжая вязать резинку на каждой стороне панели. Выполняйте резинку так, как смотрят петли, но следуйте последовательности цветов, указанной на схеме.

**Ряд 1\_ (ЛС)** 1 лиц., 1 лиц., 1 изн., 1 лиц., 1 изн., 1 лиц., переснять маркер, вязать по схеме до след. маркера, переснять маркер, 1 лиц., 1 изн., 1 лиц., 1 изн., 1 лиц., 1 лиц.

**Ряд 2\_ (ИС)** 1 изн., 1 изн., 1 лиц., 1 изн., 1 лиц., 1 изн., переснять маркер, вязать по схеме до след. маркера, переснять маркер, 1 изн., 1 лиц., 1 изн., 1 лиц., 1 изн., 1 изн.

Повторить **ряды 1 и 2 всего** 10 (10) 9 (9) 14 (14) раз.

Далее начать прибавки проймы:

**Ряд 1\_ (ЛС)** 1 лиц., 1 лиц., 1 изн., 1 лиц., 1 изн., 1 лиц., переснять маркер, **П1Л**, вязать по схеме до след. маркера, **П1П**, переснять маркер, 1 лиц., 1 изн., 1 лиц., 1 изн., 1 лиц., 1 лиц.

**Ряд 2\_ (ИС)** 1 изн., 1 изн., 1 лиц., 1 изн., 1 лиц., 1 изн., переснять маркер, вязать по схеме до след. маркера, переснять маркер, 1 изн., 1 лиц., 1 изн., 1 лиц., 1 изн., 1 изн.

Повторить **ряды 1 и 2 всего** 6 (6) 8 (8) 8 (8) раз = 107 (115) 119 (125) 127 (133) п.

Нить отрезать и отложить оставшиеся петли.

## **Левое Плечо\_**

Спицами 4 мм, поднять 36 (36) 36 (39) 39 (42) п. вдоль левого плечевого края. Поднимать петли с ЛС, используя короткий конец пряжи, чтоб первый ряд вязать с ЛС. Вам понадобится конец пряжи длиной ок. 70 см. Поднять и провязать петли от выреза горловины до маркера, 3 новые п. на каждые 4 п. Убрать маркер после того как закончите поднимать петли. Сдвинуть петли на правый конец спицы и начать вязание с ряда ЛС. Вязать поворотными рядами, делая убавки вдоль верхнего края резинки.

**Ряд 1\_ (ЛС)** Лиц. до 6 последних п. ряда, повесить маркер, 1 лиц., 1 изн., 1 лиц., 1 изн., 1 лиц., 1 лиц.

**Ряд 2\_ (ИС)** 1 изн., 1 изн., 1 лиц., 1 изн., 1 лиц., 1 изн., переснять маркер, изн.

**Ряд 3\_ (ЛС)** Лиц. до 2 п. перед маркером, **уб.вправо**, переснять маркер, 1 лиц., 1 изн., 1 лиц., 1 изн., 1 лиц., 1 лиц.

**Ряд 4\_ (ИС)** 1 изн., 1 изн., 1 лиц., 1 изн., 1 лиц., 1 изн., переснять маркер, изн.

Повторить **ряды 3 и 4 всего** 4 (4) 4 (5) 5 (6) раз(а) = 32 (32) 32 (34) 34 (36) п.

Провязать 4 (4) 4 (2) 2 (2) ряда как смотрят петли.

Далее выполнять прибавки, чтобы сформировать вырез горловины.

### **Размеры XS (S) M (L) - (-)**

**Ряд 1\_ (ЛС)** 3 лиц., П1Л, лиц. до маркера, переснять маркер, 1 лиц., 1 изн., 1 лиц., 1 изн., 1 лиц., 1 лиц.

**Ряд 2\_ (ИС)** 1 изн., 1 изн., 1 лиц., 1 изн., 1 лиц., 1 изн., переснять маркер, изн.

Повторить **ряды 1 и 2 всего** 9 (9) 9 (9) - (-) раз = 41 (41) 41 (43) - (-) п.

### **Размеры - (-) - (-) XL (XXL)**

**Ряд 1\_ (ЛС)** 4 лиц., П1Л, лиц. до маркера, переснять маркер, 1 лиц., 1 изн., 1 лиц., 1 изн., 1 лиц., 1 лиц.

**Ряд 2\_ (ИС)** 1 изн., 1 изн., 1 лиц., 1 изн., 1 лиц., 1 изн., переснять маркер, изн.

Повторить **ряды 1 и 2 всего** - (-) - (-) 11 (11) раз =  
- (-) - (-) 45 (47) п.

Нить отрезать и отложить оставшиеся петли.

### **Правое Плечо\_**

Спицами 4 мм, поднять 36 (36) 36 (39) 39 (42) п. вдоль правого плечевого края. Поднимать петли с ЛС, используя короткий конец пряжи, чтоб первый ряд вязать с ЛС. Вам понадобится конец пряжи длиной ок. 70 см. Поднять и провязать петли от маркера до выреза горловины, 3 новые п. на каждые 4 п. Убрать маркер после того как закончите поднимать петли. Сдвинуть петли на правый конец спицы и начать вязание с ряда ЛС. Вязать поворотными рядами, делая убавки вдоль верхнего края резинки.

**Ряд 1\_ (ЛС)** 1 лиц., 1 лиц., 1 изн., 1 лиц., 1 изн., 1 лиц., повесить маркер, лиц.

**Ряд 2\_ (ИС)** Изн. до маркера, переснять маркер, 1 изн., 1 лиц., 1 изн., 1 лиц., 1 изн., 1 изн.

**Ряд 3\_ (ЛС)** 1 лиц., 1 лиц., 1 изн., 1 лиц., 1 изн., 1 лиц., переснять маркер, **уб.влево**, лиц.

**Ряд 4\_ (ИС)** Изн. до маркера, переснять маркер, 1 изн., 1 лиц., 1 изн., 1 лиц., 1 изн., 1 изн.

Повторить **ряды 3 и 4 всего** 4 (4) 4 (5) 5 (6) раз = 32 (32) 32 (34) 34 (36) п.

Вязать 4 (4) 4 (2) 2 (2) ряда как смотрят петли.

Далее выполнять прибавки, чтобы сформировать вырез горловины.

### **Размеры XS (S) M (L) - (-)**

**Ряд 1\_ (ЛС)** 1 лиц., 1 лиц., 1 изн., 1 лиц., 1 изн., 1 лиц., переснять маркер, лиц. до 3 последних п. ряда, П1П, 3 лиц.

**Ряд 2\_ (ИС)** Изн. до маркера, переснять маркер, 1 изн., 1 лиц., 1 изн., 1 лиц., 1 изн., 1 изн.

Повторить **ряды 1 и 2 всего** 9 (9) 9 (9) - (-) раз = 41 (41) 41 (43) - (-) п.

### **Размеры - (-) - (-) XL (XXL)**

**Ряд 1\_ (ЛС)** 1 лиц., 1 лиц., 1 изн., 1 лиц., 1 изн., 1 лиц., переснять маркер, лиц. до 4 последних п. ряда, П1П, 4 лиц.

**Ряд 2\_ (ИС)** Изн. до маркера, переснять маркер, 1 изн., 1 лиц., 1 изн., 1 лиц., 1 изн., 1 изн.

Повторить **ряды 1 и 2 всего** - (-) - (-) 11 (11) раз = - (-) - (-) 45 (47) п.

### **Все размеры**

Нить не отрезать.

### **Передняя Панель\_**

Провязать петли правого плеча как смотрят петли, набрать 19 (21) 23 (25) 25 (27) п., используя петельный набор петель, провязать петли левого плеча как смотрят петли  
= 101 (103) 105 (111) 115 (121) п.

Вязать 7 (9) 11 (11) 7 (9) рядов (поворотных) как смотрят петли.

Начните работать со схемой структурной полосы, продолжая работать с резинкой на каждой стороне панели. Выполняйте участок резинки как смотрят петли, следуя последовательности цветов на схеме.

**Ряд 1\_ (ЛС)** 1 лиц., 1 лиц., 1 изн., 1 лиц., 1 изн., 1 лиц., переснять маркер, вязать по схеме до след. маркера, переснять маркер, 1 лиц., 1 изн., 1 лиц., 1 изн., 1 лиц., 1 лиц.

**Ряд 2\_ (ИС)** 1 изн., 1 изн., 1 лиц., 1 изн., 1 лиц., 1 изн., переснять маркер, вязать по схеме до след. маркера, переснять маркер, 1 изн., 1 лиц., 1 изн., 1 лиц., 1 изн., 1 изн.

Повторить **ряды 1 и 2 всего** 10 (10) 9 (9) 12 (12) раз.

Прибавки для пройм

**Ряд 1\_ (ЛС)** 1 лиц., 1 лиц., 1 изн., 1 лиц., 1 изн., 1 лиц., переснять маркер, **П1Л**, вязать по схеме до след. маркера, **П1П**, переснять маркер, 1 лиц., 1 изн., 1 лиц., 1 изн., 1 лиц., 1 лиц.

**Ряд 2\_ (ИС)** 1 изн., 1 изн., 1 лиц., 1 изн., 1 лиц., 1 изн., переснять маркер, вязать по схеме до след. маркера, переснять маркер, 1 изн., 1 лиц., 1 изн., 1 лиц., 1 изн., 1 изн.

Повторить **ряды 1 и 2 всего** 6 (6) 8 (8) 10 (10) раз = 113 (115) 121 (127) 135 (141) п.

### **Тело\_**

Тело вяжется по кругу, на круговых спицах, размером 4 мм (80 или 100 см).

Панели резинки вяжутся по бокам, следуя схеме цветов передней и задней панелей. Тело формируется путем соединения передней и задней панелей, след. образом:

1 изн., 1 лиц., 1 изн., 1 лиц., 1 изн., 1 лиц., переснять маркер, вязать переднюю панель по схеме до маркера, переснять маркер, 1 лиц., 1 изн., 1 лиц., 1 изн., 1 лиц., 1 изн., набрать 5 (5) 7 (7) 9 (9) новых п., используя петельный набор петель,

1 изн., 1 лиц., 1 изн., 1 лиц., 1 изн., 1 лиц.,  
переснять маркер, вязать заднюю панель по схеме  
до маркера, переснять маркер, 1 лиц., 1 изн.,  
1 лиц., 1 изн., 1 лиц., 1 изн., набрать 5 (5) 7 (7) 9  
(9) новых п., используя петельный набор петель =  
230 (240) 254 (266) 280 (292) п.

Повесить маркер (начало круг.р.) между новыми  
петлями под правой проймой. Повесить маркер  
перед лиц. петлём.

Вязать переднюю и заднюю панели круг.р.  
согласно схеме, продолжая по бокам вязание  
резинкой. Новые петли проймы, включить в узор  
резинки. Панели резинки вязать как смотрят  
петли, следуя последовательности цветов на  
схеме. Запишите Но. круг.р. схемы, с которого вы  
начинаете вязание тела; при работе с рукавами вам  
нужно будет начинать с того же круг.р. схемы.

Вязать ровно, без формирований, до 54 (55) 56 (57)  
58 (59) см от края набора петель горловины, или  
до желаемой длины – пожалуйста, обратите  
внимание, что последний круг.р. должен быть  
либо Но. 13, Но. 27, либо Но. 37 схемы.

Перейти на круговые спицы размером 3.5 мм (80  
или 100 см)

**След. круг.р.** Вязать резинкой с обеих сторон,  
лиц. над передней и задней панелями. В то же  
время, убрать маркеры с каждой стороны панелей  
резинки. Оставить маркер начала круг.р.

**Цветом В** 2 круг.р. резинкой (1 лиц., 1 изн.)

**Цветом А** 2 круг.р. резинкой (1 лиц., 1 изн.)

**Цветом В** 2 круг.р. резинкой (1 лиц., 1 изн.)

**Цветом А** 8 круг.р. резинкой (1 лиц., 1 изн.)

**Цветом В** 2 круг.р. резинкой (1 лиц., 1 изн.)

**Цветом А** 2 круг.р. резинкой (1 лиц., 1 изн.)

**Цветом В** 2 круг.р. резинкой (1 лиц., 1 изн.).

**След. круг.р.** \*1 лиц., снять 1 п. как изн. с нитью  
перед работой\*, повторять от \* до \* до конца  
круг.р.

**Последний круг.р.** \*Снять 1 п. как изн. с нитью  
за работой, 1 изн.\*, повторять от \* до \* до конца  
круг.р.

Закрывать петли, используя Итальянское закрытие  
петель.

## **Рукава**

Рукава вяжутся по кругу на спицах размера 4 мм /  
(40 см) и резинка манжеты вяжется на чулочных  
спицах размера 3.5 мм, или на длинных круговых,  
используя метод Magic Loop.

Начать поднятие петель с нижнего края проймы.  
Поднимать петли с ЛС, примерно 2 на каждые 3  
петли вокруг проймы. Повесить маркер с каждой  
стороны центральной п. в нижнем краю проймы.  
Петля между маркерами — это всегда лиц. петля.

Нитью Цвета А, поднять и провязать лиц. 78 (80)  
84 (88) 92 (96) п. вдоль проймы.

Продолжать вязание круг.р., следуя схеме, начав с  
того же ряда, что и тело после соединения  
передней и задней панелей. Полосы на рукавах  
должны располагаться так же, как полосы на теле.

Вязать до длины рукава примерно 40 (41) 42 (43)  
44 (45) см, или до желаемой длины, помня, что  
последний круг.р. должен быть либо Но. 13, Но.  
27, либо Но. 37 схемы.

В то же время, делая убавки, примерно через  
каждые 3.5 (3.5) 3 (3) 3 (2.5) см, всего 10 (11) 12  
(12) 14 (16) раз.

Убавки выполняются, путём провязывания  
**уб.вправо** после маркера круг.р. и **уб.влево** перед  
последним маркером круг.р. = 58 (58) 60 (64) 64  
(64) п.

*Если вы хотите, чтобы ваши убавки были менее  
очевидными, вы можете выполнять их в  
последнем или в первом круг.р. Цвета А перед или  
после полосы (в круг.р. 7, 14, 21, 28, 32, или 38  
схемы); это приведет к тому, что убавки почти  
"исчезнут" в структурной полосе. Пожалуйста  
помните: Это решение не будет  
соответствовать интервалу, указанному выше.*

Перейти на спицы 3.5 мм (чулочные, или длинные  
круговые, если вы используете метод Magic Loop).

**След. круг.р.:** Провязать все петли лицевыми.

Вязать 9 см резинкой круг.р. (1 лиц., 1 изн.).

**След. круг.р.** \*1 лиц., снять 1 п. как изн. с нитью  
перед работой\*, повторять от \* до \* до конца  
круг.р.

**Последний круг.р.** \*Снять 1 п. как изн. с нитью  
за работой, 1 изн.\*, повторять от \* до \* до конца  
круг.р.

Закрывать петли, используя Итальянское закрытие  
петель.



## Горловина\_

Горловина вяжется круг.р. нитью Цвета А на спицах размера 3 мм (40 см).

Поднять и провязать лиц. 108 (112) 114 (116) 124 (130) п. вдоль выреза горловины.

Начать поднятие петель от петель резинки с левой стороны горловины спинки. Поднять петли правой стороны во все п. и во все ряды вдоль левой стороны, вдоль переда, и вдоль правой стороны выреза горловины. На горловине спинки поднимать примерно по 3 п. на каждые 4 п. Если итоговое количество петель не совпадает, вы можете отрегулировать количество петель, поднятых вдоль горловины спинки.

Вязать 7 (7) 7 (7) 8 (8) см в круг.р. резинкой (1 лиц., 1 изн.)

Сложите резинку пополам по направлению к внутренней стороне и зафиксируйте её на время закрытия петель. Убедитесь, что резинка не косит и что закрытие петель достаточно свободно, чтобы край не стянулся.

\*Поднять 1 п. из поднятых п. горловины на левую спицу и провязать её вместе с первой п. на спице как лиц., 1 лиц., накинуть вторую п. на правой спице на первую петлю\*.

Повторять от \* до \* до конца круг.р.

## Отделка\_

Вплести концы нитей.

Я рекомендую вставить отрезок эластичной нити через сложенный край горловины; это гарантирует, что край всегда будет аккуратный и не растянется.

Не стесняйтесь делиться своим  
#structure\_loop\_sweater в Инстаграм

Легких петелек!

