

SHOEBILL_SWEATER



Шубил (китоглав) - королевская цапля с уникальным и очень красивым оперением. Птица такая крупная, что ее крылья могут накрыть собой взрослого человека. Эта птица и послужила вдохновением для создания пуловера. Пуловер, словно огромные мягкие крылья, окутает вас своим уютным теплом, надежно защитив от холодных зимних дней. Вы можете выбрать свой цвет для рисунка "птичьих перьев", цвет, который наиболее ярко выразит ваше собственное представление об этой удивительной птице.

Пуловер **Shoebill** - выполняется в направлении "сверху-вниз"; соединительные швы отсутствуют. Жаккардовый рисунок совсем не сложный; он выполняется в традиционной технике Fair isle, где пряжа нерабочего цвета прокладывается протяжками с изнаночной стороны работы.

Пожалуйста, перед выполнением жаккарда, прочитайте раздел "**Доминирующий цвет пряжи в жаккарде, где в одном ряду вязки используются две нити различного цвета**" - см.стр.6.

РАЗМЕРЫ: S-M (L-XL, 2XL-3XL)

КОНЕЧНЫЕ ИЗМЕРЕНИЯ ПО ПУЛОВЕРУ:

- **Ширина по линии окружности бюста:** 105(120, 135)см / 41.3(47.2, 53)"

ПРЯЖА:

Biches & Bûches Le Petit Lambswool (100%-шерсть, 248м-на 50 граммовый моточек), по цветам -

- **Пряжа МС (основной цвет)** - 4 (4, 5) моточка пряжи.

- **Пряжа СС (контрастный цвет)** - 2 (2, 2) моточка пряжи.

Пуловер на фото со стр.1: Пряжа МС - очень светлый серо-бежевый цвет, Пряжа СС - темно-серый цвет.

Пуловер на фото со стр.6: Пряжа МС - светло-синий цвет, Пряжа СС - очень светлый серо-бежевый цвет.

ИЛИ -

Потребуется пряжа с маркировкой нити "*fingering weight yarn*", в двух, контрастных друг другу, цветах:

- **Пряжа МС:** 748(906, 1133)м /815(987, 1234)ярдов.

- **Пряжа СС:** 343 (381, 421)м /374(415, 459)ярдов

СПИЦЫ:

- Круговые спицы US4 (3.5мм) с длиной лески 40см, 60-80см.
- Круговые спицы US3 (3.25мм) с длиной лески 40см + Чулочные спицы (или Круговые спицы с длинной леской, если на малом числе петель вы будете вязать круговыми рядами по методу Magic Loop).

ПЛОТНОСТЬ ВЯЗАНИЯ (после блокировки):

- **24 петли X 35 рядов=10см** - по полотну лицевой глади, выполненной на Спицах 3,5мм.
- **29 петель = 10см** - по узору резинки 1x1 со скрещенными петлями, выполненной на Спицах 3,5мм.
- **26 петель X 29 рядов = 10см** - по полотну с жаккардовым узором, выполненному на Спицах 3,5мм.

ПОТРЕБУЮТСЯ: маркеры для петель, держатели для петель (или бросовая пряжа), игла для трикотажа.

ТЕХНИКИ ВЯЗАНИЯ:

Набор петель по методу Long tail cast-on: <https://www.youtube.com/watch?v=8wUPQDYtoy0>

Набор петель по методу Cable cast-on: <https://www.youtube.com/watch?v=4YUfdREnSQI>

Метод закрытия петель с одновременным формированием дур-шнура (=I-cord Bind-off):

На Л-спицу, методом *Cable cast-on*, набрать 2п. Затем вязать: *1лиц, 2вм.лиц3С, и полученные 2п - перевести с П-спицы на Л-спицу; затем туго подтянуть нить пряжи и подвести ее к острию Л-спицы; повторять от * - до конца.

Завершение дур-шнура + соединение его финишных и стартовых петель: точка старта для завершения = на П-спице осталось 2п; 2 оставшиеся петли перевести с П-спицы на Л-спицу. Закреть 1петлю (=на П-спице-1петля). Оборвать пряжу, оставляя конец нити длиной около 15см, и продернуть его в иглу для трикотажа. Протянуть нить пряжи через 1п, которая оставалась на П-спице. Затем очень аккуратно, трикотажным швом, соединить ее с двумя стартовыми петлями дур-шнура.

Укороченные ряды по Германскому методу (=German short-rows):

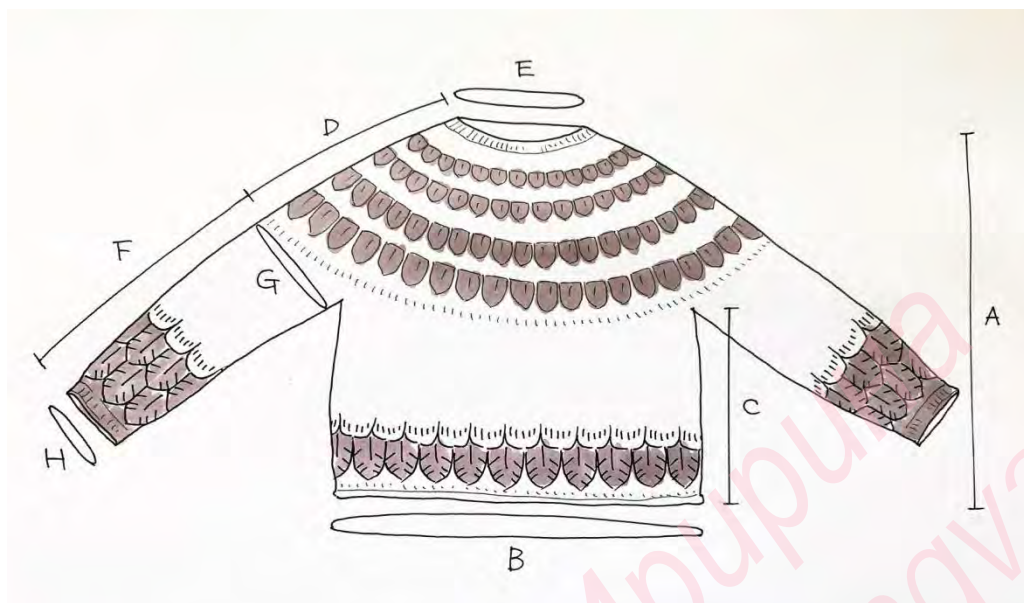
Для помощи, см. https://www.youtube.com/watch?v=i_6Pjl20zKA

В рядах по ЛС, и по ИС, одинаково: провязать указанное число петель, и повернуть вязку; [пряжа вперед и снять 1п-как изн, затем поверх П-спицы, перевести пряжу назад и туго стянуть нить до образования Двойной петли (Двойная петля - усл.об. ДП); перевести пряжу в позицию для дальнейшей вязки] - это действие = Образование Двойной петли (усл.об.ОДП).

Далее, Двойную петлю ВСЕГДА провязывайте сразу за обе ее ножки, как одну петлю.

В рядах по ЛС - провязывайте ее лицевой петлей. В рядах по ИС - провязывайте ее изнаночной петлей.

ВЫКРОЙКА



Конечные измерения (см/дюймы)			
	S-M	L-XL	2XL-3XL
A: Общая длина	58/23	60/23.5	64/25.25
B: Бюст	105/41.5	120/47.25	135/53
C: Длина			
С: Перед-спинки	29/11.5	29/11.5	31/12.25
D: Кокетка	29/11.5	31/12.25	33/13
E: Горловина	48/19	50/19.75	52/20.5
F: Рукава	37/14.5	37/14.5	39/15.5
G: Рукав у проймы	35/13.75	40/15.75	45/17.75
H: Нижн. край Рукава	26/10.25	30/11.75	32/12.5

ОПИСАНИЕ РАБОТЫ.

КОКЕТКА.

Кр.спицы 3,25мм. Пряжа МС.

Методом *Long Tail cast-on*, набрать 116 (120, 124)п, и ПМ-начала кр.ряда.

Замкнуть вязку в круг. Далее, вязать кр.рядами.

Кр.ряд 1 : (2лиц, 2изн)-повторять до конца кр.ряда, ПМ.

Повторить Кр.ряд 1 - еще 5раз.

Укороченные ряды для формирования ростка по вырезу горловины:

Сменить спицы. Кр.спицы 3,5мм. Продолжать работу от Пряжи МС.

Установочный кр.ряд: все лицевые - до конца кр.ряда.

Ряд 1 (ЛС) : 48(50, 52)лиц, и повернуть работу.

Ряд 2 (ИС) : ОДП, изн-до М-начала кр.ряда, ПМ, 48(50, 52)изн, и повернуть работу.

Ряд 3 (ЛС) : ОДП, лиц-до М-начала кр.ряда, ПМ, лиц - до 4(5, 5)п перед предыдущей ДП, и повернуть работу.

Ряд 4 (ИС) : ОДП, изн-до М-начала кр.ряда, ПМ, изн - до 4(5, 5)п перед предыдущей ДП, и повернуть работу.

Ряд 5 (ЛС) : повторить Ряд 3.

Ряд 6 (ИС) : повторить Ряд 4.

Ряд 7 (ЛС) : ОДП, все лиц-до М-начала кр.ряда, ПМ. (=Укороченные ряды завершены)

Кр.ряд 8 : все лиц-до конца кр.ряда; при этом, все встречные ДП провязывать - как лицевые, сразу за обе их ножки, как 1п.

Формирование Кокетки:

Кр.ряд 1 : все лиц-до конца кр.ряда, ПМ.

Кр.ряд 2 : * [2лиц, +1пЛ]-20(24, 28)раз, [3лиц, +1пЛ]-6(4, 2)раз *; повторить от *- до * - еще 1раз, ПМ.

[52(56, 60)п прибавлено, =168(176, 184)п на спицах]

Кр.ряд 3 : все лиц-до конца кр.ряда, ПМ.

Присоединить к работе Пряжу СС.

Кр.ряды 4~14 : выполнять жаккардовый узор по Схеме 1; выполнить Ряды 1-11 для Схемы 1. Оборвать Пряжу СС.

Кр.ряды 15-16 : только от Пряжи МС; все лиц-до конца кр.ряда, ПМ.

Кр.ряд 17 : от Пряжи МС; * [2лиц, +1пЛ]-12(20, 40)раз, [3лиц, +1пЛ]-20(16, 4)раз *, повторить от *- до * - еще 1раз, ПМ.

[64(72, 88)п прибавлено, = 232(248, 272)п на спицах]

Кр.ряды 18~30 : присоединить Пряжу СС; выполнять жаккардовый узор по Схеме 2; выполнить Ряды 1-13 для Схемы 2. Оборвать Пряжу СС.

Кр.ряды 31~33 : только от Пряжи МС; все лиц-до конца кр.ряда, ПМ.

Кр.ряд 34 : от Пряжи МС; * [3лиц, +1пЛ]-20(40, 40)раз, [4лиц, +1пЛ]-14(1, 4)раз *, повторить от *- до * - еще 1раз, ПМ.

[68(82, 88)п прибавлено, = 300(330, 360)п на спицах]

Кр.ряды 35~49 : присоединить Пряжу СС; выполнять жаккардовый узор по Схеме 3; выполнить Ряды 1-15 для Схемы 3. Оборвать Пряжу СС.

Кр.ряды 50~52 : только от Пряжи МС; все лиц-до конца кр.ряда, ПМ.

Кр.ряд 53 : от Пряжи МС; * [4лиц, +1пЛ]-0(10, 20)раз, [5лиц, +1пЛ]-30(25, 20)раз *, повторить от *- до * - еще 1раз, ПМ.

[60(70, 80)п прибавлено, = 360(400, 440)п на спицах]

Кр.ряды 54~71 : присоединить Пряжу СС; выполнять жаккардовый узор по Схеме 4; выполнить Ряды 1-18 для Схемы 4. Оборвать Пряжу СС.

Кр.ряд 72 : только от Пряжи МС; все лиц-до конца кр.ряда, ПМ.

Кр.ряд 73 : вязать от Пряжи МС; **отдельно, для каждого размера -**

- **Размер S-M :** [25лиц, +1пЛ]-4раза, [26лиц, +1пЛ]-10раз, ПМ.

- **Размер L-XL :** [16лиц, +1пЛ]-8раз, [17лиц, +1пЛ]-16раз, ПМ.

- **Размер 2XL-3XL :** [12лиц, +1пЛ]-28раз, [13лиц, +1пЛ]-8раз, ПМ.

[14(24, 36)п прибавлено, = 374(424, 476)п на спицах]

Кр.ряды 74~75 : от Пряжи МС; [1лиц3С, 1изн]-повторять до конца кр.ряда, ПМ.

Кр.ряд 76 : только от Пряжи МС; все лиц-до конца кр.ряда, ПМ.

Повторять Кр.ряд 76 - пока высота Кокетки, считая от наборного края, и измеренная по центру секции Спинки, не составит 29(31, 33)см.

РАЗДЕЛЕНИЕ ЕДИНОГО ПОЛОТНА КОКЕТКИ НА ПЕРЕД-СПИНКУ И РУКАВА:

След.кр.ряд-разделение: вязать от Пряжи МС; 57(65, 73)лиц, и следующие 73(82, 92)п - перевести на держатель/бросовую пряжу (=Рукав), затем методом *Cable Cast-On*, набрать для нижнего основания проймы - 6(7, 8)п, **ПМ-начала кр.ряда (=это ваш новый М-начала кр.ряда)**, и набрать - еще 6(7, 8)п, затем 114(130, 146)лиц, и следующие 73(82, 92)п - перевести на держатель/бросовую пряжу (=второй Рукав), затем методом *Cable Cast-On*, набрать для нижнего основания второй проймы - 12(14, 16)п, **57лиц?! 57(65, 73)лиц**, удалить М, и все лиц-до вашего нового М-начала кр.ряда, ПМ.

[252(288, 324)п на спицах для Переда-спинки]

ПЕРЕД-СПИНКА.

Далее, продолжать работу круговыми рядами, и только от Пряжи МС, пока высота Переда-спинки, считая от нижнего основания пройм (=Кр.ряд-разделение) не составит 17 (17, 19)см *(или не будет на 12см короче общей, желаемой вами, длины Переда-спинки)*.

Выполнение жаккардового узора:

Присоединить к работе Пряжу СС.

Кр.ряды 1~30 : выполнять жаккардовый узор по Схеме 5; выполнить Ряды 1-31 для Схемы 5. Оборвать Пряжу СС.

Кр.ряд 31 : только от Пряжи МС; все лиц-до конца кр.ряда, ПМ.

Кр.ряды 32-33 : от Пряжи МС; [1лиц3С, 1изн]-повторять до конца кр.ряда, ПМ.

Кр.ряд 34-35 : только от Пряжи МС; все лиц-до конца кр.ряда, ПМ.

Затем закрыть все петли, с одновременным формированием дур-шнура *(дур-шнур на 2п; см. стр. 2 "Метод закрытия петель с одновременным формированием дур-шнура (=I-cord Bind-off))"*.

РУКАВА (оба одинаково).

Кр.спицы 3,5мм длиной 40см. вязать от Пряжи МС.

С ЛС, начиная от центра набранных для нижнего основания проймы петель, поднять по наборному краю проймы - 6 (7, 8)п, затем 73 (82, 92)лиц - по петлям Рукава (=эти петли были на держателе), затем поднять по оставшейся половине наборного края проймы - еще 6 (7, 8)п, и **ПМ-начала кр.ряда**.

Далее, вязать круговыми рядами, только от Пряжи МС.

Кр.ряд 1 : [1лиц, 2вм.лиц]-1(0, 0)раз, все лиц-до конца кр.ряда), ПМ. **[84(96, 108)п на спицах]**

Кр.ряд 2 : все лиц-до конца кр.ряда, ПМ.

Повторять Кр.ряд 2 - пока высота Рукава, считая от проймы, не достигнет 16 (16, 18)см *(или не будет на 21см короче общей, желаемой вами, длины Рукава)*.

Выполнение жаккардового узора:

Присоединить к работе Пряжу СС.

Кр.ряды 1~48 : выполнять жаккардовый узор по Схеме 6; выполнить Ряды 1-48 для Схемы 6. Оборвать Пряжу СС.

Кр.ряд 49 : только от Пряжи МС; все лиц-до конца кр.ряда, ПМ.

Кр.ряд 50 : вязать от Пряжи МС; **отдельно, для каждого размера -**

- **Размеры S-M :** [8лиц, 2вм.лиц]-4раза, [9лиц, 2вм.лиц]-4раза, ПМ.

- **Размеры L-XL :** [7лиц, 2вм.лиц]-4раза, [8лиц, 2вм.лиц]-6раз, ПМ.

- **Размеры 2XL-3XL :** [4лиц, 2вм.лиц]-4раза, [5лиц, 2вм.лиц]-12раз, ПМ.

[8(10, 16)п уменьшено, = 76(86, 92)п осталось на спицах]

Кр.ряд 51 : от Пряжи МС; [1лиц3С, 1изн]-повторять до конца кр.ряда, ПМ.

Повторять Кр.ряд 51 - пока высота резинки не достигнет 3.5см.

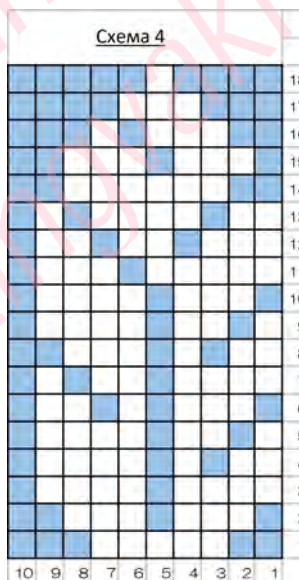
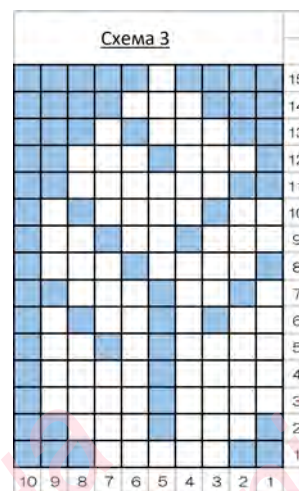
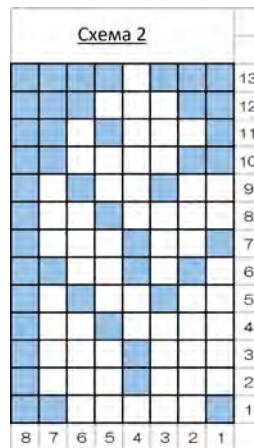
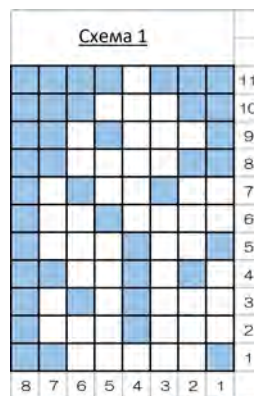
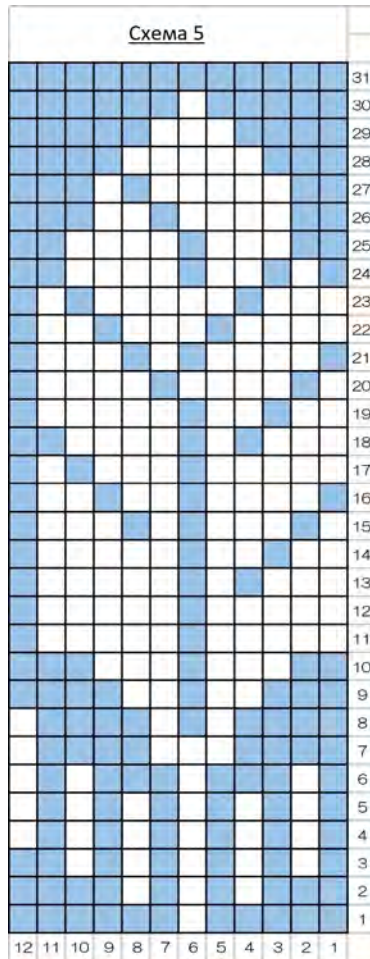
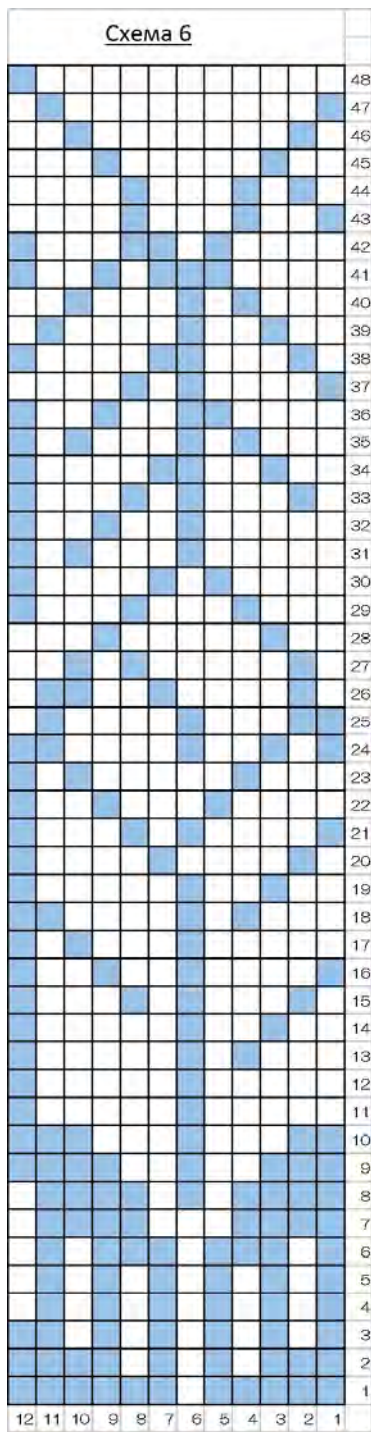
След. 2кр.ряда : только от Пряжи МС; все лиц-до конца кр.ряда, ПМ.

Затем закрыть все петли, с одновременным формированием дур-шнура.

ЗАВЕРШЕНИЕ РАБОТЫ.

Заправить в вязку все оставшиеся "хвостики" пряжи.

Заблокировать пуловер по размерам его Выкройки.



Все графические схемы читать снизу-вверх, и справа-налево.

На каждой схеме представлен 1 петельный раппорт узора.
Повторяйте этот раппорт - вдоль вашего кр.ряда вязки.

Советы по выбору Цвета Фона и Цвета Узора для данного
жаккардового рисунка - см. стр.6.

	MC
	CC

Доминирующий цвет пряжи в жаккарде, где в 1 ряду вязки используются 2 нити различного цвета:

При выполнении двухцветного жаккарда, визуально, один цвет всегда будет более заметен, чем второй (назовем этот цвет – «Цвет Узора» или «ЦУ»), тогда как второй цвет словно отступает немного назад (назовем этот цвет – «Цвет Фона» или «ЦФ»). Этот эффект контролируется корректным выполнением протяжек пряжи по ИС жаккарда.

Цвет Узора – по ИС, его всегда прокладывают ПОД нитью ЦФ (таким образом, нить ЦУ наиболее близко прилегает к полотну вязки).

Цвет Фона - по ИС, его всегда прокладывают ПОВЕРХ нити ЦУ (таким образом, нить ЦФ прилегает к полотну «вторым слоем», поэтому ее петли на стыке цветов, по ЛС, немного западают внутрь вязки).



На фото слева, вы можете увидеть, как корректность выполнения протяжек влияет на внешний вид жаккардового узора.

Правый фрагмент жаккарда: здесь было принято, что синий цвет = Цвет Узора, а белый цвет = Цвет Фона. Как вы видите, петли синего цвета более четкие и ровные, чем петли белого цвета.

Левый фрагмент жаккарда: здесь было принято, что белый цвет = Цвет Узора, а синий цвет = Цвет Фона. На этом фрагменте, петли белого цвета смотрятся ровнее и четче, чем петли синего цвета.

Во время выполнения жаккарда, ЦУ и ЦФ могут меняться местами; это зависит от того, какие петли узора вы хотите выделить в своем жаккарде.

Автор предлагает следующую раскладку по выбору Цвета Фона(=ЦФ) и Цвета Узора (=ЦУ) для этого пуловера:

Схемы 1-4:

ЦФ = всегда Пряжа МС, ЦУ = всегда Пряжа СС.

Схемы 5-6:

в Рядах 1-7: ЦФ = Пряжа СС, ЦУ = Пряжа МС (это сделано для более мягкого и деликатного перехода рисунка 1-петельных "полосочек" к более крупным фрагментам жаккардового рисунка), затем начиная с Ряда 8: ЦФ = Пряжа МС, ЦУ = Пряжа СС.



Условные обозначения:

ЛС/ИС – лицевая/изнаночная сторона

М – маркер

ПМ – поместить маркер (или переснять его)

Л-спица/П-спица = Левая спица/Правая спица

ДП – Двойная петля (при укороченных рядах)

ОДП – образовать Двойную петлю (при укороченных рядах)

2вм.лиц – провязать 2п вместе лицевой

2вм.лиц.влево – поочередно снять 2п с левой спицы на правую, как лицевые; перевести петли обратно на левую спицу в их новой позиции; провязать эти петли 2вм.лиц за их задние стенки.

2вм.лицЗС - провязать 2п вместе лицевой за их задние стенки.

2вм.изн – провязать 2п вместе изнаночной

2вм.изн.влево – поочередно снять 2п с левой спицы на правую, как лицевые; перевести петли обратно на левую спицу в их новой позиции; провязать эти петли 2вм.изн за их задние стенки.

+1пП – левой спицей, в направлении с ИС, поднять протяжку между петлями на Левую спицу и провязать ее лицевой за переднюю стенку (+1п)

+1пЛ – левой спицей, в направлении с ЛС, поднять протяжку между петлями на Левую спицу и провязать ее лицевой за заднюю стенку (+1п)

1лицЗС – провязать 1лиц за заднюю стенку петли

1изнЗС – провязать 1изн за заднюю стенку петли

