

STARTEN VEST

PENNY OLLMAN

Размеры

1 (2, 3, 4, 5)(6, 7, 8, 9)

Окончательные измерения

40 (43, 46, 50, 54) (58, 62, 66, 70)" бюст

Продемонстрирован жилет размера 2 с припуском +9"

Выбирайте размер с припуском 8–12"/20-25 см

1 дюйм (") = 2,5 см

Пряжа

Woolfolk Tov DK (100% Ovis 21 Ultimate меринос ®

160ядов/ 146 метров в 50 гр, DK weight)

10 (11, 12, 13, 14) (16, 17, 18, 19) пасм цвета по. TDK00

Спицы и инструменты

прямые или круговые US 5 / 3.75 мм

круговые US 5 /3.75 мм длиной 16"/ 40 см

Спица для кос (СК), игла, маркеры, маркеры с замочком, держатели петель

Плотность

34 п. и 38 рядов = 4" узора из кос по схеме спицей US 5 / 3.75 мм, после блокировки

Жилет вяжется отдельными деталями и сшивается. В последнем ряду резинки прибавить 1п. с каждой стороны. Кромочную вязать лицевой гладью.

woolfolk

New Year's Sweater

WINTER 2021



Сокращения и техники:

ЛС/ ИС - лицевая/ изнаночная сторона

М/ / Мн - маркер с порядковым номером/
маркер начала ряда

пМ/ сМ – поместить/ переснять маркер

ссл/ сси – снять по одной 2 п. как лицевые,
вернуть на левую спицу в новой позиции,
провязать лицевой/ изнаночной вместе за
задние стенки.

снять1 нз – снять петлю как изнаночную с
нитью за работой

ПпЛ - прибавка с подъемом и наклоном
влево: ввести левую спицу в петлю на ряд
ниже последней провязанной петли, поднять
её на левую спицу и провязать лицевой за
заднюю стенку.

ПпП - прибавка с подъемом и наклоном
вправо: ввести правую спицу в петлю на ряд
ниже следующей петли, поместить её на
левую спицу и провязать её лицевой за
переднюю стенку.

2/2П – снять 2п. на СК за работу, 2лиц, 2лиц
с СК.

2/2Л – снять 2п. на СК перед работой, 2лиц,
2лиц с СК.

3/3П – снять 3п. на СК за работу, 3лиц, 3лиц
с СК.

3/3Л – снять 3п. на СК перед работой, 3лиц,
3лиц с СК.

Бесступенчатое закрытие петель.

Шаг 1: Вяжите первый ряд для закрытия

как обычно.

Шаг 2: За один ряд перед рядом закрытия,
вязать до последней петли ряда, снять
последнюю петлю изнаночной.

Шаг 3: Снять 2 петли по одной как лицевые,
одну за другой, затем накинуть первую
снятую петлю поверх второй, чтобы закрыть
1 петлю. Закройте оставшиеся петли, как
обычно.

Инструкции

Спинка

Методом the long tail cast on набрать 170 (182,
194, 214, 230) (246, 262, 278, 298) п.

Ряд 1 (ИС): 2изн, *2 лиц., 2 изн.; повторять
от * до конца.

Ряд 2 (ЛС): 2лиц, *2изн,2лиц; повторять от *
до конца.

Повторять 1-й и 2-й ряды всего 4,5 дюйма/11
см, закончить на ИС.

След.ряд (ЛС): 1лиц, ПпП, вязать резинкой
до последней п., ПпЛ, 1лиц.

172 (184, 196, 216, 232) (248, 264, 280, 300)п.

Начать узоры

Размер 1

Ряд установки узора (ИС): 1изн, [2изн,
2лиц] 2 раз(а), пМ, *[1лиц, 12изн, 1лиц, пМ,
2изн, 1лиц, 8изн, 1лиц, 2изн, пМ] 5 раз(а),
1лиц, 12изн, 1лиц, пМ, [2лиц, 2изн] 2 раз(а),
1изн.

Ряд 1 (ЛС): 1лиц, [2лиц, 2изн] 2 раз(а), сМ,

вязать по схеме Узора 1 на 14 п., сМ, [вязать
по схеме Узора 2 на 14 п., сМ, вязать по схеме
Узора 1 на 14 п., сМ] 5 раз(а), [2изн, 2лиц] 2
раз(а), 1лиц.

Размер 2

Ряд установки узора (ИС): 1изн, [2изн,
1лиц, 8изн, 1лиц, 2изн, пМ, 1лиц, 12изн,
1лиц, пМ] 6 раз(а), 2изн, 1лиц, 8изн, 1лиц,
2изн, пМ, 1изн.

Ряд 1 (ЛС) 1лиц, вязать по схеме Узора 2 на
14 п., сМ, [вязать по схеме Узора 1 на 14 п.,
сМ, вязать по схеме Узора 2 на 14 п., сМ] 6
раз(а), 1лиц.

Размер 3

Ряд установки узора (ИС): 1изн, 2изн,
2лиц, 2изн, пМ, [1лиц, 12изн, 1лиц, пМ, 2изн,
1лиц, 8изн, 1лиц, 2изн, пМ] 6 раз(а), 1лиц,
12изн, 1лиц, пМ, 2изн, 2лиц, 2изн, 1изн.

Ряд 1 (ЛС): 1лиц, 2лиц, 2изн, 2лиц, сМ,
вязать по схеме Узора 1 на 14 п., сМ, [вязать
по схеме Узора 2 на 14 п., сМ, вязать по схеме
Узора 1 на 14 п., сМ] 6 раз(а), 2лиц, 2изн,
2лиц, 1лиц.

Размер 4

Ряд установки узора (ИС): 1изн, 2лиц,
пМ, [1лиц, 12изн, 1лиц, пМ, 2изн, 1лиц, 8изн,
1лиц, 2изн, пМ] 7 раз(а), 1лиц, 12изн, 1лиц,
пМ, 2лиц, 1изн.

Ряд 1 (ЛС): 1лиц, 2изн, сМ, вязать по схеме
Узора 1 на 14 п., сМ, [вязать по схеме Узора 2

на 14 п., сМ, вязать по схеме Узора 1 на 14 п., сМ] 7 раз(а), 2изн, 1лиц.

Размер 5

Ряд установки узора (ИС): 1изн, [2лиц, 2изн] 2 раз(а), 2лиц, пМ, [1лиц, 12изн, 1лиц, пМ, 2изн, 1лиц, 8изн, 1лиц, 2изн, пМ] 7 раз(а), 1лиц, 12изн, 1лиц, пМ, 2лиц, [2изн, 2лиц] 2 раз(а), 1изн.

Ряд 1 (ЛС): 1лиц, [2изн, 2лиц] 2 раз(а), 2изн, сМ, вязать по схеме Узора 1 на 14 п., сМ, [вязать по схеме Узора 2 на 14 п., сМ, вязать по схеме Узора 1 на 14 п., сМ] 7 раз(а), 2изн, [2лиц, 2изн] 2 раз(а), 1лиц.

Размер 6

Ряд установки узора (ИС): 1изн, 2изн, 2лиц, пМ, [2изн, 1лиц, 8изн, 1лиц, 2изн, пМ, 1лиц, 12изн, 1лиц, пМ] 8 раз(а), 2изн, 1лиц, 8изн, 1лиц, 2изн, пМ, 2лиц, 2изн, 1изн.

Ряд 1 (ЛС): 1лиц, 2лиц, 2изн, сМ, вязать по схеме Узора 2 на 14 п., сМ, [вязать по схеме Узора 1 на 14 п., сМ, вязать по схеме Узора 2 на 14 п., сМ] 8 раз(а), 2изн, 2лиц, 1лиц.

Размер 7

Ряд установки узора (ИС): 1изн, [2изн, 2лиц] 3 раз(а), пМ, [2изн, 1лиц, 8изн, 1лиц, 2изн, пМ, 1лиц, 12изн, 1лиц, пМ] 8 раз(а), 2изн, 1лиц, 8изн, 1лиц, 2изн, пМ, [2лиц, 2изн] 3 раз(а), 1изн.

Ряд 1 (ЛС): 1лиц, [2лиц, 2изн] 3 раз(а), сМ, вязать по схеме Узора 2 на 14 п., сМ, [вязать по схеме Узора 1 на 14 п., сМ, вязать по схеме

Узора 2 на 14 п., сМ] 8 раз(а), [2изн, 2лиц] 3 раз(а), 1лиц.

Размер 8

Ряд установки узора (ИС): 1изн, 2лиц, 2изн, 2лиц, [1лиц, 12изн, 1лиц, пМ, 2изн, 1лиц, 8изн, 1лиц, 2изн, пМ] 9 раз(а), 1лиц, 12изн, 1лиц, пМ, 2лиц, 2изн, 2лиц, 1изн.

Ряд 1 (ЛС): 1лиц, 2изн, 2лиц, 2изн, сМ, вязать по схеме Узора 1 на 14 п., сМ, [вязать по схеме Узора 2 на 14 п., сМ, вязать по схеме Узора 1 на 14 п., сМ] 9 раз(а), 2изн, 2лиц, 2изн, 1лиц.

Размер 9

Ряд установки узора (ИС): 1изн, 2лиц, пМ, [2изн, 1лиц, 8изн, 1лиц, 2изн, пМ, 2лиц, 12изн, 1лиц, пМ] 10 раз(а), пМ, 2изн, 1лиц, 8изн, 1лиц, 2изн, пМ, 2лиц, 1изн.

Ряд 1 (ЛС): 1лиц, 2изн, сМ, вязать по схеме Узора 2 на 14 п., сМ, [вязать по схеме Узора 1 на 14 п., сМ, вязать по схеме Узора 2 на 14 п., сМ] 10 раз(а), 2изн, 1лиц.

Продолжать как установлено пока деталь не составит 24 (24.5, 25, 25.25, 25.5) (26, 26.25, 26.5, 27)”, закончить на ИС.

Формирование плеч

Прим.: Для лучшего результата используйте бесступенчатое закрытие.

Размеры 1–5

Закрыть 8 п. в начале следующих 6 (2, 14, 14, 16) рядов, затем 7 п.в начале следующих 8

(14, 2, 4, 4) рядов. 68 (70, 70, 76, 76) п. Отложить петли.

Размеры 6–9

Закрыть 9 п. в начале следующих 8 (8, 4, 24) рядов, затем 8 п.в начале следующих 12 (14, 20, 0) рядов. 80 (80, 84, 84) п. Петли отложить

Перед

Вязать как спинку пока деталь не составит 23.5 (24, 24.5, 24.75, 25.25) (25.5, 26, 26.25, 26.75)”, закончить на ИС.

Формирование горловины

Прим.: Для лучшего результата используйте бесступенчатое закрытие.

След.ряд (ЛС): вязать как установлено на 73 (79, 85, 93, 101) (109, 117, 123, 133) п., присоединить второй моток пряжи; закрыть центральные 26 (26, 26, 30, 30, 30, 30, 34, 34) п. и вязать узором до конца ряда.

Вязать обе стороны одновременно, но от разных мотков, закрыть 4 п. у каждого края горловины 2 (2, 2, 2, 2, 3, 3, 3, 3) раз(а), закрыть 3 п. у каждого края горловины 4 (4, 4, 4, 4, 3, 3, 3, 3) раз(а) и 1п. у каждого края горловины 1 (2, 2, 3, 3, 4, 4, 4, 4) раз(а).

ОДНОВРЕМЕННО, когда деталь составит 24 (24.5, 25, 25.25, 25.5) (26, 26.25, 26.5, 27)”, начать формирование плеч как на спинке.

Завершение

Заблокировать детали по размерам.

Отмерить 9 (9, 9.5, 9.5, 10) (10, 10.5, 10.5, 11)"
вниз на спинке и на переде от плеча,
поместить маркеры с замочком.

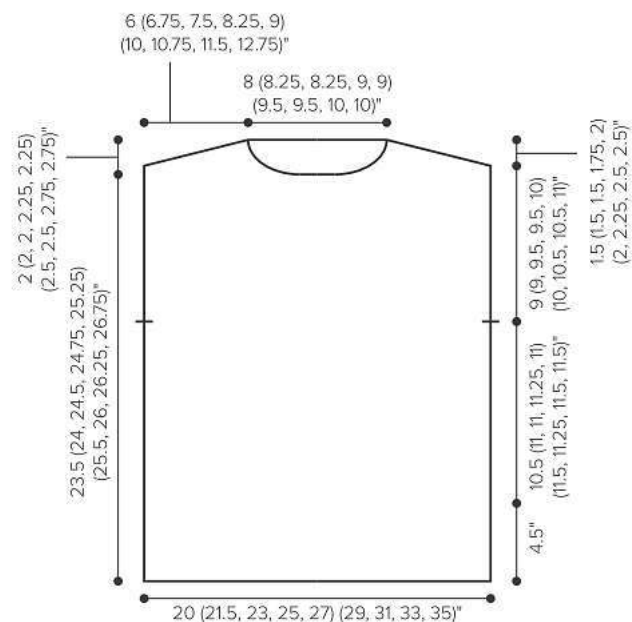
Планка проймы

Сшить плечо. С ЛС поднять равномерно
лицевыми 122 (122, 130, 130, 138) (138, 146,
146, 154) п. вокруг проймы между маркерами
с замочком.

Ряд 1 (ИС): 2изн, *2лиц, 2изн; повторять от*
до конца.

Ряд 2 (ЛС): 2лиц, *2изн, 2лиц; повторять от*
до конца.

Повторить эти 2 ряда еще дважды, закрыть
свободно все петли.



Воротник

Короткими спицами с ЛС,
начав у правого плеча,
присоединить нить и поднять
68 (70, 70, 76, 76) (80, 80, 84,
84) п. горловины спинки с
держателя, пМ, поднять
лицевыми 25 (26, 26, 27, 27)
(31, 31, 33, 33) п. вдоль левой
стороны горловины, 26 (26,
26, 30, 30) (30, 30, 34, 34) п. в
центре переда, 25 (26, 26, 27,
27) (31, 31, 33, 33) п. вдоль
правой стороны, пМ и
соединить в круг. 144 (148,
148, 160, 160) (172, 172, 184,
184) п.

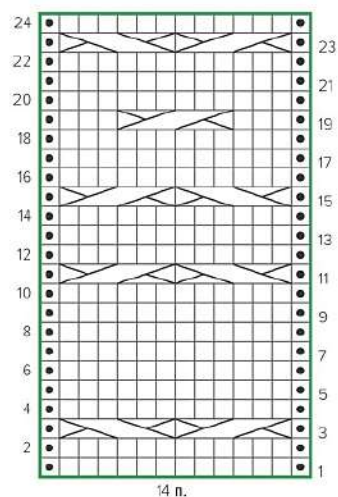
След.кр.ряд: *2лиц, 2изн;
повторять от* по кругу.
Вязать резинкой всего 7.5".
Закрывать свободно все петли.

Сшить боковые и швы
планки. Заправить хвостики
пряжи. Увлажнить и
заблокировать жилет еще
раз, если необходимо.

1 дюйм (") = 2,5 см.

Схемы

Узор 1



Узор 2

