

SILESIAN CARDIGAN

HANNA MACIEJEWSKA

РАЗМЕРЫ

1 (2, 3, 4, 5)(6, 7, 8, 9)

Окончательные измерения

38.5 (41.5, 46.5, 49.5, 54.5) (57.5, 62.5, 65.5, 70.5)"/96 (104, 116, 124, 136)(144, 156, 1164, 176) см в обхвате бюста

Рекомендуемый припуск на свободу облегания 10-14"/ 25-35 см.

Продемонстрирован кардиган размера 3 с припуском +13.5"

1дюйм (") = 2,5 см.

Пряжа

Woolfolk Tyn DK (100% меринос; 160 ярд/ 160 метров в 50 гр (Sport weight)

12 (12, 13, 14, 15) (16, 17, 18, 19) пасм цвета TDK00

Спицы и инструменты

US 3 (3.25 мм) длиной 60 см и 80 см или комплект чулочных

US 4 (3.5 мм) длиной 60 см и 80 см или комплект чулочных

Игла для трикотажа, 1 маркер цвета А, 1 маркер цвета В, 8 маркеров другого цвета, спица для кос, держатели петель

Плотность:

30 п. и 34 ряда = 10 см текстурного узора спицами 3,5 мм, после блокировки



Белый кардиган – универсальный предмет гардероба. Наш кардиган вяжется рельефным узором спицами сверху вниз без швов.

Кардиган в светлых тонах актуален в любое время года и хорошо сочетается с любой одеждой. Он отлично освежает любой цвет кожи.

Длинный кардиган смотрится стильно в любом случае. В нашем варианте кардиган связан рельефной резинкой, что обеспечит устойчивую форму, а точно продуманное расположение узора из скрещиваний петель подчеркнет женственные изгибы и добавит шарма.

Кардиган вяжется сверху вниз, начиная с затылочной части воротника. Затем по нижнему краю воротника поднять петли для спинки, набрать петли для плеч с каждой стороны и вязать спинку фактурным узором до низа проймы. Петли для обеих полочек поднять за один ряд от наборного края, чтобы получился вид фирменного плечевого изделия и вязать их до низа проймы. Затем перед и спинка соединяются и вяжутся поворотными рядами до низа. Петли для рукава поднять вокруг проймы и вязать по кругу до манжеты. Размер бюста указан как две ширины спинки, полочки с легким запахом.

Сокращения и техники:

ЛС/ ИС - лицевая/ изнаночная сторона

М/ Мн - маркер с порядковым номером/ маркер начала ряда

пМ/ сМ – поместить/ переснять маркер

ссл/ сси – снять по одной 2 п. как лицевые, вернуть на левую спицу в новой позиции, провязать лицевой/ изнаночной вместе за задние стенки.

снять1 из/ снять1 нп – снять петлю как изн с нитью за работой/ перед работой

Лз/ Из – лицевая/ изнаночная за заднюю стенку

1/1П – снять 1п. на СК за работу, Лз, 1изн с СК

1/1Л – снять 1п. на СК перед работой, 1изн, Лз с СК

+1П/П – снять 1п. на СК за работу, +1П, 1изн с СК

+1Л/Л – +1Л, затем снять 1п. на СК перед работой, 1изн, 1лиц с СК

1/1П уб – снять 1п. на СК за работу, Лз, 2вм изн петлю с СК вместе со след п. на левой спице

1/1Л уб – снять 1п. на правую спицу, снять 1п. на СК перед работой, вернуть п. с правой спицы на левую и 2вм изн со след.п. на левой спице, Лз с

СК

+1П/ +1П-и - прибавка с наклоном вправо: ввести левую спицу сзади наперед под протяжку между петлями и провязать ее лицевой/ изнаночной за переднюю стенку.

+1Л/ +1Л-и - прибавка с наклоном влево: ввести левую спицу спереди назад под протяжку между петлями и провязать ее лицевой/ изнаночной за заднюю стенку.

Укороченные ряды (German short rows):

ЛС: провязать заданное количество петель, повернуть работу, перенести нить вперед, снять первую петлю как изн, перенести над правой спицей нить за работу и потянуть (на спице образуется двойная петля = **Дп**), перенести нить вперед.

ИС: изнаночными заданное количество петель, повернуть работу, перенести нить вперед, снять петлю как изн, перенести нить над спицей за работу и потянуть.

Двойные петли при подсчете считать как одну петлю и провязывать как одну: лицевой (лДп) на ЛС и изнаночной (иДп) на ИС.

Текстурный узор (кратно 3 п.):

Ряд 1 (ЛС): (1изн, Лз, 1изн) до конца ряда

Ряд 2 (ИС): (1лиц, Из, 1лиц) до конца ряда.

Инструкции

Воротник

Правая сторона.

Меньшими спицами методом Long-Tail Cast-On набрать 40 п., оставив хвостик пряжи примерно 50 см/ 20 дюймов.

Уст.ряд (ИС): 1изн, [1изн, 1лиц] дважды, [1изн, 2лиц] до последних 2 п., 1изн, 1лиц.

Ряд 1: снять 1 нп, Лз, [2изн, Лз] до последних 5 п., [1изн, Лз] дважды, 1лиц.

Ряд 2: снять 1 нп, [Из, 1лиц] дважды, [Из, 2лиц] до последних 2 п., Из, 1лиц.

Повторить последние 2 ряда 8 (8, 10, 10, 12) (12, 14, 14, 16) раз(а) еще. Отрезать пряжу, петли отложить.

Левая сторона

С ЛС, отрезком пряжи, который оставили при наборе петель правой стороны воротника, меньшими спицами, поднять петли по узору 40п. вдоль наборного края правой стороны воротника. Присоединить пряжу.

Уст.ряд (ИС): 1изн, [1изн, 2лиц] до последних 6 п., [1изн, 1лиц] 3 раз(а).

Ряд 1: снять 1 нп, [Лз, 1изн] дважды, [Лз, 2изн] до последних 2 п., Лз, 1лиц.

Ряд 2: снять 1 нп, [Из, 2лиц] до последних 6 п., [Из, 1лиц] 3 раз(а).

Повторить последние 2 ряда 8 (8, 10, 10, 12) (12, 14, 14, 16) раз(а) еще, затем вязать Ряд 1 опять. НЕ поворачивать на ИС и пряжу не отрезать. Петли отложить.

Спинка

С ЛС, повернуть воротник на 90° по часовой стрелке. Большой спицей, поднять лицевыми 16 (16, 19, 19, 22)(22, 25, 25, 28) п. вдоль левого края воротника, поднять лицевыми 1 п. из шва воротника,

поднять лицевыми 16 (16, 19, 19, 22)(22, 25, 25, 28) п. вдоль правой стороны воротника, затем набрать 10 (10, 10, 10, 13)(13, 16, 16, 19) п., пМ А, набрать 44 (50, 56, 62, 65)(71, 74, 80, 83) п. для правого плеча.

Уст.ряд (ИС): 1изн, [1изн, 2лиц] до последних 2 п. (снимая М А), 1изн, 1лиц, набрать 10 (10, 10, 10, 13)(13, 16, 16, 19) п., пМ В, набрать 44 (50, 56, 62, 65)(71, 74, 80, 83) п. для левого плеча. 141 (153, 171, 183, 201)(213, 231, 243, 261) п.

Ук.ряд 1 (ЛС): снять 1 нп, [Лз, 2изн] до МА, убрать маркер А, повернуть.

Ук.ряд 2 (ИС): Дп, [1лиц, Из, 1лиц] 3 (3, 4, 4, 5)(5, 6, 6, 7) раз(а), 1лиц, повернуть.

Ук.ряд 3: Дп, [1изн, Лз, 1изн] до Дп, иДп, [Лз, 2изн] 4 (4, 5, 5, 5)(5, 6, 6, 6) раз(а), повернуть.

Ук.ряд 4: Дп, [1лиц, Из, 1лиц] до Дп, лДп, Из, 2лиц, повернуть. Повторить последние 2 ряда 2 раз(а) еще.

Ук.ряд 9: Дп, [1изн, Лз, 1изн] до Дп, иДп, [Лз, 2изн] до последних 2 п., Лз, 1лиц.

Ук.ряд 10: снять 1 нп, Из, 1лиц, [1лиц, Из, 1лиц] до Дп, лДп, [Из, 2лиц] до МВ, убрать маркер В, повернуть.

Ук.ряд 11: Дп, [1изн, Лз, 1изн] 3 (3, 4, 4, 5)(5, 6, 6, 7) раз(а), 1изн, повернуть.

Ук.ряд 12: Дп, [1лиц, Из, 1лиц] до Дп, лДп, [Из, 2лиц] 4 (4, 5, 5, 5)(5, 6, 6, 6) раз(а), повернуть.

Ук.ряд 13: Дп, [1изн, Лз, 1изн] до Дп, иДп, Лз, 2изн, повернуть. Повторить последние 2 ряда 2 раз(а) еще.

Ук.ряд 18: Дп, [1лиц, Из, 1лиц] до Дп, лДп, [Из, 2лиц] до последних 2 п., Из, 1лиц.

Начать узор по схемам

Ряд 1 (ЛС): снять 1 нп, [Лз, 2изн] 6 (8, 9, 11, 13)(15, 17, 19, 21) раз(а), пМ, [Лз, 2изн] 11 раз(а), Лз, пМ, [2изн, Лз] до Дп, иДп, [1изн, Лз, 1изн] до последних 3 п., 1изн, Лз, 1лиц.

Ряд 2: снять 1 нп, [Из, 2лиц] 6 (8, 9, 11, 13)(15, 17, 19, 21) раз(а), пМ, вязать ряд 2 Схемы А правая на 34 п., пМ, [2лиц, Из] до 2 п. перед след.М, 2лиц, сМ, вязать ряд 2 Схемы А левая на 34 п., сМ, [2лиц, Из] до последней п., 1лиц.

Ряд 3: снять 1 нп, [Лз, 2изн] до М, сМ, вязать ряд 3 Схемы А левая, сМ, [2изн, Лз] до 2 п. перед след.М, 2изн, сМ, вязать ряд 3 Схемы А правая, сМ, [2изн, Лз] до последней п., 1лиц. *2 п.прибавили; 143 (155, 173, 185, 203)(215, 233, 245, 263) п.*

Ряд 4: снять 1 нп, [Из, 2лиц] до М, сМ, вязать по Схеме А правая, сМ, [2лиц, Из] до 2 п. перед след.М, 2лиц, сМ, вязать по Схеме А левая, сМ, [2лиц, Из] до последней п., 1лиц.

Вязать как установлено до завершения 26 ряда схем А левой и правой, затем начать вязать по схемам В левой и правой:

Ряд 1: снять 1 нп, [Лз, 2изн] до М, сМ, вязать ряд 1 Схемы В левой, сМ, [2изн, Лз] до 2 п. перед след.М, 2изн, сМ, вязать ряд 1 Схемы В правой, сМ, [2изн, Лз] до последней п., 1лиц.

Продолжать по узору как установлено пока спинка не составит 6.75 (6.75, 7.25, 7.75, 8.5) (9, 9.5, 10, 10.25) от плеча (измеряя по краю проймы), закончить на ИС. Отрезать пряжу, петли отложить. Запишите в каком ряду схемы закончили.

Правая полочка

С ЛС присоединить пряжу у края правого плеча. Большой спицей поднять лицевыми 54 (60, 66, 72, 78)(84, 90, 96, 102) п. вдоль плеча, пМ, поместить 40 п. правой стороны воротника на левую спицу и вязать п. воротника как установлено узором. *94 (100, 106, 112, 118)(124, 130, 136, 142) п.*

Ук.ряд 1 (ИС): снять 1 нп, [Из, 1лиц] дважды, [Из, 2лиц] до 2 п. перед М, Из, 1лиц, убрать М, [1лиц, Из, 1лиц] 3 (3, 3, 3, 4)(4, 5, 5, 6) раз(а), 1лиц, повернуть.

Ук.ряд 2 (ЛС): Дп, [1изн, Лз, 1изн] до последних 4 п., Лз, 1изн, Лз, 1лиц.

Ук.ряд 3: снять 1 нп, [Из, 1лиц] дважды, [Из, 2лиц] до Дп, лДп, [Из, 2лиц] 4 (4, 5, 5, 5)(5, 6, 6, 6) раз(а), повернуть.

Повторить последние 2 ряда 2 раз(а) еще.

Ук.ряд 8: Дп, [1изн, Лз, 1изн] до последних 4 п., Лз, 1изн, Лз, 1лиц.

Ряд 9: снять 1 нп, [Из, 1лиц] дважды, [Из, 2лиц] до Дп, лДп, [Из, 2лиц] до последних 2 п., Из, 1лиц.

Начать узор по схемам

Ряд 1: снять 1 нп, [Лз, 2изн] 6 (8, 9, 11, 13)(15, 17, 19, 21) раз(а), пМ, [Лз, 2изн] 11 раз(а), Лз, пМ, [2изн, Лз] до последних 5 п., [1изн, Лз] дважды, 1лиц.

Ряд 2: снять 1 нп, [Из, 1лиц] дважды, [Из, 2лиц] до М, сМ, вязать ряд 2 Схемы А левая на 34 п., сМ, [2лиц, Из] до последней п., 1лиц.

Ряд 3: снять 1 нп, [Лз, 2изн] до М, сМ, вязать ряд 3 Схемы А левая, сМ, [2изн, Лз] до последних 5 п., [1изн, Лз] дважды, 1лиц. *1 п. прибавили; 95 (101, 107, 113, 119)(125, 131, 137, 143) п.*

Ряд 4: снять 1 нп, [Из, 1лиц] дважды, [Из, 2лиц] до М, сМ, вязать по Схеме А левая, сМ, [2лиц, Из] до последней п., 1лиц.

Вязать как установлено до завершения ряда 26 Схемы А левая, затем начать вязать по схеме В левая:

Ряд 1: снять 1 нп, [Лз, 2изн] до М, сМ, вязать ряд 1 Схемы В левой, сМ, [2изн, Лз] до последних 5 п., [1изн, Лз] дважды, 1лиц.

Продолжать по узору как установлено пока полочка не составит 6.75 (6.75, 7.25, 7.75, 8.5) (9, 9.5, 10, 10.25) от шва плеча (измеряя по краю проймы), закончить в том же ряду схемы как на спинке. Отрезать пряжу и петли отложить.

Левая полочка

С ЛС перенести п. воротника на большую правую спицу, затем присоединить пряжу у края левого плеча, между воротником и п. плеча. пМ и поднять лицевыми 54 (60, 66, 72, 78)(84, 90, 96, 102) п. вдоль левого плеча. *94 (100, 106, 112, 118)(124, 130, 136, 142) п.*

Уст.ряд (ИС): снять 1 нп, [Из, 2лиц] до последних 6 п., [Из, 1лиц] 3 раз(а).

Ук.ряд 1 (ЛС): снять 1 нп, [Лз, 1изн] дважды, [Лз, 2изн] до 2 п. перед М, Лз, 1изн, убрать М, [1изн, Лз, 1изн] 3 (3, 3, 3, 4)(4, 5, 5, 6) раз(а), 1изн, повернуть.

Ук.ряд 2 (ИС): Дп, [1лиц, Из, 1лиц] до последних 4 п., [Из, 1лиц] дважды.

Ук.ряд 3: снять 1 нп, [Лз, 1изн] дважды, [Лз, 2изн] до 2 п. перед Дп, Лз, 1изн, иДп, [Лз, 2изн] 4 (4, 5, 5, 5)(5, 6, 6, 6) раз(а), повернуть.

Ук.ряд 4: Дп, [1лиц, Из, 1лиц] до последних 4 п., [Из, 1лиц] дважды. Повторить последние 2 ряда 2 раз(а) еще.

Начать узор по схемам

Ряд 1: снять 1 нп, [Лз, 1изн] дважды, [Лз, 2изн] до 2 п. перед Дп, Лз, 1изн, иДп, [Лз, 2изн] до последних 2 п., Лз, 1лиц.

Ряд 2: снять 1 нп, [Из, 2лиц] 6 (8, 9, 11, 13)(15, 17, 19, 21) раз(а), пМ, вязать ряд 2 Схемы А правая на 34 п., пМ, [2лиц, Из] до последних 5 п., 1лиц, [Из, 1лиц] дважды.

Ряд 3: снять 1 нп, [Лз, 1изн] дважды, [Лз, 2изн] до М, сМ, вязать ряд 3 Схемы А правая, сМ, [2изн, Лз] до последней п., 1лиц. *1 п. прибавили;* 95 (101, 107, 113, 119)(125, 131, 137, 143) п.

Ряд 4: снять 1 нп, [Из, 2лиц] до М, сМ, вязать по Схеме А правая, сМ, [2лиц, Из] до последних 5 п., 1лиц, [Из, 1лиц] дважды.

Вязать как установлено до завершения ряда 26 Схемы А правая, затем начать вязать по Схеме В правая:

Ряд 1: снять 1 нп, [Лз, 1изн] дважды, [Лз, 2изн] до М, сМ, вязать ряд 1 Схемы В правой, сМ, [2изн, Лз] до последней п., 1лиц.

Продолжать по узору как установлено пока левая полочка не составит 6.75 (6.75, 7.25, 7.75, 8.5) (9, 9.5, 10, 10.25) от шва плеча (измеряя по краю проймы), закончить на ИС как на спинке.

Корпус

Прим.: Вязать на всех п. длинными большими спицами.

Соединение (ЛС): вязать по п. левой полочки как установлено до последней п., 1изн, набрать 3 п. (подрез), перенести п. спинки на левую спицу, 1изн, вязать как установлено до последней п., 1изн, набрать 3 п. (подрез), перенести п. правой полочки на левую спицу, 1изн, вязать как установлено. 339 (363, 393, 417, 447)(471, 501, 525, 555) п.

Ряд 2 (ИС): вязать по п. правой полочки как установлено, 1лиц, Из, 1лиц, вязать по п. спинки как установлено, 1лиц, Из, 1лиц, вязать по п. левой полочки как установлено.

Продолжать по узору до завершения ряда 56 схем В, затем повторить ряды 1–56 схем В еще раз.

Начать вязать по Схемам С правая и левая вместо Схем В. Вязать по Схемам С до ряда 58. *4 п. убавили;* 335 (359, 389, 413, 443)(467, 497, 521, 551) п.

Убрать М и перейти на меньшие спицы.

След.ряд (ЛС): снять 1 нп, [Лз, 1изн] дважды, [Лз, 2изн] до последних до последних 6 п., [Лз, 1изн] дважды, Лз, 1лиц.

След.ряд (ИС): снять 1 нп, [Из, 1лиц] дважды, [Из, 2лиц] до последних до последних 6 п., [Из, 1лиц] дважды, Из, 1лиц.

Повторить последние 2 ряда 2 раз(а) еще и закрыть петли по узору.

Рукава

С ЛС и большей спицей, начав перед п. подреза, поднять лицевой первую набранную п. подреза, пМн, поднять лицевыми 2 п. из оставшихся п. подреза, затем поднять равномерно лицевыми 72 (72, 75, 78, 84) (90, 96, 102, 108) п. вокруг проймы (по 3 п. на каждые 4 ряда). Соединить в круг, 1изн и сМн. 75 (75, 78, 81, 87) (93, 99, 105, 111) п.

След. 17 кр.рядов: [Лз, 2изн] до конца.

След.кр.ряд: Лз, 2вм изн, [Лз, 2изн] до последних 3 п., Лз, 2вм изн.

2 п. убавили; 73 (73, 76, 79, 85) (91, 97, 103, 109) п.

След. 17 кр.рядов: как смотрят петли.

След.кр.ряд: Лз, 1изн, Лз, 2вм изн, [Лз, 2изн] до последних 5 п., Лз, 2вм изн, Лз, 1изн. 2 п. убавили; 71 (71, 74, 77, 83) (89, 95, 101, 107) п.

След. 17 кр.рядов: как смотрят петли.

След.кр.ряд: [Лз, 1изн] дважды, Лз, 2вм изн, [Лз, 2изн] до последних 7 п., Лз, 2вм изн, [Лз, 1изн] дважды. 2 п. убавили; 69 (69, 72, 75, 81) (87, 93, 99, 105) п.

След.кр.ряд: как смотрят петли.

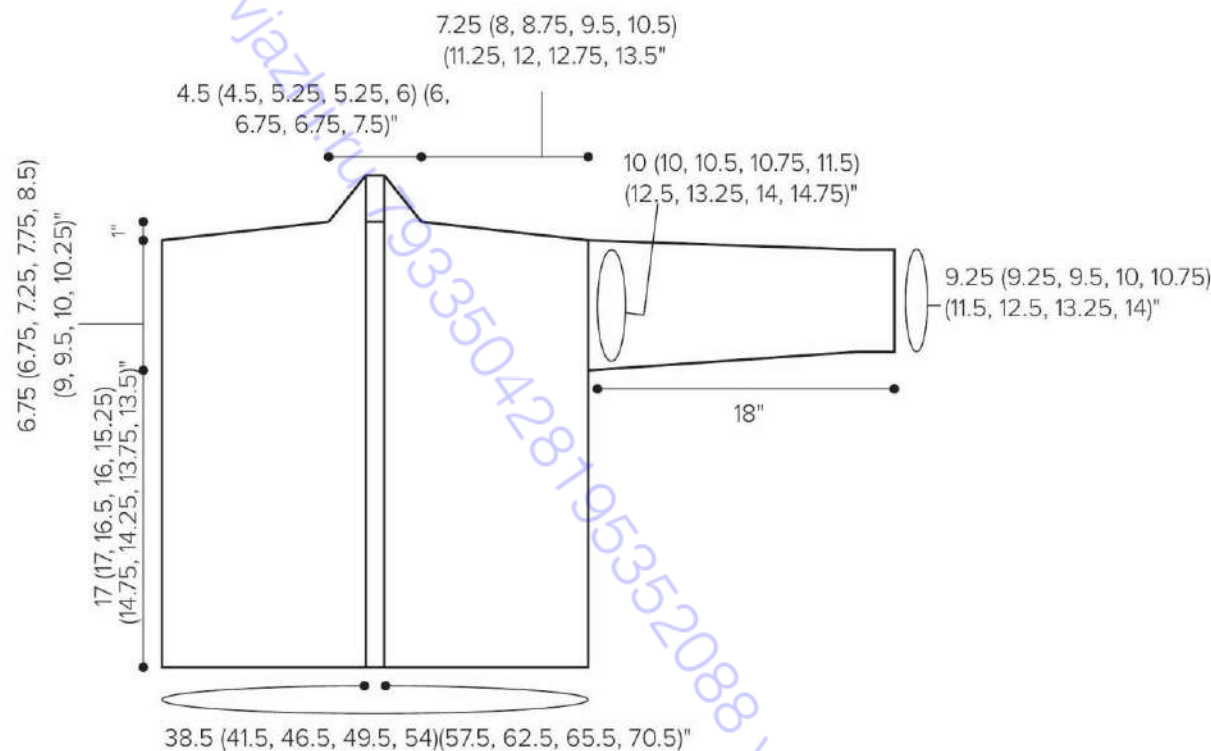
Продолжать как установлено пока рукав не составит 17" от проймы или на 1"/2,5 см короче желаемой длины.

Перейти на меньшие спицы.

Вязать 6 кр.рядов по узору. Закрывать петли по узору.

Завершение

Заправить хвостики пряжи и заблокировать по размерам.



□ лиц на ЛС; изн на ИС

● изн на ЛС; лиц на ИС

⊗ Лз на ЛС; Из на ИС

■ нет петли

1/1П

1/1Л

+1П/ П

+1Л/ Л

1/1П уб

1/1Л уб

Схема А левая

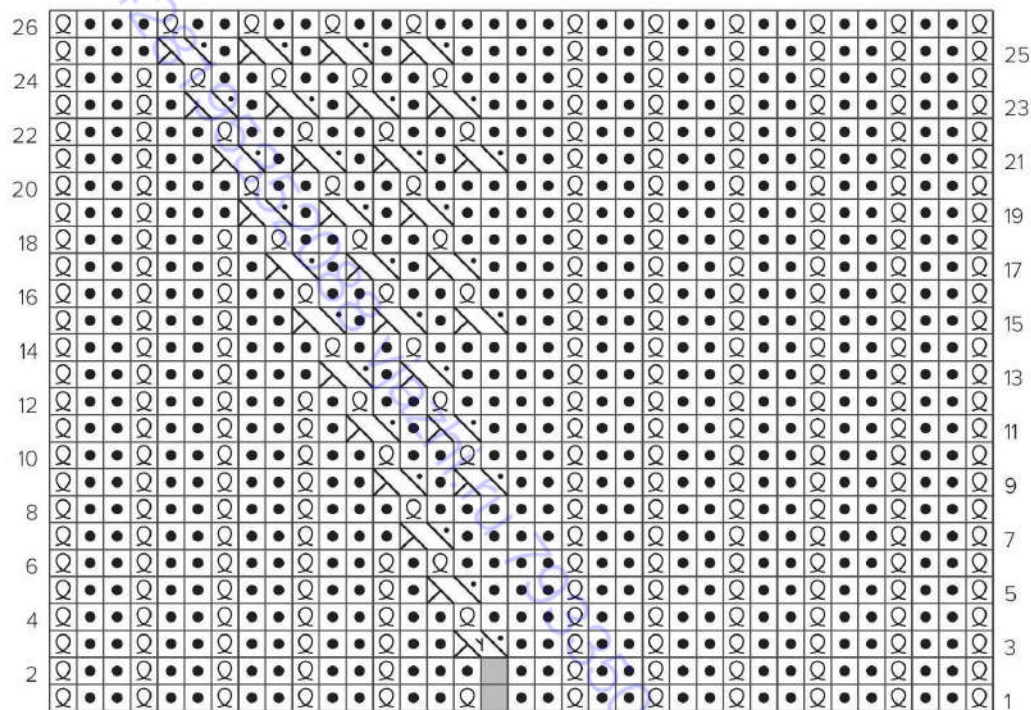
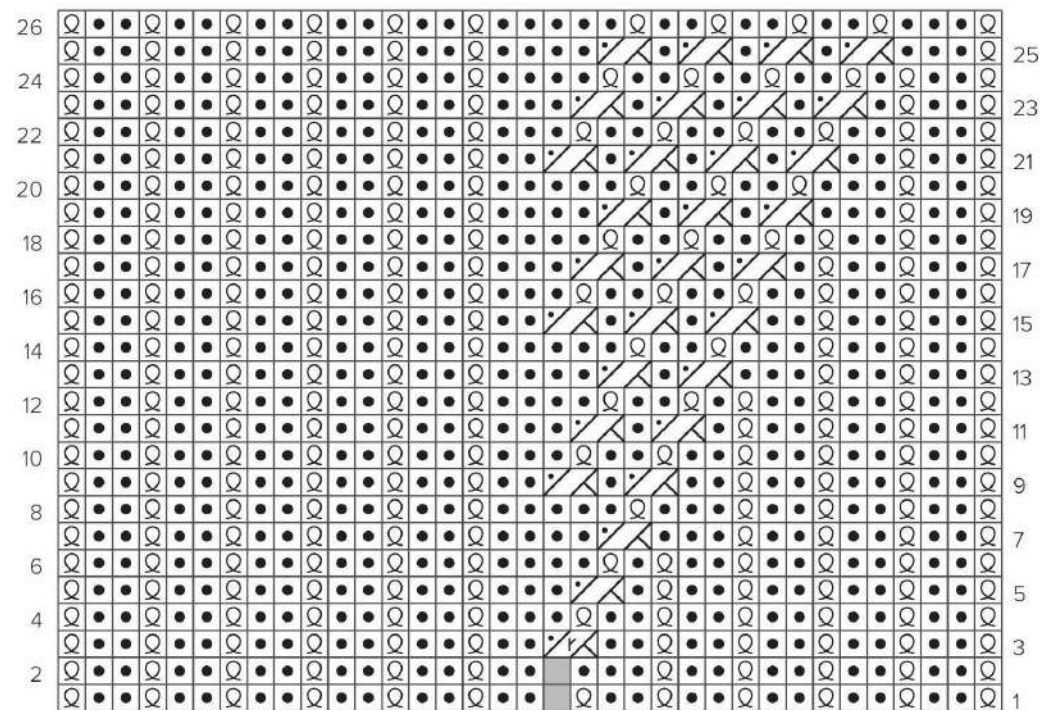


Схема А Правая



793350426

Схема В Левая

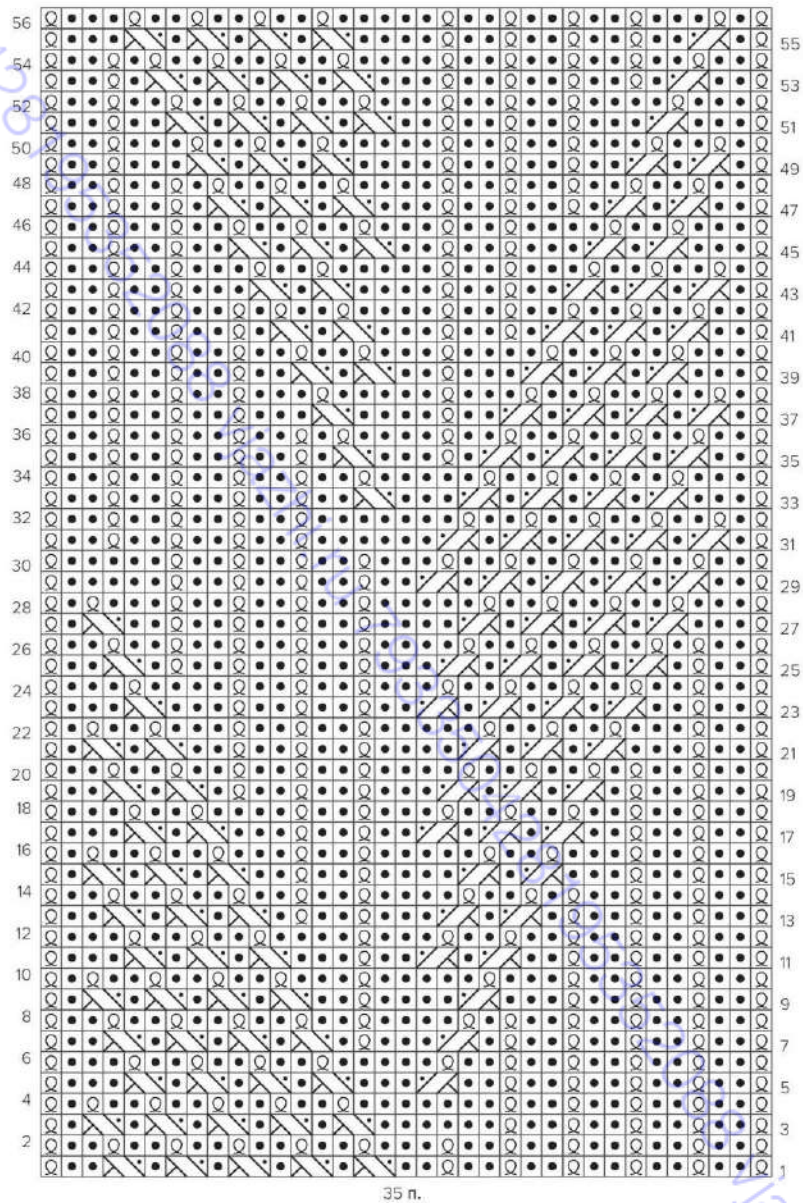


Схема В Правая

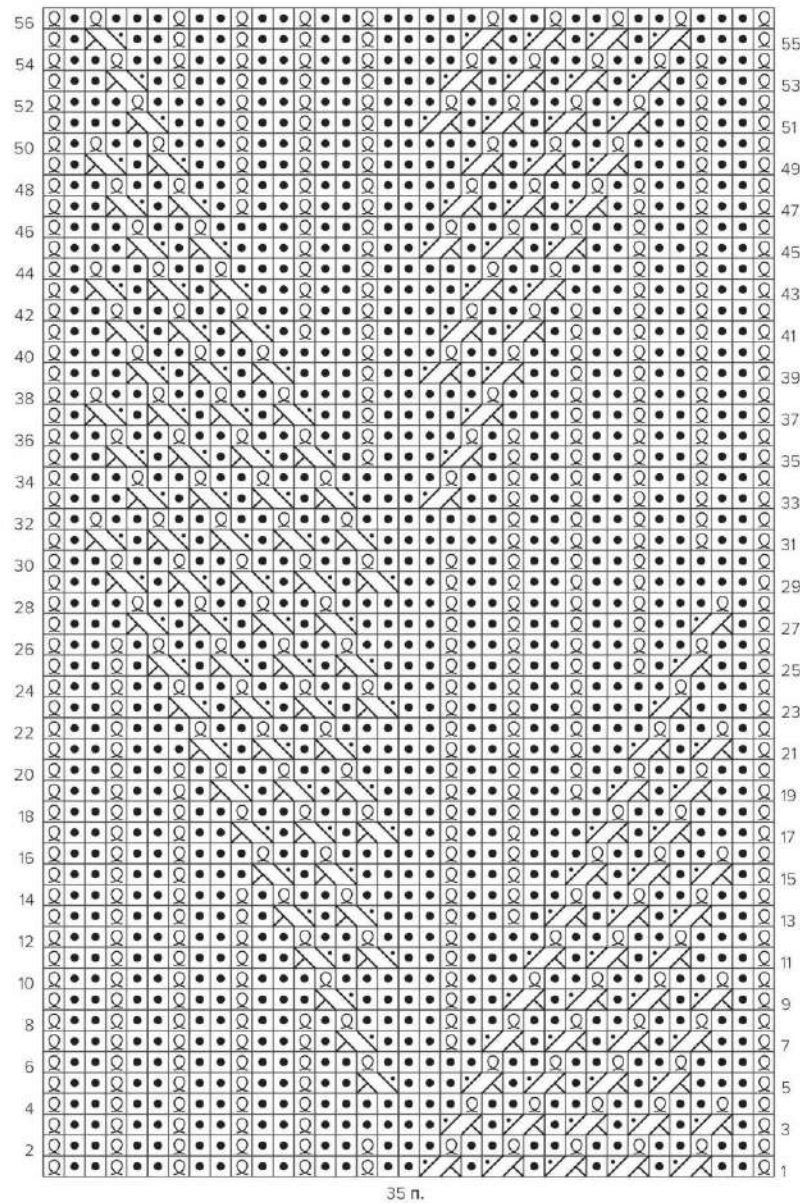
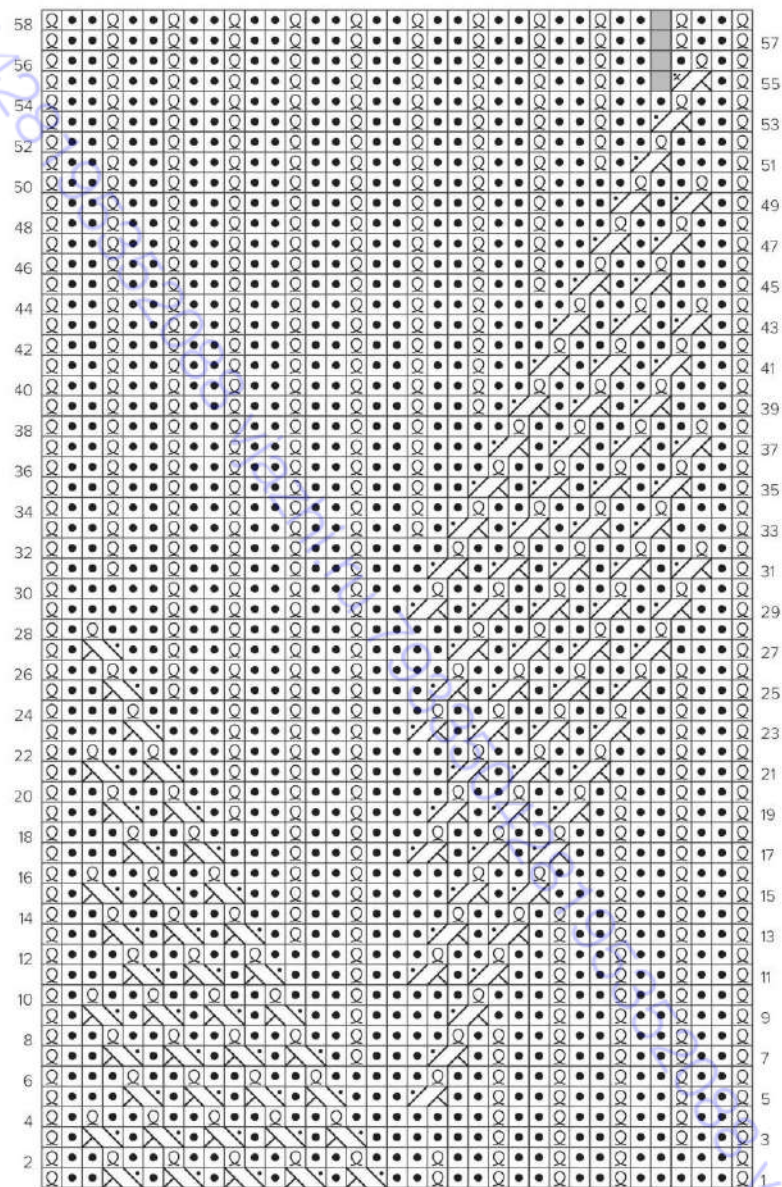
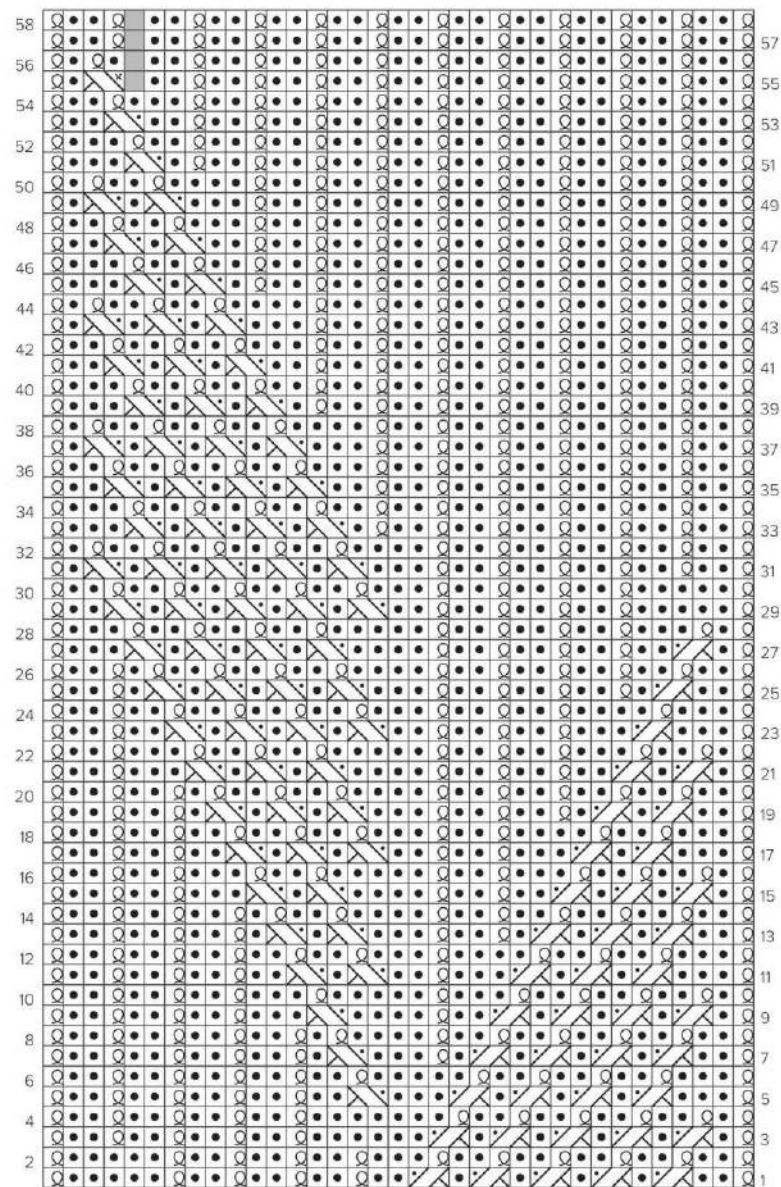


Схема С Левая



от 35п. до 34п.

Схема С Правая



от 35п. до 34п.