



Пуловер Rodolphe от Johanna Gehrisch

Ажурный пуловер-оверсайз со спущенной линией проймы и классической круглой горловиной.

Размеры

XS | S | M (L | XL | 2XL) 3XL | 4XL | 5XL

Пряжа

500 | 500 | 600 (600 | 700 | 700) 800 | 800 | 800 г "Pima Cotton", We Are Knitters (100% хлопок; 212 м в 100 г)

Спицы и др. инструментарий

Круговые спицы 4 мм и 3.5 мм (опциональной набор чулочных спиц указанных размеров для рукавов, если не вяжете методом Волшебной петли)

Маркеры. Держатели петель. Гобеленовая игла.

Плотность вязания

18 п. х 28 рядов = 10 см = 10 см ажурным узором, спицами 4 мм, после стирки и блокировки образца.

Финальные измерения пуловера

Финальная окружность по линии груди: 103 | 111 | 123 (131 | 143 | 151) 161 | 171 | 181 см.

Рекомендованный припуск на свободу облегания: 15-25 см.

Длина пуловера (настраиваемый размер): 50 | 50 | 50 (57 | 57 | 57) 64 | 64 | 64 см.

Длина рукава до низа (настраиваемый размер): 36-44 см.

Аббревиатуры и сокращения

ЛС / ИС = лицевая сторона / изнаночная сторона

п. = петля

кром. п. = кромочная п.

лиц. / изн. = лицевая п. / изнаночная п.

2 вм.лиц / 3 вм.лиц = провязать 2 п. / 3 п. вместе лицевой

П1П / П1Пи = прибавить 1 п. с наклоном вправо с формированием лицевой п. / изнаночной п.: поднять левой спицей протяжку между петлями, вставляя спицу сзади, и провязать ее лицевой / изнаночной.

П1Л / П1Ли = прибавить 1 п. с наклоном влево с формированием лицевой п. / изнаночной п.: поднять левой спицей протяжку между петлями вставляя спицу спереди, и провязать ее лицевой за заднюю стенку петли / изнаночной за заднюю стенку петли.

Круг.Ряд = круговой ряд

М / Мнкр = маркер / маркер начала круг.ряда

ПМ / сМ = поместить маркер / перенести маркер с левой спицы на правую

Конструкция пуловера.

Пуловер вяжется ажурным узором, сверху вниз, без швов.

Вначале выполняется кокетка спинки, до низа пройм, далее поднимаются петли для плеч переда, стороны переда вяжутся по отдельности, с прибавками для формирования горловины, затем соединяются и вяжется кокетка переда – поворотными рядами до низа пройм. Далее перед и спинка соединяются и вяжется корпус, круговыми рядами до низа. При отделении рукавов для некоторых размеров будут набираться новые петли в районе подреза, которые затем будут включаться в ажурный узор. Низ корпуса заканчивается двойной (подогнутой) планкой лицевой глади.

Далее поднимаются петли для рукавов, сами рукава вяжутся ажурным узором круговыми рядами, низ рукавов выполняется двойной (подогнутой) планкой лицевой глади.

В конце работы поднимаются петли для планки горловины, которая выполняется по кругу с формированием двойной (подогнутой) планки.

Дизайн пуловера предполагает свободный силуэт-оверсайз, рекомендованный припуск на свободу облегания составляет 15-25 см. Выбирайте размер, закладывая желаемый припуск, чтобы получить комфортный и свободный пуловер для летней погоды.

Общая информация.

При выполнении поворотных рядов провязывайте кромочные петли (первая и последняя петли каждого ряда) всегда лицевыми. Кромочные петли включены в общее количество петель и показаны на схемах.

Свитер полностью связан в одну нить, из хлопковой пряжи толщиной DK. Вы можете подобрать другую пряжу, позволяющую получить заданную плотность вязания.

Ажурный узор выполняется по схемам (см. схемы для кокетки переда и спинки в конце описания). Выбирайте схемы для своего размера.

Для формирования выреза горловины будут выполняться прибавки, с наклоном вправо или влево, в каждом Ряду ЛС (П1Л/П1Ли после кромочной петли для левой панели и П1П /П1Пи перед кромочной петлей для правой панели). Прибавки будут выполняться с формированием лицевой или изнаночной петли, в зависимости от рисунка ажурного узора.

Для того, чтобы в процессе работы Вам было легче сориентироваться в длине/ширине деталей, можно проводить блокировку пуловера даже не в полной готовности. Обязательно учитывайте тот факт, что ажурное хлопковое полотно имеет тенденцию к растягиванию после стирки и блокировки. Очень важно связать образец перед началом работы и провести измерения до стирки и блокировки и после.

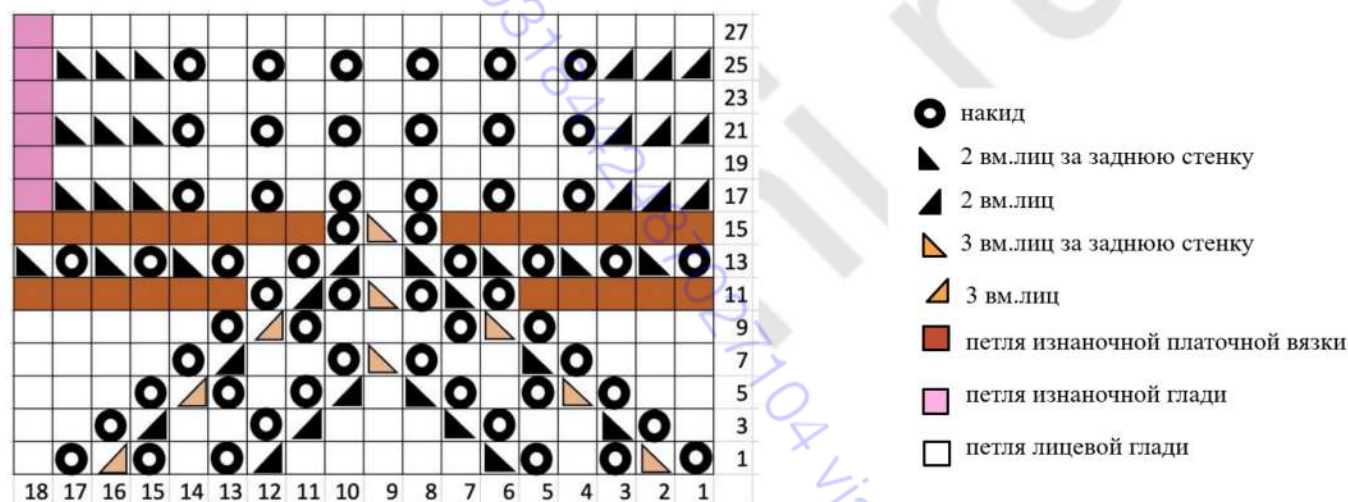
Если Вы будете вязать пуловер длиннее, приготовьте большее количество пряжи.

Обязательно прочитайте инструкцию до конца, прежде чем приступить к вязанию. Определитесь с тем, какие схемы Вам понадобятся (выбирайте схемы для своего размера). Вы можете вязать ажурный узор по схемам или же письменным инструкциям, выберите удобный для себя вариант.

Выполнение ажурного узора.

Пуловер полностью связан красивым ажурным узором.

Схема основного мотива ажурного узора.



Мотив ажурного узора = 28 рядов. Повторяйте Ряды 1-28 на нужную длину пуловера.

Накиды и убавленные петли провязываются в следующем ряду (Ряд ИС при поворотном вязании / четный Круг.Ряд при круговом вязании) изнаночными.

Петли лицевой глади провязываются лицевыми в Рядах ЛС / нечетных Круг.Рядах и изнаночными в Рядах ИС / четных Круг.Рядах

Петли изнаночной глади провязываются изнаночными в Рядах ЛС / нечетных Круг.Рядах и лицевыми в Рядах ИС / четных Круг.Рядах

Петли изнаночной платочной вязки провязываются изнаночными в каждом ряду при поворотном вязании и изнаночными в нечетных Круг.Рядах и лицевыми в четных Круг.Рядах при круговом вязании.

На схеме выше показаны только Ряды ЛС. В Рядах ИС вяжите все петли по рисунку, за исключением петель изнаночной платочной вязки. См. также пояснения выше.

ОПИСАНИЕ РАБОТЫ.

Кокетка спинки.

Наберите на спицы 4 мм любым предпочитаемым способом (например, классическим методом набора от длинной нити Long Tail Cast On) 93 | 93 | 111 (111 | 129 | 129) 129 | 147 | 147 п.

Далее вяжите кокетку спинки поворотными рядами, начиная с Ряда ИС следующим образом:

Установочный Ряд (ИС): выполняйте по инструкции для своего размера

Размеры XS и S: кром. п., ПМ, 18 изн, ПМ, 18 изн, ПМ, 18 изн, ПМ, 18 изн, ПМ, 18 изн, ПМ, 1 изн. кром. п. (= 5 раппортов узора).

Размеры M и L: кром. п., ПМ, 18 изн, ПМ, 18 изн, ПМ, 18 изн, ПМ, 18 изн, ПМ, 18 изн, ПМ, 18 изн, ПМ, 1 изн, кром. п. (= 6 раппортов узора).

Размеры XL, 2XL и 3XL: кром. п., ПМ, 18 изн, ПМ, 18 изн, ПМ, 18 изн, ПМ, 18 изн, ПМ, 18 изн, ПМ, 18 изн, ПМ, 18 изн, ПМ, 1 изн, кром. п. (= 7 раппортов узора).

Размеры 4XL и 5XL: кром. п., ПМ, 18 изн, ПМ, 18 изн, ПМ, 18 изн, ПМ, 18 изн, ПМ, 18 изн, ПМ, 18 изн, ПМ, 18 изн, ПМ, 18 изн, ПМ, 1 изн, кром. п. (= 8 раппортов узора).

Далее выполняйте кокетку ажурным узором по Схеме для Вашего размера, начиная с Ряда 1 схемы.

Ряды ЛС вяжите так: кром. п., 1 лиц (или 1 изн, в зависимости от ряда схемы), затем повторяйте раппорт узора 5 | 5 | 6 (6 | 7 | 7) 7 | 8 | 8 раз, кром. п.

Выполняйте ряды схемы, пока не дойдете до желтой линии. Закончите кокетку Рядом ИС.

Обрежьте пряжу. Отложите петли спинки.

Левая сторона переда.

С ЛС работы, спицами 4 мм поднимите и провяжите лиц. 30 | 30 | 39 (39 | 48 | 48) 48 | 57 | 57 п. вдоль кромки левого плеча спинки.

Вяжите первый ряд (= Ряд ИС) изн. до конца ряда, провязывая кром. п., как установлено.

Со следующего ряда начинайте выполнять схему для левой стороны переда, выбирая схему для Вашего размера.

В то же самое время, когда дойдете до Ряда 11 схемы, начинайте выполнять прибавки для горловины.

Прибавки будут выполняться всегда в Рядах ЛС, после кром. п., с наклоном влево (П1Л или П1Ли, в зависимости от рисунка узора). Выполните прибавки всего 8 раз.

= 38 | 38 | 47 (47 | 56 | 56) 56 | 65 | 65 п.

Закончите левую сторону переда Рядом ИС. Обрежьте пряжу, отложите петли.

Правая сторона переда.

С ЛС работы, спицами 4 мм поднимите и провяжите лиц. 30 | 30 | 39 (39 | 48 | 48) 48 | 57 | 57 п. вдоль кромки правого плеча спинки.

Вяжите первый ряд (= Ряд ИС) изн. до конца ряда, провязывая кром. п., как установлено.

Со следующего ряда начинайте выполнять схему с Ряда 1 для правой стороны переда, выбирая схему для Вашего размера.

В то же самое время, когда дойдете до Ряда 11 схемы, начинайте выполнять прибавки для горловины.

Прибавки будут выполняться всегда в Рядах ЛС, после кром. п., с наклоном влево (П1Л или П1Ли, в зависимости от рисунка узора). Выполните прибавки всего 8 раз.

= 38 | 38 | 47 (47 | 56 | 56) 56 | 65 | 65 п.

Не обрезайте пряжу.

Соединение правой и левой сторон переда.

Прибавки для горловины больше НЕ выполняются.

Выполняйте Ряд соединения сторон переда следующим образом:

Вяжите соответствующий ряд схемы, затем наберите для центра горловины 17 п., затем перенесите петли левой стороны переда на спицы и продолжайте выполнять ряд.

В следующем ряду (= Ряд ИС) вяжите петли, как установлено, новые петли для центра горловины вяжите изнаночными.

= 93 | 93 | 111 (111 | 129 | 129) 129 | 147 | 147 п.

Продолжайте вязать кокетку по всем пелям переда, поворотными рядами, выполняя соответствующие ряды схемы для Вашего размера, пока не дойдете до желтой линии. Закончите Рядом ИС.

Высота кокетки переда должна быть такой же, как и высота кокетки спинки.

Корпус пуловера.

Соединение переда и спинки. Теперь Вам нужно соединить перед и спинку, чтобы вязать корпус круговыми рядами до низа.

Для некоторых размеров необходимо будет набрать петли для подрезов.

При выполнении ажурного узора в районе подрезов для некоторых размеров будет выполняться полный раппорт, для некоторых – неполный раппорт узора.

Работайте следующим образом:

Вяжите соответствующий ряд схемы по петлям переда, наберите 0 | 7 | 0 (7 | 0 | 7) 15 | 7 | 15 п., перенесите петли спинки на спицы, вяжите соответствующий ряд схемы по петлям спинки, наберите 0 | 7 | 0 (7 | 0 | 7) 15 | 7 | 15 п. ПМнкр.

= 186 | 200 | 222 (236 | 258 | 272) 288 | 308 | 328 п.

Следующие Круг.Ряды выполняйте по инструкции для своего размера:

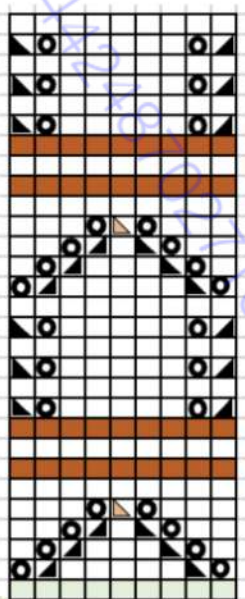
Размеры XS, M и XL: Вяжите бывшие кромочные петли лицевой гладью (лиц. п. в каждом круг.ряду), остальные петли – в соответствии с рядом Схемы. У Вас будут сформированы колонки из двух лицевых петель вдоль каждой боковой стороны.

Размеры S, L, 2XL и 4XL: Бывшие кромочные петли и новые петли для подрезов провязывайте ажурным узором, ориентируясь на схему для своего размера (см. схемы на стр. 6). Остальные петли вяжите по схеме для своего размера. У Вас будет 9 п. подреза / 17 п. подреза, в зависимости от размера.

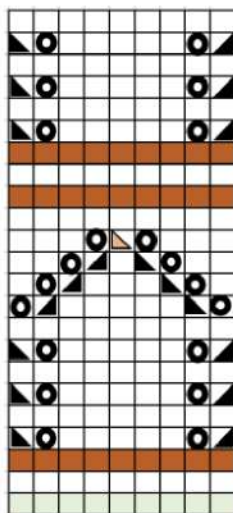
Примечание: при вязании ажурного узора вяжите нечетные круг.ряды по схеме, четные круг.ряды – по рисунку (за исключением петель изнаночной платочной вязки).

Схемы для петель подреза.

Размеры S и L

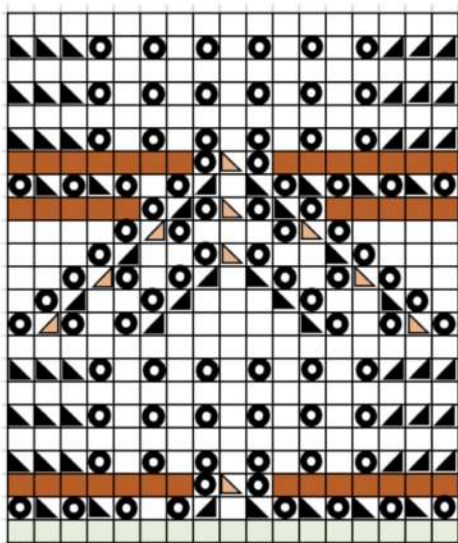


Размеры 2 XL и 4XL



Размеры 3XL и 5XL.

У Вас будет по 17 п. в районе каждого подреза (2 бывшие кромочные петли + 15 набранных), соответственно, Вы будете провязывать в районе подреза полный раппорт, так как добавится еще 1 п. около кромочных. См. схему ниже – как провязывать 17 п. подреза.



Продолжение корпуса.

Вяжите корпус ажурным узором, круговыми рядами, до достижения длины пуловера прибл. 45 | 45 | 45 (52 | 52 | 52) 59 | 59 | 59 см, измеряя по центру спинки, от ряда набранных петель (схему раппорта ажурного узора см. на стр. 3)

Или вяжите до желаемой длины (но в этом случае изменится расход пряжи).

Закончить корпус нужно или Рядом 16, или Рядом 28 узора.

Планка низа.

Поверните работу на ИС. Смените спицы на спицы 3.5 мм. Вяжите 8 круг.рядов лиц. п.

Внимание! Чтобы избежать дырочки в месте переда на вязание с ИС работы, первую петлю первого круг.ряда планки сформируйте как двойную петлю (как при выполнении немецких укороченных рядов), затем вяжите лиц. п. до конца круг.ряда, в следующем круг.ряду вяжите двойную петлю как одну петлю. Или же просто аккуратно зашейте дырочку в этом месте в конце работы.

Затем выполните 1 круг.ряд изн. п. (= линия сгиба)

Затем вяжите еще 8 круг.рядов лиц. п.

Поверните работу на ЛС. Сложите планку пополам, по линии сгиба, изнаночной гладью внутрь. С ЛС работы закрывайте петли обычным способом (лицевыми), в то же самое время соединяя с петлями из той же колонки петель, находящихся в ряду, выше начала изнаночной глади планки. См. ссылку на видео в конце описания.

Принцип работы будет такой: подхватите ножку лицевой петли (из последнего ряда корпуса, перед началом изнаночной глади, только следите, чтобы петля была в той же колонке, что и петля планки на левой спице), вяжите ее вместе со петлей планки лицевой, повторите этот шаг, накиньте вторую петлю на правой спице поверх первой, подхватите ножку лицевой петли из той же колонки, вяжите ее вместе с петлей планки лицевой, накиньте вторую петлю на правой спице поверх первой.

Выполняйте последние 2 шага, пока не будут закрыты и соединены все петли планки.

Рукава (оба выполняются одинаково)

Рукава будут выполняться ажурным узором круговыми рядами, без каких-либо формирований.

С ЛС работы, спицами 4 мм, начиная от центра подреза равномерно поднимите и провяжите лиц. 72 | 72 | 72 (72 | 90 | 90) 90 | 90 | 90 п. вдоль кромки проймы. ПМнкр.

Примечание: Если Вы хотели бы связать рукав чуть меньшей / большей ширины, можно поднять меньшее / большее количество петель, чем указано для Вашего размера. Но при этом Вам нужно будет подогнать рисунок узора в районе подреза, чтобы он был отцентрован по отношению к внешней линии рукава. Если Вы поднимите на несколько петель больше, можно провязывать лишние петли лицевой гладью в центре подреза, таким образом у Вас будет сформирована колонка лицевых петель вдоль внутренней линии рукава.

Разместите маркеры для обозначения границ раппортов следующим образом:

Размеры XS, S, M, L: Мнкр, 18 п., ПМ, 18 п., ПМ, 18 п., ПМ, 18 п. (= 4 раппорта узора).

Размеры XL, 2XL, 3XL, 4XL, 5XL: Мнкр, 18 п., ПМ, 18 п., ПМ, 18 п., ПМ, 18 п., ПМ, 18 п. (= 5 раппортов узора).

Вяжите рукав круговыми рядами ажурным узором, выполняя раппорт по схеме на стр. 3.

Повторяйте Ряды 1-28 схемы, пока не достигнете желаемой длины рукава (рекомендованная длина рукава перед началом планки – до запястья). Закончить рукав нужно Рядом 16 или Рядом 28 схемы.

Далее вяжите планку низа рукава по инструкции для планки низа корпуса.

Подогнутая планка горловины

Выверните свитер на изнаночную сторону.

Спицами 3.5 мм, с ИС работы, поднимите и провяжите лиц. петли вдоль кромки горловины.

Поднимайте по 1 п. из каждой набранной петли для горловины и по 2 п. из каждых 3-х рядов вдоль сторон горловины. Если Вы вяжете очень плотно, можно либо взять спицы 4 мм, либо поднимать по 1 п. из каждого ряда вдоль сторон горловины. Если Вы вяжете свободно, можно либо взять спицы 3 мм, либо поднимать по 1 п. из каждых 2-х рядов.

Примечание: Если Вы взяли спицы меньшего размера для планки, лучше закрывать петли все же спицами большего размера, чтобы получить достаточно эластичное полотно в месте соединения. В противном случае линия соединения будет стянута и сама планка будет лежать волнами. Проверьте также, чтобы окружность горловины не получилась меньше окружности головы, иначе Вам будет не надеть пуловер.

Вяжите планку по инструкции для низа корпуса.

Окончание работы.

Заправьте концы нитей.

Постирайте пуловер. Разложите его на ровной поверхности, заблокируйте по финальным измерениям, расправив ажурный узор. Дайте изделию полностью высохнуть.

Ссылки на видео:

Как выполнять планку низа корпуса, рукавов и планку горловины: <https://youtu.be/37AaA-IiHf4>



СХЕМЫ АЖУРНОГО УЗОРА ПОВОРОТНЫМИ РЯДАМИ, ДЛЯ КОКЕТКИ ПЕРЕДА И СПИНКИ.

Выбирайте схему для своего размера.

Следуйте письменным инструкциям по выполнению кокетки спинки и переда и одновременно работайте по схеме для своего размера.









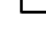


На схемах показаны только Ряды ЛС (нечетные ряды). Ряды ИС провязывайте по рисунку (пояснения, как провязывать петли в изнаночных рядах, см. ниже).

При выполнении панелей переда будут выполняться прибавки для горловины, всегда в Рядах ЛС.

Для левой стороны переда – П1Л после первой петли ряда, для правой стороны переда – перед последней петлей ряда.

Схемы читаются снизу вверх, слева направо. Направление вязания показано красной стрелочкой.

Условные обозначения к схемам

-  накид
-  2 вм.лиц за заднюю стенку
-  2 вм.лиц
-  3 вм.лиц за заднюю стенку
-  3 вм.лиц
-  петля изнаночной платочной вязки
-  петля изнаночной глади
-  петля лицевой глади
-  П1Л / П1П
-  кром. п.
-  набрать петли

Накиды и убавленные петли провязываются в следующем ряду (Ряд ИС при поворотном вязании / четный Круг.Ряд при круговом вязании) изнаночными.

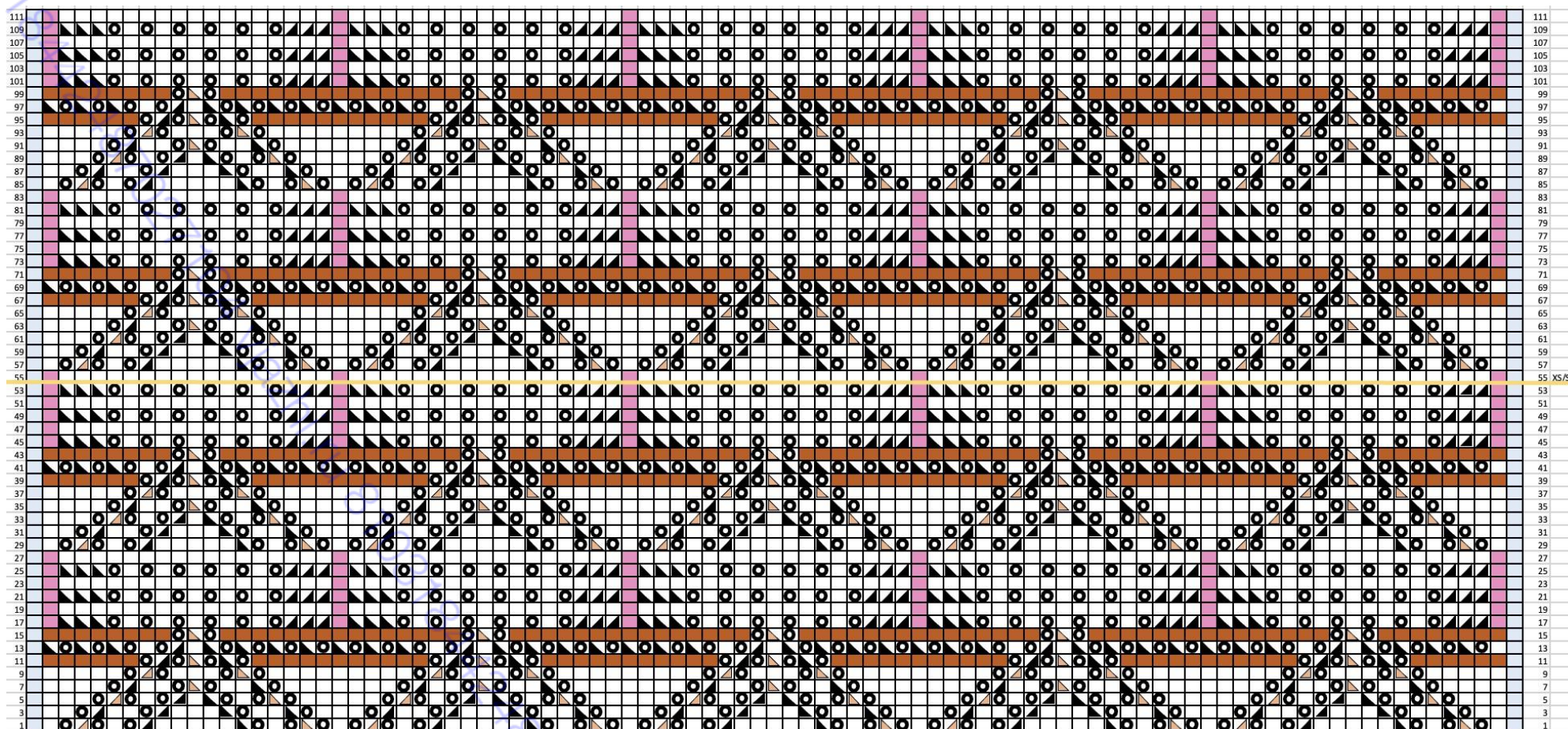
Петли лицевой глади провязываются лицевыми в Рядах ЛС / нечетных Круг.Рядах и изнаночными в Рядах ИС / четных Круг.Рядах

Петли изнаночной глади провязываются изнаночными в Рядах ЛС / нечетных Круг.Рядах и лицевыми в Рядах ИС / четных Круг.Рядах

Петли изнаночной платочной вязки провязываются изнаночными в каждом ряду при поворотном вязании и изнаночными в нечетных Круг.Рядах и лицевыми в четных Круг.Рядах при круговом вязании.

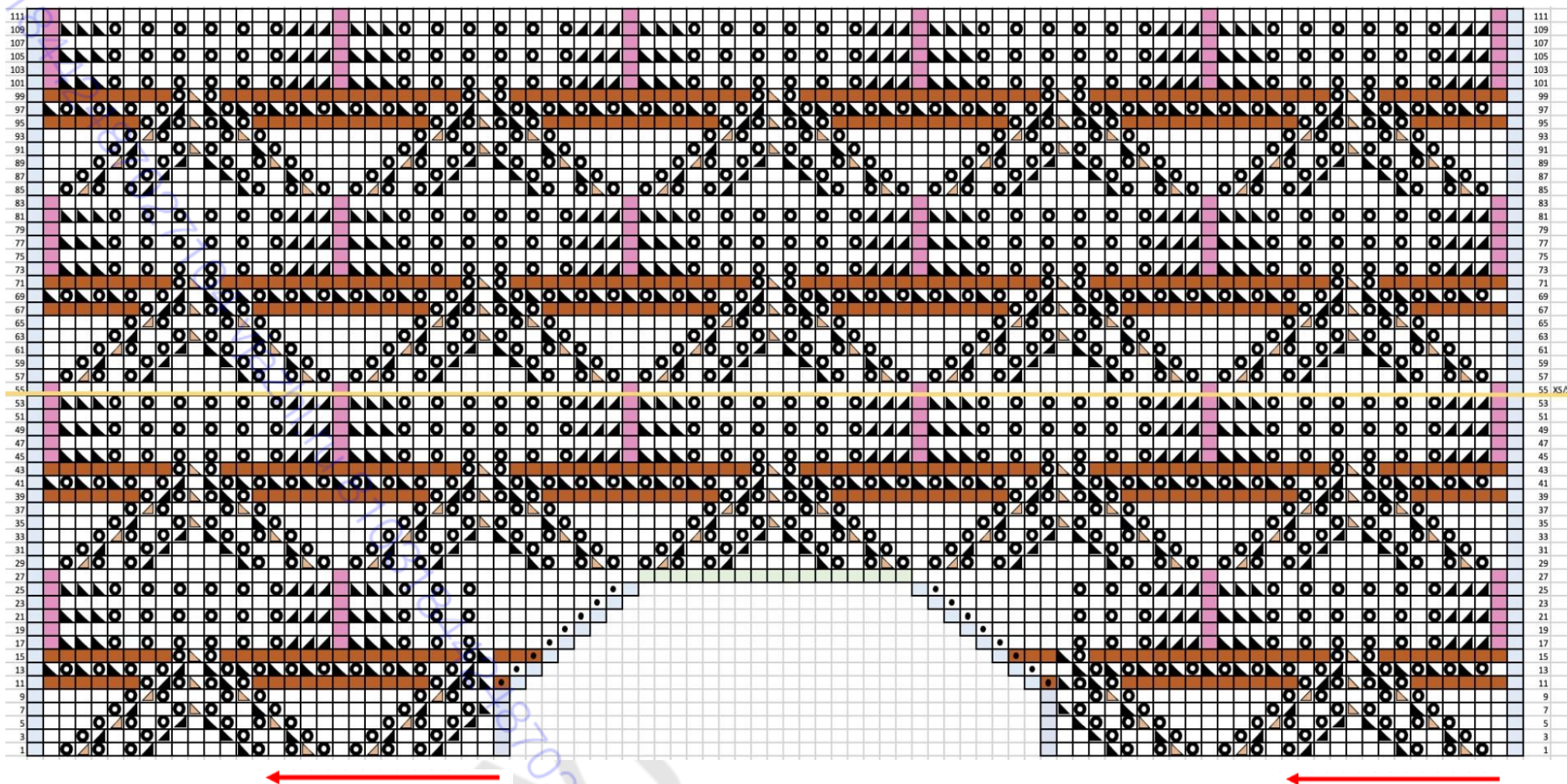
Кромочные петли провязываются лицевыми в каждом ряду.

СПИНКА. РАЗМЕРЫ XS и S



Перевод для личного пользования, выполнен для вяжи.ру.
Распространение и публикация на других ресурсах запрещены.

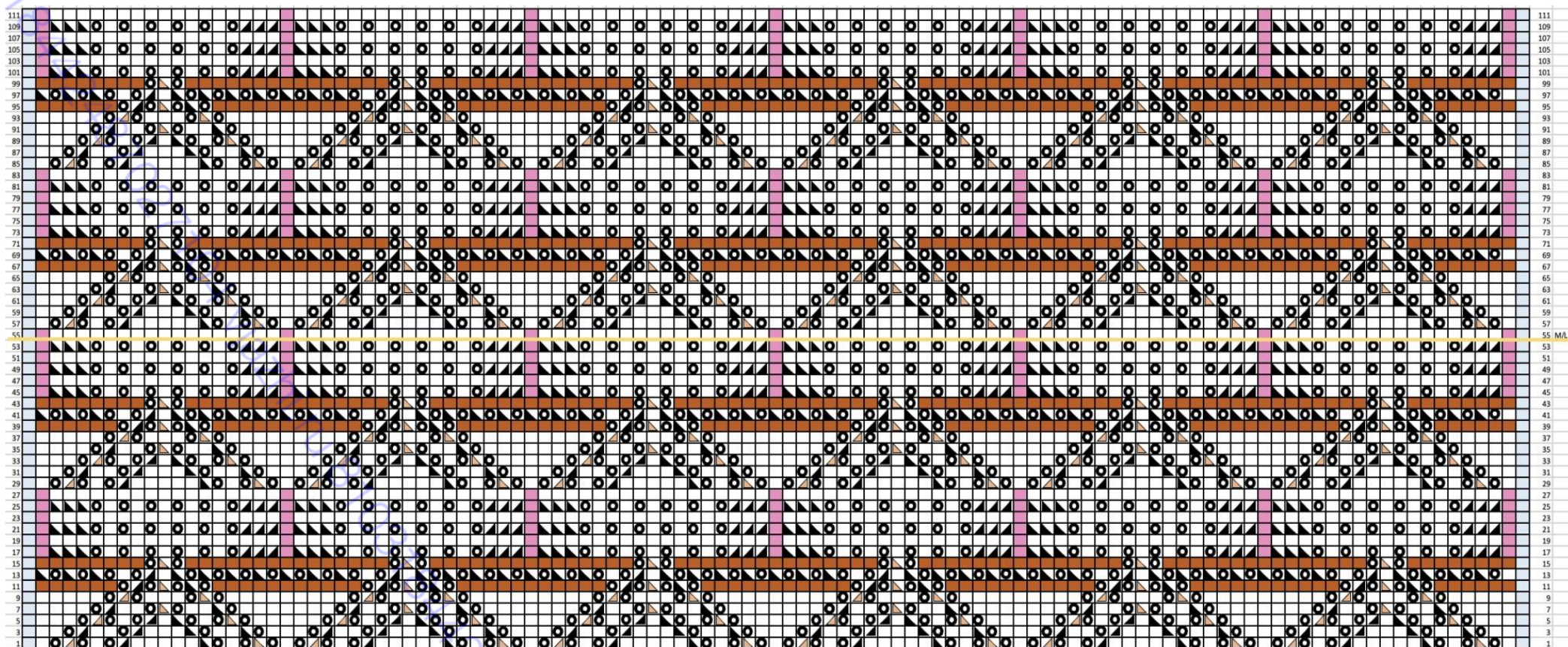
ПЕРЕД. РАЗМЕРЫ XS и S.



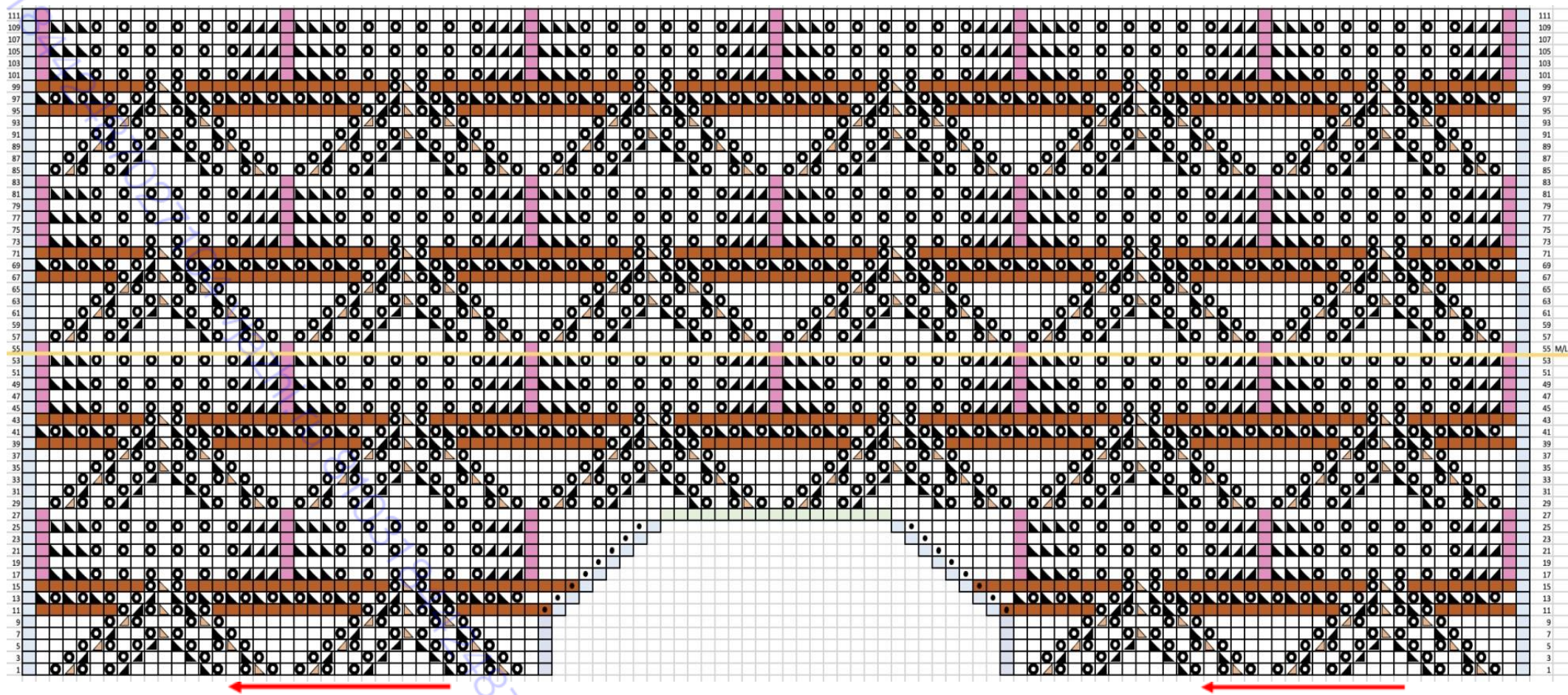
Левая сторона переда

Правая сторона переда

СПИНКА. РАЗМЕРЫ М и L.



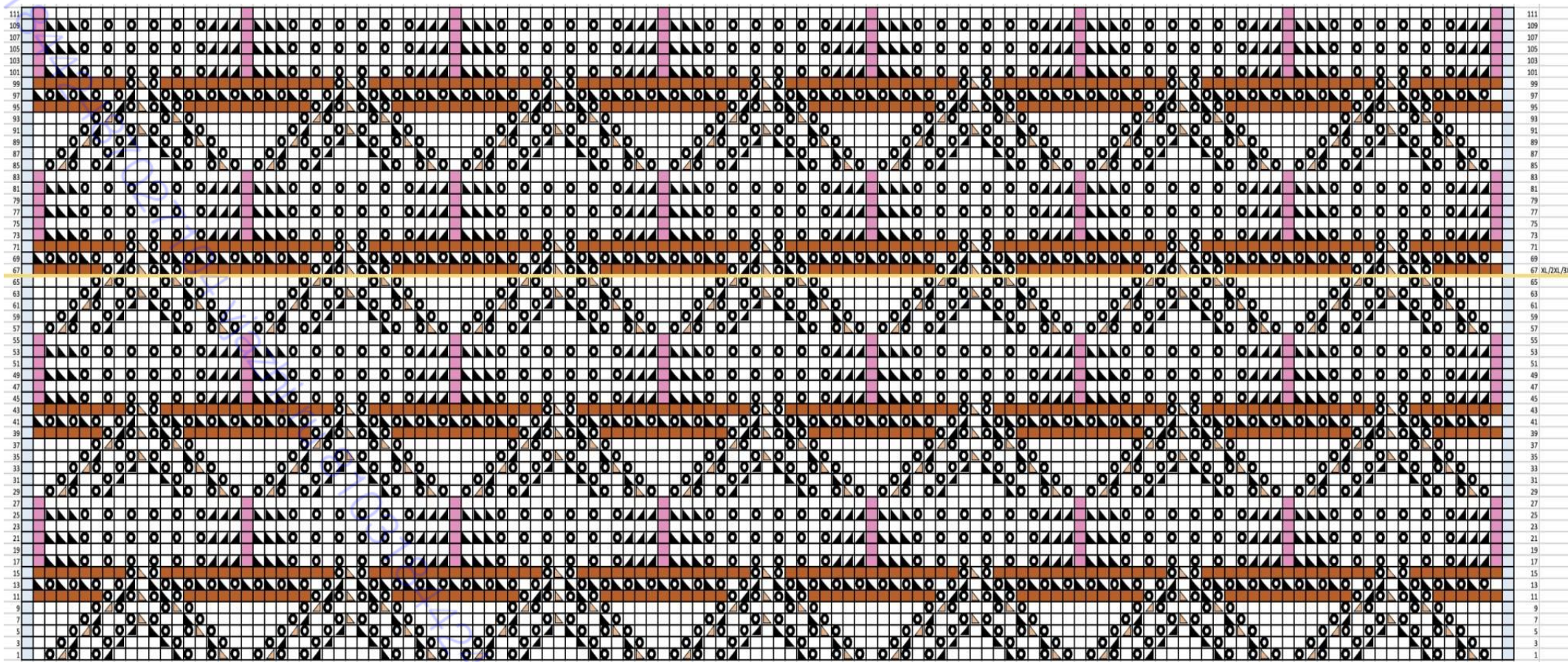
ПЕРЕД. РАЗМЕРЫ М и L.



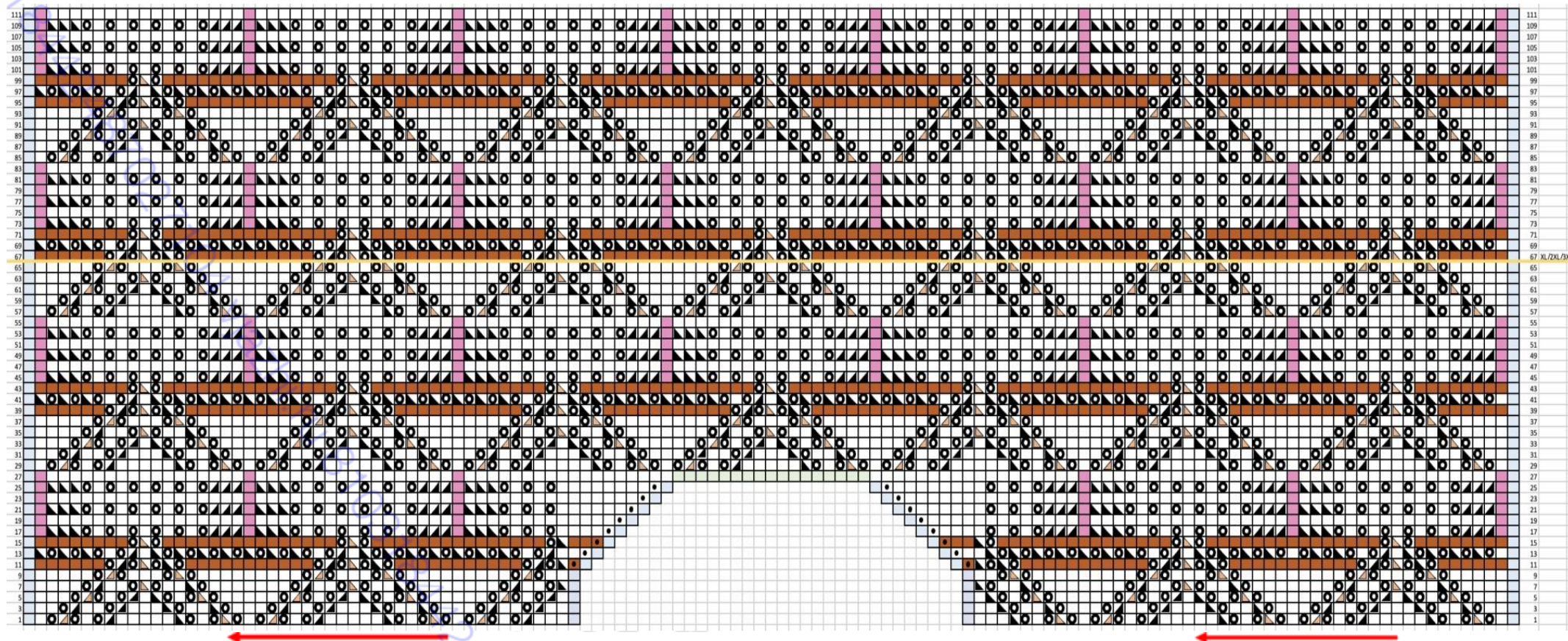
Левая сторона переда

Правая сторона переда

СПИНКА. РАЗМЕРЫ XL, 2XL и 3XL.



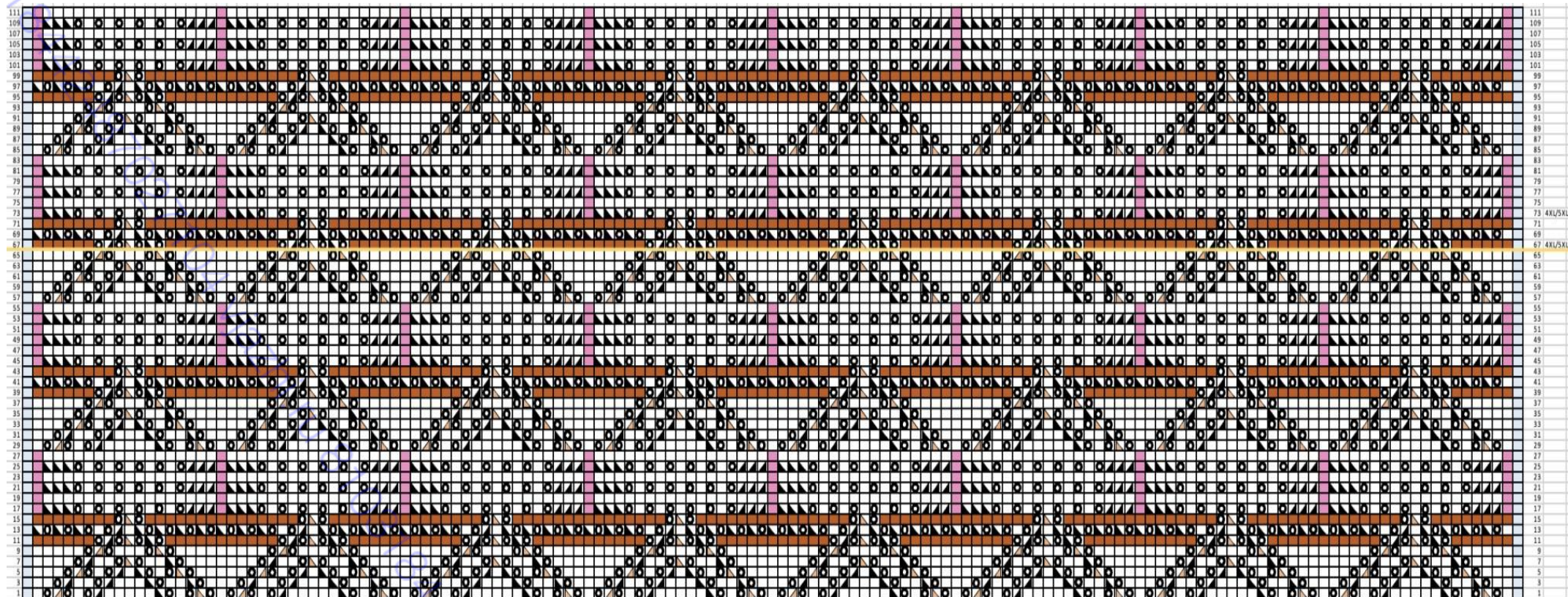
ПЕРЕД. РАЗМЕРЫ XL, 2XL и 3XL



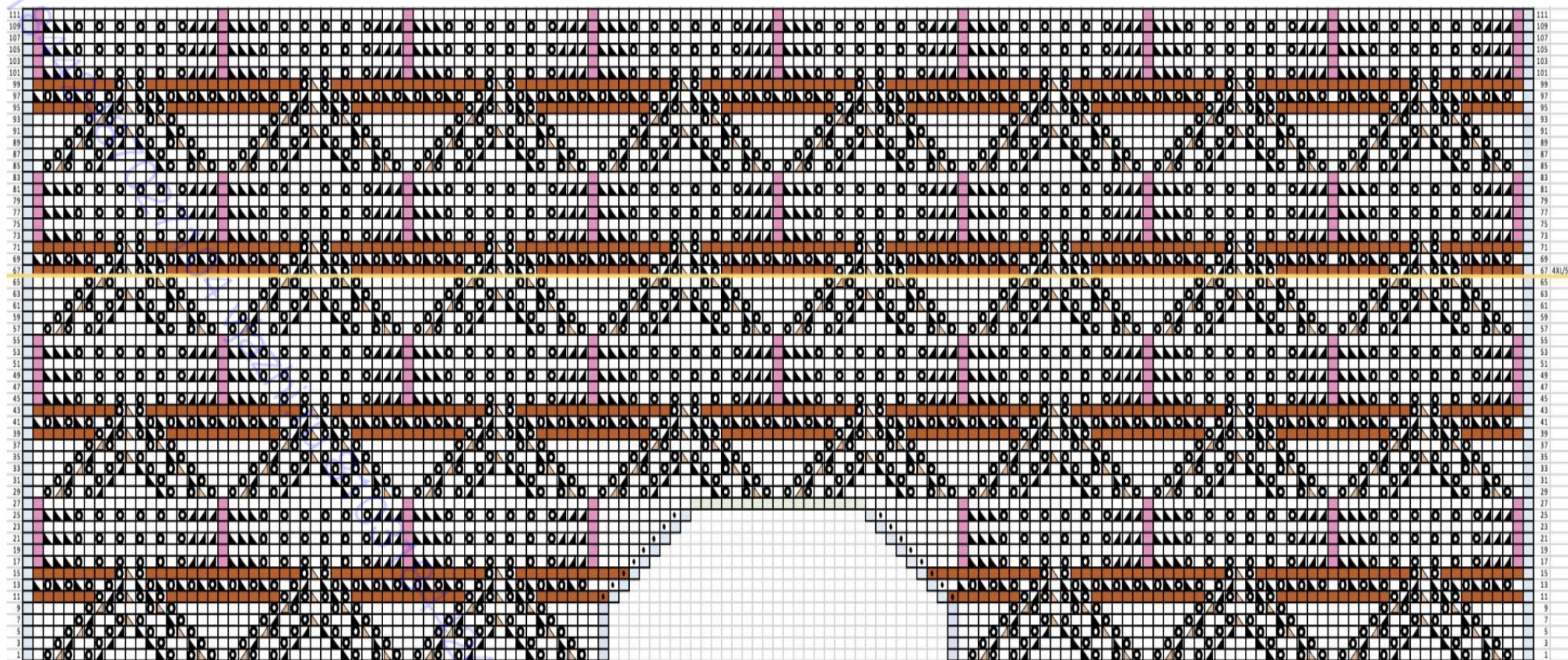
Левая сторона переда

Правая сторона переда

СПИНКА. РАЗМЕРЫ 4XL и 5XL



ПЕРЕД. РАЗМЕРЫ 4XL и 5XL



Левая сторона переда

Правая сторона переда