

Rhombi Cardigan

Designed by Ririko

"Rhombi" - это легкий кардиган квадратной формы, который дополнит Ваш повседневный гардероб.



ОКОНЧАТЕЛЬНЫЕ ИЗМЕРЕНИЯ

Окружность груди (спинка х 2)

Размеры 1 (2, 3, 4, 5) = 138.5 (154.5, 175.5, 190.5, 211) см / 54½ (60¾, 69, 75, 83¾)"

От подмышки до нижнего края: 31 (33, 33, 35, 35) см / 12¼ (13, 13, 13¾, 13¾)"

В кардигане предусмотрен большой положительный припуск на свободное облегание (45 – 70 см / 17¾ – 27½") Для примера показан Размер 1 с положительным припуском на свободное облегание 57,5 см / 25.

Пожалуйста, проверьте окончательные измерения по таблице в конце описания.

ПРЯЖА

2 вида пряжи *lace weight yarns*; приблизительно 1200 (1405, 1685, 1935, 2250) м/1312 (1537, 1843, 2116, 2461) ярдов каждого вида – всегда вязать обоими видами пряжи, сложенными вместе

Образец выполнен из

Shibui Knits Cima (70% альпака, 30% меринос, 300 м/328 ярдов на 50 г) и

Shibui Knits Silk Cloud (60% мохер, 40% шелк, 302 м/330 ярдов на 25 г) – Ash, 4 (5, 6, 7, 8) мотков каждого вида пряжи

Пожалуйста, имейте ввиду, что расход пряжи указан приблизительно.

СПИЦЫ

Круговые спицы № 3,25 (для набора петель, плеч и окантовки шнуром *I-cord*); 60 – 100 см / 24 - 40" или длиннее Отрегулируйте длину спиц, чтобы удобно разместить петли.

Круговые спицы № 3,5 (для Узора Ромбы и резинки); 60 – 100 см / 24 - 40" или длиннее и чулочные спицы (дополнительно, если Вы вяжете методом *magic loop*)

Отрегулируйте длину спиц, чтобы удобно разместить петли.

При необходимости подберите другой размер спиц, чтобы получить корректную плотность вязания.

АКСЕССУАРЫ

Маркеры для петель, дополнительные круговые спицы обоих размеров, спица для кос, трикотажная игла, держатели для петель, ненужная пряжа и (опционально) крючок для вязания.

ПЛОТНОСТЬ ВЯЗАНИЯ (после блокировки)

23 п. и 31 ряд = 10 см / 4" узором Ромбы на спицах № 3,5

ПРИМЕЧАНИЯ ПО КОНСТРУКЦИИ

"Rhombi" – это кардиган квадратной формы, который дополнит Ваш повседневный образ.

Кардиган вяжется сверху вниз без швов, пряжей в 2 сложения. Полочки и спинка сначала вяжутся отдельно прямыми рядами. После формирования плеч укороченными рядами кардиган вяжется узором Ромбы до подмышек, затем детали соединяются. Нижняя часть тела вяжется одной деталью до нижнего края.

Петли для рукавов поднимаются по краям пройм и рукава вяжутся круг.р. сверху вниз узором Ромбы. Края полочек и горловина аккуратно завершаются шнуром *I-cord*.



ВЫПОЛНЕНИЕ

Примечание: Всегда вязать сложенными вместе 2 нитями пряжи.

СПИНКА

Спицами № 3,25 и ненужной пряжей, набрать 160 (176, 200, 216, 240) п. используя предпочитаемым Вами методом временного набора петель (см. Методы в конце описания).

Формирование плеч и горловины

Примечание: 1-ю и послед. петли - кром.п. - всегда вязать лиц.гл. (лиц.п. в лиц.р., изн.п. в изн.р.).

Установочный ряд (изн.р.): 1 изн.п., [1 скрещ. изн.п., 1 лиц.п.] 3 раза, 1 скрещ. изн.п., ПМ, 56 (64, 72, 80, 88) лиц.п., ПМ, 32 (32, 40, 40, 48) лиц.п., ПМ, 56 (64, 72, 80, 88) лиц.п., ПМ, 1 скрещ. изн.п., [1 лиц.п., 1 скрещ. изн.п.] 3 раза, 1 изн.п.

Ряд 1 (лиц.р.): 1 лиц.п., [1 скрещ. лиц.п., 1 изн.п.] 3 раза, 1 скрещ. лиц.п., СМ, лиц.п. до маркера, СМ, 9 (9, 9, 9, 12) лиц.п., повернуть.

Ряд 2 (изн.р.): Снять 1 п. с пряжей перед петлей и туго натянуть пряжу спереди назад поверх правой спицы (сформировать двойную петлю = ДП), лиц.п. до маркера, СМ, лиц.п. до 14 (16, 18, 20, 22) п. перед маркером, повернуть.

Ряд 3: Снять 1 п. с пряжей перед петлей и сделать ДП, лиц.п. до маркера, СМ, лиц.п. до 2 (2, 2, 2, 3) п. перед ДП, повернуть.

Ряд 4: Снять 1 п. с пряжей перед петлей и сделать ДП, лиц.п. до маркера, СМ, лиц.п. до 13 (15, 17, 19, 21) п. перед ДП, повернуть.

Ряд 5: Снять 1 п. с пряжей перед петлей и сделать ДП, лиц.п. до маркера, СМ, лиц.п. до 2 (2, 2, 2, 3) п. перед ДП, повернуть.

Ряд 6: Снять 1 п. с пряжей перед петлей и сделать ДП, лиц.п. до маркера, СМ, лиц.п. до 13 (15, 17, 19, 21) п. перед ДП, повернуть.

Ряд 7: Снять 1 п. с пряжей перед петлей и сделать ДП, лиц.п. до маркера, СМ, лиц.п. до след. маркера, провязывая ДП как 1 петлю, СМ, лиц.п. до 14 (16, 18, 20, 22) п. перед маркером, повернуть.

Ряд 8: Снять 1 п. с пряжей перед петлей и сделать ДП, лиц.п. до маркера, СМ, 9 (9, 9, 9, 12) лиц.п., повернуть.

Ряд 9: Снять 1 п. с пряжей перед петлей и сделать ДП, лиц.п. до маркера, СМ, лиц.п. до 13 (15, 17, 19, 21) п. перед ДП, повернуть.

Ряд 10: Снять 1 п. с пряжей перед петлей и сделать ДП, лиц.п. до маркера, СМ, лиц.п. до 2 (2, 2, 2, 3) п. перед ДП, повернуть.

Ряд 11: Снять 1 п. с пряжей перед петлей и сделать ДП, лиц.п. до маркера, СМ, лиц.п. до 13 (15, 17, 19, 21) п. перед ДП, повернуть.

Ряд 12: Снять 1 п. с пряжей перед петлей и сделать ДП, лиц.п. до маркера, СМ, лиц.п. до 2 (2, 2, 2, 3) п. перед ДП, повернуть.

Ряд 13: Снять 1 п. с пряжей перед петлей и сделать ДП, лиц.п. до маркера, СМ, лиц.п. до маркера, провязывая ДП, СМ, [1 скрещ. лиц.п., 1 изн.п.] 3 раза, 1 скрещ. лиц.п., 1 лиц.п.

Ряд 14: 1 изн.п., [1 скрещ. изн.п., 1 лиц.п.] 3 раза, 1 скрещ. изн.п., СМ, лиц.п. до маркера, маркер удалить, лиц.п. до маркера, провязывая ДП, маркер удалить, лиц.п. до маркера, провязывая ДП, СМ, [1 скрещ. изн.п., 1 лиц.п.] 3 раза, 1 скрещ. изн.п., 1 изн.п.

Начать узор Ромбы

Перейти на спицы № 3,5.

Начать вязать узором по Схеме узора Ромбы.

Совет: Вы можете поместить маркеры между раппортами.

След. ряд (лиц.р.): 1 лиц.п., [1 скрещ. лиц.п., 1 изн.п.] 3 раза, 1 скрещ. лиц.п., СМ, вязать Ряд 1 Схемы узора на след. 144 (160, 184, 200, 224) п. (= 18 (20, 23, 25, 28) раппортов), СМ, [1 скрещ. лиц.п., 1 изн.п.] 3 раза, 1 скрещ. лиц.п., 1 лиц.п.

След. ряд (изн.р.): 1 изн.п., [1 скрещ. изн.п., 1 лиц.п.] 3 раза, 1 скрещ. изн.п., СМ, вязать Ряд 2 Схемы узора до маркера, СМ, [1 скрещ. изн.п., 1 лиц.п.] 3 раза, 1 скрещ. изн.п., 1 изн.п.

Вязать прямо узором (скрещенной резинкой 1x1 с обеих сторон и соответствующий ряд Схемы узора Ромбы) всего 54 (60, 72, 78, 90) ряда, закончить рядом 6 (12, 12, 6, 6) Схемы узора.

Высота работы составит 18,5 (20,5, 24, 26, 30) см / 7¼ (8, 9½, 10¼, 11¾)'' от края правого плеча.

Пряжу обрезать и поместить петли на держатель для петель.

ПРАВАЯ ПОЛОЧКА

Аккуратно удалить нить временного набора петель, поместить открытые петли на спицы № 3,25 (убедитесь в том, что подняли полупетлю в конце ряда). 160 (176, 200, 216, 240) п.

С лиц. стороны, поместить послед. 95 (103, 119, 127, 143) п. на держатель для петель (чтобы вязать их позже) и оставить на спицах 65 (73, 81, 89, 97) п. Присоединить пряжу к началу лиц.р.

Формирование плеча

Примечание: 1-ю и послед. петли - кром.п. - всегда вязать лиц.гл. (лиц.п. в лиц.р., изн.п. в изн.р.).

Ряд 1 (лиц.р.): 1 лиц.п., [1 скрещ. лиц.п., 1 изн.п.] 3 раза, 1 скрещ. лиц.п., ПМ, лиц.п. до конца.

Ряд 2 (изн.р.): 1 изн.п., 42 (48, 54, 60, 66) лиц.п., повернуть.

Ряд 3: Снять 1 п. с пряжей перед петлей и сделать ДП, лиц.п. до конца.

Ряд 4: 1 изн.п., лиц.п. до 13 (15, 17, 19, 21) п. перед ДП, повернуть.

Ряды 5 и 7: Повторить ряд 3.

Ряд 6: Повторить ряд 4.

Ряд 8: 1 изн.п., лиц.п. до маркера, провязывая ДП, СМ, [1 скрещ. изн.п., 1 лиц.п.] 3 раза, 1 скрещ. изн.п., 1 изн.п.

Ряд 9: 1 лиц.п., [1 скрещ. лиц.п., 1 изн.п.] 3 раза, 1 скрещ. лиц.п., СМ, лиц.п. до конца.

Ряд 10: 1 изн.п., лиц.п. до маркера, СМ, [1 скрещ. изн.п., 1 лиц.п.] 3 раза, 1 скрещ. изн.п., 1 изн.п.

Начать узор Ромбы

Перейти на спицы № 3,5.

Начать вязать узором по Схеме узора Ромбы.

Совет: Вы можете поместить маркеры между раппортами.

След. ряд (лиц.р.): 1 лиц.п., [1 скрещ. лиц.п., 1 изн.п.] 3 раза, 1 скрещ. лиц.п., СМ, вязать Ряд 1 Схемы узора на след. 56 (64, 72, 80, 88) п. (= 7 (8, 9, 10, 11) раппортов), 1 лиц.п.

След. ряд (изн.р.): 1 изн.п., вязать Ряд 2 Схемы узора до маркера, СМ, [1 скрещ. изн.п., 1 лиц.п.] 3 раза, 1 скрещ. изн.п., 1 изн.п.

Вязать прямо узором (скрещенной резинкой 1x1 с правого конца и соответствующий ряд Схемы узора Ромбы) всего 54 (60, 72, 78, 90) р., закончить рядом 6 (12, 12, 6, 6) Схемы узора.

Высота работы составит 18.5 (20.5, 24, 26, 30) см / 7¼ (8, 9½, 10¼, 11¾)" от края правого плеча.

Пряжу обрезать и поместить петли на держатель для петель.

ЛЕВАЯ ПОЛОЧКА

С лиц. стороны, поместить послед. 65 (73, 81, 89, 97) п. на спицы № 3,25. Оставшиеся 30 (30, 38, 38, 46) п. горловины оставить на держателе. Присоединить пряжу к началу лиц.р.

Формирование плеча

Примечание: 1-ю и послед. петли - кром.п. - всегда вязать лиц.гл. (лиц.п. в лиц.р., изн.п. в изн.р.).

Ряд 1 (лиц.р.): 43 (49, 55, 61, 67) лиц.п., повернуть.

Ряд 2 (изн.р.): Снять 1 п. с пряжей перед петлей и сделать ДП, лиц.п. до послед.п., 1 изн.п.

Ряд 3: Лиц.п. до 14 (16, 18, 20, 22) п. перед ДП, повернуть.

Ряды 4 и 6: Повторить ряд 2.

Ряд 5: Повторить ряд 3.

Ряд 7: Лиц.п. до послед. 8 п. провязывая ДП, ПМ, [1 скрещ. лиц.п., 1 изн.п.] 3 раза, 1 скрещ. лиц.п., 1 лиц.п.

Ряд 8: 1 изн.п., [1 скрещ. изн.п., 1 лиц.п.] 3 раза, 1 скрещ. изн.п., СМ, лиц.п. до послед.п., 1 изн.п.

Ряд 9: Лиц.п. до маркера, СМ, [1 скрещ. лиц.п., 1 изн.п.] 3 раза, 1 скрещ. лиц.п., 1 лиц.п.

Ряд 10: Повторить ряд 8.

Начать узор Ромбы

Перейти на спицы № 3,5.

Начать вязать узором по Схеме узора Ромбы.

Совет: Вы можете поместить маркеры между раппортами.

След. ряд (лиц.р.): 1 лиц.п., вязать Ряд 1 Схемы узора на след. 56 (64, 72, 80, 88) п. (= 7 (8, 9, 10, 11) раппортов), СМ, [1 скрещ. лиц.п., 1 изн.п.] 3 раза, 1 скрещ. лиц.п., 1 лиц.п.

След. ряд (изн.р.): 1 изн.п., [1 скрещ. изн.п., 1 лиц.п.] 3 раза, 1 скрещ. изн.п., СМ, вязать Ряд 2 Схемы узора до послед. петли, 1 изн.п.

Вязать прямо узором (скрещенной резинкой 1x1 с левого конца и соответствующий ряд Схемы узора Ромбы) всего 54 (60, 72, 78, 90) р., закончить рядом 6 (12, 12, 6, 6) Схемы узора.

Высота работы составит 18.5 (20.5, 24, 26, 30) см / 7¼ (8, 9½, 10¼, 11¾)" от края левого плеча.

Пряжу НЕ обрезать.

СОЕДИНИТЬ ПОЛОЧКИ И СПИНКУ

Поместить петли спинки и правой полочки на дополнительные спицы № 3,5.

След. ряд (лиц.р.): 1 лиц.п., вязать Ряд 7 (1, 1, 7, 7) Схемы узора Ромбы 7 (8, 9, 10, 11) раз, СМ, [1 скрещ. лиц.п., 1 изн.п.] 3 раза, 1 скрещ. лиц.п., 1 изн.п., повернуть, набрать методом 3 (5, 5, 7, 7) п. методом набора петель [Purlled On Cast On](#), повернуть, 1 изн.п., [1 скрещ. лиц.п., 1 изн.п.] 3 раза, 1 скрещ. лиц.п., СМ, вязать Ряд 7 (1, 1, 7, 7) Схемы узора Ромбы 18 (20, 23, 25, 28) раз, СМ, [1 скрещ.

лиц.п., 1 изн.п.] 3 раза, 1 скрещ. лиц.п., 1 изн.п., повернуть, набрать 3 (5, 5, 7, 7) п., повернуть, тогда 1 изн.п., [1 скрещ. лиц.п., 1 изн.п.] 3 раза, 1 скрещ. лиц.п., СМ, вязать Ряд 7 (1, 1, 7, 7) Схемы узора Ромбы 7 (8, 9, 10, 11) раз, 1 лиц.п. 296 (332, 372, 408, 448) п.

След. ряд (изн.р.): 1 изн.п., {вязать Ряд 8 (2, 2, 8, 8) Схемы узора Ромбы до маркера, СМ, [1 скрещ. изн.п., 1 лиц.п.] до 1 п. перед маркером, 1 скрещ. изн.п., СМ} 2 раза, вязать Ряд 8 (2, 2, 8, 8) Схемы узора Ромбы до послед. петли, 1 изн.п.

След. ряд (лиц.р.): 1 лиц.п., {вязать по Схеме узора Ромбы до маркера, СМ, [1 скрещ. лиц.п., 1 изн.п.] до 1 п. перед маркером, 1 скрещ. лиц.п., СМ} 2 раза, вязать по Схеме узора Ромбы до послед. петли, 1 лиц.п.

Продолжить вязать узором прямо, пока высота работы не составит 25 (27, 27, 29, 29) см / $9\frac{3}{4}$ ($10\frac{3}{4}$, $10\frac{3}{4}$, $11\frac{1}{2}$, $11\frac{1}{2}$)” от подмышек (Вы провязали всего 11 (12, 13, 14, 15) раппортов Схемы узора Ромбы), закончить рядом 12 Схемы или на 6 см / $2\frac{1}{4}$ ” короче, чем Ваша желаемая длина (закончить рядом 6 или 12 Схемы узора).

Нижний край

Если Вы использовали маркеры для каждого раппорта, то эти маркеры в установочном ряду удалить.

Установочный ряд (лиц.р.) [с прибавками]: 1 лиц.п., [1 изн.п., 1 скрещ. лиц.п.] до маркера, +1ИзнП, маркер удалить, [1 скрещ. лиц.п., 1 изн.п.] до 1 п. перед маркером, 1 скрещ. лиц.п., маркер удалить, [1 изн.п., 1 скрещ. лиц.п.] 36 (40, 46, 50, 56) раз, +1ИзнП, [1 скрещ. лиц.п., 1 изн.п.] до маркера, маркер удалить, [1 скрещ. лиц.п., 1 изн.п.] до 1 п. перед маркером, 1 скрещ. лиц.п., маркер удалить, +1ИзнП, [1 скрещ. лиц.п., 1 изн.п.] до послед. петли, 1 лиц.п. (3 п. прибавлено) 299 (335, 375, 411, 451) п.

След. ряд (изн.р.): 1 изн.п., [1 лиц.п., 1 скрещ. изн.п.] до послед. 2 п., 1 лиц.п., 1 изн.п.

След. ряд (лиц.р.): 1 лиц.п., [1 изн.п., 1 скрещ. лиц.п.] до послед. 2 п., 1 изн.п., 1 лиц.п.

Вязать 6 см / $2\frac{1}{4}$ ” скрещенной резинкой 1х1, закончить изн.р. В след. лиц.р. все петли свободно закрыть по рисунку.

Пряжу НЕ обрезать и последнюю петлю оставить на спице.

ОКАНТОВКА ПОЛОЧЕК И ГОРЛОВИНЫ

Поместить петли горловины на дополнительные спицы № 3,25.

Спицами № 3,5, на которых находится последняя петля от закрытого ряда петель и начиная от нижнего края правой полочки, поднять и провязать лиц.п. 2 п. на каждые 3 ряда вдоль переднего края правой полочки, 30 (30, 38, 38, 46) лиц.п. по петлям горловины спинки, затем поднять и провязать лиц.п. 2 п. на каждые 3 ряда вдоль переднего края левой полочки.

След. ряд (изн.р.): Изн.п. до конца.

Присоединить шнур I-cord

Перейти на спицы № 3,25.

След. ряд (лиц.р.): набрать 3 п. методом набора петель [Knitted Cast-On](#),

* 2 лиц.п., 2 п. вместе скрещ.лиц.п., снять обратно 3 п. как изн.п. на левую спицу; повторять от *, пока на левой спице не останется 3 п., затем провязать 1 лиц.п., 2 п. вместе скрещ.лиц.п., накинуть 1-ю п. поверх 2-й п.

РУКАВА (ОБА)

С лиц. стороны и спицами № 3,5, начиная вот левого края наборного ряда петель для подмышки, равномерно поднять и провязать лиц.п. 72 (80, 96, 104, 120) п. вокруг края проймы (приблизительно 2 п. на каждые 3 ряда), ПМ, затем 3 (5, 5, 7, 7) по петлям подмышки. Поместить маркер начала круг.р. и соединить петли в круг.р. 75 (85, 101, 111, 127) п.

След. круг.р.: СМ, вязать Ряд 1 Схемы узора Ромбы 9 (10, 12, 13, 15) раз, СМ, [1 скрещ. лиц.п., 1 изн.п.] до 1 п. перед концом круг.р., 1 скрещ. лиц.п.

Вязать узором прямо (соответствующий ряд Схемы узора Ромбы и скрещенной резинкой 1х1), пока длина рукава не составит 31 см / $12\frac{1}{2}$ ” (8 раппортов вниз), закончить рядом 12 или на 5 / 2” короче, чем Ваша желаемая длина от подмышки.

Манжета

Установочный круг.р. [убавки]: СМ, [1 изн.п., 1 скрещ. лиц.п.] 17 (19, 23, 25, 29) раз, 1 изн.п., 2 п. вместе скрещ. лиц.п. [1 изн.п., 1 скрещ. лиц.п.] до 1 п. перед маркером, 1 изн.п., маркер удалить, [1 скрещ. лиц.п., 1 изн.п.] до 1 п. перед концом круг.р., 1 скрещ. лиц.п. (1 п. убавлена)
74 (84, 100, 110, 126) п.

След. круг.р.: СМ, [1 изн.п., 1 скрещ. лиц.п.] до конца круг.р.

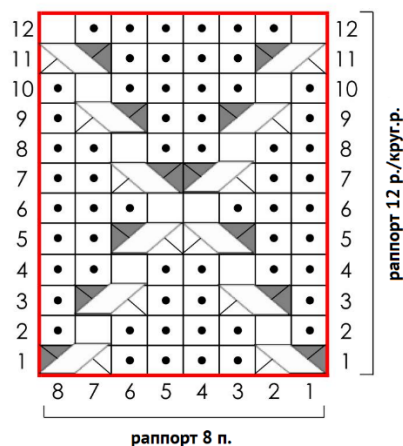
Вязать скрещенной резинкой 1x1 на высоту 5 см / 2".

Свободно закрыть все петли по рисунку. Пряжу обрезать.

ОКОНЧАНИЕ

Закрепить концы всех нитей и заблокировать по измерениям.

Схема узора Ромбы



Условные обозначения

□ лиц.п. в лиц.р.; изн.п. в изн.р.

● изн.п. в лиц.р.; лиц.п. в изн.р.

▤ 1/1 LPC: снять 1 п. на спицу для кос перед работой, 1 изн.п., 1 лиц.п. со спицы для кос

▥ 1/1 RPC: снять 1 п. на спицу для кос за работой, 1 лиц.п., 1 изн.п. со спицы для кос.

□ раппорт

Схему читать снизу вверх. Лиц.р. читать справа налево, изн.р. - слева направо при вязании прямыми рядами, при вязании круговыми рядами схему читать справа налево.

СОКРАЩЕНИЯ И МЕТОДЫ

ДП = двойная петля

+1ИзнП = (прибавить 1 изн.п. с наклоном вправо): Движением сзади вперед поднять нить между только что провязанной и след. петлей, провязать изн.п. за переднюю стенку.

ПМ = поместить маркер

СМ = переснять маркер

1/1 LPC = снять 1 п. на спицу для кос перед работой, 1 изн.п., 1 лиц.п. со спицы для кос

1/1 RPC = снять 1 п. на спицу для кос за работой, 1 лиц.п., 1 изн.п. со спицы для кос

ОБУЧАЮЩИЕ ВИДЕО

Укороченные ряды German short row: https://www.youtube.com/watch?v=i_6PjL20zKA

Закрывать петли шнуром I-cord BO (присоединенный шнур I-cord):

<https://www.youtube.com/watch?v=ddBuZzYhkO0&t>

Набрать петли методом Knitted CO: <https://www.youtube.com/watch?v=lzVy8fRfOw0>

Временный набор петель Provisional CO (невидимый): <https://www.youtube.com/watch?v=J8K9I9SKfkc>

Временный набор петель при помощи крючка Provisional crochet CO (с использованием крючка для вязания):

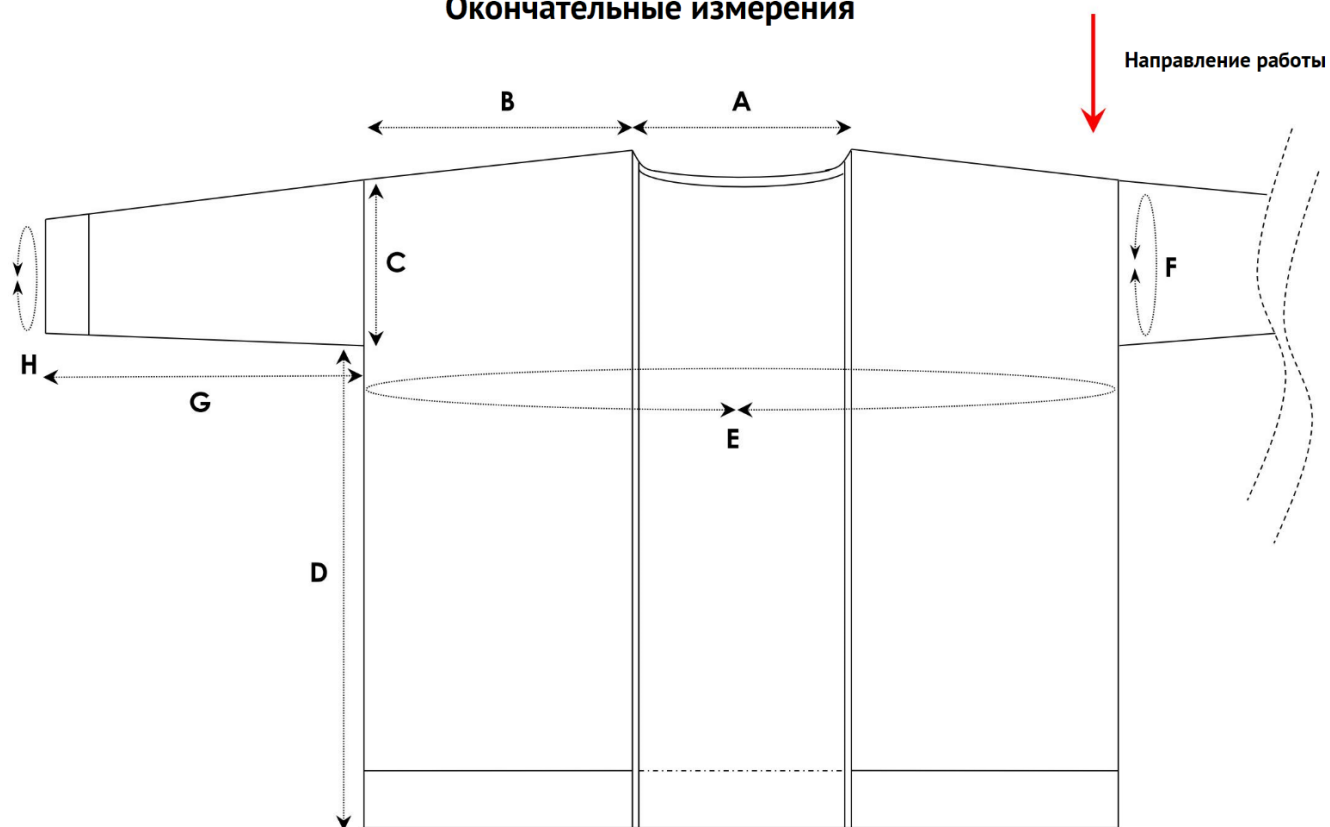
<https://www.youtube.com/watch?v=j904tmdt6iU&t>

Набор петель методом Purl CO: <https://www.youtube.com/watch?v=7vNqsuwT5Zs>

Перекрещивание влево 1/1 LPC (left purl cross): <https://www.youtube.com/watch?v=xJoIBOWRMcY>

Перекрещивание вправо 1/1 RPC (right purl cross): <https://www.youtube.com/watch?v=kWnf8vLspWw>

Окончательные измерения



	1	2	3	4	5
A	13 cm / 5 $\frac{1}{4}$ "		16.5 cm / 6 $\frac{1}{2}$ "		20 cm / 7 $\frac{3}{4}$ "
B	27 cm / 10 $\frac{1}{2}$ "	30.5 cm / 12"	34 cm / 13 $\frac{3}{4}$ "	37.5 cm / 14 $\frac{3}{4}$ "	41 cm / 16"
C	18.5 cm / 7 $\frac{1}{4}$ "	20.5 cm / 8"	24 cm / 9 $\frac{1}{2}$ "	26 cm / 10 $\frac{3}{4}$ "	30 cm / 11 $\frac{3}{4}$ "
D	31 cm / 12 $\frac{1}{4}$ "	33 cm / 13"		35 cm / 13 $\frac{3}{4}$ "	
E	138.5 cm / 54 $\frac{1}{2}$ "	154.5 cm / 60 $\frac{3}{4}$ "	175.5 cm / 69"	190.5 cm / 75"	211 cm / 83 $\frac{1}{4}$ "
F	32.5 cm / 12 $\frac{3}{4}$ "	37 cm / 14 $\frac{1}{2}$ "	43.5 cm / 17 $\frac{1}{4}$ "	47.5 cm / 18 $\frac{3}{4}$ "	54.5 cm / 21 $\frac{1}{2}$ "
G	36 cm / 14 $\frac{1}{4}$ "				
H	26.5 cm / 10 $\frac{1}{2}$ "	30 cm / 11 $\frac{3}{4}$ "	35.5 cm / 14"	39.5 cm / 15 $\frac{1}{2}$ "	45 cm / 17 $\frac{3}{4}$ "

