

RISLE PULLOVER

HANNA MACIEJEWSKA @HADAKNITS

Размеры

1 (2, 3, 4, 5)(6, 7, 8, 9)

Измерения

43.5 (43.5, 46.5, 50, 54.5)(58, 61, 64, 67)" бюст

Продемонстрирован пуловер размера 2 с припуском +9.5"

Выбирайте размер с припуском 6-12 дюймов/ 15-30 см

Пряжа

Woolfolk Får 100% Ultimate Merino

142ярда/ 129 м/ 50 гр в пасме (пряжа, толщиной Worsted weight)

9 (10, 10, 11, 12)(13, 14, 14, 15) пасм цвета no. 37

Спицы и инструменты:

US 7 (4.5 мм) 32"/80 см и 24"/60 см круговые и комплект чулочных

Игла для трикотажа, маркеры петель, маркеры с замочком, спица для кос (СК), держатели петель или бросовая нить

Плотность:

20 п. и 30 рядов = 4"/ 10см лицевой гладью, после блокировки

24 п. и 32 ряда = 4"/10 см узора по схеме, после блокировки панель

на 32-п. схемы В в ширину = 5.25"/ 13 см, после блокировки

woolfolk
Fall Collection 2022



Вечная классика. Пуловер вяжется спицами по кругу снизу вверх до пройм, затем разделить на Перед и Спинку.

Несмотря на традиционность и определенную обычность, все же пуловер с косами – это явный лидер у модниц любого возраста, а тем более пуловер с такими незаурядными и интересными косами. Такой пуловер увлекательно вязать, а про его сочетаемость с другими предметами гардероба можно просто промолчать)))

После соединения плеч поднять петли вокруг проймы и вязать рукав по кругу до манжеты. В завершении выполнить графичную планку горловины и пуловер можно надевать и собирать восхищенные взгляды!

1дюйм (") = 2,5 см.

Техники:

Табулярный набор LONG-TAIL для резинки 1x1.

Рабочей нитью (в 3 раза длиннее ширины детали) сделать сользящий узел и поместить на спицу (считать как первую набранную п.), оставить хвостик нити примерно в 3 раза длиннее чем ширина детали. Спица в правой руке, хвостик нити за работой, а конец нити от мотка пряжи перед работой. Поместить нить между большим и указательным пальцами так, чтобы нить от мотка шла от спицы поверх большого пальца, а хвостик нити поверх указательного пальца; нити удерживать в ладони как при обычном наборе петель.

Шаг 1. Направлять кончик спицы сначала над другой спицей, затем под обе нити сзади. Направить кончик спицы только за нить на большом пальце, зацепив ее так, чтобы 1 п. добавилась на спицу, затем верните спицу назад под обе нити (набрана 1 изн).

Шаг 2. Направить кончик спицы под нитью на большом пальце, поверх нити на указательном пальце, затем верните ее под обе нити вперед так, чтобы на спице добавилась 1п. (набрана 1лиц). Повторять эти 2 шага пока будет набрано требуемое число петель. Когда набрасываете нить, то убедитесь что сохраняете нить поверх кончика спицы, а скрещивание происходит под спицей.

Табулярное закрытие резинки 1x1.

Обрезать нить, оставив хвостик в 4 раза длиннее края детали. Вдеть хвостик нити в иглу.

Шаг 1. Вставить иглу в первую пет (лиц) как для изн петли и протянуть нить, оставить петлю на спице.

Шаг 2. Игла за первой (лиц) пет, вставить ее в первую изн пет как для лиц петли и протянуть нить, оставить петлю на спице.

Шаг 3. Вставить иглу в первую лиц петлю как для лиц петли и затем в следующую лицевую петлю как для изн петли и протянуть нить, снять 1-ую петлю со спицы.

Шаг 4. Вставить иглу в первую изнаночную петлю как для изн петли, затем в следующую изн петлю как для лиц петли (опять игла за лицевой пет) и протянуть нить, снять первую п. со спицы.

Повторять 3-4 шага пока не останется 1пет. Протянуть нить через нее и закрепить.

Укороченные ряды (German short rows):

ЛС: провязать заданное количество петель, повернуть работу, перенести нить вперед, снять первую петлю как изн, перенести над правой спицей нить за работу и потянуть (на спице образуется двойная петля = Дп), перенести нить вперед.

ИС: изнаночными заданное количество петель, повернуть работу, перенести нить вперед, снять петлю как изн, перенести нить над спицей за работу и потянуть.

Двойные петли при подсчете считать как одну петлю и провязывать как одну: лицевой (лДп) на ЛС и изнаночной (иДп) на ИС.

Инструкции

Набором для 1x1 резинки, набрать 232 (232, 248, 264, 288)(304, 320, 336, 352) п., закончить лицевой п. Не соединять в круг.

Таб. ряд 1: *снять1 как изн с нитью перед работой, 1лиц; повторять до конца. Повернуть работу.

Таб. ряд 2: *снять1 как изн с нитью перед работой, 1лиц; повторять до конца. Не поворачивать работу.

Соединить работу в круг. пМн, не перекрутите петли.

Корпус

Уст.кр.ряд: [1изн, 1лиц] до конца.

Вязать резинкой 1x1 всего 4" от наборного края.

След.кр.ряд: 1изн (боковая п.), 1лиц, 1 (1, 5, 9, 15)(19, 23, 27, 3)изн, пМ, [+1П/П, 7изн, [5лиц, 1изн] дважды, 6изн, +1Л/Л, 1изн] 4 (4, 4, 4, 4)(4, 4, 4, 6) раз(а), пМ, 0 (0, 4, 8, 14)(18, 22, 26, 2)изн, 1лиц, пМ, 1изн (боковая п.), 1лиц, 1 (1, 5, 9, 15)(19, 23, 27, 3)изн, пМ, [+1П/П, 7изн, [5лиц, 1изн] дважды, 6изн, +1Л/Л, 1изн] 4 (4, 4, 4, 4)(4, 4, 4, 6) раз(а), пМ, 0 (0, 4, 8, 14)(18, 22, 26, 4)изн, 1лиц.

16 (16, 16, 16, 16)(16, 16, 16, 24) п. прибавили; 248 (248, 264, 280, 304)(320, 336, 352, 376) п.

След.кр.ряд: как смотрят петли до конца, переснимая М.

Начать вязать по схеме А

Кр.ряд 1: *1изн, 1лиц, изнаночные до М, сМ, вязать по схеме А 4 (4, 4, 4, 4)(4, 4, 4, 6) раз(а), сМ, изнаночные до 1 п. перед след.М, 1лиц, сМ; повторять от * еще раз.

Вязать как установлено пока кр.ряды 1–4 Схемы А не будут выполнены 4 раз(а) .

Прим.: Если желаете удлинить пуловер, то выполните дополнительно раппорт 4-кр.ряда Схемы А. Каждый раппорт добавить примерно 0.5".

Начать вязать по схеме В

Кр.ряд 1: *1изн, 1лиц, изнаночные до М, сМ, вязать по схеме В 4 (4, 4, 4, 4)(4, 4, 4, 6) раз(а), сМ, изнаночные до 1 п. перед след.М, 1лиц, сМ; повторять от * еще раз.

Вязать как установлено до завершения 40 ряда схемы В. 16 (16, 16, 16, 16)(16, 16, 16, 24) п. прибавили; 264 (264, 280, 296, 320)(336, 352, 368, 400) п.

Начало формирования горловины

Снять 66 (66, 70, 74, 80)(84, 88, 92, 100) п. до центральной п. переда (изнаночная в центре косы). Поместить центральную п. на маркер с замочком. 263 (263, 279, 295, 319)(335, 351, 367, 399) п.

Прим.: Для Переда схемы С и D, вязать раппорт 32-п. 1 (1, 1, 1, 1)(1, 1, 1, 2) раз(а) . Для Спинки схемы С и D, вязать раппорт 32-п. 3 (3, 3, 3, 3)(3, 3, 3, 5) раз(а) .

Присоединить нить в центре переда и вязать:

Ряд 1 (ЛС): вязать по схеме С Правой до М, сМ, изнаночные до 1 п. перед след.М, 1лиц, сМ, 1изн, 1лиц, изнаночные до М, сМ, вязать по схеме С для Спинки до М, сМ, изнаночные до 1 п. перед след.М, 1лиц, сМ, 1изн, 1лиц, изнаночные до М, сМ, вязать по схеме Слевой до конца. 2 п. убавили.

Ряд 2 (ИС): вязать по схеме Слевой до М, сМ, лицевые до 1 п. перед след.М, 1изн, сМ, 1лиц, 1изн, лицевые до М, сМ, вязать по схеме С для Спинки до М, сМ, лицевые до 1 п. перед след.М, 1изн, сМ, 1лиц, 1изн, лицевые до М, сМ, вязать по схеме С Правой до конца.

Вязать как установлено до завершения ряда 16 схем С. 16 п. убавили; 247 (247, 263, 279, 303)(319, 335, 351, 383) п.

Разделить на Перед и Спинку

Ряд 1 (ЛС): вязать по схеме D Правой до М, сМ, изнаночные до 1 п. перед след.М, 1лиц, убрать М.

Перенести оставшиеся 190 (190, 202, 214, 232)(244, 256, 268, 292) п. на держатель (спинка и левая сторона переда) и продолжать только по правой стороне переда. 1 п. убавили; 56 (56, 60, 64, 70)(74, 78, 82, 90) п. на спице.

Правая сторона переда

Ряд 2 (ИС): 1изн, лицевые до М, сМ, вязать по схеме D Правой до конца.

Вязать как установлено до завершения ряда 16 схемы D Правой. 52 (52, 56, 60, 66)(70, 74, 78, 86) п.

Продолжать формирование выреза:

Ряд 1 (ЛС): 1лиц, [2/2Л] дважды, сси, [изнаночные до след.панели кос, 2/3Л, 1изн, 2/3П] 1 (1, 1, 1, 1)(1, 1, 1, 2) раз(а), 8изн, 1/1Л, 1изн, сМ, изнаночные до последней п., 1лиц. *1 п. убавили.*

Ряды 2–4: как смотрят петли.

Повторить последние 4 ряда 6 (8, 8, 8, 8)(10, 10, 10, 10) раз(а) еще . 45 (43, 47, 51, 57)(59, 63, 67, 75) п.

Продолжать прямо:

Ряд 1 (ЛС): 1лиц, [2/2Л] дважды, [изнаночные до след.панели кос, 2/3Л, 1изн, 2/3П] 1 (1, 1, 1, 1)(1, 1, 1, 2) раз(а), 8изн, 1/1Л, 1изн, сМ, изнаночные до последней п., 1лиц.

Ряды 2–4: как смотрят петли.

Повторить последние 4 ряда 1 (0, 1, 2, 2)(1, 2, 3, 4) раз(а) еще или пока деталь не составит 6.5 (7, 7.5, 8, 8)(8.5, 9, 9.5, 10)” от разделения, закончить после ряда 4.

Формирование плеча

Ук.ряд 1 (ЛС): 1лиц, [2/2Л] дважды, изнаночные до след.панели кос, 2/3Л, 1изн, 2/3П, 6изн, повернуть.

Ук.ряд 2 и все изн ряды: Дп, как смотрят петли до конца.

Ук.ряд 3: 9лиц, изнаночные до след.панели кос, 5лиц, 1изн, 5лиц, 1изн, повернуть.

Ук.ряд 5: 1лиц, [2/2Л] дважды, изнаночные до 5 (5, 5, 5, 5)(4, 4, 4, 4) п. перед след. панелью кос, повернуть.

Ук.ряд 7: 9лиц, 1изн, повернуть.

Ряд 9: 1лиц, [2/2Л] дважды, изнаночные до след.панели кос провязав Дп, 2/3Л, 1изн, 2/3П, изнаночные до след.панели кос, провязав Дп, 1/1Л, 1изн, сМ, изнаночные до последней п., 1лиц.

Ряд 10: как смотрят петли до конца.

Отрезать пряжу, оставив хвостик для сшивания и петли отложить.

Спинка

Начать с изнаночной п. у правого подреза и закончить лицевой п. непосредственно перед изнаночной петлей у левого подреза, снять п.

спинки на рабочую спицу, оставив 58 (58, 62, 66, 72)(76, 80, 84, 92) п. на держателе.

С ЛС, поместить первую п. (изнаночную) на маркер с замочком (п. подреза) и присоединить нить к 131 (131, 139, 147, 159)(167, 175, 183, 199) п. спинки.

След.ряд (ЛС): 1лиц, изнаночные до М, сМ, вязать по схеме D Спинки до М, сМ, изнаночные до последней п., 1лиц.

Вязать как установлено до завершения 16 ряда схемы D, затем повторять ряды 13–16 схемы пока спинка не составит 6.5 (7, 7.5, 8, 8)(8.5, 9, 9.5, 9.25)” от разделения, затем вязать ряды 13 и 14 еще раз. Отрезать пряжу, петли отложить.

Левая сторона переда

Перенести п. на рабочую спицу.

С ЛС, убрать маркер и поместить первую п. (изнаночная) на маркер с замочком (п. подреза). 57 (57, 61, 65, 71)(75, 79, 83, 91) п.

Присоединить пряжу.

След.ряд (ЛС): 1лиц, изнаночные до М, сМ, вязать по схеме Dлевой до конца.

Вязать как установлено до завершения ряда 16 схемы Dлевой. 52 (52, 56, 60, 66)(70, 74, 78, 86) п.

Продолжать формирование горловины:

Ряд 1 (ЛС): 1лиц, изнаночные до М, сМ, 1/1П, [8изн, 2/3Л, 1изн, 2/3П, 13изн] 1 (1, 1, 1, 1)(1, 1, 1, 2) раз(а), изнаночные до 2 п. перед след. панелью кос, 2вм изн, [2/2П] дважды, 1лиц. *1 п. убавили.*

Ряды 2–4: как смотрят петли.

Повторить последние 4 ряда 6 (8, 8, 8, 8)(10, 10, 10, 10) раз(а) еще . 45 (43, 47, 51, 57)(59, 63, 67, 75) п.

Продолжать прямо:

Ряд 1 (ЛС): 1лиц, изнаночные до М, сМ, 1/1П, [8изн, 2/3Л, 1изн, 2/3П, 13изн] 1 (1, 1, 1, 1)(1, 1, 1, 2) раз(а), изнаночные до след.панели кос, [2/2П] дважды, 1лиц.

Ряды 2–4: как смотрят петли.

Повторить последние 4 ряда 1 (0, 1, 2, 2)(1, 2, 3, 4) раза еще/или пока деталь не достигнет 6.5 (7, 7.5, 8, 8)(8.5, 9, 9.5, 9.25) от разделения, закончить после ряда 4.

Формирование плеча

След.ряд (ЛС): 1лиц, изнаночные до М, сМ, 1/1П, [8изн, 2/3Л, 1изн, 2/3П, 13изн] 1 (1, 1, 1, 1)(1, 1, 1, 2) раз(а), изнаночные до след.панели кос, [2/2П] дважды, 1лиц.

Ук.ряд 2 (ИС): 9изн, лицевые до след.панели кос, 5изн, 1лиц, 5изн, 6лиц, повернуть.

Ук.ряд 3: Дп, как смотрят петли до конца.

Ук.ряд 4: 9изн, лицевые до след.панели кос, 5изн, 1лиц, 5изн, 1лиц, повернуть.

Ук.ряд 5: Дп, 2/3Л, 1изн, 2/3П, изнаночные до след.панели кос, [2/2П] дважды, 1лиц.

Ук.ряд 6: 9изн, 6 (6, 6, 6, 6)(5, 5, 5, 5)лиц, повернуть.

Ук.ряд 7: Дп, как смотрят петли до конца.

Ук.ряд 8: 9изн, 1лиц, повернуть.

Ук.ряд 7: Дп, [2/2П] дважды, 1лиц.

Ряд 10: как смотрят петли до конца, провязав Дп.

Отрезать пряжу, оставив хвостик.

Перенести петли плеча переда и спинки на параллельные спицы и соединить их трикотажным швом 45 (43, 47, 51, 57)(59, 63, 67, 75) п. каждого плеча, оставив центральные 41 (45, 45, 45, 45)(49, 49, 49, 49) п. горловины спинки на держателе.

Рукава

С ЛС, изнаночной п. подреза с держателя, затем поднять лицевыми 59 (65, 69, 75, 75) (79, 85, 89, 97) п. вокруг проймы. пМн и соединить в круг. 60 (66, 70, 76, 76) (80, 86, 90, 98) п.

Вязать изнаночной гладью 5.5".

Кр.ряд с уб.: 1изн, 2вм изн, изнаночные до последних 2 п., 2вм изн. 2 п. убавили.

Продолжать изнаночной гладью, убавив в каждом 32 кр.ряду дважды еще. 54 (60, 64, 70, 70) (74, 80, 84, 92) п.

Вязать изнаночной гладью пока рукав не составит 15" или на 4" короче желаемой длины.

Манжета

Уст.кр.ряд: [1лиц, 1изн] до конца.

Вязать резинкой всего 4".

Закрывать петли табулярным методом.

Планка горловины

Перенести п. горловины спинки на спицу и присоединить пряжу.

С ЛС, вязать: [1изн, 1лиц] до последней п., 1изн, поднять лицевыми 49 (53, 55, 59, 59) (63, 67, 71, 77) п. по левой стороне переда до центральной п. (по 3 п. на каждые 5 рядов), изнаночной центральную п. с держателя (оставить маркер с замочком на месте), поднять лицевыми 49 (53, 55, 59, 59) (63, 67, 71, 77) п. до плеча, пМн. 140 (152, 156, 164, 164)(176, 184, 192, 204) п.

След. 2 кр.ряда: [1изн, 1лиц] до конца.

Кр.ряд 3: как смотрят петли до 2 п. перед центральной п. переда, 2вм лиц, изнаночной центральную п., ссл, как смотрят петли до конца. 2 п. убавили.

Кр.ряд 4: как смотрят петли до конца.

Повторить последние 2 ряда 2 раз(а) еще . 134 (146, 150, 158, 158)(170, 178, 186, 198) п.

След.кр.ряд: как смотрят петли до конца. Закрывать петли табулярным методом.

Завершение

Увлажнить с деликатным моющим средством и заблокировать.

Заправить хвостики пряжи.

Сокращения:

ЛС/ ИС - лицевая/ изнаночная сторона

М/ Мн - маркер / маркер начала ряда

пМ/ сМ – поместить/ переснять маркер

ссЛ/ сси – снять по одной 2 п. как лицевые, вернуть на левую спицу в новой позиции, провязать лицевой/ изнаночной вместе за задние стенки.

+1П/ +1П-и - прибавка с наклоном вправо: ввести левую спицу сзади наперед под протяжку между петлями и провязать ее лицевой/ изнаночной за переднюю стенку.

+1Л/ +1Л-и - прибавка с наклоном влево: ввести левую спицу спереди назад под протяжку между петлями и провязать ее лицевой/ изнаночной за заднюю стенку.

Специальные петли:

1/1П – снять 1п. на СК за работу, 1лиц, 1лиц с СК

1/1Л – снять 1п. на СК перед работой, 1лиц, 1лиц с СК

+1П/П – спицей для кос поднять протяжку между петлями сзади наперед и оставить за работой, 1лиц (след.п. на рабочей спице), 1лиц с СК (прибавили 1п.)

+1Л/Л – снять 1п. на СК перед работой, поднять протяжку между петлями спереди назад и провязать лицевой ее за заднюю стенку, 1лиц с СК (прибавили 1п.)

2/1П – снять 1п. на СК за работу, 2лиц, 1лиц с СК

2/1Л – снять 2п. на СК перед работой, 1лиц, 2лиц с СК

2/1Пи – снять 1п. на СК за работу, 2лиц, 1изн с СК

2/1Ли – снять 2п. на СК перед работой, 1изн, 2лиц с СК

2/2П – снять 2п. на СК за работу, 2лиц, 2лиц с СК

2/2Л – снять 2п. на СК перед работой, 2лиц, 2лиц с СК

2/2Пи – снять 2п. на СК за работу, 2лиц, 2изн с СК

2/2Ли – снять 2п. на СК перед работой, 2изн, 2лиц с СК

2/2вмлП – снять 2п. на СК за работу, 2лиц, 2вм лиц с СК

2/ссЛЛ – снять 2п. на СК перед работой, ссл, 2лиц с СК

2/3П – снять 3п. на СК за работу, 2лиц, 3лиц с СК

2/3Л – снять 2п. на СК перед работой, 3лиц, 2лиц с СК

2/2вмл1П – снять 2п. на СК за работу, 2вм лиц, 1лиц, 2лиц с СК

2/1/ссЛ Л – снять 3п. на СК перед работой, 2лиц, затем (1лиц, ссл) с СК

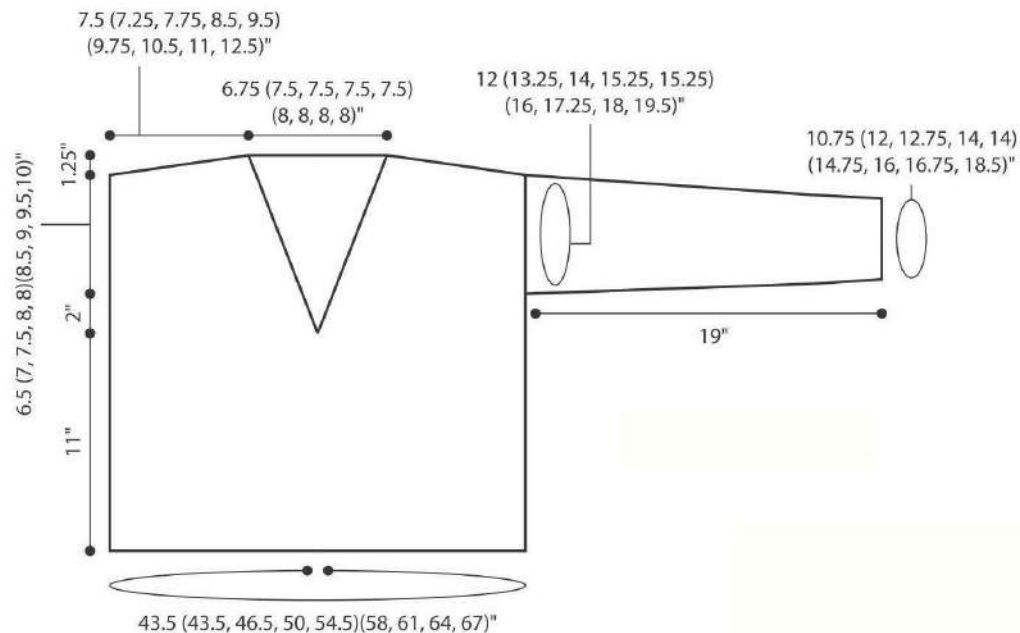


Схема С Правая

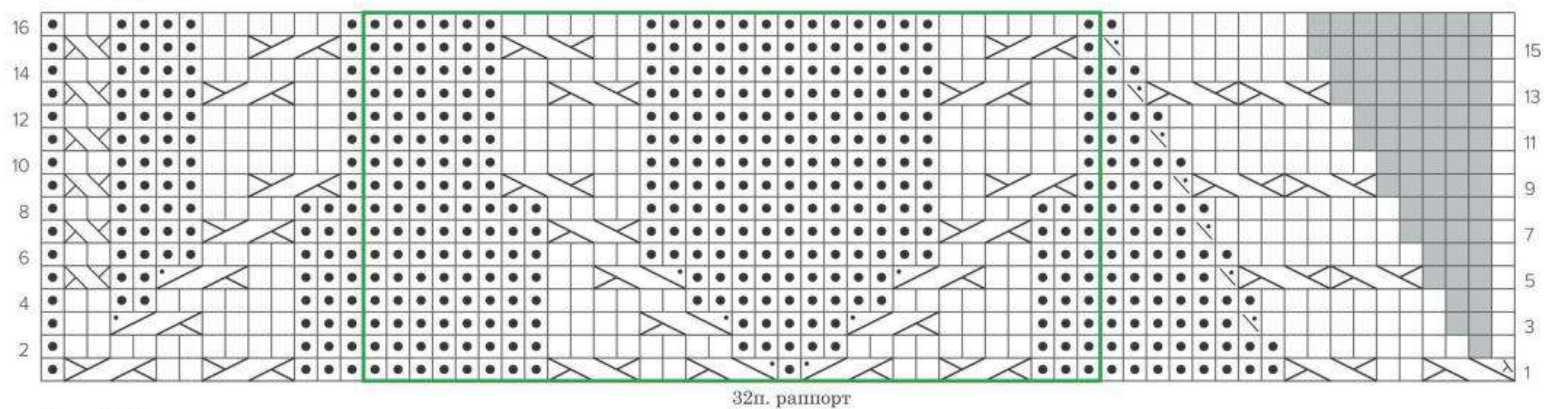


Схема С Спинка

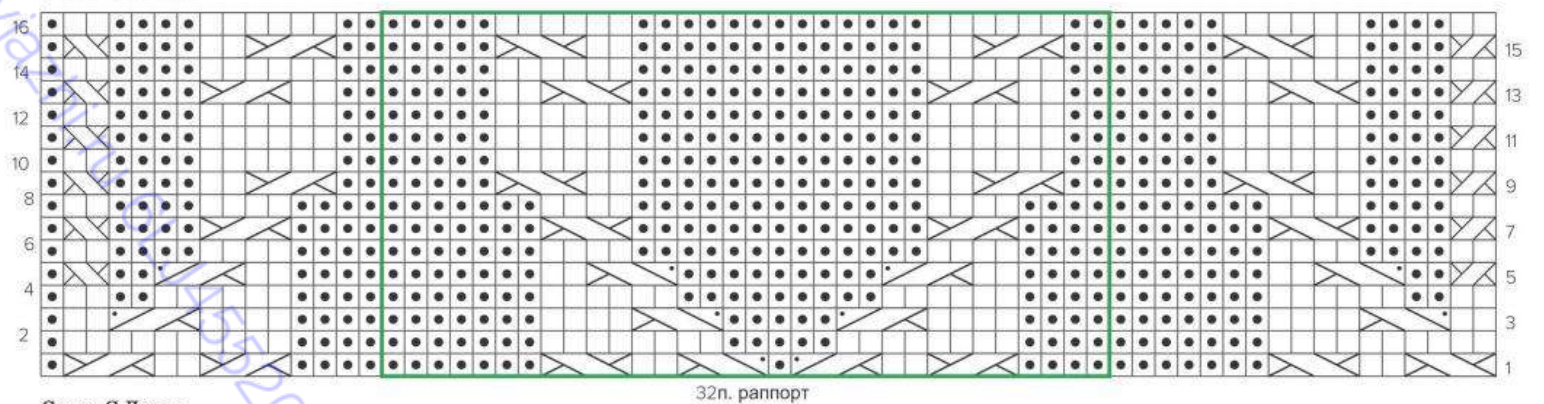


Схема С Левая

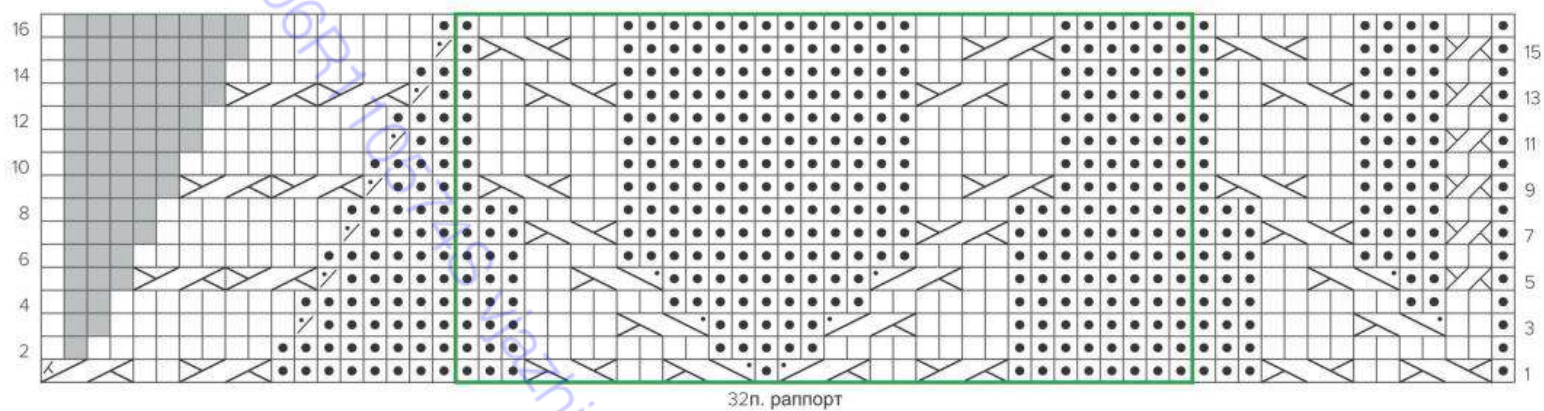
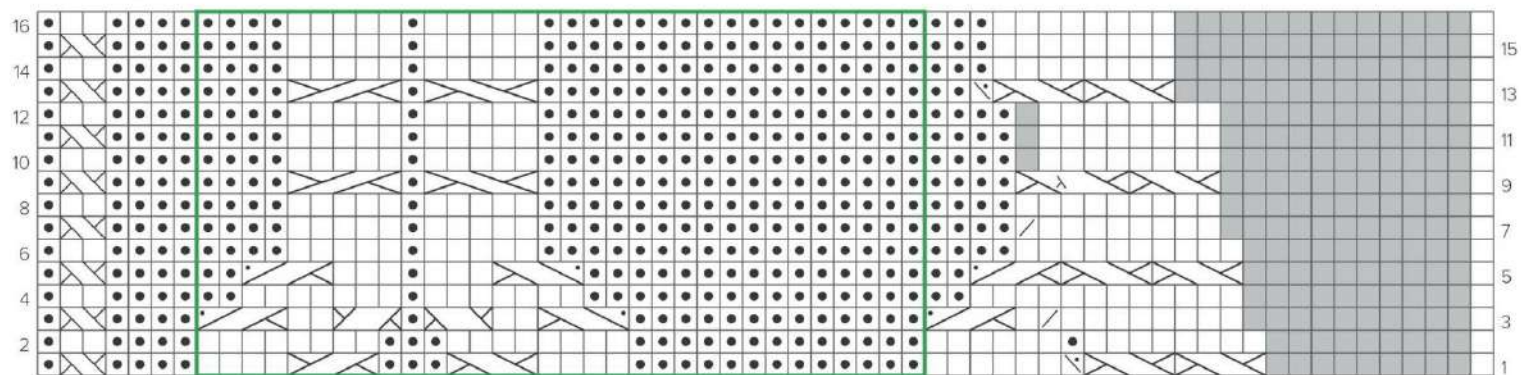
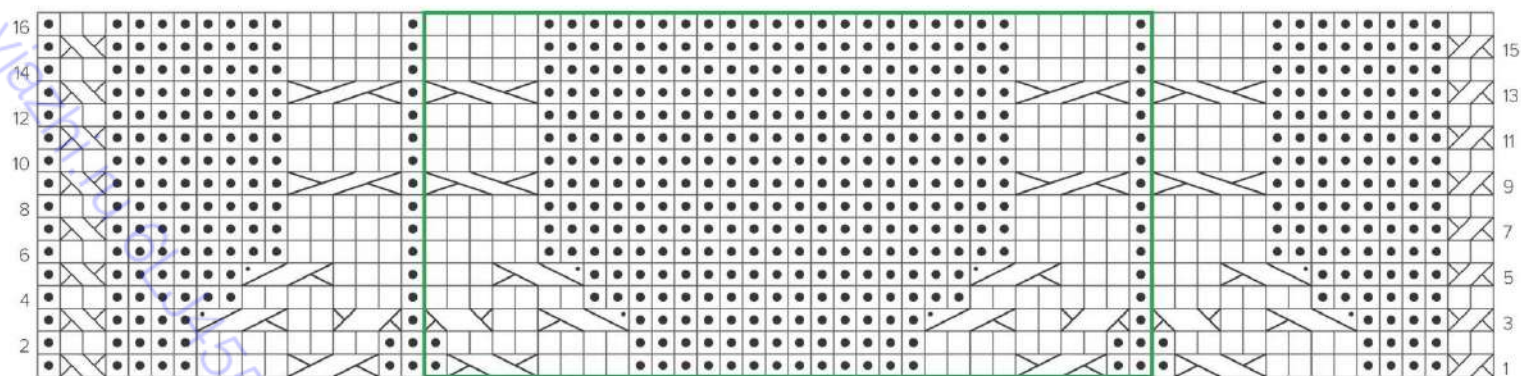


Схема D Правая



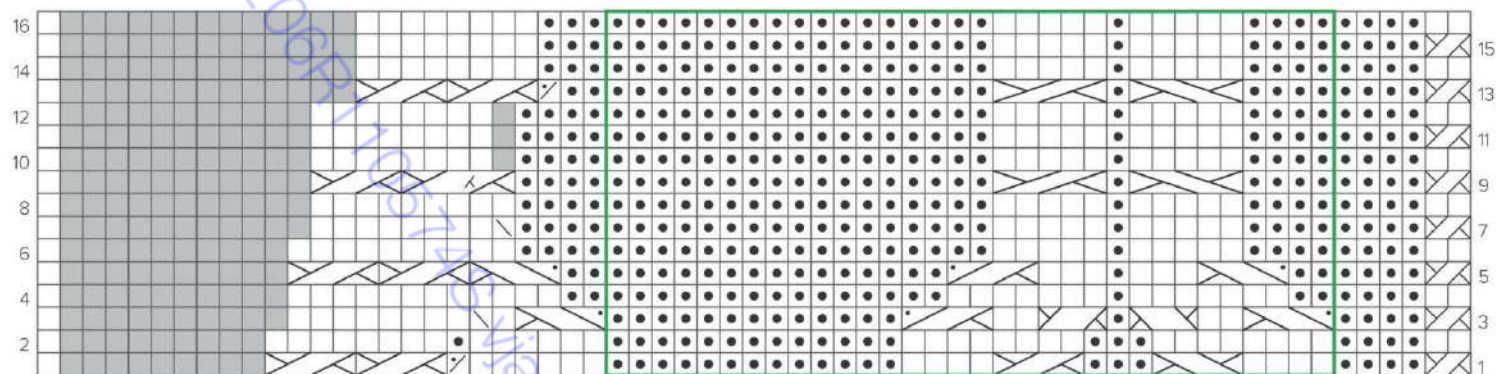
32п. раппорт

Схема D Спинка



32п. раппорт

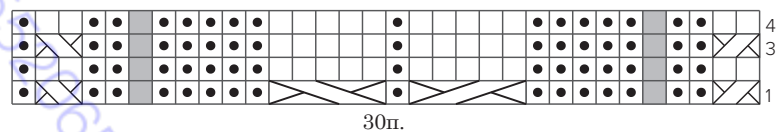
Схема D Левая



32п. раппорт

СХЕМЫ

Схема А



□ лиц на ЛС; изн на ИС

● изн на ЛС; лиц на ИС

■ нет петли

□ +1П

□ +1Л
2вм лиц

□ ссл

□ 2вм изн

□ сси

□ раппорт

□ 1/1П

□ 1/1Л

□ 2/1П

□ 2/1Л

□ 2/1Пи

□ 2/1Ли

□ 2/2П

□ 2/2Л

□ 2/2Пи

□ 2/2Ли

□ 2/ 2вмлП

□ 2/сслЛ

□ 2/3П

□ 2/3Л

□ 2/2вмл/1П

□ 2/1/ссл Л

Схема В

