

Платье Pierre



Описание

автор kolibri by johanna

Элегантное приталенное платье с привлекающим внимание ажурным узором, классическим круглым вырезом и открытой спинкой на пуговицах. Размеры XS | S | M (L | XL | 2XL) 3XL | 4XL | 5XL

Пряжа и инструменты:

- 200 | 200 | 250 (250 | 250 | 300) 300 | 350 | 400 г Pure Silk - 100% шёлк **или** Cotton Merino от Knitting for Olive - 70% хлопок, 30% меринос (250 м/50г) – для полной длины вам понадобится еще около 2 мотков для каждого размера
- круговые спицы 3.5 мм
- около 13-15 маленьких перламутровых пуговиц (диаметром около 5-7 мм)
- Гобеленовая игла
- Маркеры

Плотность вязания:

10x10 см = 22 п. x 30 р. ажур. узором, в 1 нить пряжи на спицах 3,5 мм (после блокировки).

Обратите внимание: ажурный узор сильно вытягивается после стирки! Рекомендую регулярно проводить влажную блокировку в процессе вязания, чтобы подобрать идеальную посадку и длину под вашу фигуру.

Измерения:

Окружность груди готового платья:
83 | 87 | 94 (98 | 107 | 112) 118 | 131 | 143 см с нулевым или отрицат. припуском до 7 см

Окружность бедер готового платья:
107 | 111 | 118 (122 | 131 | 135) 142 | 166 | 171 см

Длина готового платья:

90 см — длину можно изменить индивидуально. Возможно, вам понадобится больше пряжи, чем указано в описании.

Высота проймы:

17 | 17 | 20 (20 | 24 | 24) 20 | 24 | 24 см

Сокращения:

п. = петля(и)
р. = ряд
РЛС = ряд лицевой стороны
РИС = ряд изнаночной стороны
Л = лицевая петля
И = изнаночная петля
М = маркер
ХвмЛП = Х п. вместе лиц. с наклоном вправо
ХвмЛ ззс = Х п. вместе лиц. за зад. стенку петли

накл. = накид

П1П = прибавка с накл. вправо

П1Л = прибавка с наклоном влево
цду = центр. двойная убавка; снимите 2 п., как будто вы собираетесь провязывать их вместе, провяжите 1 п. лицевой, накиньте 2 снятые п. на провязанную.

Конструкция

Платье вяжется ажурным узором сверху вниз без швов. Сначала вяжется перед. Сначала вяжутся по отдельности правая и левая полочки для формирования кругл. горловины. Когда обе полочки будут соединены вдоль выреза, перед заканчивается одной деталью с формированием проймы. Затем петли откладываются, и вяжутся по отдельности 2 части спинки для формирования открытой части спинки. Как и у переда, вы будете выполнять прибавки, чтобы сформировать проймы. Затем перед и обе части спинки соединяются по проймам, и верхняя часть платья вяжется поворот. рядами ажурн. узором. Наконец, все части объединяются, и открытая часть спинки закрывается путем набора новых петель и соединения всех частей в круг. После этого вы будете выполнять прибавки по бокам ажур. узором, чтобы сформировать бедра платья. Когда вы достигли необходимого количества петель, платье вяжется ажурным узором по кругу без прибавок, пока не закроет колени (розовое платье) или не достигнет полной длины (белое платье) – или пока не достигнете желаемой длины. Петли закрываются i-cord. Затем открытая часть спинки, круглая горловина и проймы обрабатываются шнуром i-cord.

Платье плотно облегает фигуру с нейтральным или отрицат. припуском на свободу облегающего до 7 см. Розовое платье связано с отрицат. припуском на свободу облегающего 4 см в области груди. Для сравнения, белое платье связано с небольшим положит. припуском - 2 см в области груди. Приталенный фасон подчеркивает женственность фигуры, делая платье подходящим для торжественных случаев или жарких летних дней. Рекомендую надеть под платье утягивающее платье (или сшить подклад).

Примечания:

Кромочные петли (первая и последняя петля каждого ряда) всегда лицевые. Кромочные петли включаются в общее количество петель и также отображаются на схемах вязания.

Платье связано **в одну нить** (в 1 нить Pure Silk (розовое платье) или в 1 нить Cotton Merino (белое платье) или аналогичной пряжи, попадающей в плотность).

Ажурный узор: Следуйте схеме вязания для вашего размера.

Прибавки: прибавки для формирования круглой горловины и пройм выполняются в каждом РЛС. Прибавки для формирования бедер выполняются в каждом 6-м ряду. Прибавки выполняются как П1Л после первой петли левой полочки и как П1П перед последн. петлей правой полочки – всегда в РЛС.

П1П: прибавка с наклоном вправо: ввести левую спицу сзади наперед под протяжку между петлями и провязать ее лицевой за переднюю стенку.

П1Л: прибавка с наклоном влево: ввести левую спицу спереди назад под протяжку между петлями и провязать ее лицевой за заднюю стенку

Прибавок в РИС нет, но иногда приходится прибавлять изн. петли в лицевых /четных рядах, чтобы получился ажурный узор (поэтому нужно будет провязывать эти петли ИЗНАНОЧНЫМИ (П1Пи и П1Ли)).

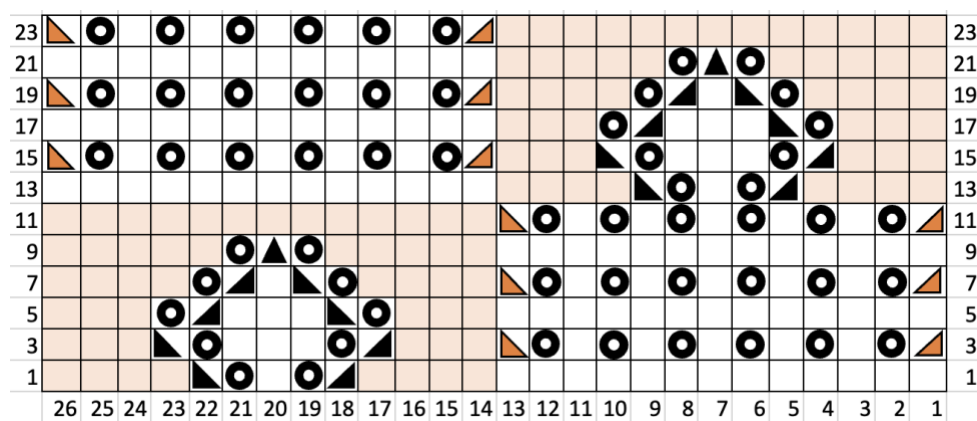
Вероятно, САМОЕ ВАЖНОЕ

ПРИМЕЧАНИЕ: Платье будет выглядеть слишком маленьким и коротким в процессе вязания. После стирки и блокировки оно сильно увеличится, и вы получите размеры, указанные в описании. Если вы хотите примерить его в процессе вязания, я рекомендую отпарить его, чтобы проверить длину и ширину. Посадка платья и размеры без блокировки далеки от окончательного результата.

**Пожалуйста, внимательно прочитайте все описание перед началом вязания!
Выбудете работать по схемам И письменным инструкциям одновременно!**

Ажурный узор

Платье связано красивым ажурным узором. Один раппорт ажурного узора выполняется следующим образом:



Ряды 1 – 24 повторяются, чтобы достичь желаемой длины платья. Петли 1-26 повторяются, чтобы достичь желаемой ширины платья. ПОКАЗАНЫ ТОЛЬКО ЛИЦЕВЫЕ РЯДЫ (НЕЧЕТНЫЕ КРУГ. РЯДЫ) – ИЗНАНОЧНЫЕ РЯДЫ (ЧЕТНЫЕ КРУГ. РЯДЫ) НА СХЕМАХ НЕ ПОКАЗАНЫ! В изн. рядах провязывайте все п. по узору, но ВСЕГДА учитывайте письменные примечания к символам ниже для всех изн./четных рядов

Запомните также письменные инструкции к символам, приведенные ниже:

Символы или как читать схему:








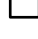
-  = накид в РЛС (нечетные круг. ряды); Изн. п. в РИС ИЛИ лиц.п. в четных круг. рядах
-  = 2вмЛЛ за зад. стенку петли в РЛС (нечетные круг. ряды); Изн. п. в РИС ИЛИ лиц.п. в четных круг. рядах
-  = 2вмЛП в РЛС (нечетные круг. ряды); Изн. п. в РИС ИЛИ лиц.п. в четных круг. рядах
-  = цду; Изн. п. в РИС ИЛИ лиц.п. в четных круг. рядах
-  = 4вмЛЛ за зад. стенку петли в РЛС (нечетные круг. ряды); Изн. п. в РИС ИЛИ лиц.п. в четных круг. рядах
-  = 4вмЛП в РЛС (нечетные круг. ряды), Изн. п. в РИС ИЛИ лиц.п. в четных круг. рядах
-  = изнаночная гладь: изн. п. в РЛС, лиц. п. в РИС; все петли изнаночными в круг. рядах
-  = лицевая гладь: лиц. п. в РЛС, изн. п. в РИС; все петли лицевыми в круг. рядах

Схема читается справа налево и снизу вверх. Одна клетка — одна петля в одном ряду.

Полочка(-и)

Левая полочка:

На спицы 3,5 мм в одну нить наберите 15 | 15 | 15 (15 | 15 | 15) 28 | 28 | 28 п. удобным для вас способом набора петель. В следующем РИС провяжите все п. изнан.(кроме кромочных п.) и со следующего РАС следовать 1-му ряду схемы вязания левой полочки для вашего размера.

С 25-го ряда вяжите прибавки для формирования круглой горловины. Они выполняются как П1А после первой петли РАС. Когда вам нужно связать изн. петлю согласно узору, прибавку провяжите изнаночной (П1Ли). Все остальные п. вяжите согласно схеме вязания для вашего размера. Повторите прибавки для круглой горловины всего 6 раз (= 21 | 21 | 21 (21 | 21 | 21) 34 | 34 | 34 п.). Закончите изн. р. Затем обрежьте нить, отложите петли на другую леску/бросовую нить и начните вязать правую полочку.

Правая полочка:

На спицы 3,5 мм в одну нить наберите 15 | 15 | 15 (15 | 15 | 15) 28 | 28 | 28 п. удобным для вас способом набора петель. В следующем РИС провяжите все п. изнан.(кроме кромочных п.) и со следующего РАС следовать 1-му ряду схемы вязания правой полочки для вашего размера.

С 25-го ряда выполняйте прибавки для формирования круглой горловины. Эти прибавки выполняются как П1П перед последней петлей РАС. Когда вам нужно провязать изнаночную петлю согласно узору, прибавку провязывайте изнаночной (П1Пи). Все остальные п. вяжите согласно схеме вязания для вашего размера. Повторите прибавки для круглой горловины всего 6 раз (= 21 | 21 | 21 (21 | 21 | 21) 34 | 34 | 34 п.). Закончите изн. р. Теперь нужно соединить левую и правую полочки по линии горловины.

Соединение полочек:

Теперь обе полочки будут соединены, и можно будет начинать выполнять прибавки для пройм. Начните с правой полочки:

1А, П1А (П1Ли при необходимости, согласно ажурному узору), провяжите все остальные петли согласно схеме. Наберите 25 п. после последней петли и вяжите все петли левой полочки согласно схеме, пока не останется 1 п., П1П (П1Пи при необходимости, согласно ажурному узору), 1 А. Провяжите все п. в следующем РИС, как вы делали это раньше. Набранные петли горловины провязываются изнаночными

На спицах у вас должно быть 69 | 69 | 69 (69 | 69 | 69) 95 | 95 | 95 п.

Следуйте схеме вязания переда для вашего размера, пока не достигнете красной линии. Не забывайте делать прибавки для формирования пройм после первой петли и перед последней петлей каждого РАС. Закончите изнаночным рядом (= 79 | 79 | 91 (91 | 103 | 103) 117 | 129 | 129 п.). Отложите петли и начните вязать спинку следующим образом.

Спинка

Правая и левая части спинки теперь вяжутся по отдельности. Для каждой части спинки поднимите петли вдоль полочек переда и наберите дополнительные петли для достижения желаемой ширины. Начните с левой части спинки и вяжите следующим образом:

Левая часть спинки:

Всего на левой части спинки 32 | 32 | 32 (32 | 32 | 32) 45 | 45 | 45 п. Первые 15 | 15 | 15 (15 | 15 | 15) 28 | 28 | 28 п. поднимаются вдоль левой полочки. Для этого используйте спицы 3,5 мм и вяжите в одну нить. Недостающие 17 | 17 | 17 (17 | 17 | 17) 17 | 17 | 17 п. набираются удобным для вас способом после последних поднятых п. Первый ряд после подъема/набора петель – изнаночный. Здесь провяжите все п. изнаночными и поместите М для разделения раппортов ажурного узора:

Размеры XS до 2XL – РИС:

Кром. петля, М, 4 п. частичного раппорта узора, М, 26 п., М, кром. петля. Раппорт ажурного узора выполняется **1 1/6 раза**.

Размеры 3XL до 5XL – РИС:

Кром. петля, М, 4 п. частичного раппорта узора, М, 26 п., М, 13 п., М, кром. петля. Раппорт ажурного узора выполняется **1 2/3 раза**.

Формирование проймылевой части спинки:

Со следующего РАС и далее следуйте 1-му ряду схемы вязания левой части спинки для вашего размера.

С 37-го ряда и далее выполняйте прибавки для формирования проймы следующим образом: П1А после первой петли каждого РАС. Если вам нужно провязать изнаночную п. согласно узору, П1Ли. Последнюю петлю провязывайте лицевой. Следуйте инструкциям, пока не достигнете красной линии для вашего размера. Завершите изнаночным рядом (= 38 | 38 | 44 (44 | 50 | 50) 57 | 63 | 63 п.).

Отложите петли на отдельную леску/остаток пряжи, обрежьте нить и начните правую часть спинки.

Правая часть спинки:

Всего на правой части спинки 32 | 32 | 32 (32 | 32 | 32) 45 | 45 | 45 п. Первые 17 | 17 | 17 (17 | 17 | 17) 17 | 17 | 17 п. набираются предпочитаемым вами способом спицами 3,5 мм. Сразу после последней петли продолжайте поднимать недостающие 15 | 15 | 15 (15 | 15 | 15) 28 | 28 | 28 п. поднимаются вдоль правой полочки. Первый ряд после подъема/набора петель – изнаночный. Здесь провяжите все п. изнаночными и поместите М для разделения раппортов ажурного узора:

Размеры XS до 2XL – РИС:

Кромочн. п., М, 26 п., М, 4 п. частичного раппорта узора, М, кромочн. п. Раппорт ажурного узора выполняется **1 1/6 раза**.

Размеры 3XL до 5XL – РИС:

Кромочн. п., М, 13 п., М, 26 п., М, 4 п. частичного раппорта узора, М, кромочн. п. Раппорт ажурного узора выполняется **1 2/3 раза**.

Формирование проймылевой части спинки:

Начиная со следующего РАС, вяжите по схеме 1 для правой части спинки вашего размера.

С 37-го ряда и далее выполняйте прибавки для формирования пройм следующим образом: П1П перед последней петлей каждого РЛС. Если вам нужно провязать изнаночную п. согласно узору, П1Пи. Последнюю петлю провязывайте лицевой. Следуйте инструкциям, пока не достигнете красной линии для вашего размера. Завершите изнаночным рядом (= 38 | 38 | 44 (44 | 50 | 50) 57 | 63 | 63 п.). Теперь перед и части спинки соединим подмышками.

Тело

Соединение переда и частей спинки:

Теперь соединим перед и спинку набором новых петель под каждой подмышкой, но спинка остаётся открытой. В зависимости от вашего размера, раппорт узора может быть не совсем точным. Это связано с относительно большим количеством петель в раппорте и целью сделать это платье доступным для широкого диапазона размеров. Но: оно будет хорошо смотреться во всех размерах! Если вы хотите увидеть, как будет выглядеть платье, посмотрите платья других вязальщиц в Instagram или на Ravelry.

Вяжите следующим образом:

Начните с правой части спинки. Петли правой части спинки провяжите по ажурному узору, наберите 13 | 17 | 13 (17 | 15 | 19) 13 | 15 | 27 п. после последней петли. Вяжите перед по ажурному узору. После последней петли переда снова наберите 13 | 17 | 13 (17 | 15 | 19) 13 | 15 | 27 п. Петли левой части спинки провяжите по ажурному узору. В следующем РИС провяжите все петли, как указано в схемах, новые набранные петли провяжите изнаночными. На спицах должно быть 181 | 189 | 205 (213 | 233 | 241) 257 | 285 | 309 п.

В следующем четном ряду вяжите все петли, как указано в схемах вязания.

Начиная со след. ряда, следуйте схемам вязания для вашего размера и вяжите по ажурному узору.

Новые петли подмышками также отображены на схемах вязания спинки, поэтому петли в синих рамках провязывайте с обеих сторон спинки.

Обратите внимание: в синей рамке показан весь раппорт ажурного узора, поэтому вам придётся повторять схему, пока вы не начнёте прибавлять петли по бёдрам платья. НО при наборе новых петель подмышками 1-ый ряд схемы вязания не будет связан по схеме, поскольку вы набираете новые петли! Это значит, что 1-ый раппорт узора после соединения всех петель начинается с 3-го ряда схемы.

Выполнение открытой спинки:

Вяжите по ажурному узору, пока длина платья от горловины спинки не достигнет 40 см (для розового платья) или 20–25 см (для белого). Верхняя часть платья должна доходить до талии, если связать все 40 см (измерения производятся после влажной блокировки!!!).

Две части спинки теперь нужно соединить, то есть закрыть открытую часть спинки. Этот шаг выполняется на лицевой стороне. Я рекомендую соединить 2 части спинки на 23-м ряду ажурного узора. Выполните следующие действия:

Обрежьте нить и переснимите петли правой части спинки, не провязывая, на правую спицу.

Примечание: при необходимости также переснимите часть вновь набранных петель под подмышками, чтобы можно было поместить маркер между раппортом узора или в полоску лицевой глади/изнаночной глади в качестве начала круг. ряда.

Поместите маркер и начните вязание с новых петель под подмышкой. Вяжите эти петли и все остальные петли по ажурному узору. После того, как вы провяжете последнюю петлю левой части спинки, наберите 3 новые петли удобным для вас способом набора. Провяжите петли правой части спинки по ажурному узору.

Продолжайте вязать до маркера – это теперь начало ряда. На спицах должно быть 184 | 192 | 208 (216 | 236 | 244) 260 | 288 | 315 п. В следующем ряду провяжите все п. по инструкции для 24-го ряда ажурного узора. Новые п. вяжите лицевыми.

Начиная со следующего нечётного ряда, прибавки для бёдер выполняются следующим образом:

Формирование бедер – прибавки по обеим сторонам платья:

Для наглядного представления прибавок на бедрах в ажурном узоре существуют отдельные схемы. Схемы вы найдёте, начиная со стр. 19. Обратите внимание: для размеров М и 3XL, а также XL и 4XL даны общие схемы. Для всех остальных размеров используются отдельные схемы.

Для общего понимания схем вязания прибавок на бедрах: все петли ниже красной линии уже провязаны! Поэтому начните с 1-го ряда над красной линией. Петли в синем поле — это новые набранные петли подмышками. Тёмно-серая область означает, что петель нет!

Кроме того, рекомендую разместить маркеры так, чтобы прибавки всегда выполнялись до и после маркера!

Прибавки для бедер выполняются как П1П и П1Л (или П1Пи и П1Ли, если это необходимо, в соответствии с ажурным узором) каждые 6 рядов. В каждом прибавочном ряду делается 4 прибавки (2 с левой стороны и 2 с правой). Прибавки выполняются изнаночными или лицевыми петлями. Как только у вас будет достаточно прибавл. петель, вы начнете вязать раппорт узора (частично). Когда вы увеличите общее количество петель, вы провяжете весь раппорт узора. Следуйте схемам для вашего размера, чтобы выполнить прибавки для бедер. Все остальные петли платья вяжутся по узору.

После последнего ряда прибавок на спицах у вас должно быть всего 236 | 244 | 260 (268 | 288 | 296) 312 | 340 | 364 п.

Завершение вязания платья после формирования бедер:

Вяжите все петли по ажурному узору, пока длина платья не достигнет 90-100 см от выреза горловины спинки (**после влажной блокировки!!!!**). Платье должно закрывать колени. Для полной длины (белое платье) вяжите по ажурному узору, пока длина платья не достигнет 130 см от выреза горловины спинки (**после влажной блокировки!!!!**). При вязании полной длины рекомендую повторить прибавки для формирования бедер еще раз, когда вы дойдете до колен (**после влажной блокировки!!!!**). Таким образом, вы будете уверены, что платье будет достаточно широким, чтобы вы могли ходить без затруднений. Или вяжите по ажурному узору, пока не достигнете желаемой длины. Длину можно корректировать индивидуально.

Закрытие шнуром i-Cord:

Рекомендую закончить вязание 12-м или 24-м рядом ажурного узора. Обрежьте нить. Затем закройте все петли шнуром i-Cord следующим образом:

1. Наберите 3 новые петли на спицу 3,5 мм. Переместите эти петли на левую спицу. Вяжите следующим образом:
2. Начните с новых петель: *2 Л, провяжите третью новую петлю вместе с первой петлей тела за заднюю стенку петли. Переместите 3 петли на левую спицу, придерживайте нить за работой.* Повторяйте от * до *.
3. Продолжайте, как описано выше, пока не закроете все петли тела i-шнуром. Затем закройте также петли i-шнура, закройте начало и конец шнура (например, матрасным швом) и спрячьте все кончики.

Видео с этой техникой можно найти на YouTube.: <https://youtu.be/hEHGSkgFJ1M>

Отделка шнуром i-Cord пройм, спинки и горловины

Круглая горловина, спинка и проймы отделяются шнуром i-cord. Для этого поднимите петли спицами 3,5 мм вдоль пройм, спинки и круглой горловины.

Для пройм: начните поднимать петли подмышками и закончите там же. Для круглой горловины: начните поднимать петли с левой стороны спинки и закончите на правой стороне спинки. Для спинки поднимите петли с правой стороны спинки и закончите на левой стороне спинки.

Рекомендую поднимать по 1 петле на 1 ряд и по 2 петли на 3 ряда. Если вы вяжете плотно, то рекомендую набирать по 1 петле на 1 ряд. Если вяжете более свободно, рекомендую набирать по 1 петле на 2 ряда. Общее количество петель зависит от вашей индивидуальной плотности вязания.

Повторите инструкции по выполнению шнура i-cord для тела, закрывая набранные петли вдоль пройм, спинки и выреза горловины. Спрячьте все концы нитей.

Пуговицы по открытой спинке

Пуговицы пришиваются к шнуру i-cord спинки исключительно в декоративных целях. Рекомендуется также пришивать пуговицы к обеим сторонам окантовки i-cord – для максимальной безопасности при ношении платья, учитывая ограниченную свободу движений.

Для розового платья: пришейте 13–15 маленьких перламутровых пуговиц к окантовке i-cord правой части спинки. Затем закрепите пуговицы несколькими стежками к другой стороне окантовки i-cord левой части спинки.

Для белого платья: пришейте 1 маленькую перламутровую пуговицу сверху выреза горловины спинки, чтобы закрыть круглую горловину.

Схемы вязания переда и спинки

Разным размерам соответствуют разные схемы. Следуйте схеме вязания для вашего размера и читайте письменные инструкции!














Одна клетка — это одна п в одном ряду. На схеме показаны только ряды ЛС (нечетные ряды). **РИС (четные ряды) не отображаются. Поэтому запомните письменные инструкции к символам ниже!** Это означает, что для изнаночных рядов (четных рядов) вы повторите значки РЛС, но используя инструкции для РИС / четного ряда, как указано ниже.

Прибавки для формирования круглой горловины и пройм всегда выполняются в РЛС, как П1Л после первой петли и П1П перед последней петлей.

Прибавки для формирования бёдер выполняются по схеме как П1П перед М (под подмышками) и П1Л после М (оба маркера расположены примерно по середине (или прямо посередине) подмышек). Прибавки для бёдер выполняются в каждом 6-м ряду (всегда в нечётном ряду).

Схему вязания читают справа налево и снизу вверх (по направлению вязания).

Символы:

-  = накид в РЛС (нечетные круг. ряды); Изн. п. в РИС ИЛИ лиц.п. в четных круг. рядах
-  = 2вмЛЛ за зад. стенку петли в РЛС (нечетные круг. ряды); Изн. п. в РИС ИЛИ лиц.п. в четных круг. рядах
-  = 2вмЛП в РЛС (нечетные круг. ряды); Изн. п. в РИС ИЛИ лиц.п. в четных круг. рядах
-  = цду; Изн. п. в РИС ИЛИ лиц.п. в четных круг. рядах
-  = 4вмЛЛ за зад. стенку петли в РЛС (нечетные круг. ряды); Изн. п. в РИС ИЛИ лиц.п. в четных круг. рядах
-  = 4вмЛП в РЛС (нечетные круг. ряды), Изн. п. в РИС ИЛИ лиц.п. в четных круг. рядах
-  = изнаночная гладь: изн. п. в РЛС, лиц. п. в РИС; все петли изнаночными в круг. рядах
-  = лицевая гладь: лиц. п. в РЛС, изн. п. в РИС; все петли лицевыми в круг. рядах
-  = прибавки (П1Л после 1-ой петли РЛС, П1П перед последней петлей РЛС. В зависимости от ажурного узора делайте прибавку изнаночной ИЛИ лицевой петлей.)
-  = кромочная п.
-  = новые набран. п.
-  = 3вмЛЛ за зад. стенку петли в РЛС (нечетные круг. ряды); Изн. п. в РИС ИЛИ лиц.п. в четных круг. рядах
-  = 3вмЛП в РЛС (нечетные круг. ряды), Изн. п. в РИС ИЛИ лиц.п. в четных круг. рядах

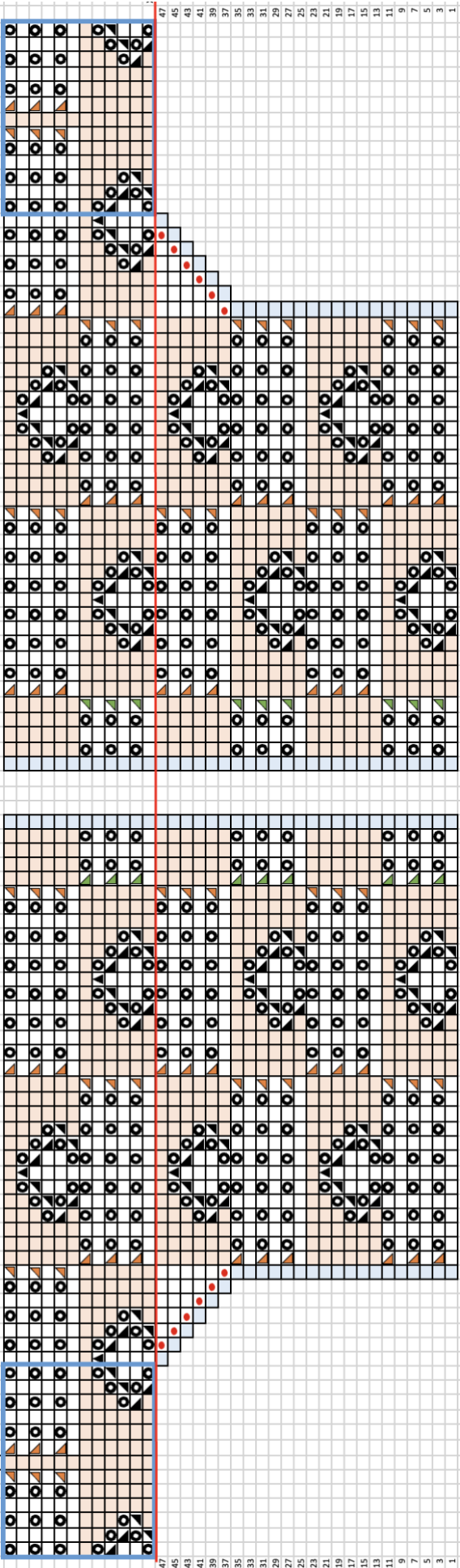
ПЕРЕВОД: MARIINA SH.

Размер XS – части переда и спинки:

Спинка

Левая часть спинки

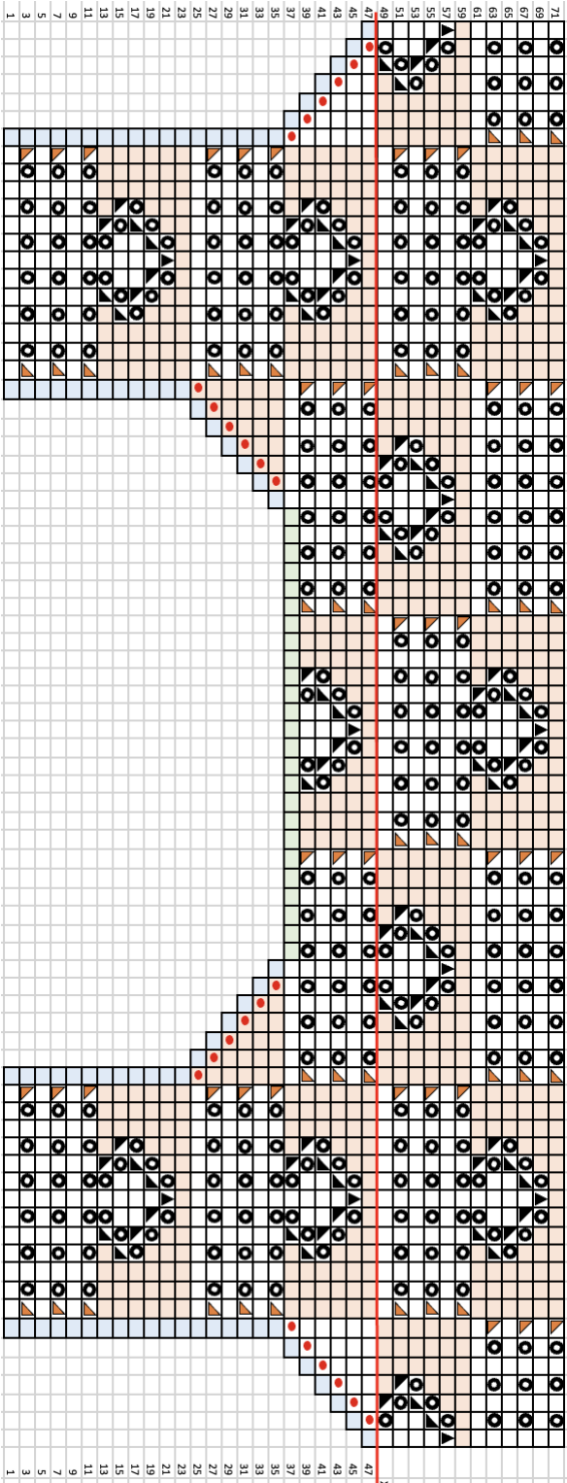
Правая часть спинки



Перед

Левая половочка

Правая половочка

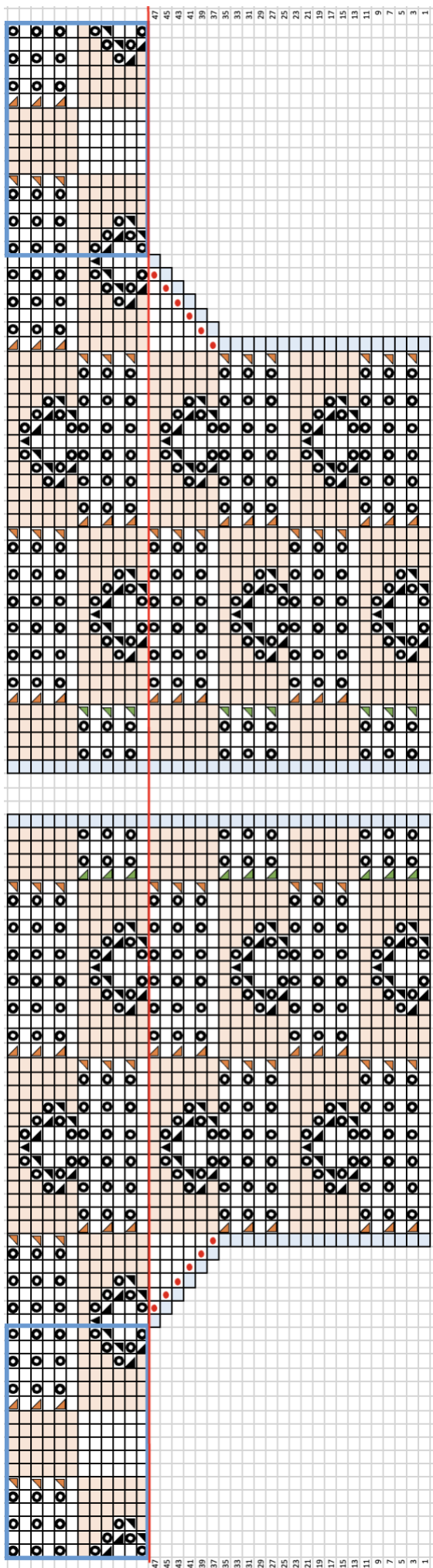


Размер S – части переда и спинки:

Спинка

Левая часть спинки

Правая часть спинки



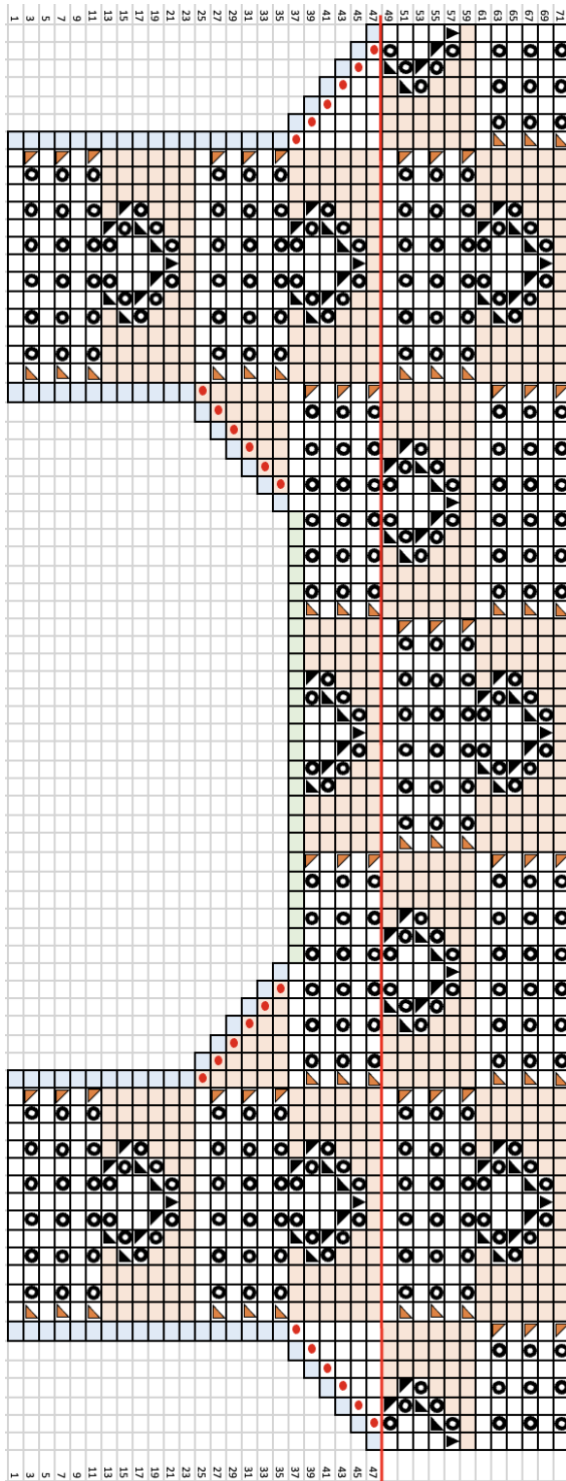
Направление вязания

Левая полочка

Правая полочка

Направление вязания

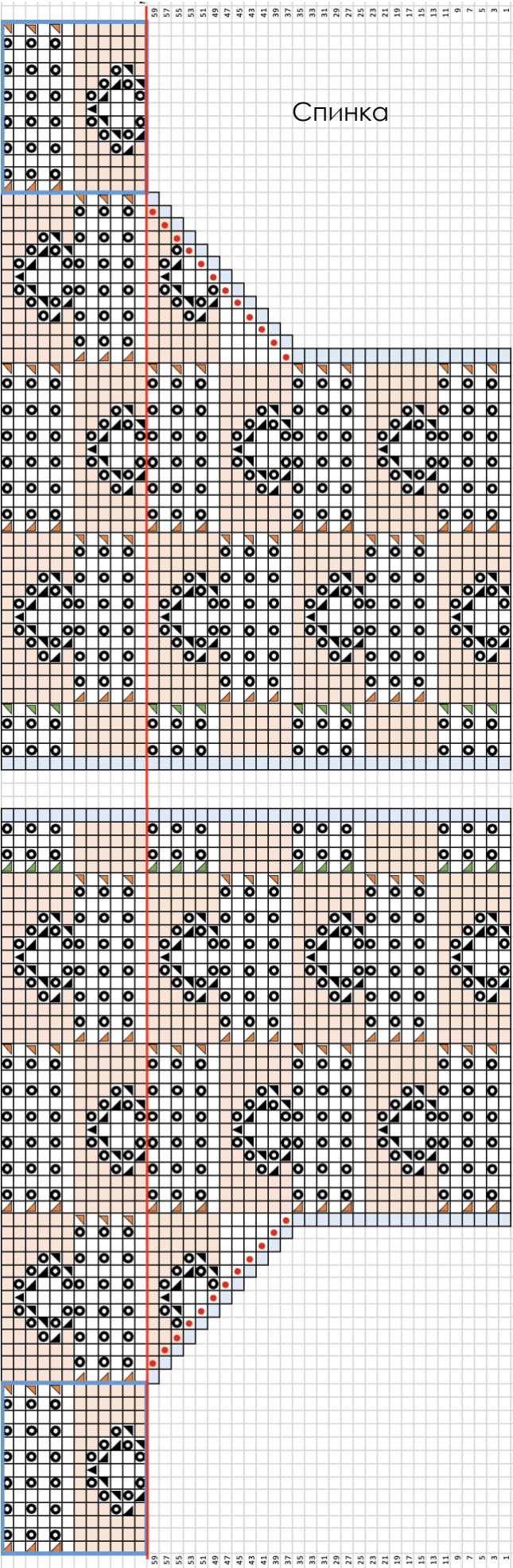
Перед



Размер М – части переда и спинки:

Левая часть спинки

Правая часть спинки



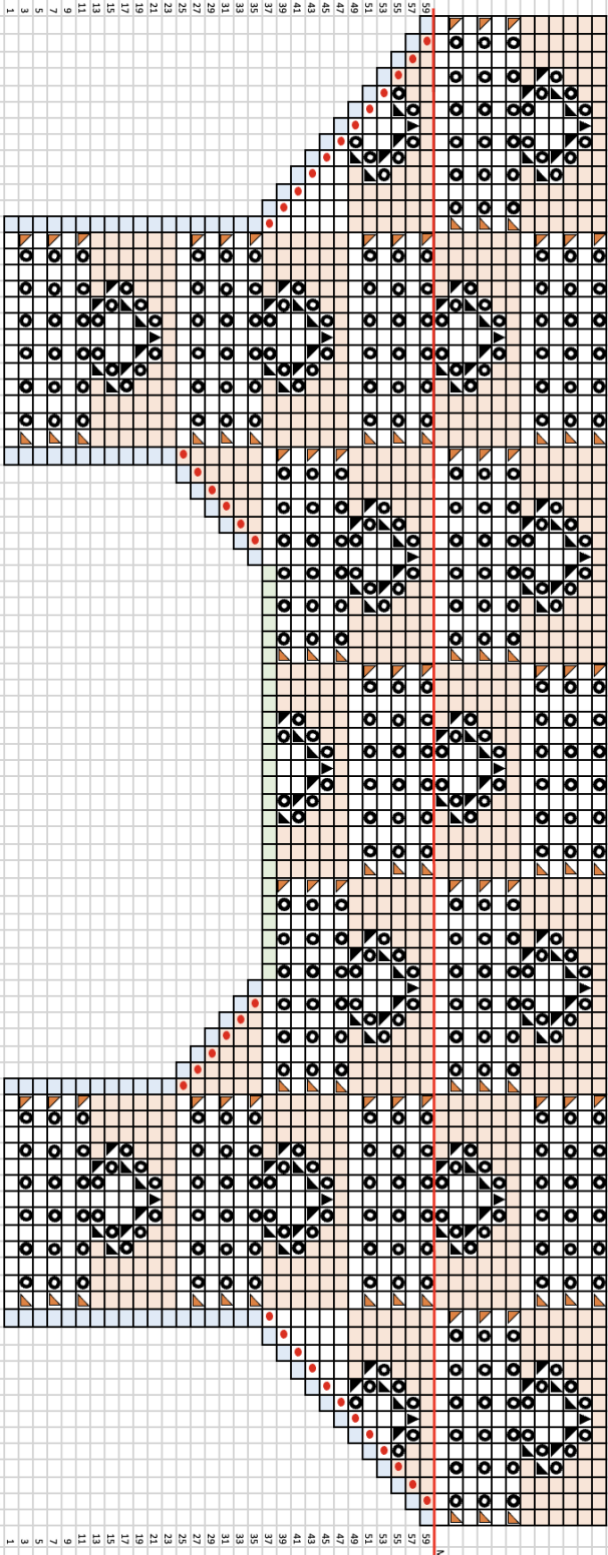
Перед

Левая полочка

Правая полочка

Направление вязания

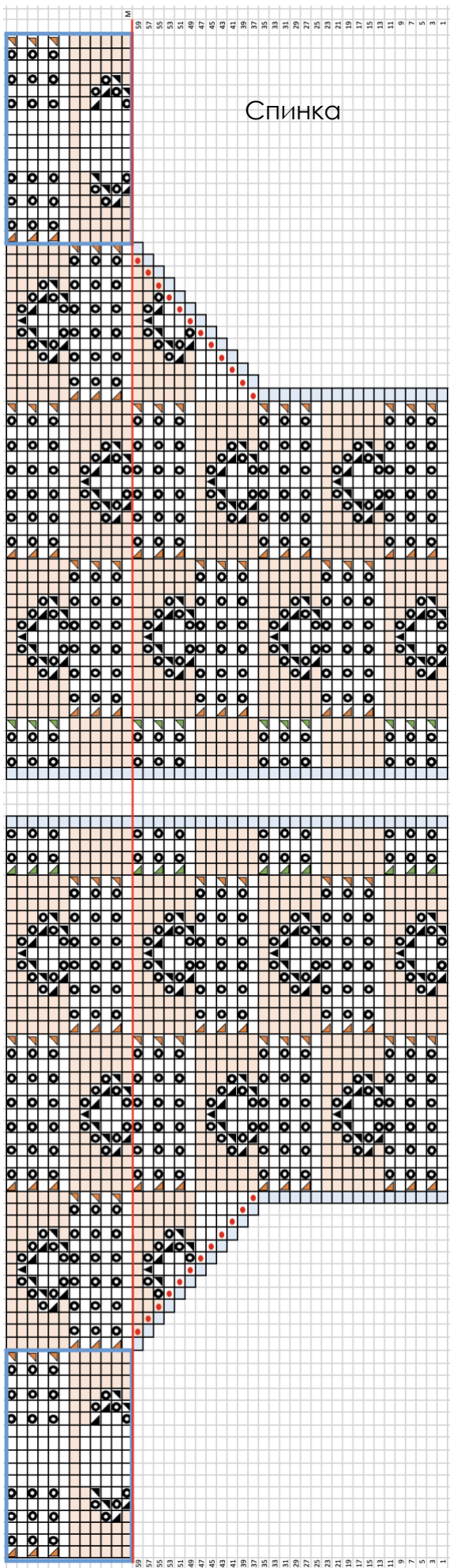
Направление вязания



Размер L – части переда и спинки:

Левая часть спинки

Правая часть спинки



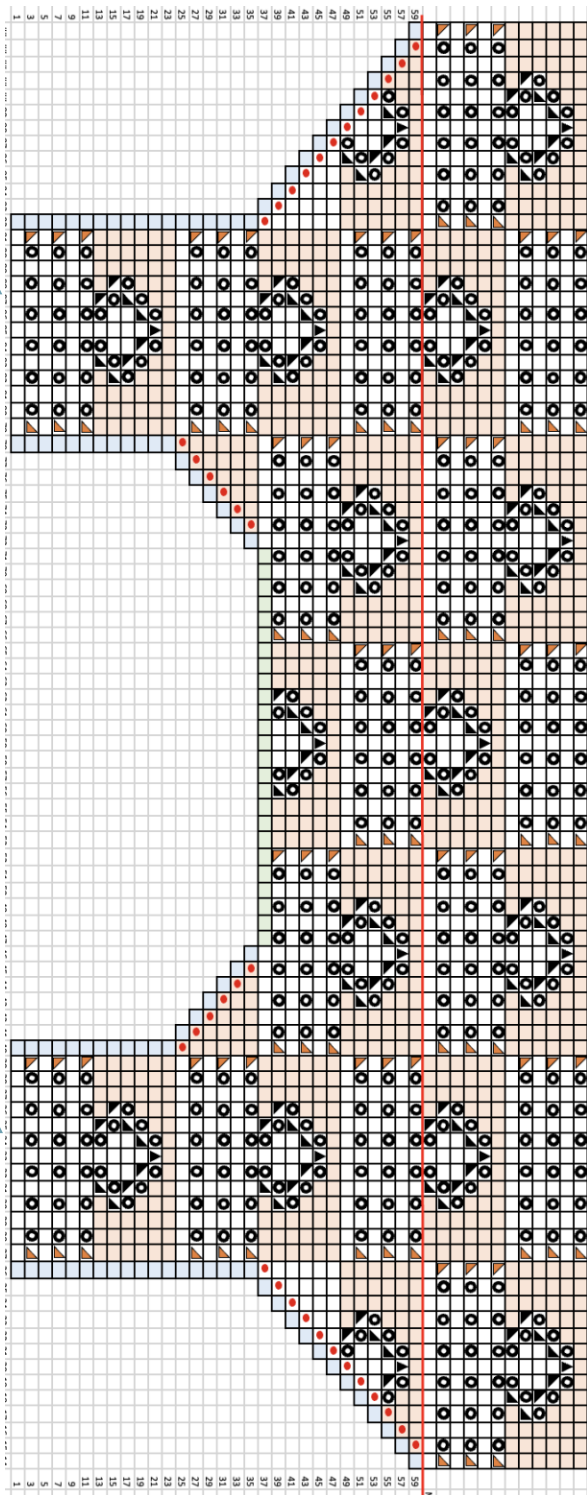
Перед

Левая полочка

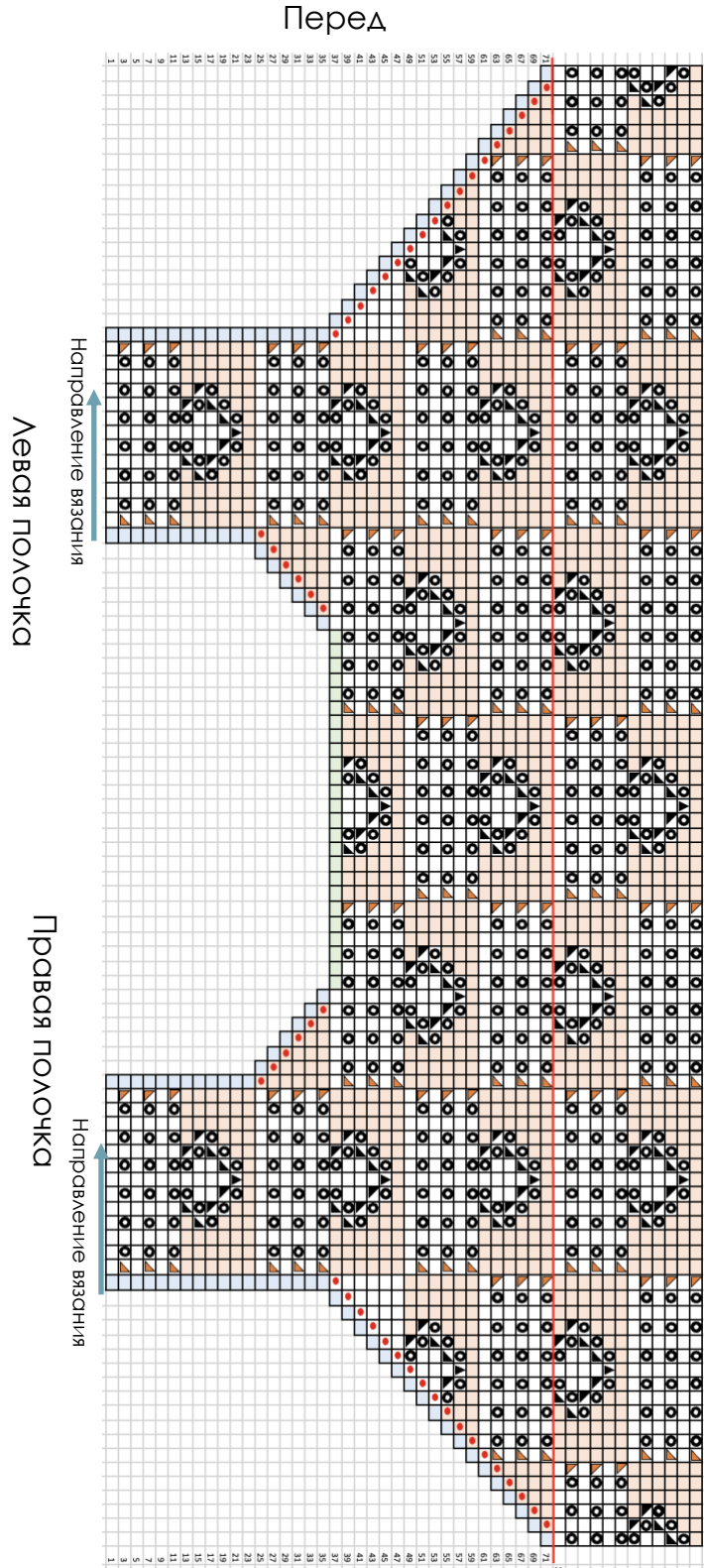
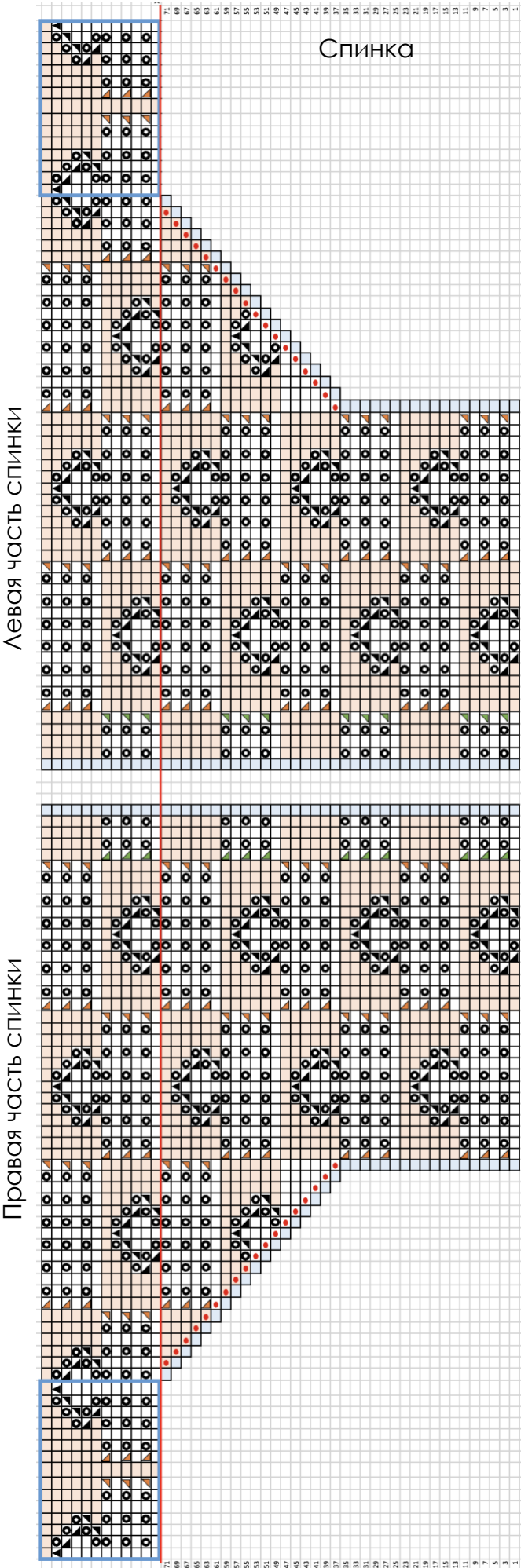
Правая полочка

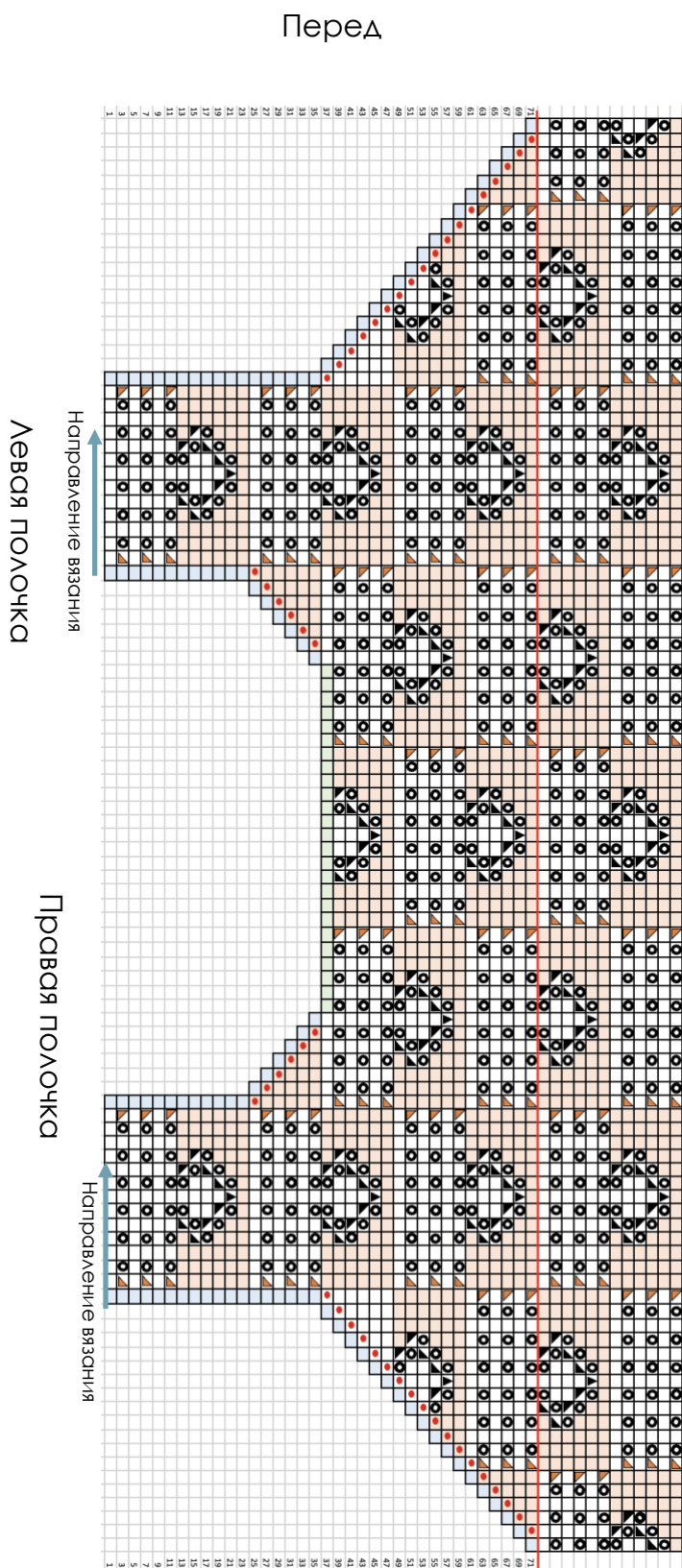
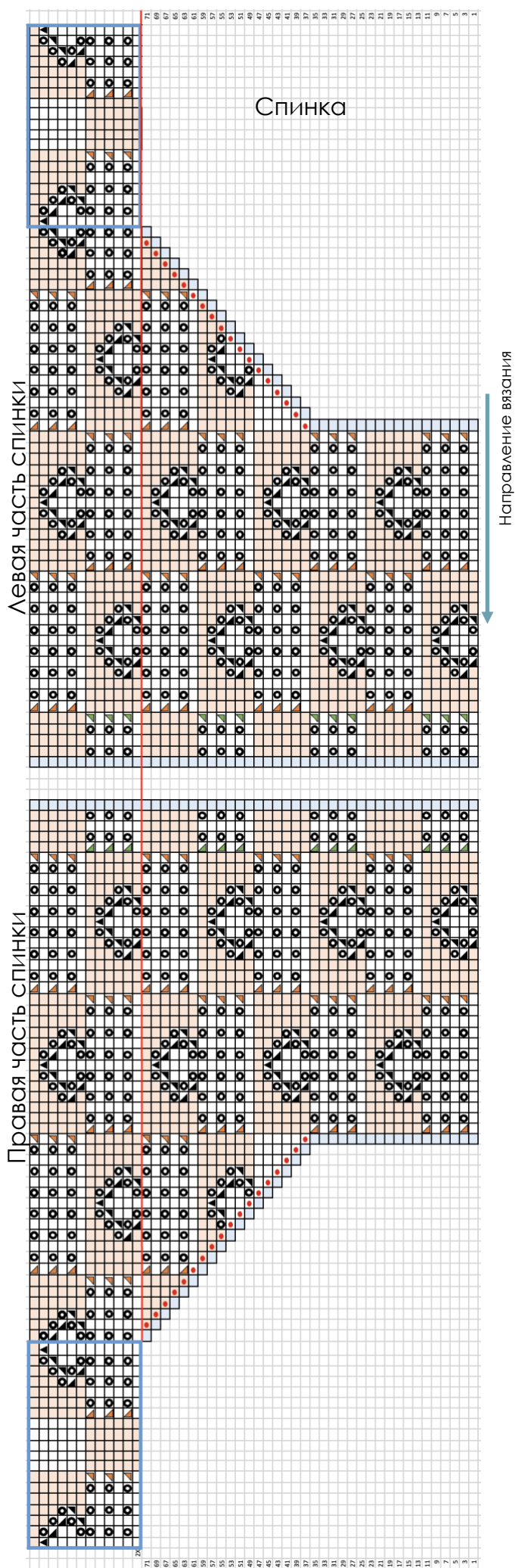
Направление вязания

Направление вязания



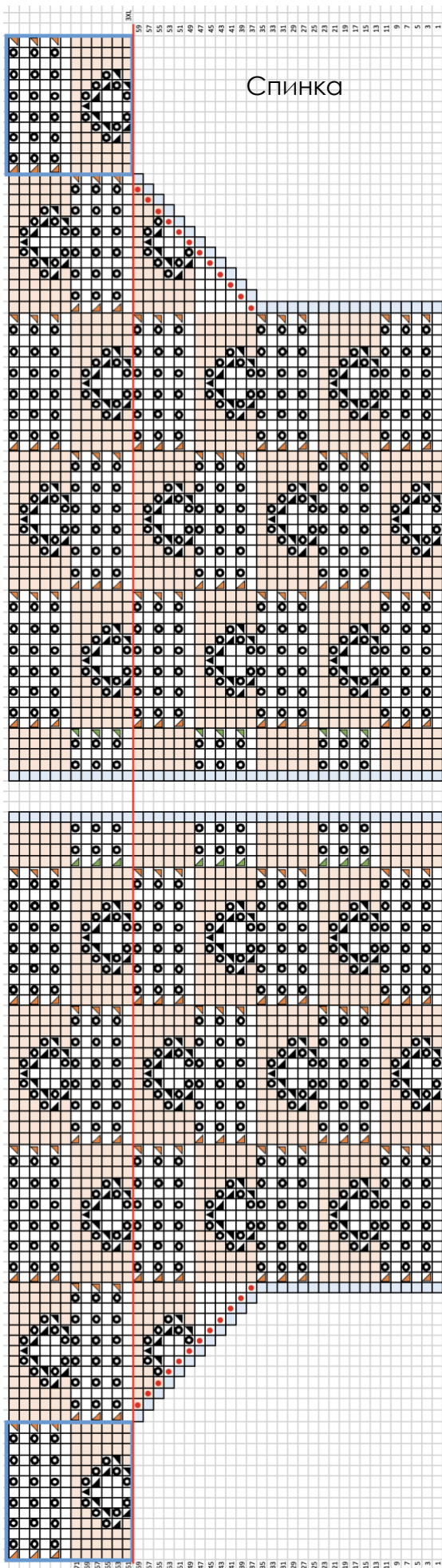
Размер XL – части переда и спинки:





Левая часть спинки

Правая часть спинки



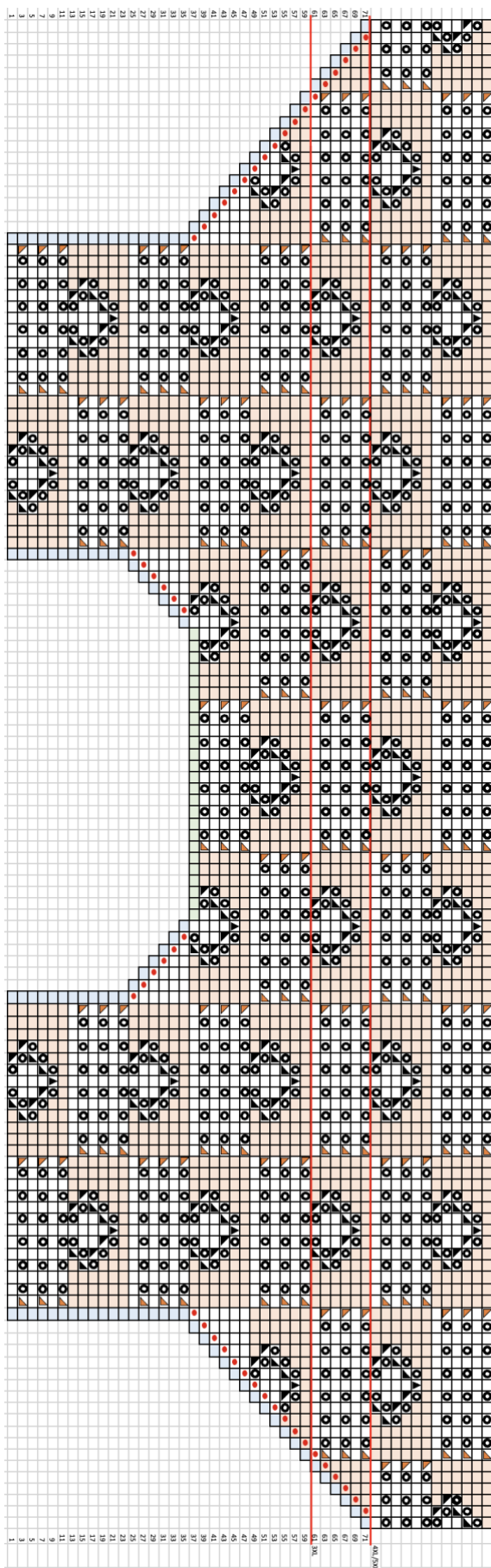
Перед

Левая полочка

Правая полочка

Направление вязания

Направление вязания



Левая часть спинки

Правая часть спинки

Спинка

Направление вязания

Левая полочка

Направление вязания

Правая полочка

Направление вязания

Перед

Размер 5XL – части переда и спинки:

Спинка

Левая часть спинки

Правая часть спинки

Направление вязания

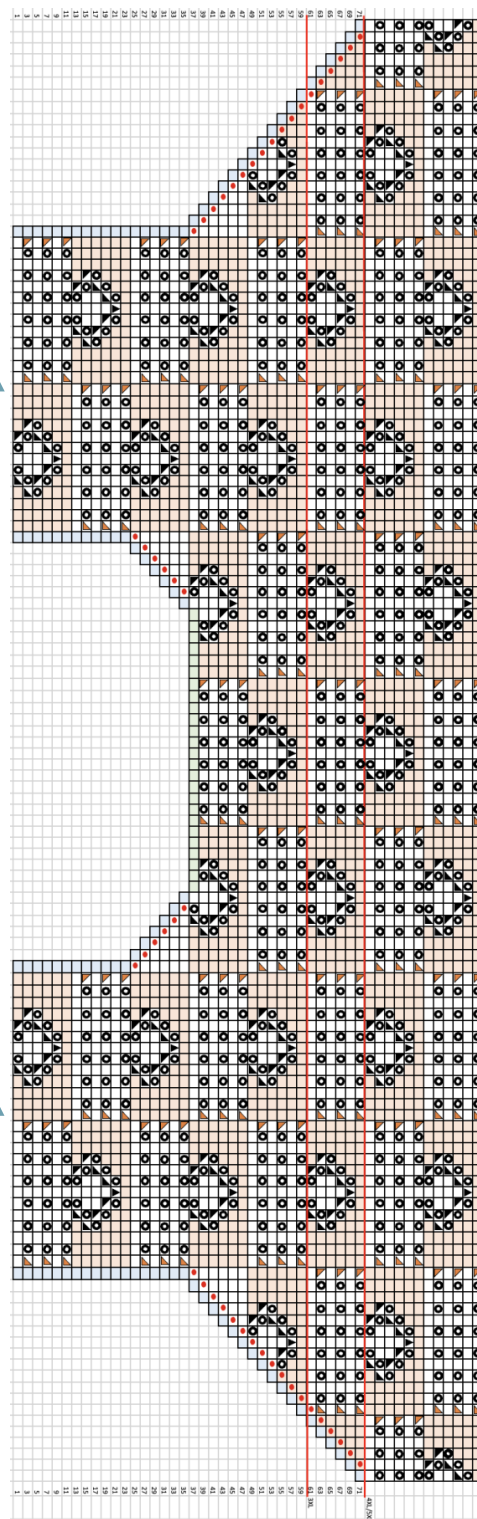
Левая полочка

Правая полочка

Направление вязания

Направление вязания

Перед

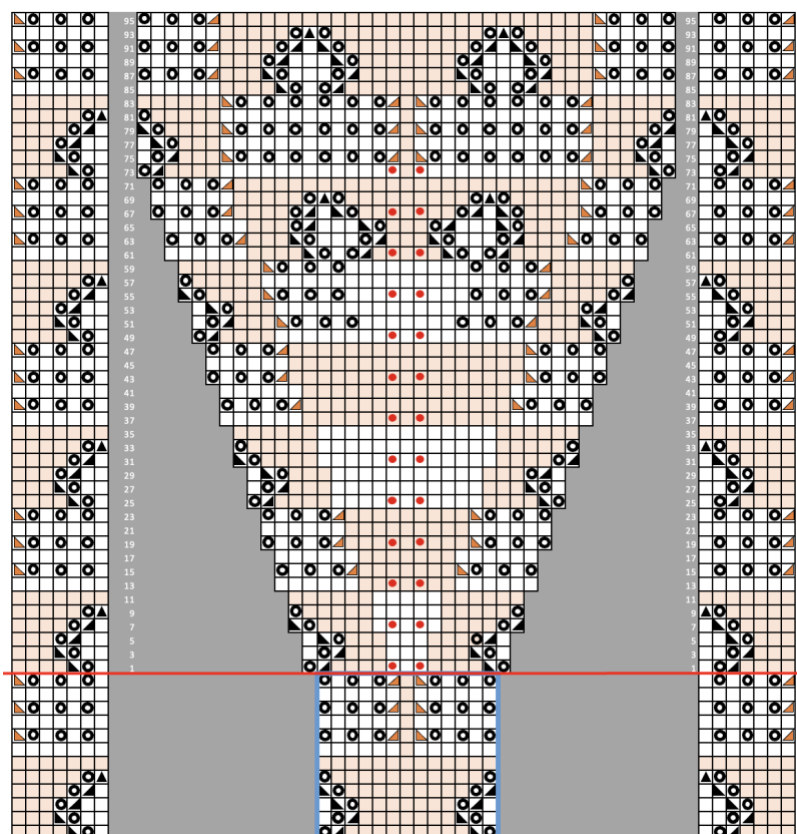


Схемы Формирования бедер.

Обратите внимание: ВСЕ ПЕТЛИ ПОД КРАСНОЙ ЛИНИЕЙ УЖЕ ПРОВЯЗАНЫ! Начните с 1-го ряда прямо над красной линией. Прибавки на бедрах выполняются примерно посередине подмышек. Поэтому разместите маркер так, чтобы можно было выполнять прибавки до и после М. Прибавки выполняются как П1П перед М и П1Л после М – и вяжутся лицевыми или изнаночными петлями в соответствии с ажурным узором на схеме вязания! Темно-серая область означает, что петель нет! Петли справа и слева вдоль серой области – это петли спинки или переда. Все остальные петли вяжутся в соответствии с установленным ажурным узором.

Обратите внимание: для всех размеров, кроме М и 3XL, а также XL и 4XL, есть отдельные схемы! А эти размеры представлены вместе на одной схеме!

Размер XS:

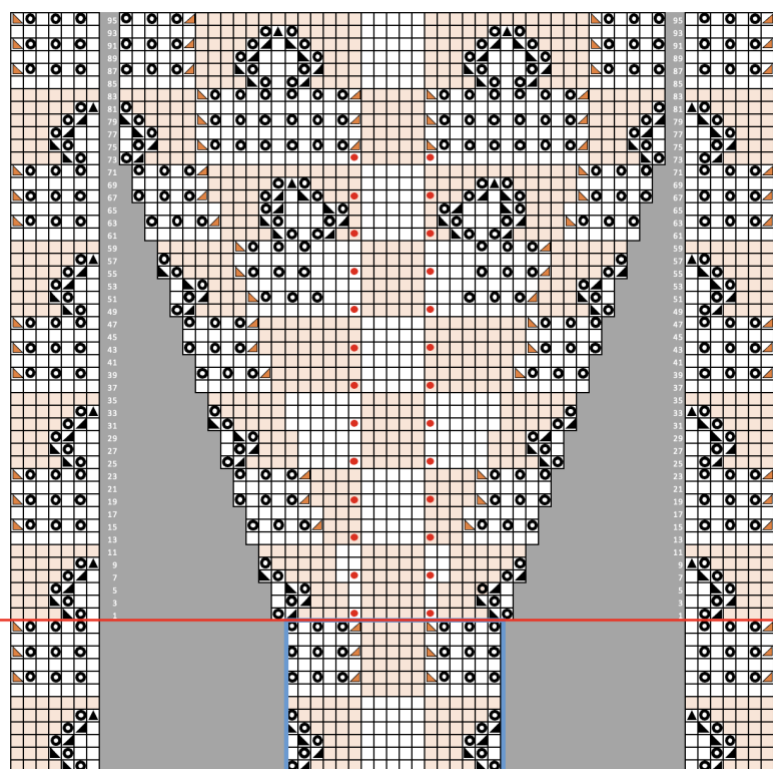


Петли переда
или спинки

Новые петли
подмышками

Петли переда
или спинки

Размер S:

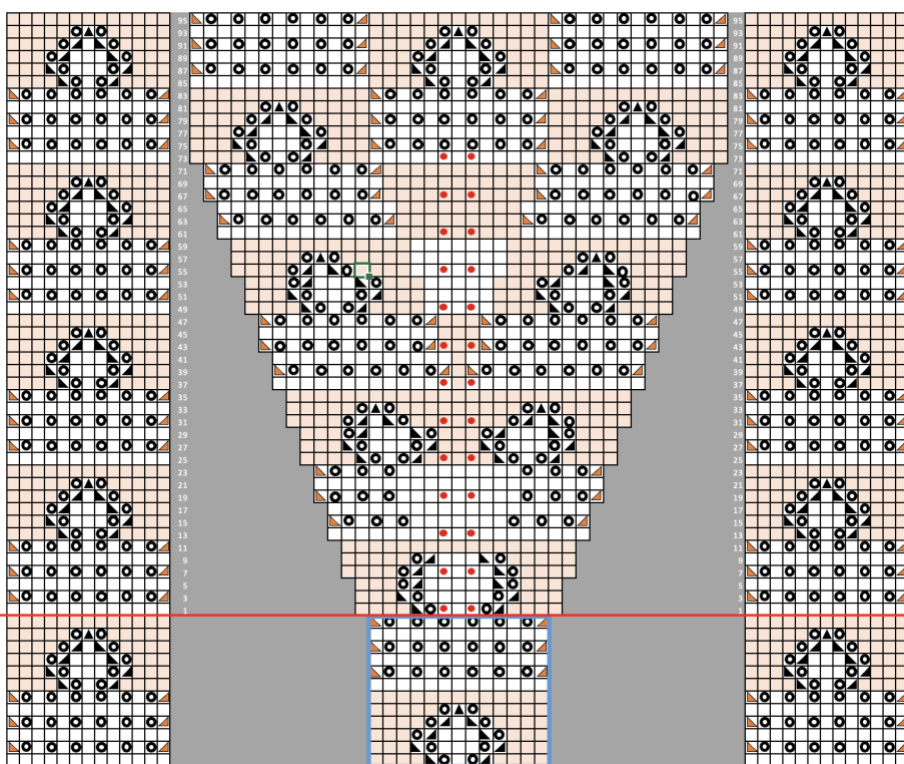


Петли переда
или спинки

Новые петли
подмышками

Петли переда
или спинки

Размеры M и 3XL:

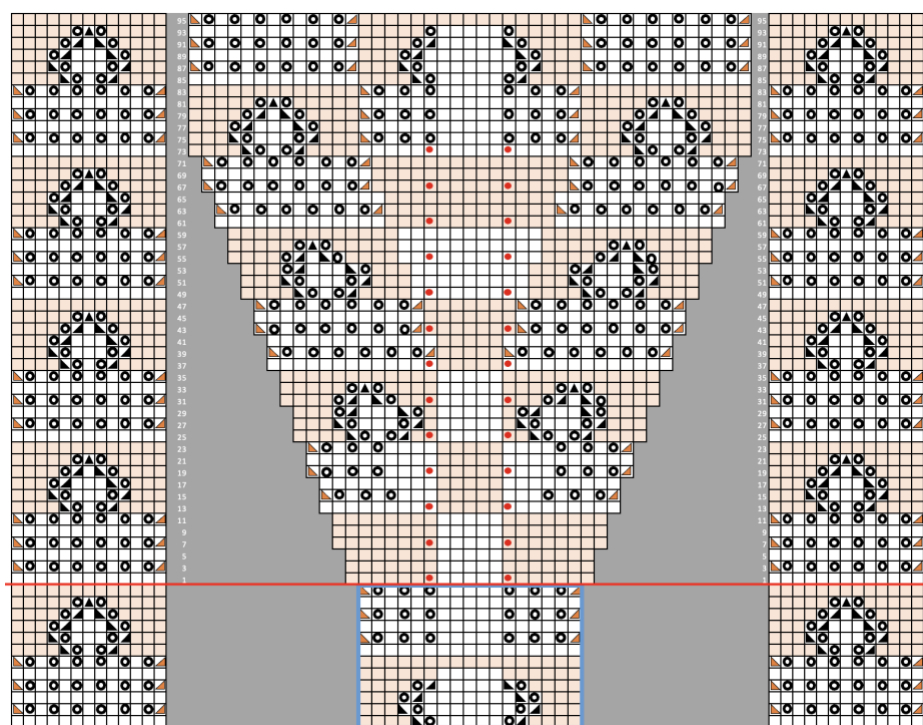


Петли переда
или спинки

Новые петли
подмышками

Петли переда
или спинки

Размер L:

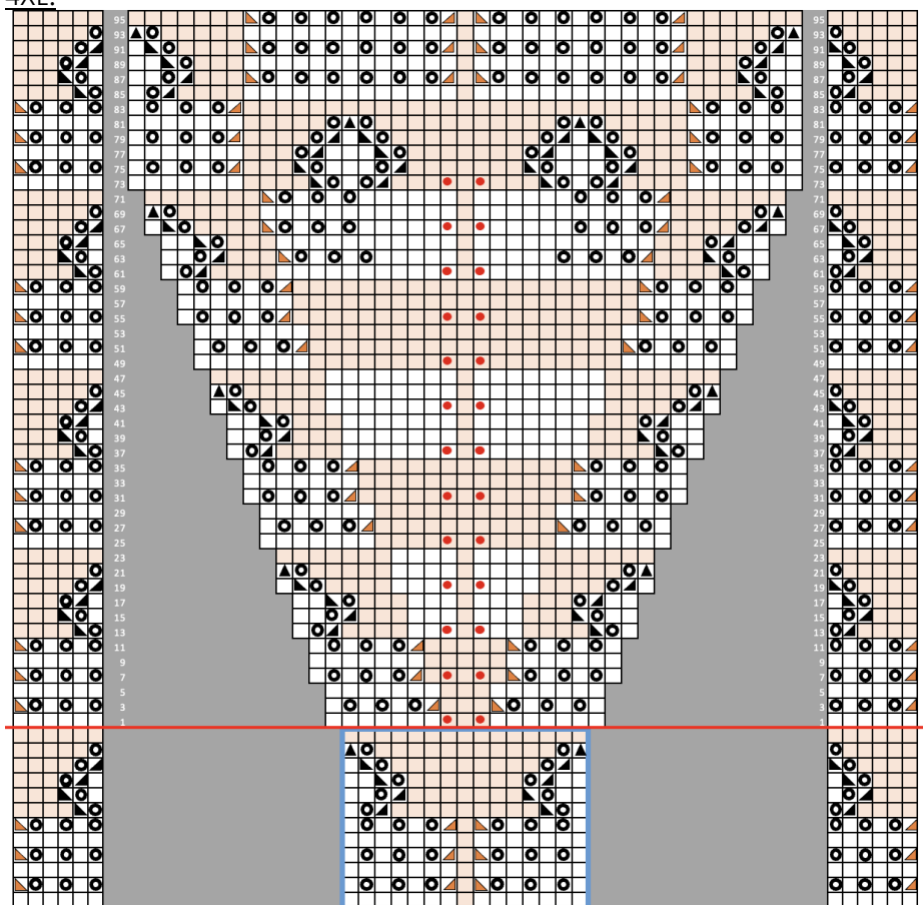


Петли переда или
спинки

Новые петли
подмышками

Петли переда
или спинки

Размеры XL и
4XL:

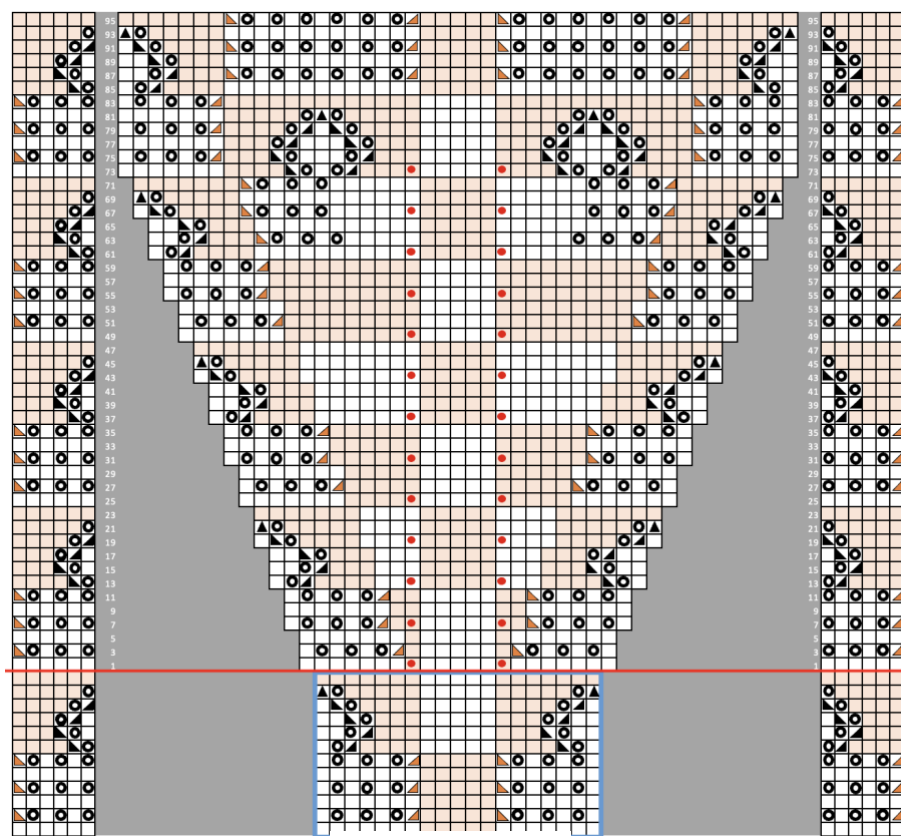


Петли переда
или спинки

Новые петли
подмышками

Петли переда
или спинки

Размер 2XL:

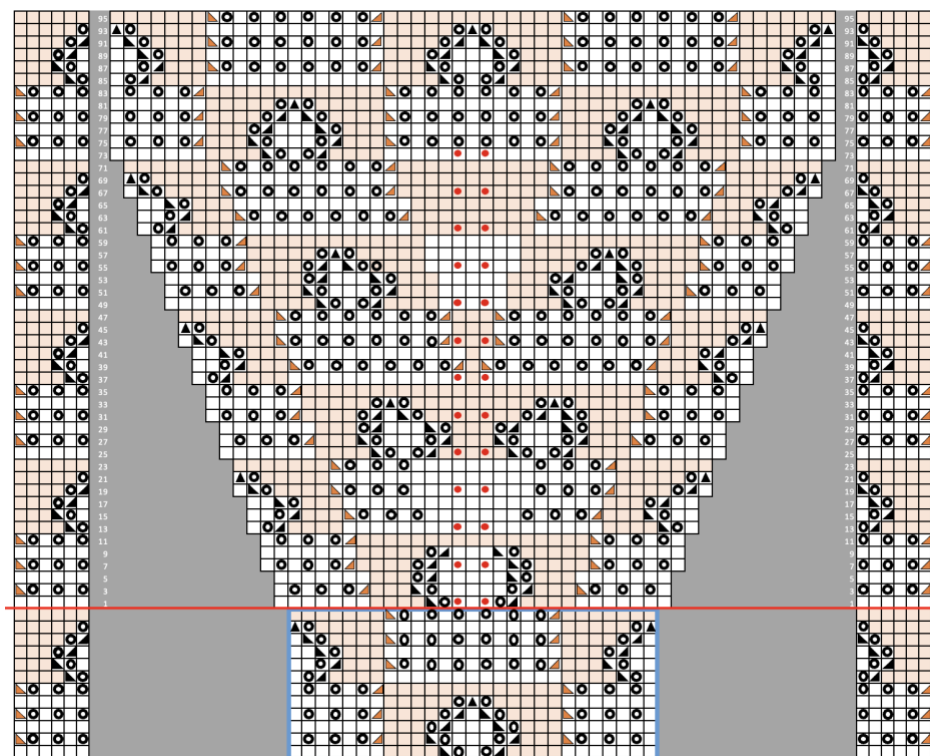


Петли переда
или спинки

Новые петли
подмышками

Петли переда
или спинки

Размер 5XL:



Петли переда
или спинки

Новые петли
подмышками

Петли переда
или спинки

Завершение

Намочите платье и дайте ему высохнуть на плоской поверхности. Спрячьте все кончики нитей.

Ваше платье Pierre готово!

Мне будет очень интересно увидеть ваши результаты! Если хотите, поделитесь ими в Instagram с хэштегом **#pierredress** и моим тегом **@kolibri.by_johanna**

