

CLASSIC
PATTERN



PASADENA PULLOVER

ДИЗАЙН MARI TOBITA

ORGANIC COTTON
SPORT

PASADENA PULLOVER

ДИЗАЙН MARI TOBITA

ОПИСАНИЕ:

Этот пуловер со спущенными плечами выполнен снизу вверх отдельными деталями и сшит. Цветочный узор, слегка А-образный силуэт и рукава-колокольчики длиной три четверти делают его идеальным для лета.

УРОВЕНЬ СЛОЖНОСТИ: СРЕДНИЙ

РАЗМЕРЫ:

Женские XS (S, M, L, XL) (2XL, 3XL, 4XL, 5XL) для
обхвата груди 28-30 (32-34, 36-38, 40-42, 44-46)
(48-50, 52-54, 56-58, 60-62)".

В инструкции указаны наименьшие размеры, в скобках указаны размеры большего размера. Если указано одно число, оно применимо ко всем размерам.

Материалы:

ПРЯЖА: ORGANIC COTTON (SPORT)

(100% сертифицированный органический хлопок; 50г/136ярдов): 8 (9, 9, 10, 11) (11, 12, 12, 12) мотков

ПЛОТНОСТЬ:

24½ петель и 30 рядов = 4" чулочной гладтю на спицах большего размера после блокировки

ИТОГОВЫЕ ПАРАМЕТРЫ:

ОКРУЖНОСТЬ ГРУДИ: 18 (20, 21¾, 23¾, 25¾) (27¾, 29¾, 31¾, 33½)"

ДЛИНА: 20 (21, 21½, 21½, 21¾) (22¼, 22¾, 23, 23½)"

ДЛИНА РУКАВА ДО ПРОЙМЫ: 13¾ (13½, 13¼, 13, 13) (13¼, 12¾, 12, 11¼)"

СПИЦЫ: круговые 3.25 мм длиной 16" (для обвязки горловины)

круговые 3.25 мм длиной 24" или длиннее (для нижней планки и манжет)

круговые 3.5 мм длиной 16" или другой размер для получения указанной плотности (для горловины)

круговые 3.5 мм длиной 24" или длиннее или другого размера для получения указанной плотности (для тела и рукавов)

Показано в цвете : DRIFT 214

ДРУГИЕ ИНСТРУМЕНТЫ: маркер(ы), съемные маркеры, игла, спица для кос.

Примечание

Детали вяжутся поворотными рядами; круговые спицы используются для удобства работы с большим количеством петель .

ШАГ. 1:

ПУЛОВЕР

СПИНКА

НИЖНИЙ КРАЙ

Длинными спицами меньшего размера наберите 116 (128, 140, 152, 164) (176, 188, 200, 212) петель, используя метод набора "длинный хвост" (Long-Tail CO method). Не соединяйте .

УСТАНОВ. РЯД (ИС): 2 лиц., [1 изн. скрещ., 2 лиц.] до конца.

СЛЕД.РЯД (ЛС): 1 лиц., 1 изн., 1 лиц.скрещ.,[2 изн., 1 лиц.скрещ.] до последних 2 пет., 1 изн., 1 лиц.

СЛЕД.РЯД (ИС): 2 лиц., [1 изн. скрещ., 2 лиц.] до конца.

Повторите последние 2 ряда еще 4 раза.

ТЕЛО

УРОВЕНЬ 1

Перейдите на длинные спицы большего размера.

УСТАНОВ. РЯД (ЛС) (убавки): 12 (12, 15, 15, 18) (18, 21, 21, 24) лиц., [k2tog, 7 (13, 13, 16, 16) (19, 19, 22, 22) лиц.] 2 раза, k2tog, 16 (10, 13, 13, 16) (16, 19, 19,

22) лиц, рп, вяжите ряд схемы 1 уровня 1, рп, 16 (10, 13, 13, 16) (16, 19, 19, 22) лиц., [k2tog, 7 (13, 13, 16, 16) (19, 19, 22, 22) лиц.] 2 раза, k2tog, 12 (12, 15, 15, 18) (18, 21, 21, 24) лиц. [110 (122, 134, 146, 158) (170, 182, 194, 206) петель осталось].

СЛЕД.РЯД (ИС): 1 лиц., изн. до маркера, sm, вяжите ряд 2 схемы уровня 1, sm, изн. до последней петли, 1 лиц.

СЛЕД.РЯД: лиц., до маркера, sm, вяжите ряд 3 схемы уровня 1, sm, лиц., до конца.

Продолжайте вязать узор как установлено до конца схемы уровня 1, выполните ряды 7-12 в общей сложности 3 (3, 3, 2, 2) (2, 2, 3, 3) раза, как указано на схеме.

Размер детали составляет примерно 6¾ (6¾, 6¾, 6, 6) (6, 6, 6¾, 6¾)" от наборного края.

УРОВЕНЬ 2

СЛЕД.РЯД (ЛС): вяжите до 9 пет., перед маркером, рп (новый маркер начало схемы), вяжите ряд 1 схемы уровня 2, убрав старые маркеры по ходу работы, рп (новый маркер конца схемы), лиц. до конца.

СЛЕД.РЯД (ИС): 1 лиц., изн. до маркера, sm, вяжите ряд 2 схемы уровня 2, sm, изн. до последней петли, 1 лиц.

СЛЕД.РЯД: лиц., до маркера, sm, вяжите ряд 3 схемы уровня 2, sm, лиц., до конца.

Продолжайте вязать узор как установлено до конца схемы уровня 2, выполните ряды 7-12 в общей сложности 2 (2, 2, 1, 1) (1, 1, 2, 2) раза, как указано на схеме.

Размер детали составляет прим. 11¼ (11¼, 11¼, 9¾, 9¾) (9¾, 9¾, 11¼, 11¼)" от наборного края.

УРОВЕНЬ 3

СЛЕД.РЯД (ЛС): вяжите до 9 пет., перед маркером, рп (новый маркер начало схемы), вяжите ряд 1 схемы уровня 3, убрав старые маркеры по ходу работы, рп (новый маркер конца схемы), лиц. до конца.

СЛЕД.РЯД (ИС): 1 лиц., изн. до маркера, sm, вяжите ряд 2 схемы уровня 3, sm, изн. до последней петли, 1 лиц.

СЛЕД.РЯД: лиц., до маркера, sm, вяжите ряд 3 схемы уровня 3, sm, лиц., до конца.

Продолжайте вязать узор как установлено, пока длина детали не составит прим. 12¼ (12¾, 12¾, 12¾, 12¾) (12¾, 12, 12¼, 12½)" от наборного края, закончите изнаночным рядом.

ПРИМЕЧАНИЕ: формирование проймы выполняется **одновременно** как часть схемы уровня 3.

Пожалуйста, прочитайте следующие два абзаца внимательно, прежде чем продолжить.

Повесьте съёмные маркеры на каждый край,

чтобы отметить сначала формирование проймы.

Начните формировать пройму следующим образом и **одновременно** продолжайте вязать по узору как установлено до конца схемы уровня 3, выполните ряды 7-12 в общей сложности 1 (2, 2, 1, 1) (1, 1, 1, 1) раз, как обозначено на схеме.

ФОРМИРОВАНИЕ ПРОЙМЫ

СЛЕД.РЯД (ЛС убавки): 2 лиц., ssk, вяжите до последних 4 петель k2tog, 2 лиц. [2 петли убавлены]

СЛЕД.РЯД (ИС убавки): 1 лиц., 1 изн., p2tog, вяжите до последних 4 пет., ssp, 1 изн., 1 лиц. [2 петли убавлены]

Продолжайте вязать узор как установлено, повторите последние 2 ряда ещё 0 (1, 1, 3, 5) (6, 7, 7, 9) раз, затем повторите ряд ЛС убавки ещё 0 (0, 1, 0, 0) (0, 0, 0, 0) раз. [106 (114, 124, 130, 134) (142, 150, 162, 166) петель останется после завершения формирования проймы]

Вяжите прямую часть проймы, пока не закончите схему уровня 3.

Размер детали составляет прим. 15 (15¾, 15¾, 13½, 13½) (13½, 13½, 15, 15)" от наборного края.

ПРИМЕЧАНИЕ: в зависимости от плотности рядов, Вы можете закончить формирование проймы до завершения уровня 3. В этом случае, продолжайте вязать пройму, пока не дойдёте до уровня 4.

УРОВЕНЬ 4

СЛЕД.РЯД (ЛС): вяжите до 9 пет., перед маркером, рп (новый маркер начало схемы), вяжите ряд 1 схемы уровня 4, убрав старые маркеры по ходу работы, рп (новый маркер конца схемы), лиц. до конца.

СЛЕД.РЯД (ИС): 1 лиц., изн. до маркера, sm, вяжите ряд 2 схемы уровня 4, sm, изн. до последней петли, 1 лиц.

СЛЕД.РЯД: лиц., до маркера, sm, вяжите ряд 3 схемы уровня 4, sm, лиц., до конца.

Продолжайте вязать узор как установлено до конца схемы уровня 4.

Размер детали составляет прим. 18¾ (19½, 19½, 17¼, 17¼) (17¼, 18, 18¾, 18¾)" от наборного края.

Длина проймы составляет примерно 6½ (6¾, 6¾, 4½, 4½) (4½, 6, 6½, 6¼)" от маркеров.

ТОЛЬКО РАЗМЕРЫ S, M

СЛЕД.РЯД (ЛС): лиц., до маркера, sm, 2 изн., [1 лиц.скрещ., 2 изн.] до маркера, sm, лиц., до конца.

СЛЕД.РЯД (ИС): 1 лиц., изн. до маркера, sm, 2 лиц., [1 изн. скрещ., 2 лиц.] до маркера, sm, изн. до последней петли, 1 лиц.

Повторите последние 2 ряда ещё - (0, 2, -, -) (-, -, -, -) раза.

ТОЛЬКО РАЗМЕРЫ L, XL, 2XL, 3XL, 4XL, 5XL

УРОВЕНЬ 5

СЛЕД.РЯД (ЛС): вяжите до 9 пет., перед маркером, рт (новый маркер начало схемы), вяжите ряд 1 схемы уровня 5, убрав старые маркеры по ходу работы, рт (новый маркер конца схемы), лиц. до конца.

СЛЕД.РЯД (ИС): 1 лиц., изн. до маркера, sm, вяжите ряд 2 схемы уровня 5, sm, изн. до последней петли, 1 лиц.

СЛЕД.РЯД: лиц., до маркера, sm, вяжите ряд 3 схемы уровня 5, sm, лиц., до конца.

Продолжайте вязать узор как установлено до конца схемы уровня 5.

ТОЛЬКО РАЗМЕРЫ XL, 2XL, 3XL, 5XL

СЛЕД.РЯД (ЛС): лиц., до маркера, sm, 2 изн., [1 лиц.скрещ., 2 изн.] до маркера, sm, лиц., до конца.

СЛЕД.РЯД (ИС): 1 лиц., изн. до маркера, sm, 2 лиц., [1 изн. скрещ., 2 лиц.] до маркера, sm, изн. до последней петли, 1 лиц.

Повторите последние 2 ряда ещё - (-, -, -, 0) (2, 1, -, 1) раз.

ВСЕ РАЗМЕРЫ

Размер детали составляет прим. 18¾ (19¾, 20¼, 20¼, 20½) (21, 21½, 21¾, 22¼)" от наборного края. Длина проймы составляет примерно 6½ (7, 7½, 7½, 7¾) (8¼, 9½, 9½, 9¾)" от маркеров.

ФОРМИРОВАНИЕ ПЛЕЧ И ГОРЛОВИНЫ СПИНКИ

Поместите маркеры с каждой стороны от центральных 26 (26, 32, 38, 38) (38, 44, 44, 44) петель.

Продолжайте вязать узор как установлено следующим образом:

СЛЕД.РЯД (ЛС): закройте 6 (7, 7, 7, 8) (8, 9, 10, 10) пет., вяжите до маркера, отложите 34 (37, 39, 39, 40) (44, 44, 49, 51) только что провязанных петель для правого, уберите маркер, закройте центральные 26 (26, 32, 38, 38) (38, 44, 44, 44) пет., уберите маркер, вяжите до конца. [40 (44, 46, 46, 48) (52, 53, 59, 61) sts] петель осталось для левого плеча.

ФОРМИРОВАНИЕ ЛЕВОЙ ЧАСТИ ГОРЛОВИНЫ И ПЛЕЧА

РЯД 1 (ИС): закройте 6 (7, 7, 7, 8) (8, 9, 10, 10) пет. со стороны проймы, вяжите до конца ряда.

РЯД 2 (ЛС): закройте 5 пет. со стороны горловины, вяжите до конца ряда.

РЯД 3: закройте 6 (7, 7, 7, 8) (9, 9, 10, 10) пет., вяжите до конца ряда.

РЯД 4: закройте 2 пет., вяжите до конца ряда.

РЯД 5: закройте 6 (7, 8, 8, 8) (9, 9, 10, 11) пет., вяжите до конца ряда.

РЯД 6: закройте 1 пет., вяжите до конца ряда.

РЯД 7: закройте 7 (7, 8, 8, 8) (9, 9, 10, 11) пет., вяжите до конца ряда.

РЯД 8: вяжите до конца ряда.

РЯД 9: закройте 7 (8, 8, 8, 8) (9, 9, 11, 11) пет.

ФОРМИРОВАНИЕ ПРАВОЙ ЧАСТИ ГОРЛОВИНЫ И ПЛЕЧА

Верните в работу 34 (37, 39, 39, 40) (44, 44, 49, 51) пет. правой части спинки, приготовьтесь связать изнаночный ряд.

РЯД 1 (ИС): закройте 5 пет. со стороны горловины, вяжите до конца ряда.

РЯД 2 (ЛС): закройте 6 (7, 7, 7, 8) (9, 9, 10, 10) пет. со стороны проймы, вяжите до конца ряда.

РЯД 3: закройте 2 пет., вяжите до конца ряда.

РЯД 4: закройте 6 (7, 8, 8, 8) (9, 9, 10, 11) пет., вяжите до конца ряда.

РЯД 5: закройте 1 пет., вяжите до конца ряда.

РЯД 6: закройте 7 (7, 8, 8, 8) (9, 9, 10, 11) пет., вяжите до конца ряда.

РЯД 7: вяжите до конца ряда.

РЯД 8: закройте 7 (8, 8, 8, 8) (9, 9, 11, 11) пет.

ПЕРЕД

Вяжите так же как спинку, пока длина проймы не составит примерно 4 (4½, 5, 5, 5¼) (5¾, 7, 7, 7¼)" от маркеров, закончите изнаночным рядом. [106 (114, 124, 130, 134) (142, 150, 162, 166) пет.]

ФОРМИРОВАНИЕ ГОРЛОВИНЫ ПЕРЕДА

Поместите маркеры с каждой стороны от центральных 14 (14, 14, 20, 20) (20, 26, 26, 26) пет.

Продолжайте вязать узор как установлено следующим образом:

СЛЕД.РЯД (ЛС): вяжите до маркера, отложите 46 (50, 55, 55, 57) (61, 62, 68, 70) только что провязанных петель левой части переда, уберите маркер, закройте центральные 14 (14, 14, 20, 20) (20, 26, 26, 26) петли, уберите маркер, вяжите до конца ряда. [46 (50, 55, 55, 57) (61, 62, 68, 70) пет.] осталось для правой части переда.

ФОРМИРОВАНИЕ ПРАВОЙ ЧАСТИ ГОРЛОВИНЫ ПЕРЕДА

РЯД 1 (ИС): вяжите до конца ряда.

РЯД 2 (ЛС): закройте 5 пет. со стороны горловины, вяжите до конца ряда.

РЯД 3: вяжите до конца ряда.

РЯД 4: закройте 4 пет., вяжите до конца ряда.

РЯД 5: вяжите до конца ряда.

РЯД 6: закройте 2 (2, 3, 3, 3) (3, 3, 3, 3) пет., вяжите до конца ряда.

РЯД 7: вяжите до конца ряда.

РЯД 8: закройте 1 (1, 2, 2, 2) (2, 2, 2, 2) пет., вяжите до конца ряда.

РЯД 9: вяжите до конца ряда.

РЯД 10: закройте 1 пет., вяжите до конца ряда.

РЯД 11: вяжите до конца ряда.

РЯД 12: закройте 1 пет., вяжите до конца ряда.

РЯД 13: вяжите до конца ряда.

РЯД 14: закройте 0 (0, 1, 1, 1) (1, 1, 1, 1) пет., вяжите до конца ряда. [32 (36, 38, 38, 40) (44, 45, 51, 53) петель осталось]

Вяжите прямо до тех пор, пока пройма не станет такой же длины, как на спинке, до начала формирования плеч, закончить лицевым рядом.

ФОРМИРОВАНИЕ ПРАВОГО ПЛЕЧА

РЯД 1 (ИС): закройте 6 (7, 7, 7, 8) (8, 9, 10, 10) пет. со стороны проймы, вяжите до конца ряда.

РЯД 2 (ЛС): вяжите до конца ряда.

РЯД 3: закройте 6 (7, 7, 7, 8) (9, 9, 10, 10) пет, вяжите до конца ряда.

РЯД 4: вяжите до конца ряда.

РЯД 5: закройте 6 (7, 8, 8, 8) (9, 9, 10, 11) пет, вяжите до конца ряда.

РЯД 6: вяжите до конца ряда.

РЯД 7: закройте 7 (7, 8, 8, 8) (9, 9, 10, 11) пет, вяжите до конца ряда.

РЯД 8: вяжите до конца ряда.

РЯД 9: закройте оставшиеся 7 (8, 8, 8, 8) (9, 9, 11, 11) пет.

ФОРМИРОВАНИЕ ЛЕВОЙ ЧАСТИ ГОРЛОВИНЫ ПЕРЕДА

Верните в работу отложенные 46 (50, 55, 55, 57) (61, 62, 68, 70) летели левой части переда, приготовьтесь вязать изнаночный ряд.

РЯД 1 (ИС): закройте 5 пет. со стороны горловины, вяжите до конца ряда.

РЯД 2 (ЛС): вяжите до конца ряда.

РЯД 3: закройте 4 пет, вяжите до конца ряда.

РЯД 4: вяжите до конца ряда.

РЯД 5: закройте 2 (2, 3, 3, 3) (3, 3, 3, 3) пет, вяжите до конца ряда.

РЯД 6: вяжите до конца ряда.

РЯД 7: закройте 1 (1, 2, 2, 2) (2, 2, 2, 2) пет, вяжите до конца ряда.

РЯД 8: вяжите до конца ряда.

РЯД 9: закройте 1 пет., вяжите до конца ряда.

РЯД 10: вяжите до конца ряда.

РЯД 11: закройте 1 пет., вяжите до конца ряда.

РЯД 12: вяжите до конца ряда.

РЯД 13: закройте 0 (0, 1, 1, 1) (1, 1, 1, 1) пет, вяжите до конца ряда. [32 (36, 38, 38, 40) (44, 45, 51, 53) петель осталась]

Вяжите прямо, до тех пор пока длина проймы не станет такой же, как на спинке до начала формирования плеча, закончите изнаночным рядом.

ФОРМИРОВАНИЕ ЛЕВОГО ПЛЕЧА

РЯД 1 (ЛС): закройте 6 (7, 7, 7, 8) (8, 9, 10, 10) пет. со стороны проймы, вяжите до конца ряда.

РЯД 2 (ИС): вяжите до конца ряда.

РЯД 3: закройте 6 (7, 7, 7, 8) (9, 9, 10, 10) пет, вяжите до конца ряда.

РЯД 4: вяжите до конца ряда.

РЯД 5: закройте 6 (7, 8, 8, 8) (9, 9, 10, 11) пет, вяжите до конца ряда.

РЯД 6: вяжите до конца ряда.

РЯД 7: закройте 7 (7, 8, 8, 8) (9, 9, 10, 11) пет, вяжите до конца ряда.

РЯД 8: вяжите до конца ряда.

РЯД 9: закройте оставшиеся 7 (8, 8, 8, 8) (9, 9, 11, 11) пет.

РУКАВА (2 ШТ)

МАНЖЕТА

Длинными спицами маленького размера наберите 90 (96, 102, 108, 114) (120, 126, 126, 132) петель используя способ набора "длинный хвост" (Long-Tail CO method). Не соединяйте.

УСТАНОВ.РЯД (ИС): [2 лиц., 1 изн.скрещ] 13 (14, 15, 16, 17) (18, 19, 19, 20) раз, рт, 1 лиц., [1 изн. скрещ., 2 лиц.] 3 раза, 1 изн.скрещ., 1 лиц., рт, [1 изн. скрещ., 2 лиц.] до конца.

СЛЕД.РЯД (ЛС): 1 лиц., 1 изн., 1 лиц.скрещ., [2 изн., 1 лиц.скрещ.] до маркера, sm, 1 изн., [1 лиц.скрещ., 2 изн.] 3 раза, 1 лиц.скрещ., 1 изн., sm, 1 лиц.скрещ., [2 изн., 1 лиц.скрещ.] до последних 2 пет., 1 изн., 1 лиц.

СЛЕД.РЯД (ИС): [2 лиц., 1 изн.скрещ] до маркера, sm, 1 лиц., [1 изн. скрещ., 2 лиц.] 3 раза, 1 изн.скрещ., 1 лиц., sm, [1 изн. скрещ., 2 лиц.] до конца.

Повторите последние 2 ряда ещё два раза.

ПРИМЕЧАНИЕ: формирование рукава выполняется **одновременно** с вязанием основной части.

Пожалуйста, прочитайте оба раздела, прежде чем продолжить.

ОСНОВНАЯ ЧАСТЬ РУКАВА

Перейдите на длинные спицы большего размера.

СЛЕД.РЯД (ЛС): лиц., до маркера, sm, вяжите ряд 1 схемы Stream, sm, лиц. до конца.

СЛЕД.РЯД (ИС): 1 лиц., изн. до маркера, sm, вяжите ряд 2 схемы Stream, sm, изн. до последней петли, 1 лиц.

Продолжайте вязать узором как установлено, пока не свяжете ряды 1-14 схемы Stream в общей сложности 3 раза, затем повторяйте ряды 1 и 2 схемы Stream, пока длина рукава не составит примерно 13¾ (13½, 13¼, 13, 13) (13¼, 12¾, 12, 11¼)" от наборного края, закончить изнаночным рядом, и **одновременно**, когда длина рукава составит прим. 2½" от наборного края закончить изнаночным рядом и начать формирование рукава следующим образом:

ФОРМИРОВАНИЕ РУКАВА

СЛЕД.РЯД (убавки) (ЛС): 2 лиц., ssk, вяжите до последних 4 петель k2tog, 2 лиц. [2 петли убавлены]

Повторяйте ряд с убавками в каждом 14 (16, 16, 16, 16) (16, 10, 16, 12) ряду ещё 5 (4, 4, 4, 4) (4, 3, 3, 3) , Затем в каждом 0 (0, 0, 0, 0) (0, 12, 0, 14) ряду ещё 0 (0, 0, 0,

0) (0, 3, 0, 1) раз. [78 (86, 92, 98, 104) (110, 112, 118, 122) петель останется после завершения формирования рукава].

Вяжите прямо, пока длина рукава не составит 13¾ (13½, 13¼, 13, 13) (13¼, 12¾, 12, 11¼)" от наборного края, закончится изнаночным рядом.

ОКАТ РУКАВА

Продолжайте вязать узором как установлено формируя окат рукава следующим образом :

В начале каждого ряда закройте 8 (9, 8, 8, 7) (8, 7, 7, 6) петель 6 (6, 10, 4, 4) (10, 12, 6, 2) раз, затем закройте 9 (10, 0, 9, 8) (9, 8, 8, 7) петель 2 (2, 0, 6, 8) (2, 2, 8, 14) раз.

Закройте оставшиеся 12 петель.

Повторите, чтобы связать второй рукав.

ШАГ 2:

ЗАВЕРШЕНИЕ

Заблокируйте детали в соответствии с параметрами. Выполните плечевые швы. Вшейте рукава, сшейте боковые швы и швы рукавов.

ПЛАНКА ГОРЛОВИНЫ

По лицевой стороне большими круговыми спицами длиной 16" начиная от закрытых петель спинки справа, поднимите по одной петле из каждой петли вдоль ряда закрытия горловины, 3 петли на каждые 4 рядом вдоль края горловины спинки и переда до закрытия петель горловины переда, по 1 петле из каждой петли закрытия и 3 петли на каждые 4 ряда вдоль края горловины переда и спинки. Поместите маркер и соедините работу в круг, отрегулируйте начало ряда так, чтобы оно было непосредственно перед скрещенной лицевой петлей.

ПРИМЕЧАНИЕ: пересчитайте петли и скорректируйте их количество до кратного 3 в следующем ряду, если необходимо, следите за тем чтобы узор из скрещенных петель планки совпадал с узором по телу.

СЛЕД.КРУГ.РЯД: [1 лиц.скрещ., 2 изн.] до конца.

Повторите последний ряд ещё 2 раза.

Перейдите на короткие круговые спицы длиной 16"

Повторите последний круговой ряд ещё 3 раза.

Закройте все петли по узору.

Спрячьте концы.

ШАГ 3:

УХОД

Ручная стирка или сухая чистка. Стирайте в теплой воде с использованием мягкого мыла. Не выкручивайте. Придайте форму и высушите на полотенце. Храните в сложенном виде, не вешайте.

СОКРАЩЕНИЯ

sm- переместить маркер со спицы на спицу

k2tog - 2 вм. лиц

ssk 2 вм. лиц. с наклоном влево

ssp - 2 вм. изн за задние стенки



УСЛОВНЫЕ ОБОЗНАЧЕНИЯ



Лиц п. в лиц.р.; Изн. п. в изн. р



Изн. п. в лиц.р.; Лиц. п в изн. р



1 лиц/изн скрещ



2 вм.лиц/изн



2 вм лиц/изн с наклоном влево



накид



Обвитие 4 петель



раппорт

Обвитие 4 петель:

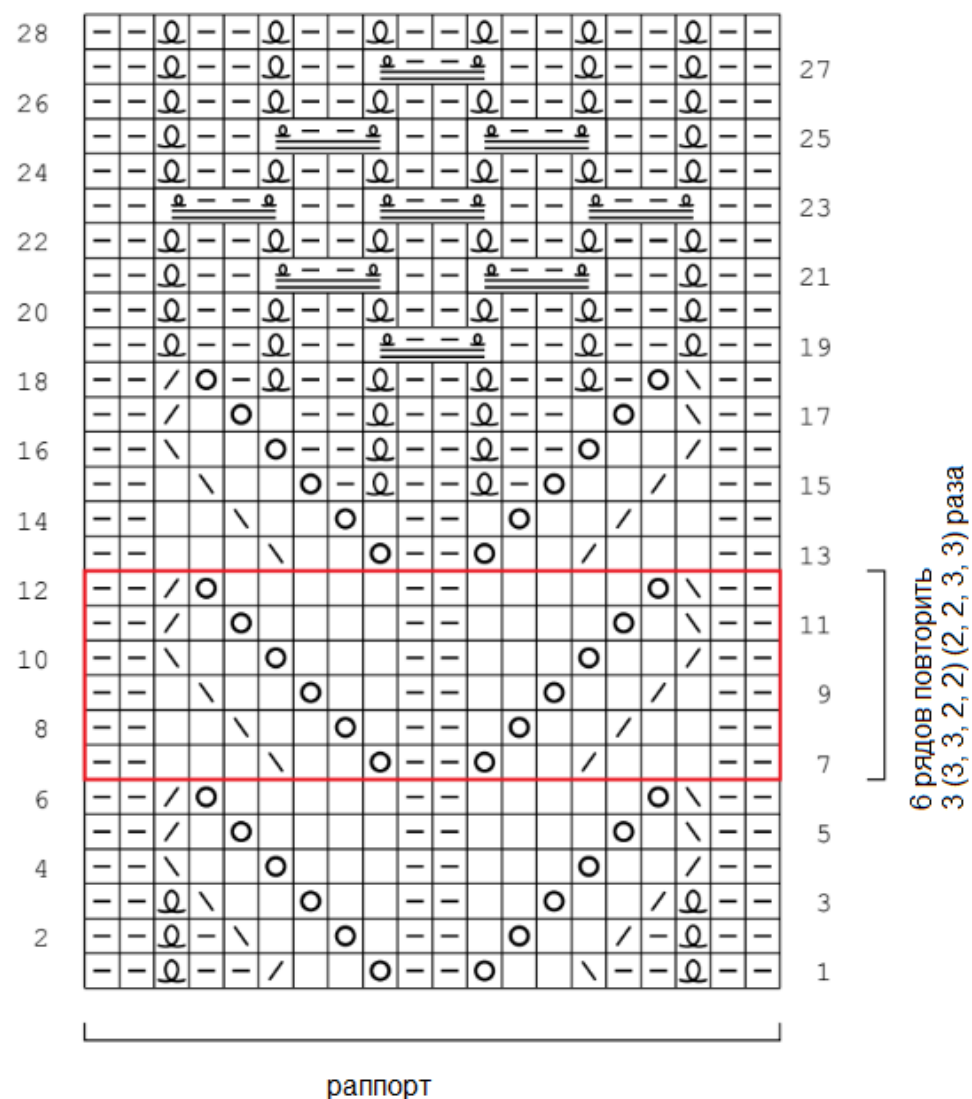
1 шаг: 1 лиц.скрещ, 2 изн, 1 лиц.скрещ

2 шаг: Перенести провязанные 4 петли с правой спицы на спицу для кос

3 шаг: Рабочей нитью, оберните против часовой стрелки вокруг петель на спице для кос два раза, закончив, оставив нить сзади.

4. Переместите 4 обернутых петли обратно на правую спицу.

Схема уровень 1



Stream

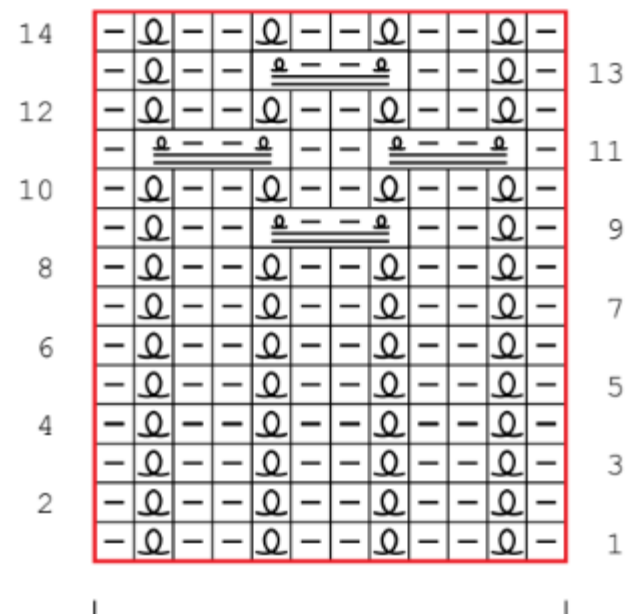


Схема уровень 2

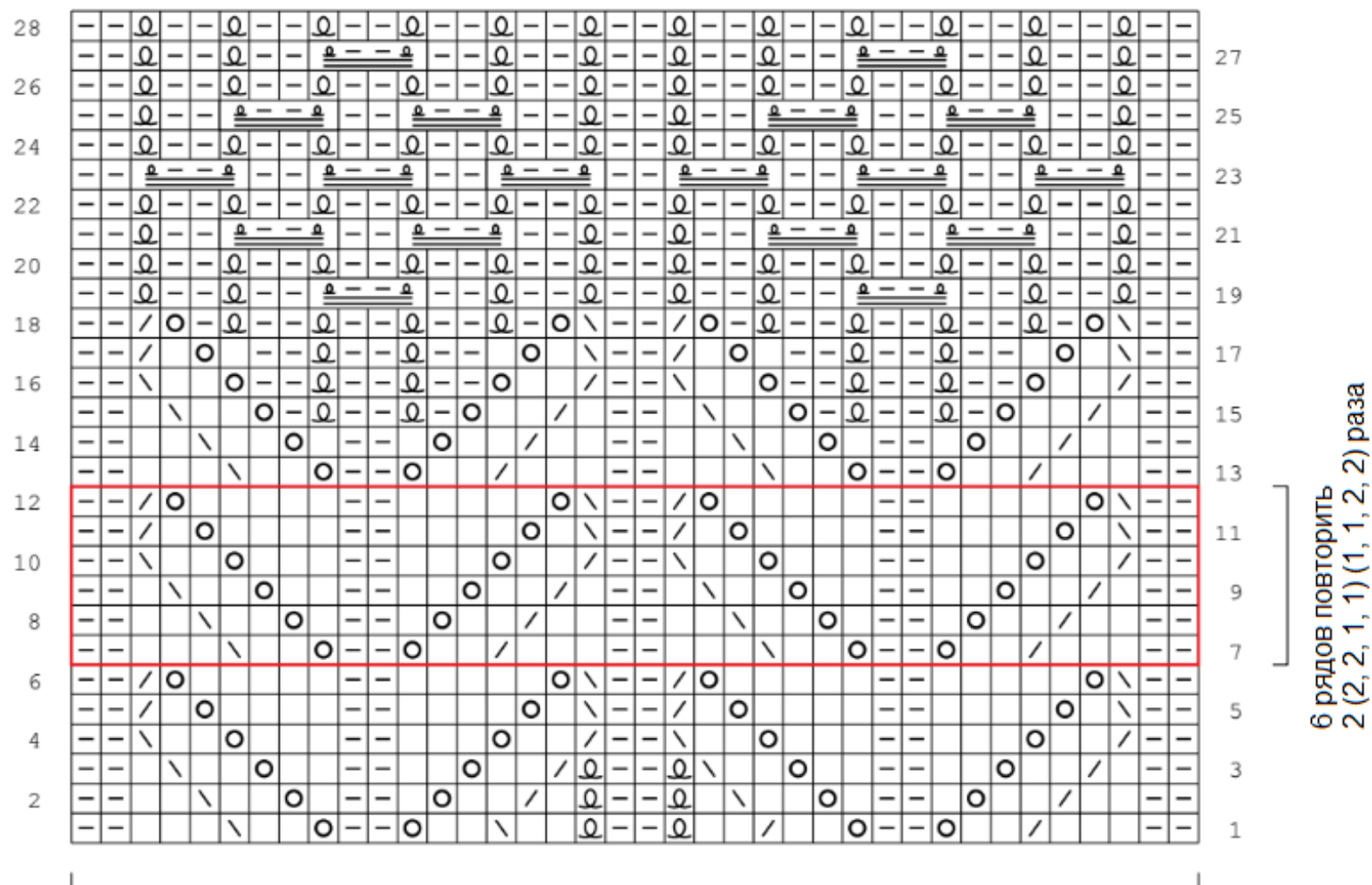


Схема уровень 3

[illegible]

[illegible]

3 петли повторять 6 раз

74 петли

Схема уровень 5

[illegible]

3 петли повторить 12 раз

92 петли

